

### III. AFDELING UITKERINGEN

#### A. ALGEMENE REGELING

##### 1. Algemene regeling - Primaire arbeidsongeschiktheid

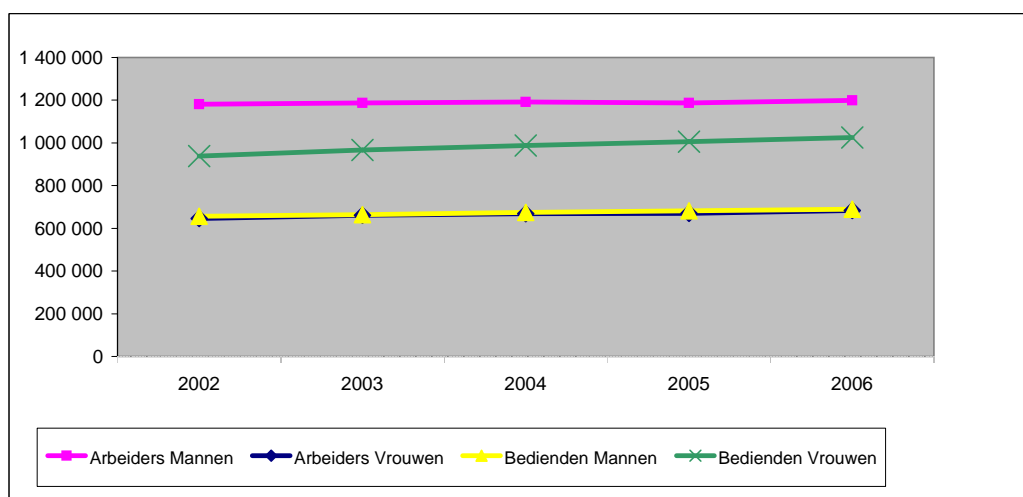
###### a. Verzekerden

Tabel 1 - Aantal primaire uitkeringsgerechtigden - Stand op 31 december - Evolutie 2002 - 2006

|                            |         | 2002      | 2003      | 2004      | 2005      | 2006      |
|----------------------------|---------|-----------|-----------|-----------|-----------|-----------|
| Arbeiders                  | Mannen  | 1.180.947 | 1.187.071 | 1.191.084 | 1.186.827 | 1.199.641 |
|                            | Vrouwen | 646.641   | 660.397   | 668.698   | 670.750   | 683.827   |
|                            | Totaal  | 1.827.588 | 1.847.468 | 1.859.782 | 1.857.577 | 1.883.468 |
| Bedienden                  | Mannen  | 656.834   | 663.858   | 674.006   | 681.946   | 689.493   |
|                            | Vrouwen | 938.461   | 966.218   | 987.771   | 1.005.834 | 1.025.020 |
|                            | Totaal  | 1.595.295 | 1.630.076 | 1.661.777 | 1.687.780 | 1.714.513 |
| Totaal                     | Mannen  | 1.837.781 | 1.850.929 | 1.865.090 | 1.868.773 | 1.889.134 |
|                            | Vrouwen | 1.585.102 | 1.626.615 | 1.656.469 | 1.676.584 | 1.708.847 |
|                            | Totaal  | 3.422.883 | 3.477.544 | 3.521.559 | 3.545.357 | 3.597.981 |
| Evolutie t.o.v. vorig jaar |         |           | 1,60%     | 1,27%     | 0,68%     | 1,48%     |

Bron : RIZIV - Dienst uitkeringen - Directie financiën en statistieken

Grafiek 1 - Aantal primaire uitkeringsgerechtigden - Stand op 31 december - Evolutie 2002 - 2006



Bron : RIZIV - Dienst uitkeringen - Directie financiën en statistieken

Het aantal primaire uitkeringsgerechtigden stemt overeen met het aantal gerechtigden, verzekerd tegen arbeidsongeschiktheid. Het betreft werknemers uit de privésector en werklozen. De uitkeringsgerechtigden die reeds erkend waren in invaliditeit worden hier niet hernoemen.

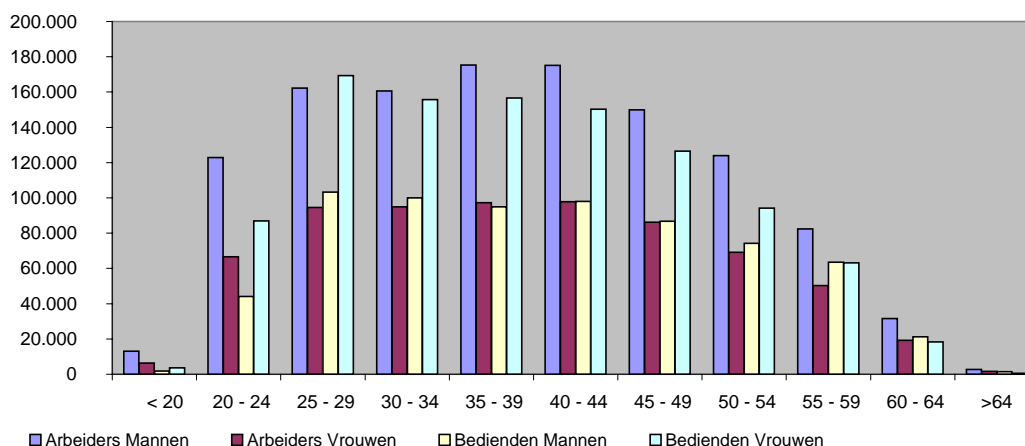
Tabel 1 en grafiek 1 tonen de evolutie van de primaire uitkeringsgerechtigden per sociale stand en geslacht. Tussen 2002 en 2006 zijn de verzekerden met 5,12% toegenomen. Per geslacht wordt een verhoging van 7,81% bij de vrouwen en 2,79% bij de mannen genoteerd.

Tabel 2 - Aantal primaire uitkeringsgerechtigden per leeftijdsgroep en per geslacht - Stand op 31 december 2006

| Leeftijdsgroep | Arbeiders Mannen | Arbeiders Vrouwen | Bedienden Mannen | Bedienden Vrouwen | Totaal    |
|----------------|------------------|-------------------|------------------|-------------------|-----------|
| < 20           | 13.075           | 6.375             | 1.777            | 3.546             | 24.773    |
| 20 - 24        | 122.854          | 66.603            | 44.056           | 86.977            | 320.490   |
| 25 - 29        | 162.273          | 94.606            | 103.339          | 169.283           | 529.501   |
| 30 - 34        | 160.583          | 94.956            | 100.090          | 155.694           | 511.323   |
| 35 - 39        | 175.285          | 97.221            | 94.930           | 156.559           | 523.995   |
| 40 - 44        | 175.136          | 97.760            | 98.038           | 150.279           | 521.213   |
| 45 - 49        | 149.834          | 86.182            | 86.760           | 126.559           | 449.335   |
| 50 - 54        | 124.027          | 69.137            | 74.202           | 94.131            | 361.497   |
| 55 - 59        | 82.326           | 50.238            | 63.597           | 63.143            | 259.304   |
| 60 - 64        | 31.611           | 19.190            | 21.211           | 18.320            | 90.332    |
| >64            | 2.637            | 1.559             | 1.493            | 529               | 6.218     |
| Totaal         | 1.199.641        | 683.827           | 689.493          | 1.025.020         | 3.597.981 |

Bron : RIZIV - Dienst uitkeringen - Directie financiën en statistieken

Grafiek 2 - Aantal primaire uitkeringsgerechtigden per leeftijdsgroep en per geslacht - Stand op 31 december 2006



Bron : RIZIV - Dienst uitkeringen - Directie financiën en statistieken

De tabel 2 en grafiek 2 tonen de uitkeringsgerechtigden per vijfjarige leeftijdsgroep, sociale stand (arbeiders en bedienden) en geslacht.

## b. Vergoede dagen en uitgaven

Tabel 3 - Aantal vergoede dagen en bijhorende uitgaven (in euro) - Evolutie 2002 - 2006

|                                  |         | 2002                 | 2003        | 2004        | 2005        | 2006        |
|----------------------------------|---------|----------------------|-------------|-------------|-------------|-------------|
|                                  |         | Vergoede dagen       |             |             |             |             |
| Arbeiders                        | Mannen  | 9.795.434            | 9.419.834   | 9.200.783   | 9.128.394   | 9.426.497   |
|                                  | Vrouwen | 6.767.114            | 6.543.278   | 6.635.861   | 6.948.813   | 7.648.747   |
|                                  | Regul.  | 0                    | 0           | 0           | 0           | 0           |
|                                  | Totaal  | 16.562.548           | 15.963.112  | 15.836.644  | 16.077.207  | 17.075.244  |
| Bedienden                        | Mannen  | 1.967.525            | 1.919.799   | 1.956.215   | 1.961.476   | 2.030.465   |
|                                  | Vrouwen | 4.411.929            | 4.502.751   | 4.656.349   | 4.883.834   | 5.220.048   |
|                                  | Regul.  | 0                    | 0           | 0           | 0           | 0           |
|                                  | Totaal  | 6.379.454            | 6.422.550   | 6.612.564   | 6.845.310   | 7.250.513   |
| Algemeen totaal                  |         | 22.942.002           | 22.385.662  | 22.449.208  | 22.922.517  | 24.325.757  |
| Evolutie t.o.v. vorig jaar       |         |                      | -2,42%      | 0,28%       | 2,11%       | 6,12%       |
|                                  |         | Uitgaven             |             |             |             |             |
| Arbeiders                        | Mannen  | 386.715.059          | 376.880.742 | 372.752.194 | 378.945.785 | 399.077.464 |
|                                  | Vrouwen | 183.318.241          | 185.156.208 | 190.997.958 | 205.302.521 | 230.922.373 |
|                                  | Regul.  | -16.957.430          | -17.866.702 | -17.583.678 | -16.350.169 | -15.263.621 |
|                                  | Totaal  | 553.075.870          | 544.170.247 | 546.166.474 | 567.898.138 | 614.736.217 |
| Bedienden                        | Mannen  | 84.926.250           | 83.728.343  | 85.919.944  | 88.430.113  | 93.036.509  |
|                                  | Vrouwen | 146.839.175          | 154.851.914 | 162.704.571 | 175.525.085 | 191.407.296 |
|                                  | Regul.  | -5.722.200           | -6.106.919  | -6.753.006  | -6.518.285  | -6.185.950  |
|                                  | Totaal  | 226.043.226          | 232.473.339 | 241.871.509 | 257.436.913 | 278.257.855 |
| verbeteringen vorige dienstjaren |         | 2.619                | 346         | 1.038       | -58         | 786         |
| Algemeen totaal                  |         | 779.121.715          | 776.643.932 | 788.039.021 | 825.334.993 | 892.994.858 |
| Evolutie t.o.v. vorig jaar       |         |                      | -0,32%      | 1,47%       | 4,73%       | 8,20%       |
|                                  |         | Gemiddelde uitkering |             |             |             |             |
| Arbeiders                        | Mannen  | 39,48                | 40,01       | 40,51       | 41,51       | 42,34       |
|                                  | Vrouwen | 27,09                | 28,30       | 28,78       | 29,54       | 30,19       |
|                                  | Totaal  | 33,39                | 34,09       | 34,49       | 35,32       | 36,90       |
| Bedienden                        | Mannen  | 43,16                | 43,61       | 43,92       | 45,08       | 45,82       |
|                                  | Vrouwen | 33,28                | 34,39       | 34,94       | 35,94       | 36,67       |
|                                  | Totaal  | 35,43                | 36,20       | 36,58       | 37,61       | 39,23       |
| Algemeen totaal                  |         | 33,96                | 34,69       | 35,10       | 36,01       | 37,59       |
| Evolutie t.o.v. vorig jaar       |         |                      | 2,16%       | 1,18%       | 2,57%       | 4,41%       |

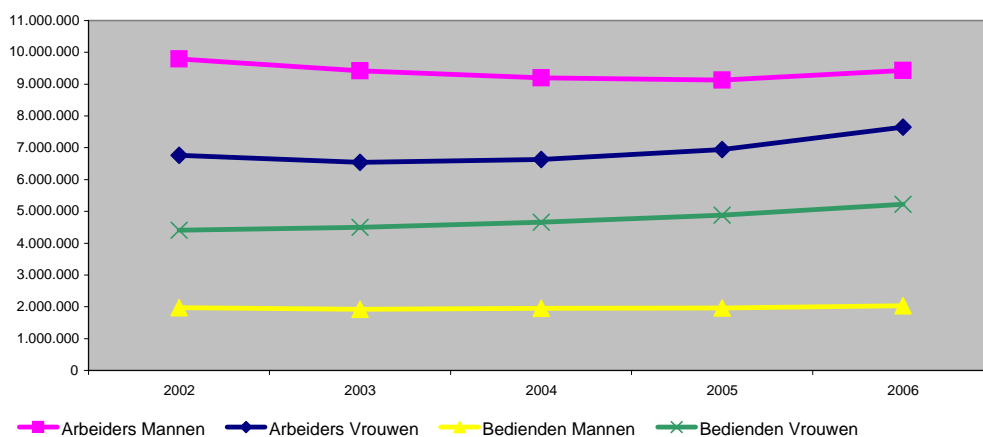
Bron : RIZIV - Dienst uitkeringen - Directie financiën en statistieken

De eerste periode van arbeidsongeschiktheid wordt "primaire uitkeringsperiode" genoemd. Na één jaar ziekte komt de gerechtigde, die nog als arbeidsongeschikt erkend is, in een periode van invaliditeit (zie cijfers onder punt 3).

Tabel 3 geeft het aantal dagen en bedragen weer dat werd uitgekeerd tussen 2002 en 2006 voor de perioden van primaire ongeschiktheid volgens de sociale stand en geslacht. Uit deze cijfers kan een gemiddelde uitkering worden berekend.

Een percentage, dat de evolutie tegenover het vorige dienstjaar weergeeft, werd eveneens berekend.

**Grafiek 3 - Aantal dagen uitkeerd aan primaire uitkeringsgerechtigden - Evolutie 2002 - 2006**



Bron : RIZIV - Dienst uitkeringen - Directie financiën en statistieken

In 2006 werden van het totaal aantal vergoede dagen 38,75% aan mannelijke arbeiders en 31,44% aan arbeidsters uitkeerd. Bij de bedienden bedragen deze percentages 8,35% voor de mannen en 21,46% voor de vrouwen.

Met gemiddeld 4,31% per jaar steeg het aantal uitkeerde dagen de voorbije 5 jaar het sterkst bij de vrouwelijke bedienden.

### c. Ziektegevallen

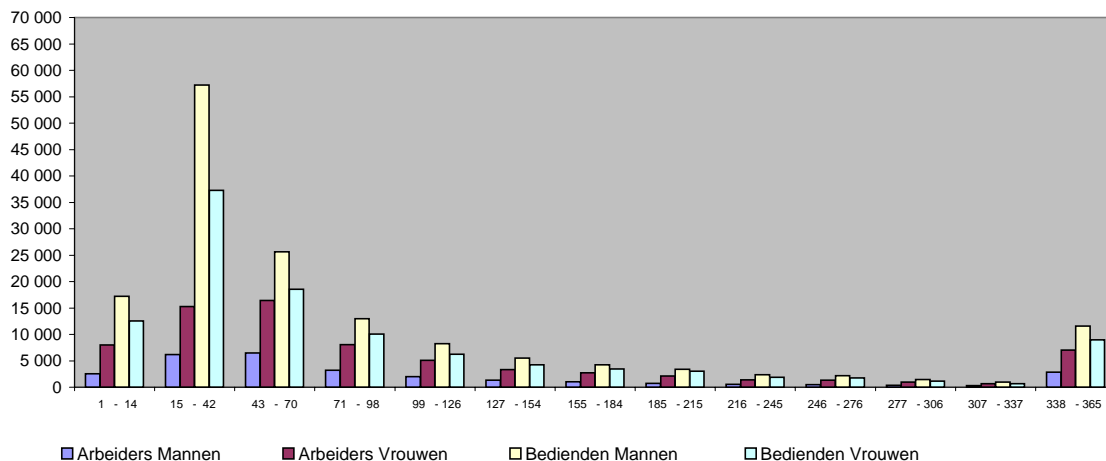
**Tabel 4 - Aantal beëindigde ziektegevallen volgens de duur van arbeidsongeschiktheid - Evolutie 2002 - 2006**

| Duur in dagen   | 2002    | 2003    | 2004    | 2005    | 2006    |
|-----------------|---------|---------|---------|---------|---------|
| 1 - 14 dagen    | 40.501  | 39.393  | 38.142  | 42.726  | 40.257  |
| 15 - 42 dagen   | 123.306 | 115.488 | 113.561 | 116.872 | 115.930 |
| 43 - 70 dagen   | 63.979  | 62.535  | 62.754  | 64.467  | 67.108  |
| 71 - 98 dagen   | 31.993  | 31.067  | 30.916  | 33.211  | 34.291  |
| 99 - 126 dagen  | 19.700  | 19.699  | 19.540  | 20.328  | 21.507  |
| 127 - 154 dagen | 14.210  | 13.556  | 13.604  | 13.699  | 14.415  |
| 155 - 184 dagen | 11.109  | 12.057  | 10.756  | 10.809  | 11.409  |
| 185 - 215 dagen | 9.073   | 8.916   | 8.940   | 9.001   | 9.313   |
| 216 - 245 dagen | 6.117   | 6.410   | 6.104   | 5.988   | 6.175   |
| 246 - 276 dagen | 4.918   | 5.678   | 5.418   | 5.282   | 5.786   |
| 277 - 306 dagen | 4.685   | 4.782   | 3.975   | 3.695   | 3.856   |
| 307 - 337 dagen | 3.655   | 3.234   | 2.746   | 2.407   | 2.590   |
| 338 - 365 dagen | 29.209  | 26.503  | 29.229  | 28.372  | 30.449  |
| Totaal          | 362.455 | 349.318 | 345.685 | 356.857 | 363.086 |

Bron : RIZIV - Dienst uitkeringen - Directie financiën en statistieken

Tabel 4 is een uittreksel uit de statistische documenten. Deze tabel verdeelt de, in primaire ongeschiktheid uitkeerde, gevallen volgens de, in dagen uitgedrukte, totale duur van de erkende arbeidsongeschiktheid. Enkel de gevallen waarvan de arbeidsongeschiktheid een einde nam in de jaren 2002 tot en met 2006 mogen opgeteld worden in een categorie met bepaalde duur. De gevallen waarvan de duur van de arbeidsongeschiktheid niet verder reikt dan het gewaarborgd loon (veertien dagen voor de arbeiders en dertig dagen voor de bedienden) en die bijgevolg niet vergoed zijn door de uitkeringsverzekering, zijn niet opgenomen in deze cijfers. Indien de arbeidsongeschiktheid verder reikt dan het gewaarborgd loon, wordt het geval voor de ganse duur van de arbeidsongeschiktheid in aanmerking genomen. De gevallen met een duur van minder dan vijftien dagen zijn in de meeste gevallen werklozen. Zij zijn onmiddellijk ten laste van de uitkeringsverzekering. De periode van 338 tot 365 dagen bevat de ziektegevallen die een jaar duren en waarschijnlijk in invaliditeit treden.

**Grafiek 4 - Aantal in 2006 beëindigde ziektegevallen volgens de duur van arbeidsongeschiktheid**



Bron : RIZIV - Dienst uitkeringen - Directie financiën en statistieken

N.B. : De eerste periode bevat slechts veertien dagen, terwijl de rest er ongeveer achtentwintig telt. Men stelt vast dat 31,93% van de gevallen een ziekte duur tussen 15 en 42 dagen hebben en 18,48% tussen 43 en 70 dagen. Daarna daalt het aantal gevallen tot het laatste duurtijdsinterval die de gerechtigden, wiens ziekte duur een jaar bereikt, groepeerd. Deze gerechtigden gaan met grote waarschijnlijkheid over naar het tweede ziektejaar en treden op dat moment in invaliditeit.

**Tabel 5 - Aantal beëindigde ziektegevallen per leeftijdsgroep - Evolutie 2002 - 2006**

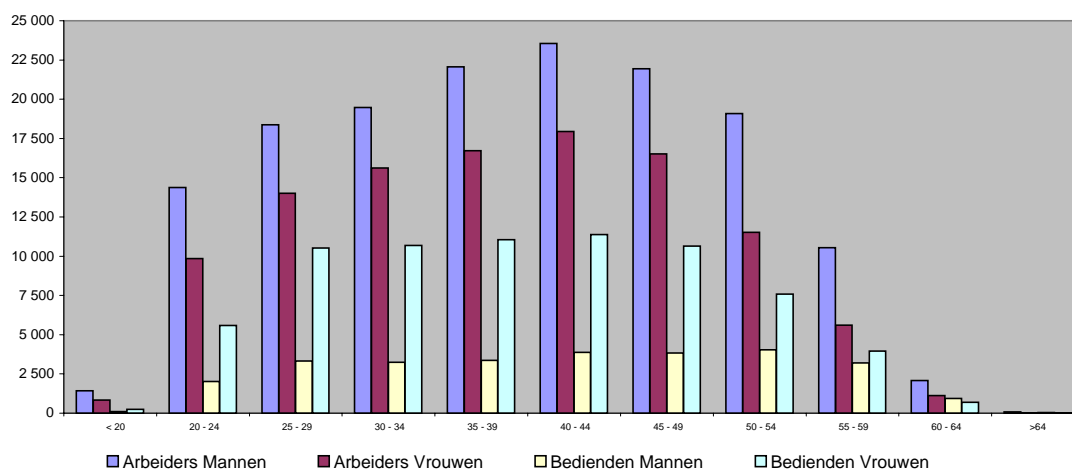
| Leeftijdsgroep | 2002    | 2003    | 2004    | 2005    | 2006    |
|----------------|---------|---------|---------|---------|---------|
| < 20           | 3 390   | 2 946   | 2 557   | 2 583   | 2 603   |
| 20 - 24        | 36 327  | 33 962  | 32 068  | 32 680  | 31 820  |
| 25 - 29        | 47 757  | 45 065  | 43 904  | 45 908  | 46 236  |
| 30 - 34        | 53 227  | 49 972  | 48 253  | 48 417  | 49 009  |
| 35 - 39        | 57 428  | 54 485  | 52 782  | 52 960  | 53 203  |
| 40 - 44        | 54 893  | 53 832  | 53 929  | 56 311  | 56 737  |
| 45 - 49        | 49 501  | 49 151  | 49 802  | 51 395  | 52 933  |
| 50 - 54        | 37 579  | 37 143  | 37 915  | 39 985  | 42 220  |
| 55 - 59        | 18 521  | 18 896  | 20 187  | 22 035  | 23 321  |
| 60 - 64        | 3 649   | 3 704   | 4 123   | 4 426   | 4 854   |
| >64            | 183     | 162     | 165     | 157     | 150     |
| Totaal         | 362 455 | 349 318 | 345 685 | 356 857 | 363 086 |

Bron : RIZIV - Dienst uitkeringen - Directie financiën en statistieken

**Tabel 6 - Aantal in 2006 beëindigde ziektegevallen per leeftijdsgroep**

| Leeftijdsgroep | Arbeiders Mannen | Arbeiders Vrouwen | Bedienden Mannen | Bedienden Vrouwen | Totaal  |
|----------------|------------------|-------------------|------------------|-------------------|---------|
| < 20           | 1 424            | 827               | 98               | 254               | 2 603   |
| 20 - 24        | 14 372           | 9 847             | 2 021            | 5 580             | 31 820  |
| 25 - 29        | 18 363           | 14 016            | 3 330            | 10 527            | 46 236  |
| 30 - 34        | 19 470           | 15 616            | 3 245            | 10 678            | 49 009  |
| 35 - 39        | 22 057           | 16 731            | 3 365            | 11 050            | 53 203  |
| 40 - 44        | 23 556           | 17 938            | 3 867            | 11 376            | 56 737  |
| 45 - 49        | 21 937           | 16 518            | 3 840            | 10 638            | 52 933  |
| 50 - 54        | 19 092           | 11 513            | 4 033            | 7 582             | 42 220  |
| 55 - 59        | 10 547           | 5 605             | 3 211            | 3 958             | 23 321  |
| 60 - 64        | 2 084            | 1 129             | 945              | 696               | 4 854   |
| >64            | 86               | 12                | 36               | 16                | 150     |
| Totaal         | 152 988          | 109 752           | 27 991           | 72 355            | 363 086 |

Bron : RIZIV - Dienst uitkeringen - Directie financiën en statistieken

**Grafiek 5 - Aantal in 2006 beëindigde ziektegevallen per leeftijdsgroep**

Bron : RIZIV - Dienst uitkeringen - Directie financiën en statistieken

Tabel 5, tabel 6 en grafiek 5 geven het aantal uitgekeerde gevallen per leeftijdsgroep weer.

**Tabel 7 - Gemiddelde uitkeringsduur per geval en gemiddeld aantal ziektegevallen per 1000 gerechtigden Evolutie 2002 - 2006**

|           |         | 2002  | 2003   | 2004   | 2005   | 2006   |
|-----------|---------|---|--------|--------|--------|--------|
|           |         | Gemiddelde uitkeringsduur per geval                   |        |        |        |        |
| Arbeiders | Mannen  | 58,15   | 58,24  | 59,83  | 57,86  | 60,09  |
|           | Vrouwen | 64,60   | 63,07  | 63,32  | 62,66  | 65,21  |
| Bedienden | Mannen  | 69,93   | 69,31  | 70,26  | 69,36  | 69,28  |
|           | Vrouwen | 69,45   | 68,84  | 68,60  | 66,62  | 68,52  |
| Totaal    | Mannen  | 59,81   | 59,85  | 61,40  | 59,62  | 61,51  |
|           | Vrouwen | 66,41   | 65,31  | 65,40  | 64,24  | 66,52  |
|           |         | Gemiddeld aantal ziektegevallen per 1000 gerechtigden |        |        |        |        |
| Arbeiders | Mannen  | 141,21  | 133,01 | 127,84 | 129,95 | 127,53 |
|           | Vrouwen | 163,19  | 152,59 | 150,69 | 156,82 | 160,50 |
| Bedienden | Mannen  | 41,44   | 40,40  | 40,05  | 40,90  | 40,60  |
|           | Vrouwen | 67,07   | 66,07  | 66,47  | 69,14  | 70,59  |
| Totaal    | Mannen  | 105,55  | 99,79  | 96,11  | 97,46  | 95,80  |
|           | Vrouwen | 106,29  | 101,20 | 100,47 | 104,22 | 106,57 |

Bron : RIZIV - Dienst uitkeringen - Directie financiën en statistieken

De tabel 7 toont de gemiddelde uitkeringsduur per geval in de periode van primaire ongeschiktheid en het gemiddeld aantal ziektegevallen per 1000 gerechtigden. De duur van de periode van gewaarborgd loon (arbeiders : 14 dagen, bedienden : 1 maand) verklaart de verschillen tussen de cijfers voor arbeiders en bedienden.

## 2. Algemene regeling - Moederschap

### a. Vergoede dagen en uitgaven

Tabel 8 - Aantal vergoede dagen en bijhorende uitgaven (in euro) - Evolutie 2002 - 2006

|                                 | Vergoede dagen |           |           |           |           |
|---------------------------------|----------------|-----------|-----------|-----------|-----------|
|                                 | 2002           | 2003      | 2004      | 2005      | 2006      |
| Periode van moederschapsrust    |                |           |           |           |           |
| Arbeidsters                     | 2.464.658      | 2.442.632 | 2.531.741 | 2.572.969 | 2.582.286 |
| Bedienden                       | 3.885.685      | 3.932.144 | 4.055.759 | 4.226.842 | 4.270.366 |
| Totaal                          | 6.350.343      | 6.374.776 | 6.587.500 | 6.799.811 | 6.852.652 |
| Periode van werkverwijdering    |                |           |           |           |           |
| Arbeidsters                     | 496.227        | 538.583   | 566.774   | 552.789   | 577.270   |
| Bedienden                       | 1.145.274      | 1.247.538 | 1.244.359 | 1.220.260 | 1.288.481 |
| Totaal                          | 1.641.501      | 1.786.121 | 1.811.133 | 1.773.049 | 1.865.751 |
| Totaal ten laste van de ZIV (1) | 1.261.588      | 1.281.145 | 1.333.815 | 1.286.548 | (2)       |
| Vaderschapsverlof               | 115.076        | 331.593   | 354.744   | 365.195   | 373.764   |
| Adoptieverlof                   | 572            | 1.745     | 3.891     | 12.312    | 8.905     |
| Algemeen totaal                 | 8.106.920      | 8.494.235 | 8.757.268 | 8.950.367 | 9.101.072 |
| Evolutie t.o.v. vorig jaar      |                | 4,78%     | 3,10%     | 2,21%     | 1,68%     |
| Invaliditeit                    | 57.148         | 65.341    | 60.808    | 68.910    | 72.432    |

(1) Aantal dagen ten laste van de ZIV na aftrek van de dagen die uiteindelijk door het Fonds voor BeroepsZiekten worden uitgekeerd.

(2) Nog niet beschikbaar.

|                                  | Uitgaven    |             |             |             |             |
|----------------------------------|-------------|-------------|-------------|-------------|-------------|
|                                  | 2002        | 2003        | 2004        | 2005        | 2006        |
| Periode van moederschapsrust     |             |             |             |             |             |
| Arbeidsters                      | 90.603.146  | 93.536.018  | 99.263.628  | 103.797.100 | 106.849.238 |
| Bedienden                        | 197.470.988 | 205.795.619 | 216.341.974 | 231.924.064 | 240.864.317 |
| Regul                            | 697.514     | 645.298     | 587.685     | 898.976     | 1.283.093   |
| Totaal                           | 288.771.647 | 299.976.934 | 316.193.287 | 336.620.140 | 348.996.649 |
| Periode van werkverwijdering     |             |             |             |             |             |
| Arbeidsters                      | 16.520.547  | 18.566.099  | 19.938.559  | 20.250.722  | 21.362.739  |
| Bedienden                        | 47.295.204  | 53.077.511  | 53.915.852  | 54.687.272  | 58.546.126  |
| Regul                            | -17.138.086 | -20.416.245 | -27.904.206 | -22.203.396 | -22.982.302 |
| Totaal                           | 46.677.665  | 51.227.364  | 45.950.204  | 52.734.598  | 56.926.564  |
| Vaderschapsverlof                | 8.808.167   | 25.642.510  | 28.058.784  | 29.770.559  | 31.115.154  |
| Adoptieverlof                    | 44.382      | 137.576     | 283.616     | 856.063     | 630.344     |
| verbeteringen vorige dienstjaren | -48         | 179         | 81          | -7.111      | -105        |
| Algemeen totaal                  | 344.257.432 | 376.984.564 | 390.485.973 | 419.974.249 | 437.668.605 |
| Evolutie t.o.v. vorig jaar       |             | 9,51%       | 3,58%       | 7,55%       | 4,21%       |
| Invaliditeit                     | 2.226.421   | 2.585.517   | 2.506.978   | 2.892.439   | 3.088.540   |

|                              | Gemiddelde Uitkering |       |       |       |       |
|------------------------------|----------------------|-------|-------|-------|-------|
|                              | 2002                 | 2003  | 2004  | 2005  | 2006  |
| Periode van moederschapsrust |                      |       |       |       |       |
| Arbeidsters                  | 36,76                | 38,29 | 39,21 | 40,34 | 41,38 |
| Bedienden                    | 50,82                | 52,34 | 53,34 | 54,87 | 56,40 |
| Totaal                       | 45,36                | 46,96 | 47,91 | 49,37 | 50,74 |
| Periode van werkverwijdering |                      |       |       |       |       |
| Arbeidsters                  | 33,29                | 34,47 | 35,18 | 36,63 | 37,01 |
| Bedienden                    | 41,30                | 42,55 | 43,33 | 44,82 | 45,44 |
| Totaal                       | 38,88                | 40,11 | 40,78 | 42,27 | 42,83 |
| Vaderschap                   |                      |       |       | 81,52 | 83,25 |
| Adoptieverlof                |                      |       |       | 69,53 | 70,79 |
| Algemeen totaal              | 44,49                | 46,71 | 47,71 | 49,30 | 50,47 |
| Evolutie t.o.v. vorig jaar   |                      | 4,98% | 2,14% | 3,34% | 2,37% |
| Invaliditeit                 | 38,96                | 39,57 | 41,23 | 41,97 | 42,64 |

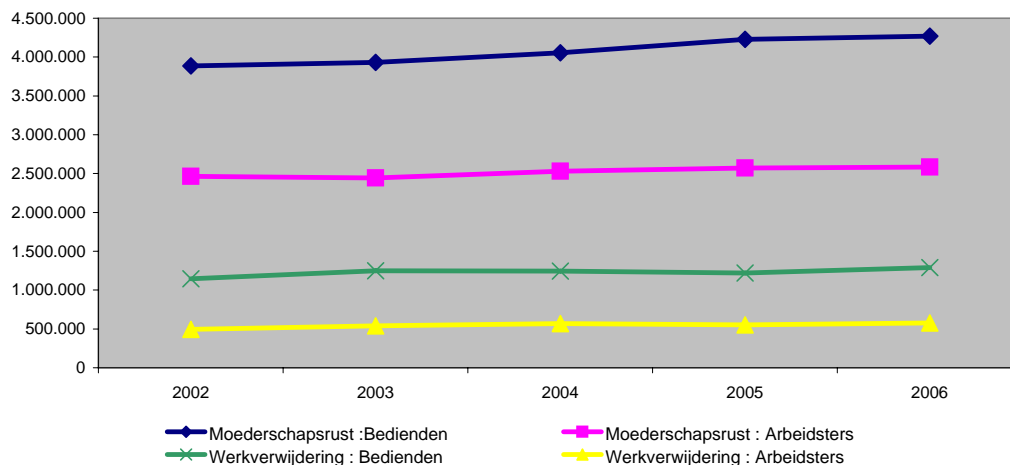
Bron : RIZIV - Dienst uitkeringen - Directie financiën en statistieken

Tabel 8 bevat de uitgaven betreffende de moederschapsverzekering. Deze uitgaven betreffen de invaliditeitsgerechtigden in moederschapsrust en gerechtigden in moederschapsrust uit. In deze laatste categorie komen de meeste uitgaven voor. Er zijn twee soorten uitgaven in deze rubriek : enerzijds de uitkeringen betreffende de vijftien weken moederschapsrust en anderzijds de uitgaven betreffende de periode waarin de zwangere gerechtigde uit haar werk verwijderd is omwille van zwangerschap of borstvoeding. De tabel geeft het aantal uitgekeerde dagen en bedragen weer in het kader van het vaderschapsverlof, dat is ingegaan vanaf 1 juli 2002. Het vaderschapsverlof bestaat in een verlof van 10 dagen waarvan de 3 eerste worden vergoed door de werkgever en de 7 laatste door de uitkeringsverzekering.

Vanaf 25 juli 2004 geeft adoptieverlof recht op een verlof van maximum 6 weken als het kind minder dan 3 jaar is en maximum 4 weken als het kind tussen 3 en 8 jaar oud is. Deze perioden worden verdubbeld wanneer het kind mindervalide is. De 3 eerste dagen worden ook vergoed door de werkgever en de rest door de invaliditeitsverzekering. De sterke stijging van het uitgaven die uitgekeerd zijn in het kader van het adoptieverlof tussen 2004 en 2005 is te wijten aan het feit dat het aantal dagen toegekend ingeval van adoptieverlof werd verhoogd op 25/07/2004. De verhoging van het aantal dagen is minder belangrijk in 2004 dan in 2005 want deze maatregel was alleen gedurende de tweede helft van 2004 van toepassing. Dit aantal dagen daalt tussen 2005 en 2006 met 3.407.

Naast de dagen en de uitgekeerde bedragen werd een gemiddelde uitkering per sociale stand berekend. Tenslotte werd een percentage, dat de evolutie tegenover het vorige dienstjaar weergeeft, berekend.

**Grafiek 6 - Aantal dagen uitgekeerd tijdens de moederschapsrust - Evolutie 2002 - 2006**



Bron : RIZIV - Dienst uitkeringen - Directie financiën en statistieken

**b. Gevallen**

**Tabel 9 - Aantal beëindigde gevallen van moederschapsrust per leeftijdsgroep (zonder de invaliditeitsgerechtigden in moederschapsrust) - Evolutie 2002 - 2006**

| Leeftijdsgroep             | 2002   | 2003   | 2004   | 2005   | 2006   |
|----------------------------|--------|--------|--------|--------|--------|
| < 20                       | 528    | 506    | 473    | 457    | 446    |
| 20 - 24                    | 10.960 | 10.990 | 10.866 | 10.544 | 10.367 |
| 25 - 29                    | 29.522 | 29.008 | 29.317 | 30.092 | 30.634 |
| 30 - 34                    | 24.338 | 24.644 | 24.899 | 25.525 | 25.867 |
| 35 - 39                    | 7.874  | 8.003  | 8.610  | 9.086  | 9.685  |
| 40 - 44                    | 1.128  | 1.188  | 1.361  | 1.513  | 1.574  |
| 45 - 49                    | 33     | 36     | 39     | 53     | 53     |
| > 49                       | 0      | 2      | 1      | 0      | 2      |
| Totaal                     | 74.383 | 74.377 | 75.566 | 77.270 | 78.628 |
| Evolutie t.o.v. vorig jaar |        | -0,01% | 1,60%  | 2,25%  | 1,76%  |

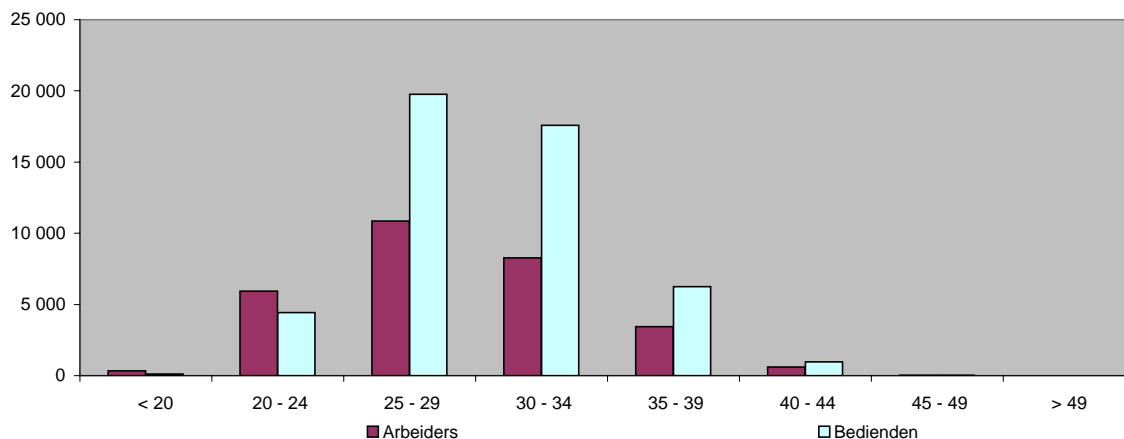
Bron : RIZIV - Dienst uitkeringen - Directie financiën en statistieken

Tabel 9 is een uittreksel uit de statistische documenten en geeft de verdeling van de moederschapsgevallen volgens de leeftijdsgroep.

**Tabel 10 - Aantal in 2006 beëindigde gevallen van moederschapsrust per leeftijdsgroep**

| Leeftijdsgroep | Arbeiders     | Bedienden     | Totaal        |
|----------------|---------------|---------------|---------------|
| < 20           | 339           | 107           | 446           |
| 20 - 24        | 5 928         | 4 439         | 10 367        |
| <b>25 - 29</b> | <b>10 862</b> | <b>19 772</b> | <b>30 634</b> |
| 30 - 34        | 8 281         | 17 586        | 25 867        |
| 35 - 39        | 3 431         | 6 254         | 9 685         |
| 40 - 44        | 618           | 956           | 1 574         |
| 45 - 49        | 27            | 26            | 53            |
| > 49           | 2             | 0             | 2             |
| Totaal         | 29 488        | 49 140        | 78 628        |

Bron : RIZIV - Dienst uitkeringen - Directie financiën en statistieken

**Grafiek 7 - Aantal in 2006 beëindigde gevallen van moederschapsrust per leeftijdsgroep**

Bron : RIZIV - Dienst uitkeringen - Directie financiën en statistieken

De *tabel 10* en *Grafiek 7* tonen het aantal beëindigde moederschapsgevallen volgens sociale stand en leeftijdsgroep. De bediendes vormen 62,51% van het totaal aantal beëindigde moederschapsgevallen wat overeenkomt met hun proportie in de totale vrouwelijke bevolking. De meeste beëindigde gevallen van moederschapsrust bevinden zich, voor arbeidsters en bediendes, in de leeftijdscategorie 25-29 jaar. Moederschap bij vrouwen jonger dan 25 jaar komt meer voor bij arbeidsters dan bij bediendes. Boven de 25 is moederschap frequenter bij bediendes. Het geboortecijfer (berekend op basis van de primair uitkeringsgerechtigde vrouwen tot 45 jaar) is gelijk aan 6,44 bij de arbeidsters en 6,80 bij de bediendes.

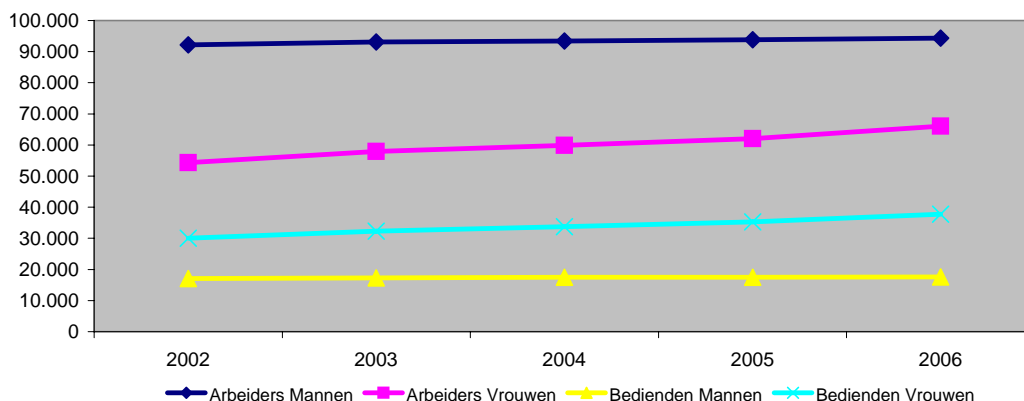
### 3. Algemene regeling - Invaliditeit

#### a. Ledentallen

**Tabel 11 - Aantal invaliden op 31 december - Evolutie 2002 - 2006**

|                            |         | 2002    | 2003    | 2004    | 2005    | 2006    |
|----------------------------|---------|---------|---------|---------|---------|---------|
| Arbeiders                  | Mannen  | 92.162  | 93.110  | 93.390  | 93.781  | 94.387  |
|                            | Vrouwen | 54.294  | 57.915  | 59.858  | 62.026  | 66.001  |
|                            | Totaal  | 146.456 | 151.025 | 153.248 | 155.807 | 160.388 |
| Bedienden                  | Mannen  | 17.073  | 17.323  | 17.454  | 17.491  | 17.629  |
|                            | Vrouwen | 30.009  | 32.355  | 33.695  | 35.297  | 37.805  |
|                            | Totaal  | 47.082  | 49.678  | 51.149  | 52.788  | 55.434  |
| Totaal                     | Mannen  | 109.235 | 110.433 | 110.844 | 111.272 | 112.016 |
|                            | Vrouwen | 84.303  | 90.270  | 93.553  | 97.323  | 103.806 |
|                            | Totaal  | 193.538 | 200.703 | 204.397 | 208.595 | 215.822 |
| Evolutie t.o.v. vorig jaar |         |         | 3,70%   | 1,84%   | 2,05%   | 3,46%   |

Bron : RIZIV - Dienst uitkeringen - Directie financiën en statistieken

**Grafiek 8 - Aantal invaliden op 31 december - Evolutie 2002 - 2006**

Bron : RIZIV - Dienst uitkeringen - Directie financiën en statistieken

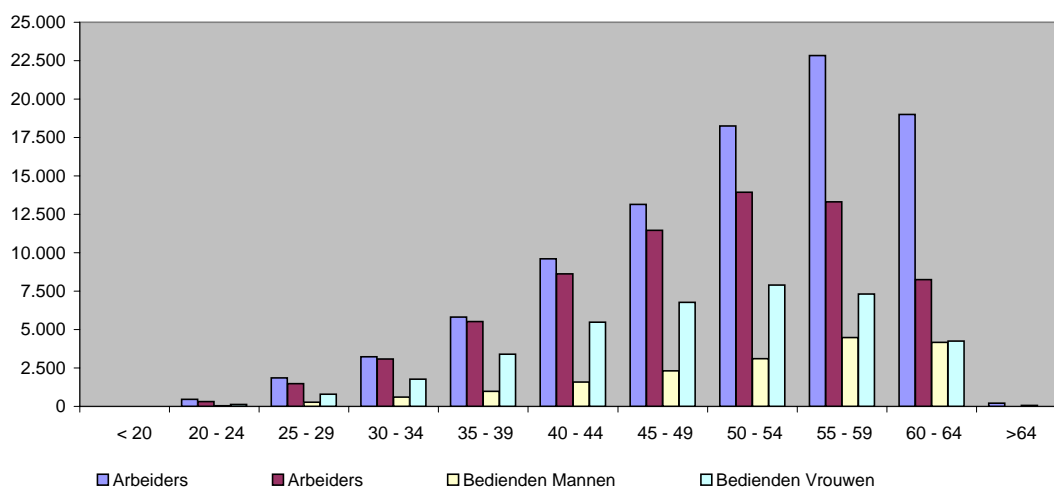
De gerechtigden die meer dan één jaar arbeidsongeschikt zijn en erkend zijn door de Geneeskundige Raad voor Invaliditeit van het RIZIV, komen in een periode van invaliditeit. De evolutie van het aantal invaliden genoteerd op 31 december van de jaren 2002 tot en met 2006, wordt weergegeven volgens de sociale stand en het geslacht. De vrouwelijke bedienden namen met gemiddeld 5,95% per jaar toe terwijl het aantal invalide arbeidsters met 5,01% verhoogde. Bij de mannelijke invaliden steeg het effectief met 0,81% (bedienden) en 0,60% (arbeiders). De evolutie van het ledental vrouwelijke invaliden is vooral toe te schrijven aan de verhoging van de pensioenleeftijd en aan de toenemende participatiegraad van de vrouwen op de arbeidsmarkt.



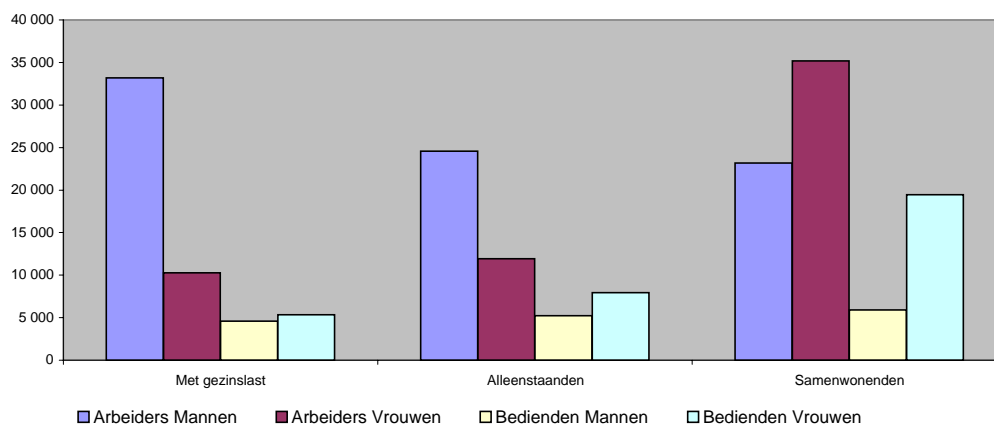
**Tabel 12 - Aantal invaliden per leeftijdsgroep - Stand op 31 december 2006**

| Leeftijdsgroep | Arbeiders<br>Mannen | Arbeiders<br>Vrouwen | Bedienden<br>Mannen | Bedienden<br>Vrouwen | Totaal  |
|----------------|---------------------|----------------------|---------------------|----------------------|---------|
| < 20           | 1                   | 0                    | 0                   | 0                    | 1       |
| 20 - 24        | 449                 | 319                  | 39                  | 132                  | 939     |
| 25 - 29        | 1.850               | 1.482                | 280                 | 800                  | 4.412   |
| 30 - 34        | 3.224               | 3.088                | 595                 | 1.762                | 8.669   |
| 35 - 39        | 5.817               | 5.515                | 988                 | 3.406                | 15.726  |
| 40 - 44        | 9.604               | 8.627                | 1.589               | 5.476                | 25.296  |
| 45 - 49        | 13.154              | 11.468               | 2.321               | 6.771                | 33.714  |
| 50 - 54        | 18.250              | 13.929               | 3.108               | 7.904                | 43.191  |
| 55 - 59        | 22.840              | 13.316               | 4.483               | 7.305                | 47.944  |
| 60 - 64        | 18.991              | 8.257                | 4.170               | 4.249                | 35.667  |
| >64            | 207                 | 0                    | 56                  | 0                    | 263     |
| Totaal         | 94.387              | 66.001               | 17.629              | 37.805               | 215.822 |

Bron : RIZIV - Dienst uitkeringen - Directie financiën en statistieken

**Grafiek 9 - Aantal invaliden per leeftijdsgroep - Stand op 31 december 2006**

Bron : RIZIV - Dienst uitkeringen - Directie financiën en statistieken

Men kan uit *tabel 12* en *grafiek 9* afleiden dat het aantal invaliden verhoogt met de leeftijd.**Grafiek 10 - Aantal invaliden aan wie uitkeringen werden verleend in 2006 volgens hun gezinslast**

Bron : RIZIV - Dienst uitkeringen - Directie financiën en statistieken

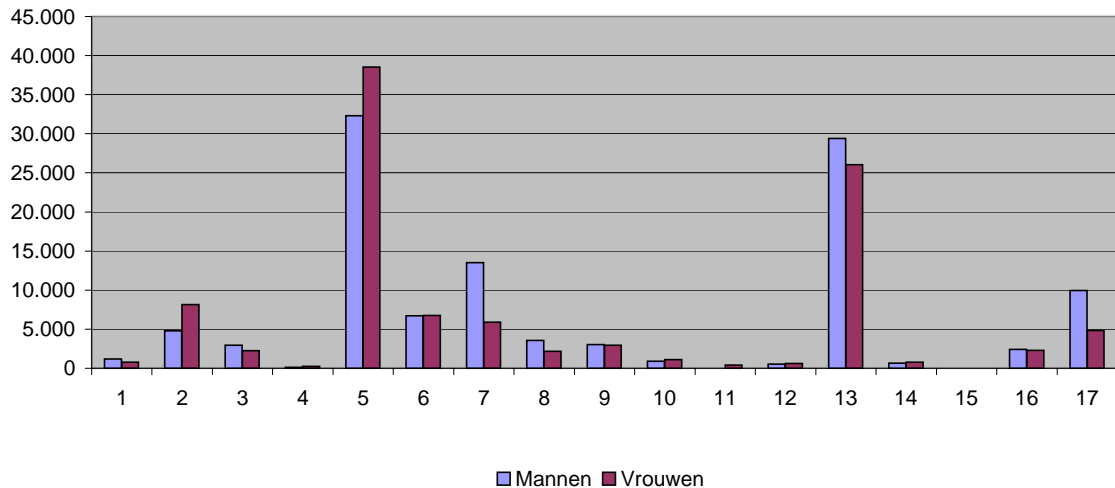
Uit *grafiek 10* blijkt dat het vooral de mannelijke invaliden zijn die een uitkering met gezinslast genieten en dat zowel voor de arbeiders als voor de bedienden. Daarentegen worden de vrouwelijke invaliden grotendeels uitgekeerd als samenwonenden.

**Tabel 13 - Aantal invaliden per ziektegroep op 31 december - Evolutie 2002 - 2006**

| Ziektegroep   | 2002           | 2003           | 2004           | 2005           | 2006           |
|---|----------------|----------------|----------------|----------------|----------------|
| 1 Besmettelijke en parasitaire ziekten                  | 1.863          | 1.943          | 1.951          | 1.952          | 1.969          |
| 2 Gezwellen   | 10.561         | 11.191         | 11.697         | 12.197         | 12.918         |
| 3 Endocriene, voedings- en stofwisselingsziekten        | 4.959          | 5.087          | 5.112          | 5.152          | 5.214          |
| 4 Ziekten van het bloed en bloedvormende organen        | 354            | 371            | 361            | 368            | 373            |
| 5 Psychische stoornissen                                | 60.603         | 63.911         | 66.031         | 68.272         | 70.833         |
| 6 Ziekten van het zenuwstelsel en de zintuigen          | 12.339         | 12.696         | 12.817         | 13.024         | 13.450         |
| 7 Ziekten van het hartvaatstelsel                       | 20.091         | 19.983         | 19.744         | 19.517         | 19.415         |
| 8 Ziekten van de ademhalingswegen                       | 6.561          | 6.347          | 6.125          | 5.868          | 5.749          |
| 9 Ziekten van het spijsverteringsstelsel                | 6.091          | 6.092          | 6.048          | 5.973          | 5.971          |
| 10 Ziekten van het urogenitaalsysteem                   | 1.846          | 1.887          | 1.888          | 1.917          | 1.990          |
| 11 Complicaties van zwangerschap, bevalling en kraambed | 307            | 299            | 305            | 339            | 389            |
| 12 Ziekten van de huid en de celweefsels                | 1.004          | 1.034          | 1.039          | 1.073          | 1.145          |
| 13 Ziekten van het bewegingsstelsel en het bindweefsel  | 48.932         | 50.976         | 51.850         | 52.951         | 55.441         |
| 14 Congenitale afwijkingen                              | 1.399          | 1.436          | 1.439          | 1.442          | 1.449          |
| 15 Aandoeningen met oorsprong in de perinatale periode  | 23             | 23             | 27             | 30             | 27             |
| 16 Symptomen en onvolledig omschreven ziektebeelden     | 3.513          | 3.923          | 4.160          | 4.487          | 4.734          |
| 17 Ongevulsletsels en vergiftigingen                    | 13.092         | 13.503         | 13.803         | 14.033         | 14.755         |
| Niet bepaald  | 0              | 1              | 0              | 0              | 0              |
| <b>TOTAAL</b>   | <b>193.538</b> | <b>200.703</b> | <b>204.397</b> | <b>208.595</b> | <b>215.822</b> |

Bron : RIZIV - Dienst uitkeringen - Directie financiën en statistieken

Het aantal invaliden op 31 december van de voorbije 5 jaar wordt weergegeven volgens de ziektegroep waarin de invalide erkend is. De belangrijkste ziektegroepen zijn de groepen 5, 13 en 7. De percentages van invaliden in deze belangrijkste ziektegroepen bedragen op 31 december 2006 respectievelijk 32,82%, 25,69% en 9,00%.

**Grafiek 11 - Aantal invaliden per ziektegroep en per geslacht op 31 december 2006**

Bron : RIZIV - Dienst uitkeringen - Directie financiën en statistieken

Tabel 14 - Aantal invaliden op 31 december 2006 per beginjaar ziekte

| Beginjaar ziekte | Arbeiders<br>Mannen | Arbeiders<br>Vrouwen | Bedienden<br>Mannen | Bedienden<br>Vrouwen | Totaal  |
|------------------|---------------------|----------------------|---------------------|----------------------|---------|
| 83 en vóór       | 7.510               | 5.479                | 898                 | 2.397                | 16.284  |
| 1984             | 1.154               | 751                  | 155                 | 376                  | 2.436   |
| 1985             | 1.189               | 790                  | 165                 | 425                  | 2.569   |
| 1986             | 1.287               | 900                  | 217                 | 479                  | 2.883   |
| 1987             | 1.534               | 1.036                | 283                 | 551                  | 3.404   |
| 1988             | 1.676               | 1.208                | 259                 | 612                  | 3.755   |
| 1989             | 1.903               | 1.345                | 300                 | 770                  | 4.318   |
| 1990             | 2.169               | 1.486                | 355                 | 818                  | 4.828   |
| 1991             | 2.381               | 1.693                | 397                 | 929                  | 5.400   |
| 1992             | 2.654               | 1.833                | 464                 | 1.004                | 5.955   |
| 1993             | 3.079               | 2.164                | 568                 | 1.151                | 6.962   |
| 1994             | 3.346               | 2.211                | 578                 | 1.273                | 7.408   |
| 1995             | 3.654               | 2.486                | 699                 | 1.365                | 8.204   |
| 1996             | 3.944               | 2.661                | 762                 | 1.399                | 8.766   |
| 1997             | 4.219               | 2.795                | 884                 | 1.528                | 9.426   |
| 1998             | 4.731               | 3.079                | 861                 | 1.815                | 10.486  |
| 1999             | 5.196               | 3.401                | 1.004               | 2.016                | 11.617  |
| 2000             | 5.637               | 3.727                | 1.094               | 2.296                | 12.754  |
| 2001             | 6.326               | 4.117                | 1.268               | 2.438                | 14.149  |
| 2002             | 6.482               | 4.447                | 1.338               | 2.602                | 14.869  |
| 2003             | 6.850               | 4.871                | 1.442               | 2.934                | 16.097  |
| 2004             | 7.441               | 5.755                | 1.526               | 3.515                | 18.237  |
| 2005             | 10.025              | 7.766                | 2.112               | 5.112                | 25.015  |
| Totaal           | 94.387              | 66.001               | 17.629              | 37.805               | 215.822 |

Bron : RIZIV - Dienst uitkeringen - Directie financiën en statistieken

In *tabel 14* wordt het aantal invaliden op 31 december 2006 bekeken volgens het aanvangsjaar van de ziekte. De gevallen die dateren van voor 1984 werden samengevoegd. Het aantal invaliden dat in het jaar 2006 in invaliditeit is getreden, is het aantal invaliden met als beginjaar ziekte 2005. De aantallen die vermeld staan in de andere ziektejaren omvatten het resterend deel, rekening houdend met de uittredens (werkherhvatting, pensioen, overlijden,...).

## b. Vergoede dagen en uitgaven

Tabel 15 - Aantal vergoede dagen en bijhorende uitgaven (in euro) - Evolutie 2002 - 2006

|                            |         | Vergoede dagen       |               |               |               |               |
|----------------------------|---------|----------------------|---------------|---------------|---------------|---------------|
|                            |         | 2002                 | 2003          | 2004          | 2005          | 2006          |
| Arbeiders                  | Mannen  | 28.004.295           | 28.408.248    | 28.585.264    | 28.468.469    | 28.495.318    |
|                            | Vrouwen | 16.331.225           | 17.258.704    | 18.010.140    | 18.363.862    | 19.212.986    |
|                            | Totaal  | 44.335.520           | 45.666.952    | 46.595.404    | 46.832.331    | 47.708.304    |
| Bedienden                  | Mannen  | 5.111.240            | 5.267.443     | 5.342.216     | 5.454.329     | 5.528.477     |
|                            | Vrouwen | 9.051.312            | 9.770.554     | 10.451.833    | 10.878.942    | 11.559.704    |
|                            | Totaal  | 14.162.552           | 15.037.997    | 15.794.049    | 16.333.271    | 17.088.181    |
| Subtotaal                  |         | 58.498.072           | 60.704.949    | 62.389.453    | 63.165.602    | 64.796.485    |
| Allerlei                   |         | 180                  | 106           | 246           | -327          | 1.258         |
| Algemeen totaal            |         | 58.498.252           | 60.705.055    | 62.389.699    | 63.165.275    | 64.797.743    |
| Evolutie t.o.v. vorig jaar |         |                      | 3,77%         | 2,78%         | 1,24%         | 2,58%         |
|                            |         | Uitgaven             |               |               |               |               |
|                            |         | 2002                 | 2003          | 2004          | 2005          | 2006          |
| Arbeiders                  | Mannen  | 978.913.052          | 1.014.256.600 | 1.038.766.153 | 1.062.734.611 | 1.087.268.796 |
|                            | Vrouwen | 451.632.631          | 485.973.387   | 517.711.291   | 542.866.471   | 581.266.548   |
|                            | Totaal  | 1.430.545.683        | 1.500.229.987 | 1.556.477.444 | 1.605.601.082 | 1.668.535.344 |
| Bedienden                  | Mannen  | 190.383.207          | 200.309.174   | 206.855.476   | 215.702.121   | 222.289.859   |
|                            | Vrouwen | 266.595.955          | 294.443.663   | 320.901.126   | 343.806.789   | 373.744.883   |
|                            | Totaal  | 456.979.162          | 494.752.837   | 527.756.602   | 559.508.910   | 596.034.742   |
| Subtotaal                  |         | 1.887.524.845        | 1.994.982.824 | 2.084.234.046 | 2.165.109.993 | 2.264.570.085 |
| Allerlei                   |         | 1.794                | 2.796         | 3.364         | -5.528        | 2.759         |
| Algemeen totaal            |         | 1.887.526.640        | 1.994.985.620 | 2.084.237.410 | 2.165.104.465 | 2.264.572.844 |
| Evolutie t.o.v. vorig jaar |         |                      | 5,69%         | 4,47%         | 3,88%         | 4,59%         |
|                            |         | Gemiddelde uitkering |               |               |               |               |
|                            |         | 2002                 | 2003          | 2004          | 2005          | 2006          |
| Arbeiders                  | Mannen  | 34,96                | 35,70         | 36,34         | 37,33         | 38,16         |
|                            | Vrouwen | 27,65                | 28,16         | 28,75         | 29,56         | 30,25         |
|                            | Totaal  | 32,27                | 32,85         | 33,40         | 34,28         | 34,97         |
| Bedienden                  | Mannen  | 37,25                | 38,03         | 38,72         | 39,55         | 40,21         |
|                            | Vrouwen | 29,45                | 30,14         | 30,70         | 31,60         | 32,33         |
|                            | Totaal  | 32,27                | 32,90         | 33,41         | 34,26         | 34,88         |
| Algemeen totaal            |         | 32,27                | 32,86         | 33,41         | 34,28         | 34,95         |
| Evolutie t.o.v. vorig jaar |         |                      | 1,85%         | 1,65%         | 2,60%         | 1,96%         |

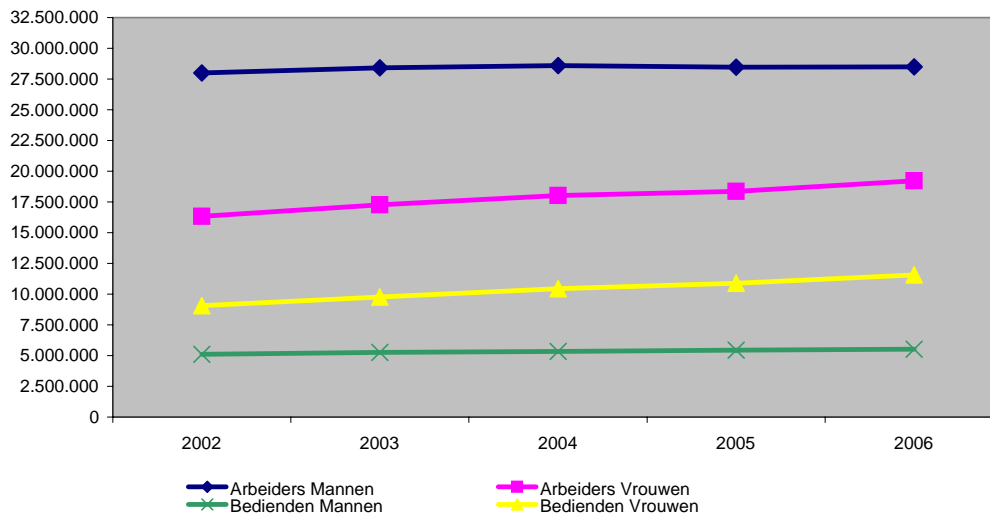
Bron : RIZIV - Dienst uitkeringen - Directie financiën en statistieken

Tabel 15 geeft de uitgaven betreffende de invaliditeit weer. Naast de dagen en de uitgekeerde bedragen wordt ook een gemiddelde uitkering per sociale stand berekend.

Uit deze cijfers blijkt duidelijk dat het aantal dagen dat uitgekeerd is in invaliditeit een constante groei kent sinds deze laatste jaren. Deze trend kan voornamelijk verklaard worden door de volgende redenen:

- De verhoging van de pensioenleeftijd van de vrouwen. De betrokkenen gerechtigden blijven langer in invaliditeit of kunnen tot op latere leeftijd in invaliditeit treden. Bovendien verhoogt het aantal invaliden met de leeftijd zoals aangetoond in tabel 4 en grafiek 1.
- De groei van de participatiegraad van vrouwen op het arbeidsmarkt.
- De vergrijzing van de bevolking.

Grafiek 12 - Aantal dagen uitgekeerd tijdens de periode van invaliditeit - Evolutie 2002 - 2006



Bron : RIZIV - Dienst uitkeringen - Directie financiën en statistieken

Het aantal uitgekeerde dagen volgt de evolutie van het aantal invaliden.

## B. REGELING ZELFSTANDIGEN

### 1. Regeling zelfstandigen - Primaire arbeidsongeschiktheid

#### a. Verzekerden

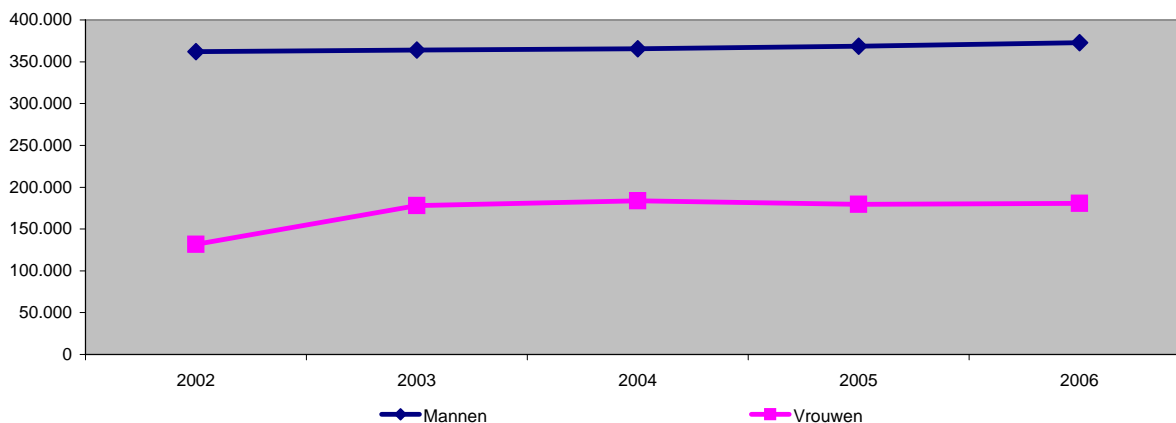
Tabel 1 - Aantal primaire uitkeringsgerechtigden - Situatie op 31 december - Evolutie 2002 - 2006

|   |         | 2002    | 2003    | 2004    | 2005    | 2006    |
|---|---------|---------|---------|---------|---------|---------|
| Zelfstandigen & Meehelpende echtgenoten | Mannen  | 362.201 | 363.829 | 365.716 | 368.732 | 372.779 |
|   | Vrouwen | 131.664 | 177.843 | 183.747 | 179.387 | 180.577 |
|   | Totaal  | 493.865 | 541.672 | 549.463 | 548.119 | 553.356 |
| Evolutie t.o.v. vorig jaar              |         |         | 9,68%   | 1,44%   | -0,24%  | 0,96%   |

Bron : RIZIV - Dienst uitkeringen - Directie financiën en statistieken

Het aantal uitkeringsgerechtigden stemt overeen met het aantal verzekerde gerechtigden in primaire ongeschiktheid. De sterke stijging tussen 2002 en 2003 is het gevolg van de verplichte onderwerping van de meehelpende echtgenoten aan de uitkeringsverzekering vanaf 1 januari 2003. In 2006 verhoogt het effectief met 5.237 (+0,96%) ten opzichte van het jaar 2005.

Grafiek 1 - Aantal primaire uitkeringsgerechtigden - Situatie op 31 december - Evolutie 2002 - 2006



Bron : RIZIV - Dienst uitkeringen - Directie financiën en statistieken

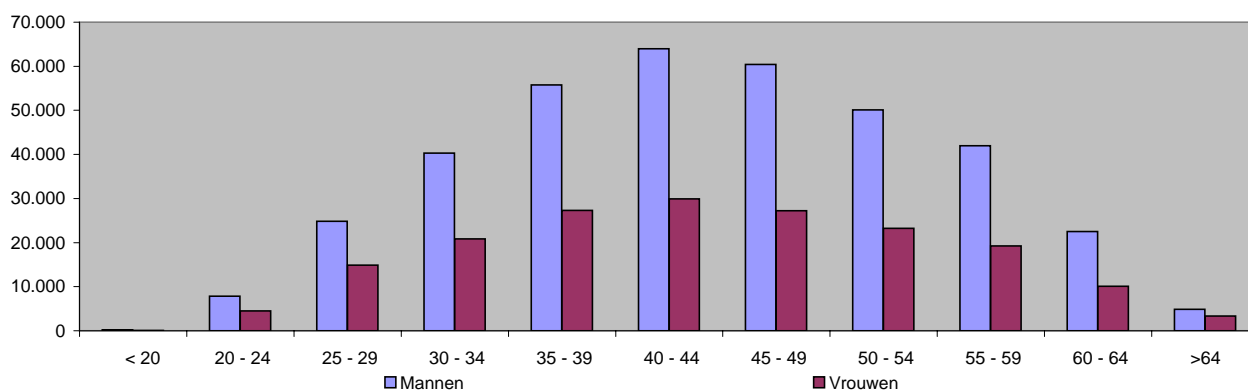
Het aantal zelfstandigen vertoont een relatief constante evolutie tussen 2003 en 2006. Enkel voor de vrouwelijke gerechtigden is er een belangrijke stijging merkbaar tussen 2002 en 2003.

Tabel 2 - Aantal primaire uitkeringsgerechtigden per leeftijdsgroep en per geslacht - Stand op 31 december 2006

| Leeftijdsgroep | Mannen  | Vrouwen | Totaal  |
|----------------|---------|---------|---------|
| < 20           | 241     | 105     | 346     |
| 20 - 24        | 7.858   | 4.511   | 12.369  |
| 25 - 29        | 24.801  | 14.878  | 39.679  |
| 30 - 34        | 40.277  | 20.850  | 61.127  |
| 35 - 39        | 55.783  | 27.267  | 83.050  |
| 40 - 44        | 63.956  | 29.906  | 93.862  |
| 45 - 49        | 60.388  | 27.232  | 87.620  |
| 50 - 54        | 50.113  | 23.224  | 73.337  |
| 55 - 59        | 41.972  | 19.219  | 61.191  |
| 60 - 64        | 22.545  | 10.071  | 32.616  |
| >64            | 4.845   | 3.314   | 8.159   |
| Totaal         | 372.779 | 180.577 | 553.356 |

Bron : RIZIV - Dienst uitkeringen - Directie financiën en statistieken

Grafiek 2 - Aantal primaire uitkeringsgerechtigden per leeftijdsgroep en per geslacht - Stand op 31 december 2006



Bron : RIZIV - Dienst uitkeringen - Directie financiën en statistieken

Tabel 2 en Grafiek 2 tonen de primaire uitkeringsgerechtigden per vijfjarige leeftijdsgroep. De cijfers worden gegeven per sociale stand en per geslacht.

## b. Vergoede dagen en uitgaven

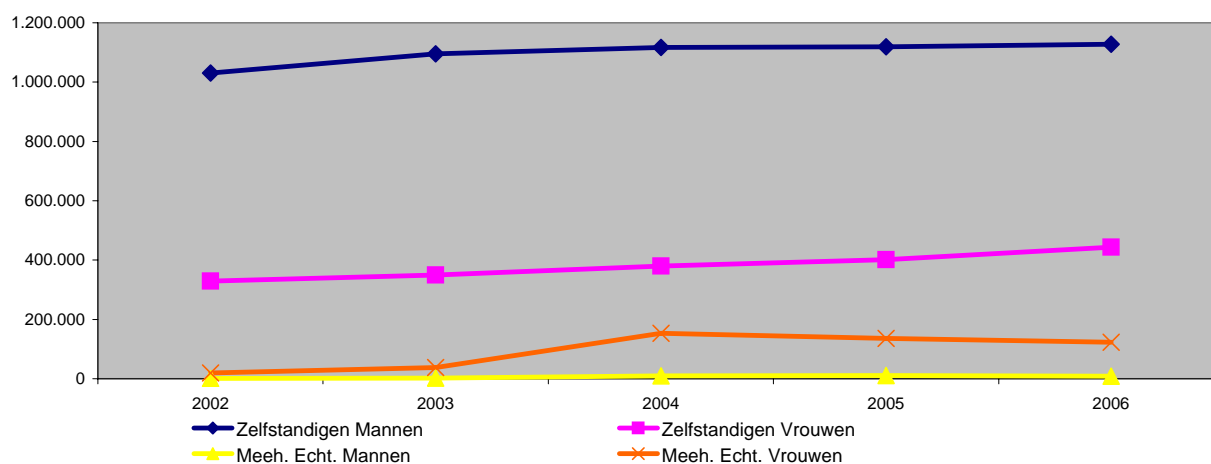
Tabel 3 - Aantal vergoede dagen en bijhorende uitgaven (in euro) - Evolutie 2002 - 2006

|                            |         | 2002                 | 2003       | 2004       | 2005       | 2006       |
|----------------------------|---------|----------------------|------------|------------|------------|------------|
|                            |         | Vergoede dagen       |            |            |            |            |
| Zelfstandigen              | Mannen  | 1.030.273            | 1.095.412  | 1.116.645  | 1.119.018  | 1.127.925  |
|                            | Vrouwen | 328.826              | 349.147    | 379.775    | 401.638    | 443.201    |
|                            | Regul.  | 0                    | 0          | 0          | 0          | 0          |
|                            | Totaal  | 1.359.099            | 1.444.559  | 1.496.420  | 1.520.656  | 1.571.126  |
| Meehelpende echtg.         | Mannen  | 1.026                | 2.674      | 9.576      | 10.506     | 8.506      |
|                            | Vrouwen | 19.659               | 37.474     | 153.616    | 136.114    | 122.890    |
|                            | Regul.  | 0                    | 0          | 0          | 0          | 0          |
|                            | Totaal  | 20.685               | 40.148     | 163.192    | 146.620    | 131.396    |
| Algemeen totaal            |         | 1.379.784            | 1.484.707  | 1.659.612  | 1.667.276  | 1.702.522  |
| Evolutie t.o.v. vorig jaar |         |                      | 7,60%      | 11,78%     | 0,46%      | 2,11%      |
|                            |         | Uitgaven             |            |            |            |            |
| Zelfstandigen              | Mannen  | 21.140.814           | 27.830.818 | 28.825.477 | 29.473.513 | 30.068.002 |
|                            | Vrouwen | 6.346.907            | 8.240.789  | 9.147.639  | 9.876.056  | 11.024.816 |
|                            | Regul.  | -167.309             | -276.790   | -549.345   | -487.733   | -524.148   |
|                            | Totaal  | 27.320.412           | 35.794.817 | 37.423.771 | 38.861.837 | 40.568.670 |
| Meehelpende echtg.         | Mannen  | 19.098               | 64.572     | 225.343    | 257.690    | 215.335    |
|                            | Vrouwen | 368.621              | 870.366    | 3.623.446  | 3.270.142  | 3.012.470  |
|                            | Regul.  | 8.021                | -440       | -22.946    | -2.640     | -4.056     |
|                            | Totaal  | 395.740              | 934.498    | 3.825.843  | 3.525.192  | 3.223.749  |
| Algemeen totaal            |         | 27.716.152           | 36.729.315 | 41.249.614 | 42.387.029 | 43.792.419 |
| Evolutie t.o.v. vorig jaar |         |                      | 32,52%     | 12,31%     | 2,76%      | 3,32%      |
|                            |         | Gemiddelde uitkering |            |            |            |            |
| Zelfstandigen              | Mannen  | 20,52                | 25,41      | 25,81      | 26,34      | 26,66      |
|                            | Vrouwen | 19,30                | 23,60      | 24,09      | 24,59      | 24,88      |
|                            | Totaal  | 20,10                | 24,78      | 25,01      | 25,56      | 25,82      |
| Meehelpende echtg.         | Mannen  | 18,61                | 24,15      | 23,53      | 24,53      | 25,32      |
|                            | Vrouwen | 18,75                | 23,23      | 23,59      | 24,03      | 24,51      |
|                            | Totaal  | 19,13                | 23,28      | 23,44      | 24,04      | 24,53      |
| Algemeen totaal            |         | 20,09                | 24,74      | 24,85      | 25,42      | 25,72      |
| Evolutie t.o.v. vorig jaar |         |                      | 23,15%     | 0,47%      | 2,29%      | 1,18%      |

Bron : RIZIV - Dienst uitkeringen - Directie financiën en statistieken

Het eerste jaar arbeidsongeschiktheid wordt "primaire uitkeringsperiode" genoemd. Na één jaar ziekte komt de gerechtigde, die nog als arbeidsongeschikt erkend is, in een periode van invaliditeit. Deze tabel geeft het aantal dagen en bedragen weer dat werd uitgekeerd in de jaren 2002 - 2006 voor de periode van primaire ongeschiktheid volgens het type van zelfstandige en geslacht. De sterke stijging tussen 2003 en 2004 bij de meehelpende echtgenoten (+306,48%) is het gevolg van de verplichte onderwerping aan de uitkeringsverzekering vanaf 1 januari 2003. In 2006 neemt, ten opzichte van 2005, het algemene aantal dagen toe met 35.246 (+2,11%). Het aantal dagen stijgt in de categorie zelfstandigen met 50.470 (+3,32%) terwijl het een daling kent met 15.224 (-10,38%) in de categorie meehelpende echtgenoot. De gemiddelde uitkering komt eveneens voor in deze tabel. De daguitkeringen zijn forfaitaire bedragen die toegekend worden volgens de familiale toestand. De stijging in 2003 van de gemiddelde uitkering met 23,15% is nog te wijten aan de verhoging van de primaire uitkeringen voor zelfstandigen op 1 juli 2002. In 2006 bedroeg de verhoging van de gemiddelde uitkering 1,18% (met een indexering van de prestaties in oktober 2006).

Grafiek 3 - Aantal vergoede dagen - Evolutie 2002 - 2006



Bron : RIZIV - Dienst uitkeringen - Directie financiën en statistieken

Tussen 2003 en 2004 stijgt het aantal uitgekeerde dagen met 2,56% bij de mannen en 37,96% bij de vrouwen. Het aantal dagen uitgekeerd aan meehelpende echtgenoten is in 2004 sterk gestegen tengevolge de verplichte onderwerping aan de uitkeringsverzekering. De verhoging van het aantal dagen voor meehelpende echtgenoten is vooral merkbaar bij de vrouwen (309,93%). In het totaal van de meehelpende echtgenoten vertegenwoordigen de vrouwen 94,42%. In 2006 stijgt het aantal uitgekeerde dagen bij zelfstandigen met 3,32% en vermindert in de categorie van meehelpende echtgenoten met 10,38%.

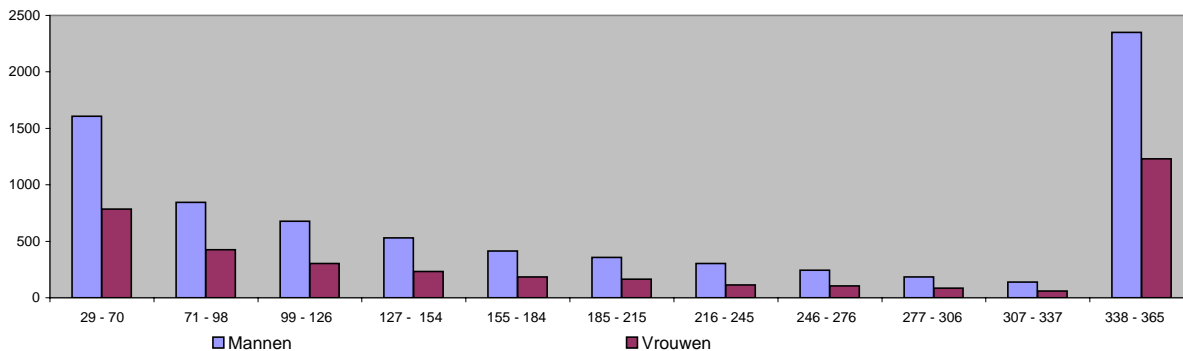
#### c. Ziektegevallen

Tabel 4 - Aantal beëindigde ziektegevallen volgens de duur van arbeidsongeschiktheid - Evolutie 2002 - 2006

| Duur in dagen              | 2002  | 2003  | 2004   | 2005   | 2006   |
|----------------------------|-------|-------|--------|--------|--------|
| 29 - 42 dagen              | 416   | 491   | 557    | 578    | 634    |
| 43 - 56 dagen              | 668   | 778   | 854    | 899    | 881    |
| 57 - 70 dagen              | 667   | 749   | 815    | 862    | 877    |
| 71 - 98 dagen              | 1.027 | 1.087 | 1.250  | 1.328  | 1.270  |
| 99 - 126 dagen             | 811   | 887   | 970    | 951    | 982    |
| 127 - 154 dagen            | 645   | 647   | 687    | 758    | 762    |
| 155 - 184 dagen            | 512   | 488   | 622    | 586    | 597    |
| 185 - 215 dagen            | 411   | 442   | 498    | 535    | 520    |
| 216 - 245 dagen            | 308   | 294   | 395    | 388    | 415    |
| 246 - 276 dagen            | 249   | 295   | 364    | 368    | 351    |
| 277 - 306 dagen            | 250   | 253   | 241    | 294    | 268    |
| 307 - 337 dagen            | 169   | 184   | 207    | 178    | 199    |
| 338 - 365 dagen            | 3.047 | 3.209 | 3.401  | 3.617  | 3.580  |
| Totaal                     | 9.180 | 9.804 | 10.861 | 11.342 | 11.336 |
| Evolutie t.o.v. vorig jaar |       | 6,80% | 10,78% | 4,43%  | -0,05% |

Bron : RIZIV - Dienst uitkeringen - Directie financiën en statistieken

Tabel 4 is een uittreksel uit de statistische documenten. Deze tabel heeft tot doel de uitgekeerde gevallen in primaire ongeschiktheid te verdelen volgens de totale duur van de erkende arbeidsongeschiktheid uitgedrukt in dagen. Enkel de gevallen waarvan de arbeidsongeschiktheid een einde nam in het desbetreffende jaar mogen opgenomen worden in de categorie met bepaalde duur. De gevallen waarvan de duur van de arbeidsongeschiktheid de carenperiode van één maand niet overtreft, worden niet opgenomen in de cijfers. Indien de ongeschiktheid langer duurt dan de carenperiode, welke niet ten laste valt van de uitkeringsverzekering, wordt het geval opgenomen voor de totale duur van de ongeschiktheid. De periode van 338 tot 365 dagen bevat de ziektegevallen die een jaar duren en die waarschijnlijk in invaliditeit treden.

**Grafiek 4 - Aantal ziektegevallen (geëindigd in 2006) volgens de duur van arbeidsongeschiktheid**

Bron : RIZIV - Dienst uitkeringen - Directie financiën en statistieken

Men stelt vast dat 21,10% van de gevallen een ziekteperiode tussen 29 en 70 dagen hebben en 11,20% tussen 71 en 98 dagen. Daarna daalt het aantal gevallen tot en met het laatste duurtijdsinterval. Ongeveer 31,58% van de gerechtigden bevinden zich in het laatste tijdsinterval. Het betreft hier de gerechtigden wiens ziekteperiode een jaar ongeschiktheid bereikt. Deze gerechtigden treden dan in het tweede ziektejaar in invaliditeit.

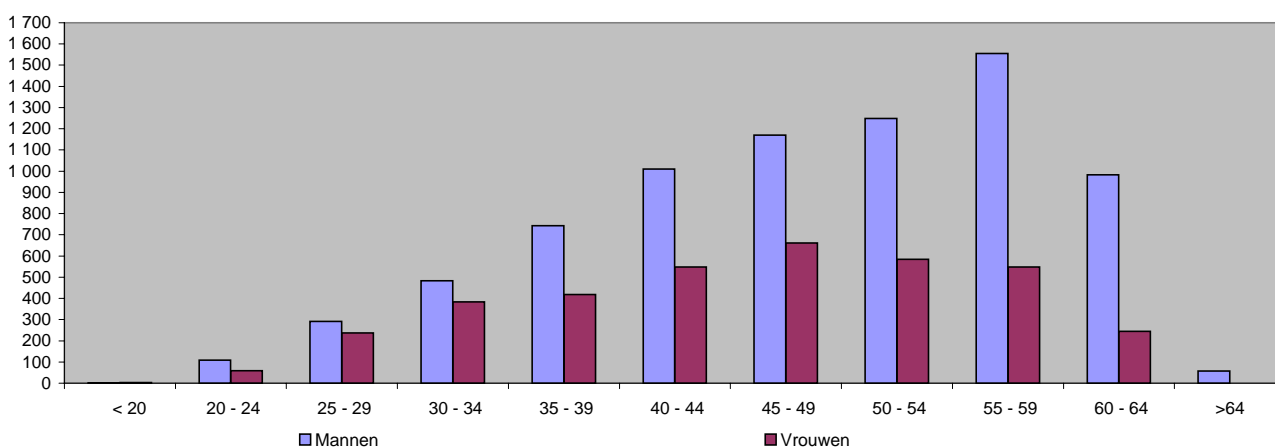
N.B. : De eerste periode bevat 41 dagen terwijl de rest er ongeveer 28 telt.

**Tabel 5 -Aantal ziektegevallen onderverdeeld per leeftijdsgroep - Evolutie 2002 - 2006**

| Leeftijdsgroep             | 2002  | 2003  | 2004   | 2005   | 2006   |
|----------------------------|-------|-------|--------|--------|--------|
| < 20                       | 1     | 3     | 4      | 6      | 4      |
| 20 - 24                    | 161   | 159   | 158    | 167    | 167    |
| 25 - 29                    | 513   | 523   | 542    | 527    | 528    |
| 30 - 34                    | 782   | 924   | 877    | 840    | 867    |
| 35 - 39                    | 1.056 | 1.134 | 1.149  | 1.199  | 1.161  |
| 40 - 44                    | 1.261 | 1.338 | 1.472  | 1.532  | 1.558  |
| 45 - 49                    | 1.298 | 1.383 | 1.659  | 1.704  | 1.831  |
| 50 - 54                    | 1.523 | 1.577 | 1.780  | 1.997  | 1.832  |
| 55 - 59                    | 1.677 | 1.759 | 2.035  | 2.185  | 2.103  |
| 60 - 64                    | 841   | 922   | 1.112  | 1.115  | 1.228  |
| >64                        | 67    | 82    | 73     | 70     | 57     |
| Totaal                     | 9.180 | 9.804 | 10.861 | 11.342 | 11.336 |
| Evolutie t.o.v. vorig jaar |       | 6,80% | 10,78% | 4,43%  | -0,05% |

Bron : RIZIV - Dienst uitkeringen - Directie financiën en statistieken

Tabel 5 geeft de evolutie van het aantal uitgekeerde gevallen weer, opgesplitst per leeftijdsgroep. In 2006 is er een daling met -0,05% ten opzichte van 2005 na een periode van verhoging.

**Grafiek 5 - Aantal in 2006 beëindigde ziektegevallen onderverdeeld per leeftijdsgroep**

Bron : RIZIV - Dienst uitkeringen - Directie financiën en statistieken



**Tabel 6 - Gemiddelde uitkeringsduur per geval en gemiddeld aantal ziektegevallen per 1 000 gerechtigden - Evolutie 2002 - 2006**

|                            | 2002   | 2003   | 2004   | 2005   | 2006   |
|----------------------------|--------|--|--------|--------|--------|
|                            |        | Gemiddelde uitkeringsduur per geval                    |        |        |        |
| Mannen                     | 145,88 | 144,39   | 142,79 | 142,97 | 140,80 |
| Vrouwen                    | 141,53 | 135,66   | 138,27 | 143,08 | 142,45 |
| Totaal                     | 144,77 | 142,03   | 141,39 | 143,01 | 141,34 |
| Evolutie t.o.v. vorig jaar |        | -1,90%   | -0,45% | 1,14%  | -1,17% |
|                            |        | Gemiddeld aantal ziektegevallen per 1 000 gerechtigden |        |        |        |
| Mannen                     | 18,91  | 19,67  | 20,48  | 20,92  | 20,52  |
| Vrouwen                    | 17,71  | 14,88  | 18,35  | 20,23  | 20,42  |
| Totaal                     | 18,59  | 18,10  | 19,77  | 20,69  | 20,49  |
| Evolutie t.o.v. vorig jaar |        | -2,63%   | 9,21%  | 4,68%  | -1,00% |

Bron : RIZIV - Dienst uitkeringen - Directie financiën en statistieken

Tabel 6 toont de gemiddelde uitkeringsduur per geval in de periode van primaire ongeschiktheid. Bij analyse van deze cijfers moet men rekening houden met de carenperiode van een maand die niet vergoed wordt.

Verder toont deze tabel het gemiddeld aantal ziektegevallen per 1 000 gerechtigden. Zo zien we dat er in 2006 per 1 000 zelfstandige gerechtigden 20,49 ziektegevallen werden geregistreerd. Bij de mannelijke zelfstandige gerechtigden zijn er 20,52 ziektegevallen per 1000 zelfstandigen terwijl er bij de vrouwelijke gerechtigden 20,42 ziektegevallen zijn.

## **2. Regeling zelfstandigen - Moederschap**

### *a. Aantal gevallen en uitgaven*

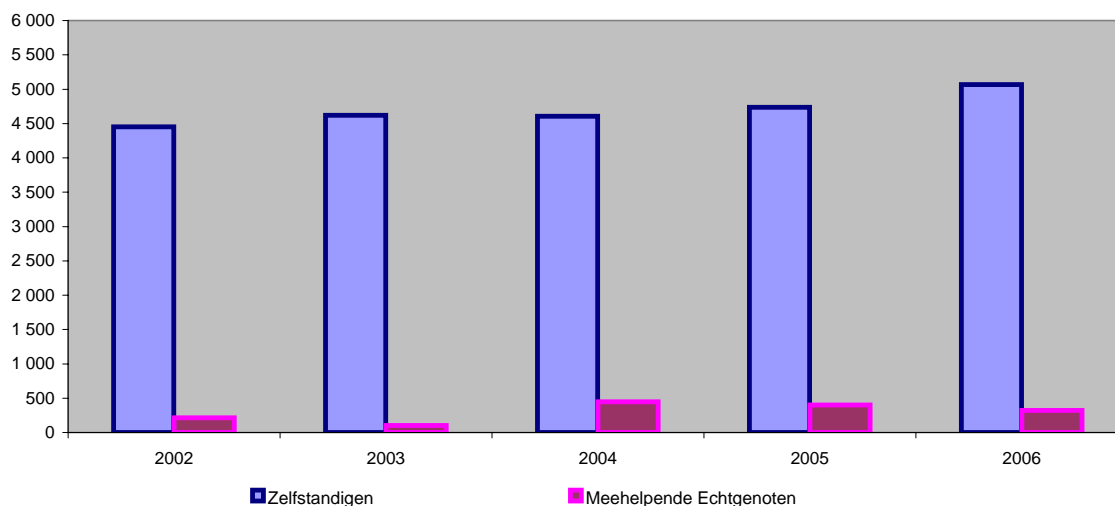
**Tabel 7 - Aantal vergoede gevallen en bijhorende uitgaven (in euro) - Evolutie 2002 - 2006**

|                            | 2002      | 2003                 | 2004      | 2005       | 2006       |
|----------------------------|-----------|----------------------|-----------|------------|------------|
|                            |           | GevalLEN             |           |            |            |
| Primaire periode           |           |                      |           |            |            |
| Zelfstandigen              | 4.448     | 4.608                | 4.594     | 4.725      | 5.056      |
| Meehelpende echtg.         | 215       | 102                  | 446       | 403        | 320        |
| Totaal                     | 4.663     | 4.710                | 5.040     | 5.128      | 5.376      |
| Invaliditeit               |           |                      |           |            |            |
| Zelfstandigen              | 4         | 10                   | 11        | 11         | 12         |
| Meehelpende echtg.         | 0         | 1                    | 1         | 0          | 0          |
| Totaal                     | 4         | 11                   | 12        | 11         | 12         |
| Evolutie t.o.v. vorig jaar |           | 1,16%                | 7,01%     | 1,72%      | 4,85%      |
|                            |           | Uitgaven             |           |            |            |
| Primaire periode           |           |                      |           |            |            |
| Zelfstandigen              | 4.248.298 | 8.133.988            | 8.982.517 | 9.508.198  | 10.354.587 |
| Meehelpende echtg.         | 202.364   | 169.091              | 876.825   | 805.476    | 644.280    |
| Totaal                     | 4.450.662 | 8.303.079            | 9.859.342 | 10.313.674 | 10.998.868 |
| Invaliditeit               |           |                      |           |            |            |
| Zelfstandigen              | 3.848     | 17.432               | 21.915    | 22.301     | 24.386     |
| Meehelpende echtg.         | 0         | 1.963                | 1.924     | 0          | 0          |
| Totaal                     | 3.848     | 19.394               | 23.839    | 22.301     | 24.386     |
| Evolutie t.o.v. vorig jaar |           | 86,83%               | 18,75%    | 4,58%      | 6,65%      |
|                            |           | Gemiddelde uitkering |           |            |            |
| Primaire periode           |           |                      |           |            |            |
| Zelfstandigen              | 955,10    | 1.765,19             | 1.955,27  | 2.012,32   | 2.047,98   |
| Meehelpende echtg.         | 941,23    | 1.657,75             | 1.965,98  | 1.998,70   | 2.013,38   |
| Totaal                     | 954,46    | 1.762,86             | 1.956,22  | 2.011,25   | 2.045,92   |
| Invaliditeit               |           |                      |           |            |            |
| Zelfstandigen              | 962,03    | 1.743,19             | 1.992,23  | 2.027,34   | 2.032,15   |
| Meehelpende echtg.         | 0,00      | 1.962,50             | 1.924,06  | 0,00       | 0,00       |
| Totaal                     | 962,03    | 1.763,12             | 1.986,55  | 2.027,34   | 2.032,15   |
| Evolutie t.o.v. vorig jaar |           | 83,98%               | 11,82%    | 2,43%      | 0,98%      |

Bron : RIZIV - Dienst uitkeringen - Directie financiën en statistieken

Tabel 7 bevat het aantal gevallen en de uitgaven betreffende de moederschapsverzekering. Deze gevallen en uitgaven betreffen de invaliditeitsgerechtigden in moederschapsrust en gerechtigden in moederschapsrust uit de primaire periode. In deze laatste categorie komen de meeste gevallen en uitgaven voor. De uitkering die toegekend wordt bij de moederschapsverzekering bestaat uit een forfaitair bedrag per bevalling, dat in 2003 verdubbeld werd. De gemiddelde uitkering is in 2006 met 0,98% gestegen ten opzichte van 2005. In 2006 stelt men een verhoging van het aantal gevallen vast van 4,85% ten opzichte van 2005.

Grafiek 6 - Aantal gevallen - Evolutie 2002 - 2006



Bron : RIZIV - Dienst uitkeringen - Directie financiën en statistieken

Tabel 8 - Aantal beëindigde gevallen van moederschapsrust per leeftijdsgroep (zonder de invaliditeitsgerechtigden in moederschapsrust) - Evolutie 2002 - 2006

| Leeftijdsgroep | 2002  | 2003  | 2004  | 2005  | 2006  |
|----------------|-------|-------|-------|-------|-------|
| < 20           | 1     | 1     | 3     | 2     | 3     |
| 20 - 24        | 199   | 182   | 211   | 205   | 239   |
| 25 - 29        | 1.428 | 1.528 | 1.531 | 1.533 | 1.617 |
| 30 - 34        | 1.909 | 2.021 | 2.112 | 2.092 | 2.179 |
| 35 - 39        | 690   | 744   | 808   | 834   | 929   |
| 40 - 44        | 116   | 117   | 152   | 150   | 155   |
| 45 - 49        | 2     | 2     | 2     | 7     | 6     |
| 50 - 54        | 0     | 1     | 0     | 1     | 0     |
| Totaal         | 4.345 | 4.596 | 4.819 | 4.824 | 5.128 |

Bron : RIZIV - Dienst uitkeringen - Directie financiën en statistieken

Tabel 8 is een uittreksel uit de statistische documenten en geeft een opsplitsing van de moederschapsgevallen waarvan de ongeschiktheid een einde nam in 2006 volgens de leeftijdsgroep.

### 3. Regeling zelfstandigen - Invaliditeit

#### a. Ledentallen

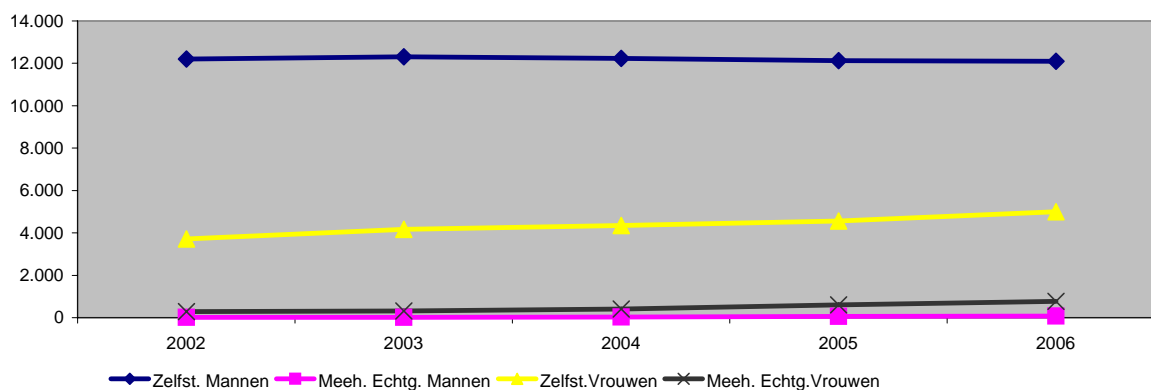
Tabel 9 - Aantal invaliden. Stand op 31 december - Evolutie 2002 - 2006

|                            |         | 2002   | 2003   | 2004   | 2005   | 2006   |
|----------------------------|---------|--------|--------|--------|--------|--------|
| Zelfstandigen              | Mannen  | 12.208 | 12.311 | 12.228 | 12.123 | 12.090 |
|                            | Vrouwen | 3.714  | 4.162  | 4.354  | 4.563  | 4.997  |
|                            | Totaal  | 15.922 | 16.473 | 16.582 | 16.686 | 17.087 |
| Meeh. Echtgenoten          | Mannen  | 13     | 21     | 24     | 64     | 78     |
|                            | Vrouwen | 285    | 316    | 414    | 606    | 768    |
|                            | Totaal  | 298    | 337    | 438    | 670    | 846    |
| Totaal                     | Mannen  | 12.221 | 12.332 | 12.252 | 12.187 | 12.168 |
|                            | Vrouwen | 3.999  | 4.478  | 4.768  | 5.169  | 5.765  |
|                            | Totaal  | 16.220 | 16.810 | 17.020 | 17.356 | 17.933 |
| Evolutie t.o.v. vorig jaar |         |        | 3,64%  | 1,25%  | 1,97%  | 3,32%  |

Bron : RIZIV - Dienst uitkeringen - Directie financiën en statistieken

De gerechtigden die meer dan 1 jaar arbeidsongeschikt zijn en erkend zijn door de Geneeskundige Raad voor Invaliditeit van het RIZIV komen in een periode van invaliditeit. Het aantal invaliden dat genoteerd werd op 31 december, wordt in *Tabel 9* weergegeven volgens het type van zelfstandige en het geslacht. De pensioensgerechtigde leeftijd voor vrouwen is in 2006 verhoogd van 63 naar 64 jaar. Het aantal invalide meehelpende echtgenoten is in 2006 opnieuw sterk gestegen bij de vrouwen (+26,73%). De verplichte onderwerping van de meehelpende echtgenoten aan de uitkeringsverzekering sinds 1 januari 2003 ligt aan de basis van deze verhoging.

Grafiek 7 - Aantal invaliden. Stand op 31 december - Evolutie 2002 - 2006

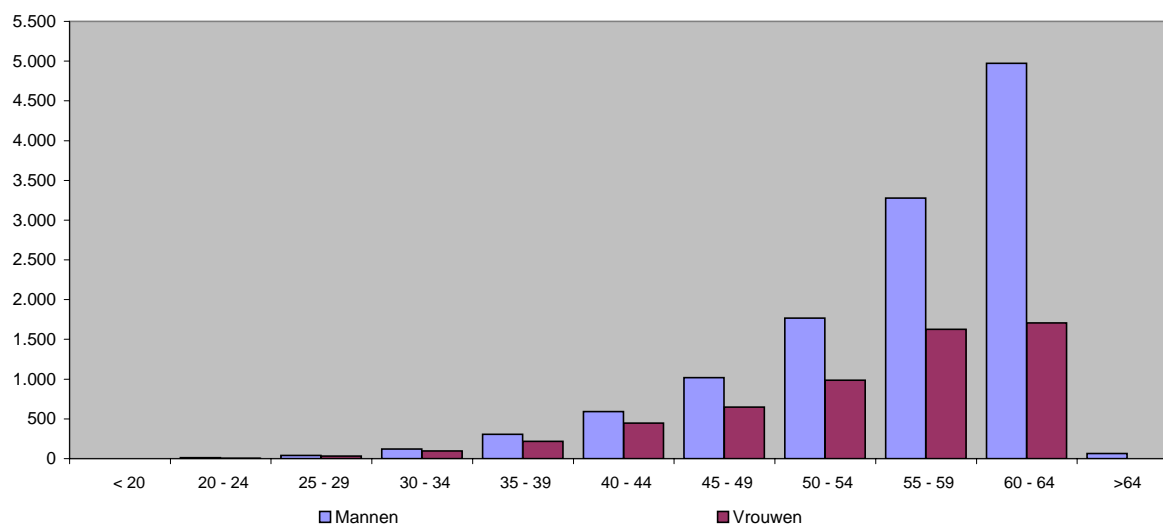


Bron : RIZIV - Dienst uitkeringen - Directie financiën en statistieken

Tabel 10 - Aantal invaliden per leeftijdsgroep en per geslacht - Stand op 31 december 2006

| Leeftijdsgroep | Zelfstandigen |         | Meehelpende echtg. |         | Totaal |
|----------------|---------------|---------|--------------------|---------|--------|
|                | Mannen        | Vrouwen | Mannen             | Vrouwen |        |
| < 20           | 0             | 0       | 0                  | 0       | 0      |
| 20 - 24        | 12            | 4       | 0                  | 0       | 16     |
| 25 - 29        | 39            | 30      | 1                  | 1       | 71     |
| 30 - 34        | 117           | 84      | 2                  | 11      | 214    |
| 35 - 39        | 301           | 199     | 4                  | 20      | 524    |
| 40 - 44        | 589           | 394     | 4                  | 54      | 1.041  |
| 45 - 49        | 1.010         | 558     | 8                  | 91      | 1.667  |
| 50 - 54        | 1.753         | 839     | 15                 | 146     | 2.753  |
| 55 - 59        | 3.258         | 1.380   | 21                 | 246     | 4.905  |
| 60 - 64        | 4.948         | 1.509   | 23                 | 199     | 6.679  |
| >64            | 63            | 0       | 0                  | 0       | 63     |
| Totaal         | 12.090        | 4.997   | 78                 | 768     | 17.933 |

Bron : RIZIV - Dienst uitkeringen - Directie financiën en statistieken

**Grafiek 8 - Aantal invaliden opgesplitst per geslacht en leeftijdsgroep - Stand op 31 december 2006**

Bron : RIZIV - Dienst uitkeringen - Directie financiën en statistieken

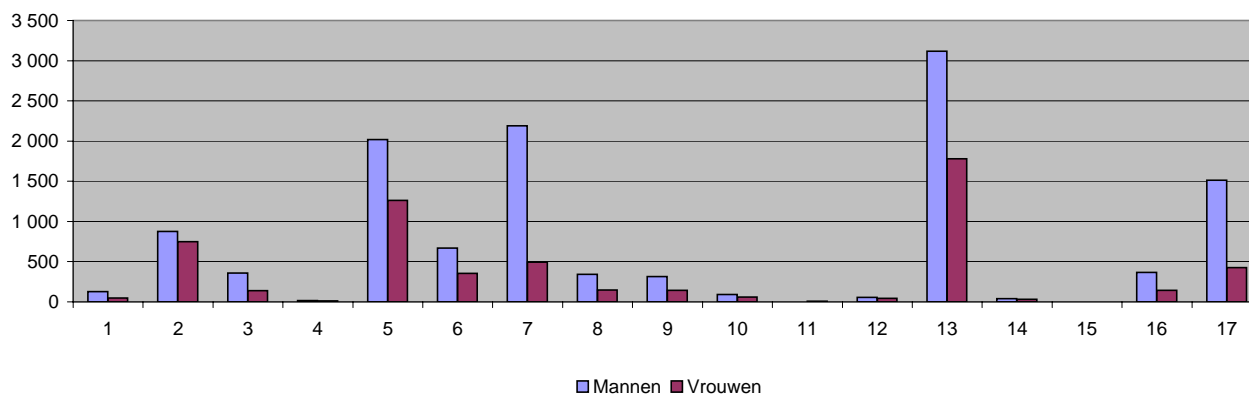
Zoals uit tabel 10 en grafiek 8 blijkt, stijgt het aantal invaliden met de leeftijd.

**Tabel 11 - Aantal invaliden per ziektegroep op 31 december - Evolutie 2002 - 2006**

| Ziektegroep   | 2002   | 2003   | 2004   | 2005   | 2006   |
|---|--------|--------|--------|--------|--------|
| 1 Besmettelijke en parasitaire ziekten                  | 142    | 154    | 174    | 169    | 172    |
| 2 Gezwellen   | 1.235  | 1.333  | 1.411  | 1.518  | 1.625  |
| 3 Endocriene, voedings- en stofwisselingsziekten        | 472    | 484    | 483    | 488    | 499    |
| 4 Ziekten van het bloed en bloedvormende organen        | 20     | 21     | 24     | 27     | 26     |
| 5 Psychische stoornissen                                | 2.851  | 3.008  | 3.092  | 3.172  | 3.282  |
| 6 Ziekten van het zenuwstelsel en de zintuigen          | 943    | 980    | 962    | 975    | 1.023  |
| 7 Ziekten van het hart vaatstelsel                      | 2.829  | 2.796  | 2.723  | 2.697  | 2.684  |
| 8 Ziekten van de ademhalingswegen                       | 513    | 505    | 486    | 471    | 489    |
| 9 Ziekten van het spijsverteringsstelsel                | 434    | 433    | 447    | 440    | 456    |
| 10 Ziekten van het urogenitaalsysteem                   | 141    | 140    | 149    | 154    | 149    |
| 11 Complicaties van zwangerschap, bevalling en kraambed | 2      | 1      | 1      | 6      | 6      |
| 12 Ziekten van de huid en de celweefsels                | 76     | 89     | 97     | 99     | 99     |
| 13 Ziekten van het bewegingsstelsel en het bindweefsel  | 4.282  | 4.525  | 4.625  | 4.694  | 4.897  |
| 14 Congenitale afwijkingen                              | 74     | 77     | 72     | 72     | 71     |
| 15 Aandoeningen met oorsprong in de perinatale periode  | 3      | 2      | 2      | 2      | 2      |
| 16 Symptomen en onvolledig omschreven ziektebeelden     | 497    | 506    | 515    | 505    | 511    |
| 17 Ongevallsletsels en vergiftigingen                   | 1.706  | 1.756  | 1.757  | 1.867  | 1.942  |
| Totaal  | 16.220 | 16.810 | 17.020 | 17.356 | 17.933 |

Bron : RIZIV - Dienst uitkeringen - Directie financiën en statistieken

Op basis van het aantal invaliden vermeld op 31 december maakt men een opsplitsing volgens de ziektegroep waarin de invalide erkend is. De belangrijkste ziektegroepen zijn 13, 5 en 7. Op 31 december 2006 bedragen de percentages van invaliden in deze belangrijkste ziektegroepen respectievelijk 27,31%, 18,30% en 14,97%.

**Grafiek 9 - Aantal invaliden per ziektegroep en per geslacht op 31 december 2006**

Bron : RIZIV - Dienst uitkeringen - Directie financiën en statistieken

Tabel 12 - Aantal invaliden op 31 december 2006 per beginjaar ziekte

| Beginjaar ziekte | Zelfstandigen |         | Meehelpende   |                | Totaal |
|------------------|---------------|---------|---------------|----------------|--------|
|                  | Mannen        | Vrouwen | Echtg. Mannen | Echtg. Vrouwen |        |
| 1983 en vóór     | 304           | 191     | 0             | 0              | 495    |
| 1984             | 59            | 37      | 0             | 0              | 96     |
| 1985             | 71            | 49      | 0             | 0              | 120    |
| 1986             | 94            | 53      | 0             | 0              | 147    |
| 1987             | 93            | 63      | 0             | 0              | 156    |
| 1988             | 122           | 57      | 0             | 0              | 179    |
| 1989             | 126           | 70      | 0             | 0              | 196    |
| 1990             | 156           | 80      | 0             | 8              | 244    |
| 1991             | 203           | 100     | 0             | 15             | 318    |
| 1992             | 234           | 122     | 0             | 7              | 363    |
| 1993             | 287           | 127     | 0             | 16             | 430    |
| 1994             | 327           | 147     | 1             | 19             | 494    |
| 1995             | 403           | 161     | 1             | 29             | 594    |
| 1996             | 437           | 177     | 0             | 14             | 628    |
| 1997             | 530           | 212     | 2             | 17             | 761    |
| 1998             | 603           | 202     | 3             | 18             | 826    |
| 1999             | 663           | 228     | 1             | 21             | 913    |
| 2000             | 783           | 272     | 0             | 18             | 1.073  |
| 2001             | 1.021         | 362     | 0             | 20             | 1.403  |
| 2002             | 1.124         | 419     | 2             | 29             | 1.574  |
| 2003             | 1.161         | 497     | 12            | 115            | 1.785  |
| 2004             | 1.341         | 570     | 40            | 209            | 2.160  |
| 2005             | 1.948         | 801     | 16            | 213            | 2.978  |
| Totaal           | 12.090        | 4.997   | 78            | 768            | 17.933 |

Bron : RIZIV - Dienst uitkeringen - Directie financiën en statistieken

In *Tabel 12* zijn het aantal invaliden op 31 december 2006 verdeeld volgens het aanvangsjaar van de ziekte. De gevallen die dateren van vóór 1983 werden samengebracht in het jaar 1983. Het aantal invaliden dat in het jaar 2006 in invaliditeit is getreden, is het aantal invaliden met als beginjaar ziekte 2005. De aantallen die vermeld staan in de andere ziektejaren omvatten het resterend deel, rekening houdend met de uitredens (werkherhating, pensioen, overlijden,...)

## b. Vergoede dagen en uitgaven

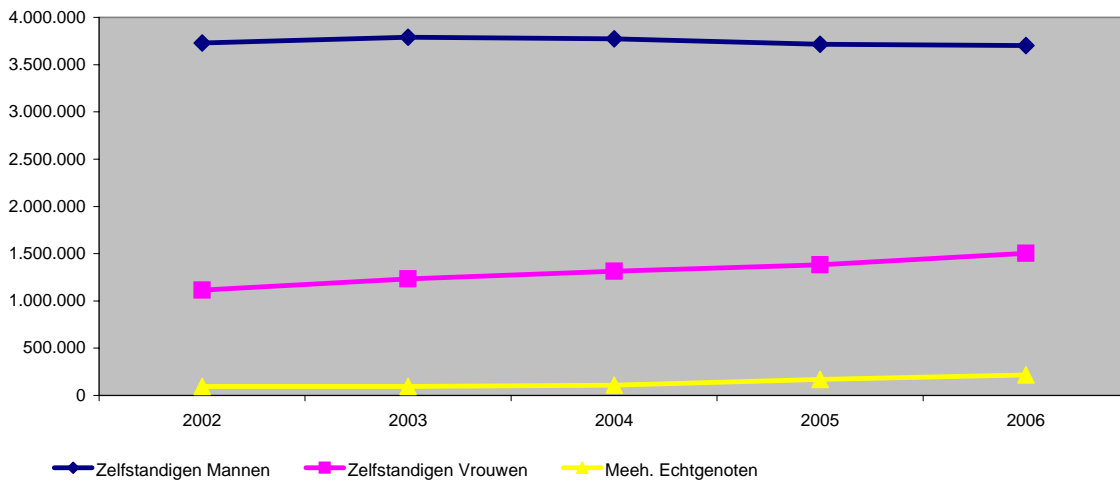
Tabel 13 - Aantal vergoede dagen en bijhorende uitgaven (in euro) - Evolutie 2002 - 2006

|                            | 2002        | 2003        | 2004                 | 2005        | 2006        |
|----------------------------|-------------|-------------|----------------------|-------------|-------------|
|                            |             |             | Vergoede dagen       |             |             |
| Zelfstandigen              |             |             |                      |             |             |
| Mannen                     | 3.729.032   | 3.789.146   | 3.771.697            | 3.714.990   | 3.702.282   |
| Vrouwen                    | 1.115.401   | 1.233.586   | 1.312.774            | 1.380.642   | 1.504.664   |
| Totaal                     | 4.844.433   | 5.022.732   | 5.084.471            | 5.095.632   | 5.206.946   |
| Meeh. Echtgenoten          |             |             |                      |             |             |
| Mannen                     | 3.207       | 2.970       | 4.759                | 8.528       | 12.626      |
| Vrouwen                    | 90.026      | 91.050      | 105.054              | 160.210     | 203.737     |
| Totaal                     | 93.233      | 94.020      | 109.813              | 168.738     | 216.363     |
| Onbekend                   | 27          | 2.309       | 256                  | 0           | 0           |
| Algemeen totaal            | 4.937.693   | 5.119.061   | 5.194.540            | 5.264.370   | 5.423.309   |
| Evolutie t.o.v. vorig jaar |             | 3,67%       | 1,47%                | 1,34%       | 3,02%       |
|                            |             |             | Uitgaven             |             |             |
| Zelfstandigen              |             |             |                      |             |             |
| Mannen                     | 103.027.983 | 107.290.034 | 107.484.392          | 108.201.506 | 117.851.791 |
| Vrouwen                    | 27.707.152  | 31.601.913  | 34.048.962           | 36.587.737  | 42.790.636  |
| Totaal                     | 130.735.135 | 138.891.947 | 141.533.354          | 144.789.244 | 160.642.427 |
| Meeh. Echtgenoten          |             |             |                      |             |             |
| Mannen                     | 72.900      | 73.128      | 122.557              | 219.855     | 349.866     |
| Vrouwen                    | 2.034.180   | 2.184.696   | 2.563.445            | 3.977.748   | 5.194.266   |
| Totaal                     | 2.107.080   | 2.257.824   | 2.686.001            | 4.197.603   | 5.544.133   |
| Onbekend                   | 634         | 82.373      | 2.816                | 0           | 0           |
| Algemeen totaal            | 132.842.849 | 141.232.144 | 144.222.172          | 148.986.846 | 166.186.560 |
| Evolutie t.o.v. vorig jaar |             | 6,32%       | 2,12%                | 3,30%       | 11,54%      |
|                            |             |             | Gemiddelde uitkering |             |             |
| Zelfstandigen              |             |             |                      |             |             |
| Mannen                     | 27,63       | 28,32       | 28,50                | 29,13       | 31,83       |
| Vrouwen                    | 24,84       | 25,62       | 25,94                | 26,50       | 28,44       |
| Totaal                     | 26,99       | 27,65       | 27,84                | 28,41       | 30,85       |
| Meeh. Echtgenoten          |             |             |                      |             |             |
| Mannen                     | 22,73       | 24,62       | 25,75                | 25,78       | 27,71       |
| Vrouwen                    | 22,60       | 23,99       | 24,40                | 24,83       | 25,49       |
| Totaal                     | 22,60       | 24,01       | 24,46                | 24,88       | 25,62       |
| Algemeen totaal            | 26,90       | 27,59       | 27,76                | 28,30       | 30,64       |
| Evolutie t.o.v. vorig jaar |             | 2,55%       | 0,63%                | 1,93%       | 8,28%       |

Bron : RIZIV - Dienst uitkeringen - Directie financiën en statistieken

Tabel 13 geeft de vergoede dagen en de uitgaven betreffende de invaliditeit weer. Buiten de dagen en de uitgekeerde bedragen werd er een gemiddelde uitkering per sociale stand berekend. De uitgekeerde dagbedragen zijn forfaitaire bedragen die worden toegekend naargelang de familiale toestand en naar gelang de evolutie van de gezondheidsindex. De sterke stijging van de uitgaven in 2006 ten opzichte van 2005 (+11,54%) is in het bijzonder het gevolg van de koppeling van de uitkeringen met stopzetting aan het minimum regelmatig werknemer in de regeling van de loontrekkenden op 1 januari 2006.

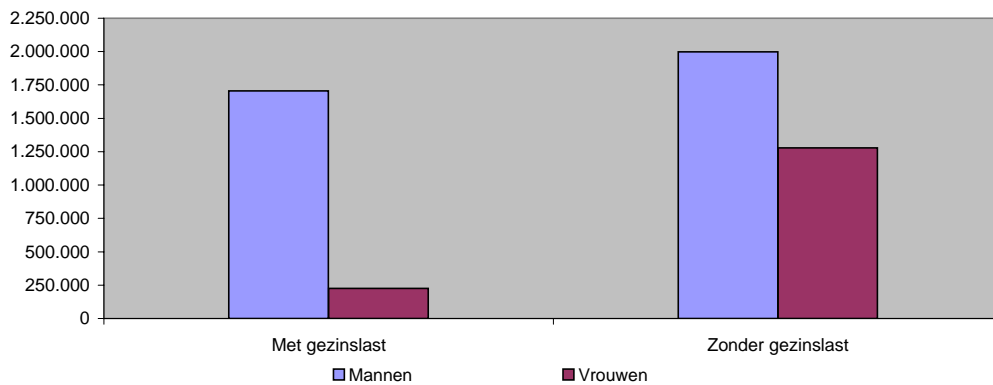
**Grafiek 10 - Aantal vergoede dagen - Evolutie 2002 - 2006**



Bron : RIZIV - Dienst uitkeringen - Directie financiën en statistieken

*Grafiek 10* toont de evolutie van het aantal dagen uitgekeerd in invaliditeit. In 2006 werd 68,27% van het totaal aantal dagen uitgekeerd aan zelfstandige mannen. Zelfstandige vrouwen hebben in 2006 een aandeel van 27,74% in het aantal vergoede dagen. Slechts 3,99% werd toegekend aan meehelpende echtgenoten.

**Grafiek 11 - Aantal dagen opgesplitst volgens geslacht en gezinslast - Stand op 31 december 2006**



Bron : RIZIV - Dienst uitkeringen - Directie financiën en statistieken

Uit *grafiek 11* blijkt dat mannelijke invaliden eerder een uitkering met gezinslast genieten. De meerderheid van de vrouwelijke invaliden worden uitgekeerd als gerechtigden zonder gezinslast.