

III. AFDELING UITKERINGEN

A. ALGEMENE REGELING

1. Algemene regeling - Primaire arbeidsongeschiktheid

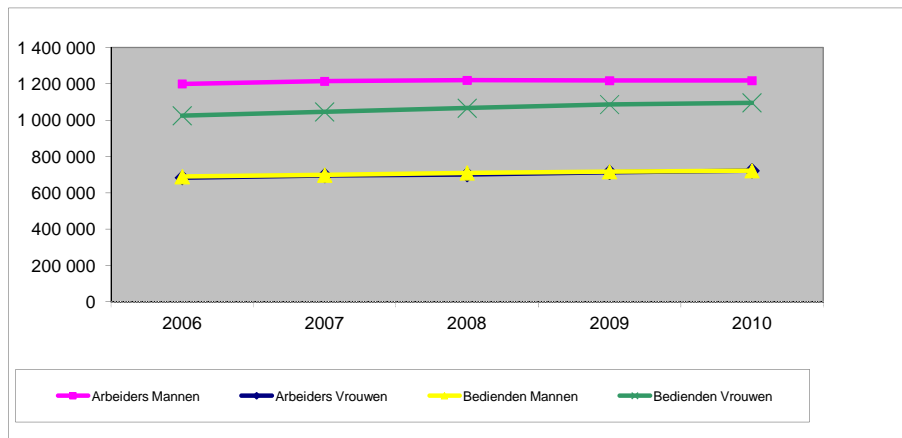
a. Verzekerden

Tabel 1 - Aantal primaire uitkeringsgerechtigden - Stand op 31 december - Evolutie 2006 - 2010

		2006	2007	2008	2009	2010
Arbeiders	Mannen	1.199.641	1.214.210	1.219.555	1.217.704	1.218.202
	Vrouwen	683.827	695.820	701.207	713.419	721.811
	Totaal	1.883.468	1.910.030	1.920.762	1.931.123	1.940.013
Bedienden	Mannen	689.493	698.492	709.852	716.520	721.807
	Vrouwen	1.025.020	1.045.631	1.066.647	1.086.028	1.096.068
	Totaal	1.714.513	1.744.123	1.776.499	1.802.548	1.817.875
Totaal	Mannen	1.889.134	1.912.702	1.929.407	1.934.224	1.940.009
	Vrouwen	1.708.847	1.741.451	1.767.854	1.799.447	1.817.879
	Totaal	3.597.981	3.654.153	3.697.261	3.733.671	3.757.888
Evolutie t.o.v. vorig jaar		0,68%	1,56%	1,18%	0,98%	0,65%

Bron : RIZIV - Dienst uitkeringen - Directie financiën en statistieken

Grafiek 1 - Aantal primaire uitkeringsgerechtigden - Stand op 31 december - Evolutie 2006 - 2010



Bron : RIZIV - Dienst uitkeringen - Directie financiën en statistieken

Het aantal primaire uitkeringsgerechtigden stemt overeen met het aantal gerechtigden, verzekerd tegen arbeidsongeschiktheid. Het betreft werknemers uit de privésector en werklozen. De uitkeringsgerechtigden die reeds erkend waren in invaliditeit worden hier niet hernomen.

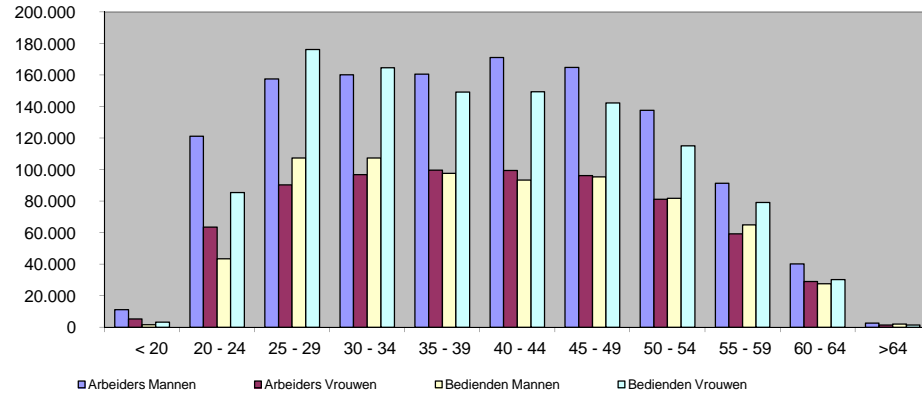
Tabel 1 en grafiek 1 tonen de evolutie van de primaire uitkeringsgerechtigden per sociale stand en geslacht. Tussen 2006 en 2010 zijn de verzekerden met 4,44% toegenomen. Per geslacht wordt een verhoging van 6,38% bij de vrouwen en 2,69% bij de mannen genoteerd. Het groeicijfer is ongeveer 2 keer meer gestegen bij de vrouwen dan bij de mannen. Deze tendens kan in het bijzonder uitgelegd worden door verschillende factoren zoals:

- het toenemend aantal vrouwen op de arbeidsmarkt
- de verhoging van de pensioenleeftijd voor vrouwen. Hoe ouder een uitkeringsgerechtigde is, hoe meer kans hij heeft om arbeidsongeschikt te worden.
- de vergrijzing van de bevolking

Tabel 2 - Aantal primaire uitkeringsgerechtigden per leeftijdsgroep en per geslacht - Stand op 31 december 2010

Leeftijdsgroep	Arbeiders Mannen	Arbeiders Vrouwen	Bedienden Mannen	Bedienden Vrouwen	Totaal
< 20	11.173	5.165	1.537	3.138	21.013
20 - 24	121.185	63.566	43.282	85.345	313.378
25 - 29	157.472	90.211	107.266	176.165	531.114
30 - 34	160.234	96.874	107.351	164.694	529.153
35 - 39	160.620	99.661	97.506	149.185	506.972
40 - 44	171.172	99.461	93.293	149.368	513.294
45 - 49	164.720	96.237	95.448	142.335	498.740
50 - 54	137.628	81.192	81.663	115.119	415.602
55 - 59	91.297	59.128	64.932	79.082	294.439
60 - 64	40.170	29.005	27.628	30.225	127.028
>64	2.531	1.311	1.901	1.412	7.155
Totaal	1.218.202	721.811	721.807	1.096.068	3.757.888

Bron : RIZIV - Dienst uitkeringen - Directie financiën en statistieken

Grafiek 2 - Aantal primaire uitkeringsgerechtigden per leeftijdsgroep en per geslacht - Stand op 31 december 2010

Bron : RIZIV - Dienst uitkeringen - Directie financiën en statistieken

De tabel 2 en grafiek 2 tonen de uitkeringsgerechtigden per vijfjarige leeftijdsgroep, sociale stand (arbeiders en bedienden) en geslacht.

b. Vergoede dagen en uitgaven**Tabel 3 - Aantal vergoede dagen en bijhorende uitgaven (in euro) - Evolutie 2006 - 2010**

		2006	2007	2008	2009	2010
		Vergoede dagen				
Arbeiders	Mannen	9.426.497	10.160.383	10.730.133	10.821.165	11.197.170
	Vrouwen	7.648.747	8.702.247	9.323.483	9.641.388	10.187.298
	Regul.	0	0	0	0	0
	Totaal	17.075.244	18.862.630	20.053.616	20.462.553	21.384.468
Bedienden	Mannen	2.030.465	2.152.072	2.253.520	2.388.073	2.497.433
	Vrouwen	5.220.048	5.860.390	6.272.965	6.582.670	7.022.494
	Regul.	0	0	0	0	0
	Totaal	7.250.513	8.012.462	8.526.485	8.970.743	9.519.927
Algemeen totaal	24.325.757	26.875.092	28.580.101	29.433.296	30.904.395	
Evolutie t.o.v. vorig jaar	2,11%	10,48%	6,34%	2,99%	5,00%	
		Uitgaven				
Arbeiders	Mannen	399.077.464	435.698.013	478.217.526	507.365.135	529.433.318
	Vrouwen	230.922.373	267.731.399	299.981.616	328.812.589	351.830.136
	Regul.	-15.263.621	-15.691.747	-16.763.921	-19.296.810	-8.261.181
	Totaal	614.736.217	687.737.665	761.435.221	816.880.914	873.002.273
Bedienden	Mannen	93.036.509	99.608.672	108.795.931	124.299.582	130.827.684
	Vrouwen	191.407.296	217.663.125	243.631.988	276.830.976	300.071.810
	Regul.	-6.185.950	-6.225.918	-6.206.696	-7.789.262	-18.518.892
	Totaal	278.257.855	311.045.879	346.221.223	393.341.296	412.380.602
verbeteringen vorige dienstjaren	786	-108.488	-6.248	1.158	-1.796	
Algemeen totaal	892.994.858	998.675.055	1.107.650.196	1.210.223.367	1.285.381.079	
Evolutie t.o.v. vorig jaar	4,73%	11,83%	10,91%	9,26%	6,21%	
		Gemiddelde uitkering (zonder regularisaties)				
Arbeiders	Mannen	42,34	42,88	44,57	46,89	47,28
	Vrouwen	30,19	30,77	32,17	34,10	34,54
	Totaal	36,90	37,29	38,81	40,86	41,21
Bedienden	Mannen	45,82	46,29	48,28	52,05	52,38
	Vrouwen	36,67	37,14	38,84	42,05	42,73
	Totaal	39,23	39,60	41,33	44,72	45,26
Algemeen totaal	37,59	37,98	39,56	42,04	42,46	
Evolutie t.o.v. vorig jaar	2,25%	1,03%	4,16%	6,26%	1,00%	

Bron : RIZIV - Dienst uitkeringen - Directie financiën en statistieken

De eerste periode van arbeidsongeschiktheid wordt "primaire uitkeringsperiode" genoemd. Na één jaar ziekte komt de gerechtigde, die nog als arbeidsongeschikt erkend is, in een periode van invaliditeit (zie cijfers onder punt 3).

Tabel 3 geeft het aantal dagen en bedragen weer dat werd uitgekeerd tussen 2006 en 2010 voor de perioden van primaire ongeschiktheid volgens de sociale stand en geslacht. Uit deze cijfers kan een gemiddelde uitkering worden berekend.

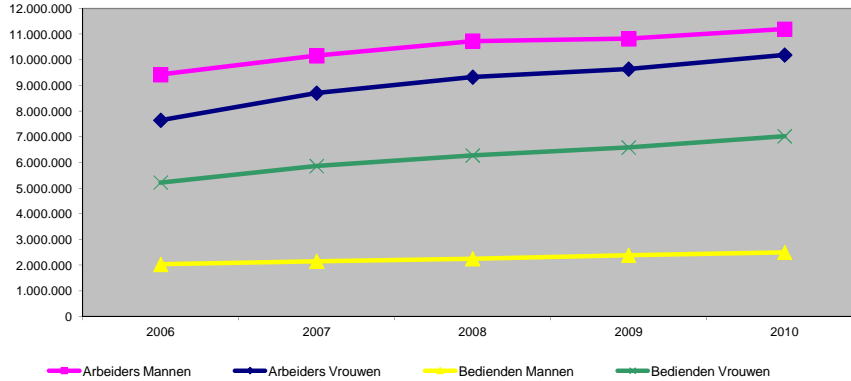
Iedere tabel geeft eveneens de evolutie weer uitgedrukt in percentage tegenover het vorige dienstjaar. Een percentage, dat de evolutie tegenover het vorige dienstjaar weergeeft, werd eveneens berekend. De verhoging van de gemiddelde uitkering met 1,00% tussen 2009 en 2010. De volgende maatregelen zijn gedurende het jaar 2010 in voege getreden:

- 1 januari 2010:

* Verhoging van uitkeringen "minimum regelmatig werknemer" met 2% voor samenwonenden.

* Aanpassing van de definitie gezinshoofd voor partners met een vervangingsinkomen (uitkering alleenstaande in plaats van samenwonende : loondrempel 930 EUR met een verhogingscoëfficiënt van 1,2190)

Grafiek 3 - Aantal dagen uitgekeerd aan primaire uitkeringsgerechtigden - Evolutie 2006 - 2010



Bron : RIZIV - Dienst uitkeringen - Directie financiën en statistieken

In 2010 werden van het totaal aantal vergoede dagen 36,23% aan mannelijke arbeiders en 32,96% aan arbeidsters uitgekeerd. Bij de bedienden bedragen deze percentages 8,08% voor de mannen en 22,72% voor de vrouwen. Met gemiddeld 6,20% per jaar steeg het aantal uitgekeerde dagen de voorbije 5 jaar het sterkst bij de vrouwelijke arbeiders.

c. Ziektegevallen

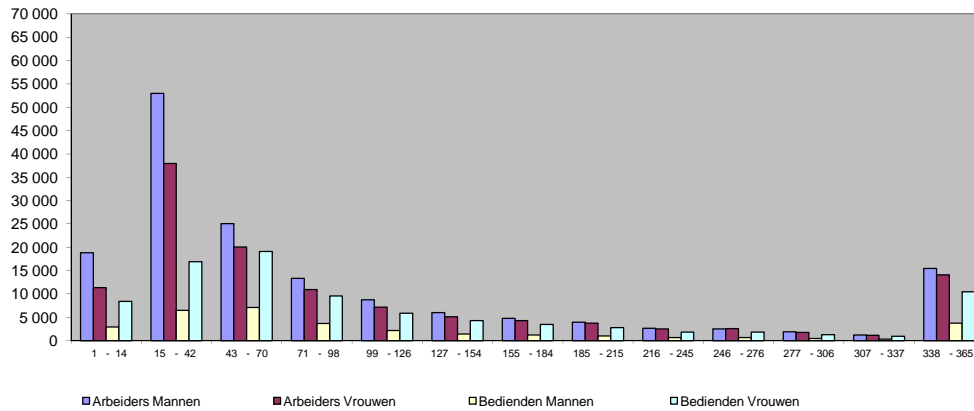
Tabel 4 - Aantal beëindigde ziektegevallen volgens de duur van arbeidsongeschiktheid - Evolutie 2006 - 2010

Duur in dagen	2006	2007	2008	2009	2010
1 - 14 dagen	40.384	44.037	43.340	45.165	41.534
15 - 42 dagen	116.213	118.968	120.657	112.032	114.274
43 - 70 dagen	67.219	69.932	72.042	69.582	71.287
71 - 98 dagen	34.353	36.095	36.889	36.214	37.620
99 - 126 dagen	21.551	22.957	23.356	22.910	23.993
127 - 154 dagen	14.447	15.624	15.962	15.946	16.950
155 - 184 dagen	11.420	12.385	12.894	13.317	13.798
185 - 215 dagen	9.339	10.513	10.745	11.322	11.459
216 - 245 dagen	6.189	6.845	7.277	7.593	7.690
246 - 276 dagen	5.796	6.284	6.736	6.845	7.520
277 - 306 dagen	3.856	4.365	4.964	5.580	5.429
307 - 337 dagen	2.596	2.837	3.080	3.595	3.697
338 - 365 dagen	30.475	34.072	38.266	41.547	43.824
Totaal	363.838	384.914	396.208	391.648	399.075

Bron : RIZIV - Dienst uitkeringen - Directie financiën en statistieken

Tabel 4 is een uittreksel uit de statistische documenten. Deze tabel verdeelt de, in primaire ongeschiktheid uitgekeerde, gevallen volgens de, in dagen uitgedrukte, totale duur van de erkende arbeidsongeschiktheid. Enkel de gevallen waarvan de arbeidsongeschiktheid een einde nam in de jaren 2006 tot en met 2010 mogen opgeteld worden in een categorie met bepaalde duur. De gevallen waarvan de duur van de arbeidsongeschiktheid niet verder reikt dan het gewaarborgd loon (veertien dagen voor de arbeiders en dertig dagen voor de bedienden) en die bijgevolg niet vergoed zijn door de uitkeringsverzekering, zijn niet opgenomen in deze cijfers. Indien de arbeidsongeschiktheid verder reikt dan het gewaarborgd loon, wordt het geval voor de ganse duur van de arbeidsongeschiktheid in aanmerking genomen. De gevallen met een duur van minder dan vijftien dagen zijn in de meeste gevallen werklozen. Zij zijn onmiddellijk ten laste van de uitkeringsverzekering. De periode van 338 tot 365 dagen bevat de ziektegevallen die een jaar duren en waarschijnlijk in invaliditeit treden.

Grafiek 4 - Aantal in 2010 beëindigde ziektegevallen volgens de duur van arbeidsongeschiktheid



Bron : RIZIV - Dienst uitkeringen - Directie financiën en statistieken

N.B. : De eerste periode bevat slechts veertien dagen, terwijl de rest er ongeveer achtentwintig telt.

Men stelt vast dat 28,63% van de gevallen een ziekteperiode tussen 15 en 42 dagen hebben en 17,86% tussen 43 en 70 dagen. Daarna daalt het aantal gevallen tot het laatste duurtijdinterval die de gerechtigden, wiens ziekteperiode een jaar bereikt, groepeerd. Deze gerechtigden gaan met grote waarschijnlijkheid over naar het tweede ziektejaar en treden op dat moment in invaliditeit.

Over het algemeen kunnen we stellen dat het aantal ziektegevallen afneemt bij stijgende ziekteperiode. Enkel de categorie van 338 tot en met 365 dagen is met 10,98% de 3de grootste categorie.

Tabel 5 - Aantal beëindigde ziektegevallen per leeftijdsgroep - Evolutie 2006 - 2010

Leeftijdsgroep	2006	2007	2008	2009	2010
< 20	2 615	2 806	2 835	2 420	2 107
20 - 24	31 916	32 879	33 434	32 100	31 768
25 - 29	46 329	47 884	48 292	47 398	47 760
30 - 34	49 113	49 071	49 856	48 964	50 561
35 - 39	53 330	57 049	56 277	54 323	54 263
40 - 44	56 851	61 570	62 155	59 567	59 775
45 - 49	53 024	57 289	61 427	60 908	62 336
50 - 54	42 284	44 700	48 269	50 050	51 652
55 - 59	23 358	25 787	27 422	29 097	30 911
60 - 64	4 867	5 693	6 053	6 627	7 613
>64	151	186	188	194	329
Totaal	363 838	384 914	396 208	391 648	399 075

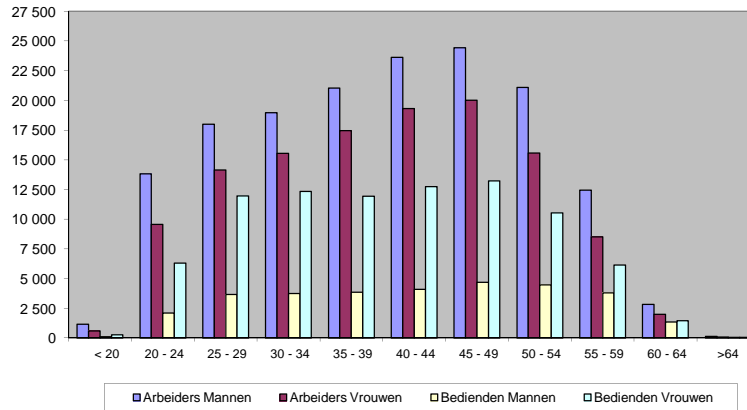
Bron : RIZIV - Dienst uitkeringen - Directie financiën en statistieken

Tabel 6 - Aantal in 2010 beëindigde ziektegevallen per leeftijdsgroep, sociale stand en geslacht

Leeftijdsgroep	Arbeiders Mannen	Arbeiders Vrouwen	Bedienden Mannen	Bedienden Vrouwen	Totaal
< 20	1 161	595	97	254	2 107
20 - 24	13 816	9 556	2 090	6 306	31 768
25 - 29	18 002	14 139	3 663	11 956	47 760
30 - 34	18 951	15 532	3 742	12 336	50 561
35 - 39	21 026	17 461	3 843	11 933	54 263
40 - 44	23 626	19 317	4 095	12 737	59 775
45 - 49	24 423	20 003	4 680	13 230	62 336
50 - 54	21 081	15 561	4 478	10 532	51 652
55 - 59	12 444	8 516	3 807	6 144	30 911
60 - 64	2 836	1 999	1 338	1 440	7 613
>64	124	79	63	63	329
Totaal	157 490	122 758	31 896	86 931	399 075

Bron : RIZIV - Dienst uitkeringen - Directie financiën en statistieken

Grafiek 5 - Aantal in 2010 beëindigde ziektegevallen per leeftijdsgroep



3

Bron : RIZIV - Dienst uitkeringen - Directie financiën en statistieken

Tabel 5, tabel 6 en grafiek 5 geven het aantal uitgekeerde gevallen per leeftijdsgroep weer.

Tabel 7 - Gemiddelde uitkeringsduur per geval en gemiddeld aantal ziektegevallen per 1000 gerechtigden Evolutie 2006 - 2010

		2006	2007	2008	2009	2010
		Gemiddelde uitkeringsduur per geval				
Arbeiders	Mannen	60,04	60,89	63,05	68,08	68,31
	Vrouwen	65,16	68,31	71,34	75,20	77,06
Bedienden	Mannen	69,25	71,18	71,44	73,66	75,41
	Vrouwen	68,48	70,24	72,34	73,92	76,37
Totaal	Mannen	61,47	62,49	64,35	69,01	69,51
	Vrouwen	66,48	69,08	71,74	74,68	76,77
		Gemiddeld aantal ziektegevallen per 1000 gerechtigden				
Arbeiders	Mannen	128,55	126,29	131,09	133,43	129,28
	Vrouwen	153,79	158,04	168,12	171,45	170,07
Bedienden	Mannen	40,46	40,14	41,42	41,71	44,19
	Vrouwen	67,84	69,33	72,90	75,07	79,31
Totaal	Mannen	96,40	94,83	98,10	99,45	97,62
	Vrouwen	102,24	104,78	110,67	113,28	115,35

Bron : RIZIV - Dienst uitkeringen - Directie financiën en statistieken

De tabel 7 geeft enerzijds de gemiddelde uitkeringsduur per ziektegeval in de periode van primaire ongeschiktheid en anderzijds het gemiddeld aantal ziektegevallen per 1000 gerechtigden. Alleen de uitgekeerde dagen die buiten de periode van het gewaarborgd loon vallen zijn in rekening gebracht.

2. Algemene regeling - Moederschap

a. Vergoede dagen en uitgaven

Tabel 8 - Aantal vergoede dagen en bijhorende uitgaven (in euro) - Evolutie 2006 - 2010

	Vergoede dagen				
	2006	2007	2008	2009	2010
Periode van moederschapsrust					
Arbeidsters	2.582.286	2.599.608	2.670.647	2.653.312	2.616.754
Bedienden	4.270.366	4.353.750	4.512.036	4.533.616	4.633.219
Totaal	6.852.652	6.953.358	7.182.683	7.186.928	7.249.973
Periode van werkverwijdering					
Arbeidsters	577.270	548.251	542.159	534.097	618.112
Bedienden	1.288.481	1.371.627	1.403.942	1.408.552	1.717.433
Totaal	1.865.751	1.919.878	1.946.101	1.942.649	2.335.545
Totaal ten laste van de ZIV (1) (2)	1.371.804	1.411.320	1.462.487	1.466.591	2.335.545
Vaderschapsverlof	373.764	386.759	413.069	392.314	402.648
Adoptieverlof	8.905	8.663	8.342	11.676	12.281
Algemeen totaal	9.101.072	9.268.658	9.550.195	9.533.567	10.000.447
Evolutie t.o.v. vorig jaar	2,21%	1,84%	3,04%	-0,17%	4,90%
Invaliditeit	72.432	78.073	82.960	92.782	104.821

(1) Aantal dagen ten laste van de ZIV na aftrek van de dagen die uiteindelijk door het Fonds voor BeroepsZiekten worden uitgekeerd.

(2) Vanaf 1 januari 2010 zullen de gevallen van werkverwijdering als gevolg van zwangerschap, die tot dan onder de bevoegdheid van het Fonds voor Beroepsziekten (FBZ) vielen, ten laste vallen van het RIZIV. Algemeen genomen, zullen de zwangere werknemers die van het werk verwijderd zijn vanaf deze datum een daguitkering gelijk aan 78,237% van hun gederfde loon ontvangen (beperkt tot het ZIV plafond). Het is ook op te merken dat deze maatregel enkel de werkverwijdering als gevolg van zwangerschap betreft en dat de gerechtigden die van het werk verwijderd zijn door borstvoeding nog steeds een uitkering aan 60% van het gederfde loon ontvangen (beperkt tot het ZIV plafond).

	Uitgaven				
	2006	2007	2008	2009	2010
Periode van moederschapsrust					
Arbeidsters	106.849.238	109.757.230	117.517.986	120.982.203	119.121.817
Bedienden	240.864.317	250.706.392	271.808.241	282.957.704	292.180.756
Regul	1.283.093	1.412.689	1.542.900	1.872.978	2.083.217
Totaal	348.996.649	361.876.311	390.869.127	405.812.885	413.385.789
Periode van werkverwijdering					
Arbeidsters	21.362.739	20.501.197	20.978.463	20.901.739	28.499.758
Bedienden	58.546.126	63.412.833	67.691.649	69.098.046	98.330.792
Regul	-22.982.302	-24.153.724	-24.337.767	-24.399.492	-23.973.177
Totaal	56.926.564	59.760.306	64.332.345	65.600.293	102.857.374
Vaderschapsverlof	31.115.154	32.934.836	36.319.896	35.550.511	36.711.043
Adoptieverlof	630.344	650.251	641.977	931.692	1.001.957
verbeteringen vorige dienstjaren	-105	30	1.695	114	1.104
Algemeen totaal	437.668.605	455.221.733	492.165.040	507.895.494	553.957.267
Evolutie t.o.v. vorig jaar	7,55%	4,01%	8,12%	3,20%	9,07%
Invaliditeit	3.088.540	3.398.135	3.748.476	4.354.970	5.071.995

	Gemiddelde Uitkering (zonder regularisaties)				
	2006	2007	2008	2009	2010
Periode van moederschapsrust					
Arbeidsters	41,38	42,22	44,00	45,60	45,52
Bedienden	56,40	57,58	60,24	62,41	63,06
Totaal	50,74	51,84	54,20	56,20	56,73
Periode van werkverwijdering					
Arbeidsters	37,01	37,39	38,69	39,13	46,11
Bedienden	45,44	46,23	48,22	49,06	57,25
Totaal	42,83	43,71	45,56	46,33	54,30
Vaderschapsverlof	83,25	85,16	87,93	90,62	91,17
Adoptieverlof	70,79	75,06	76,96	79,80	81,59
Algemeen totaal	50,47	51,57	53,92	55,64	57,58
Evolutie t.o.v. vorig jaar	3,34%	2,17%	4,56%	3,18%	3,50%
Invaliditeit	42,64	43,53	45,18	46,94	48,39

Bron : RIZIV - Dienst uitkeringen - Directie financiën en statistieken

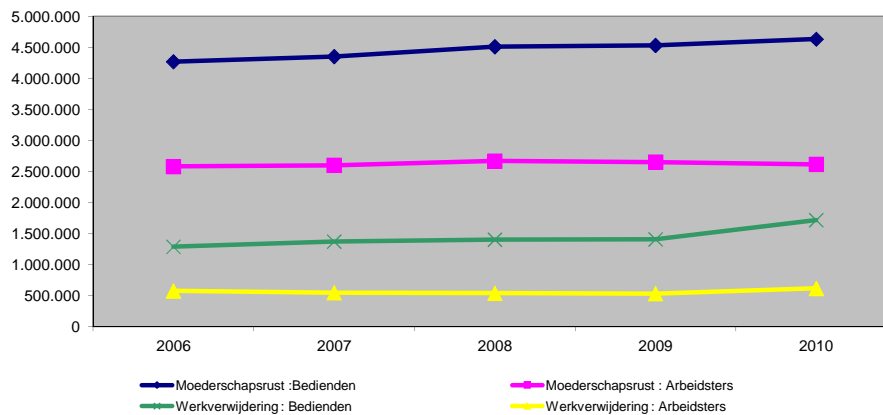
Tabel 8 bevat de uitgaven betreffende de moederschapsverzekering. Deze uitgaven betreffen de invaliditeitsgerechtigden in moederschapsrust en andere gerechtigden in moederschapsrust. In deze laatste categorie komen de meeste uitgaven voor. Er zijn twee soorten uitgaven in deze laatste rubriek : enerzijds de uitkeringen betreffende de vijftien weken moederschapsrust en anderzijds de uitgaven betreffende de periode waarin de zwangere gerechtigde uit haar werk verwijderd is omwille van zwangerschap of borstvoeding. De tabel geeft ook het aantal uitgekeerde dagen en bedragen weer in het kader van het vaderschapsverlof en het adoptieverlof, dat is ingegaan vanaf 1 juli 2002. Het vaderschapsverlof bestaat uit een verlof van 10 dagen waarvan de 3 eerste worden vergoed door de werkgever en de 7 laatste door de uitkeringsverzekering.

Vanaf 25 juli 2004 geeft adoptieverlof recht op een verlof van maximum 6 weken als het kind minder dan 3 jaar is en maximum 4 weken als het kind tussen 3 en 8 jaar oud is. Deze perioden worden verdubbeld wanneer het kind mindervalide is. De 3 eerste dagen worden ook vergoed door de werkgever en de rest door de invaliditeitsverzekering. Het aantal uitgekeerde dagen voor adoptieverlof is gestegen met 3.334 dagen tussen 2008 en 2009 en met 605 tussen 2009 en 2010 hoewel het tussen 2006 en 2008 telkens afnam.

De grote stijging in de uitgaven met 8,12% vastgesteld in 2008 ten opzichte van 2007, kan enerzijds verklaard worden door de drie indexaanpassingen die in de loop van het jaar 2008 plaatsvonden, anderzijds blijkt het aantal gevallen in moederschap met 2,32% te zijn gestegen. De stijging tussen 2009 en 2010 (9,07%) is hoofdzakelijk toe te wijzen aan de maatregel die genomen is inzake werkverwijdering. De bevoegdheden van FBZ inzake werkverwijdering werden vanaf 1 januari 2010 overgeheveld naar RIZIV. Hierdoor gebeurde er een aanpassing aan het uitbetalingspercentage van de prenatale werkverwijdering.

Naast de dagen en de uitgekeerde bedragen werd een gemiddelde uitkering per sociale stand berekend. Tenslotte werd een percentage, dat de evolutie tegenover het vorige dienstjaar weergeeft, berekend.

Grafiek 6 - Aantal dagen uitgekeerd tijdens de moederschapsrust - Evolutie 2006 - 2010



Bron: RIZIV - Dienst uitkeringen - Directie financiën en statistieken

b. Gevallen

Tabel 9 - Aantal beëindigde gevallen van moederschapsrust per leeftijdsgroep (zonder de invaliditeitsgerechtigden in moederschapsrust) - Evolutie 2006 - 2010

Leeftijdsgroep	2006	2007	2008	2009	2010
< 20	448	434	459	416	401
20 - 24	10.381	10.210	10.618	10.303	10.111
25 - 29	30.679	31.046	31.058	30.966	30.861
30 - 34	25.894	25.891	26.715	26.987	27.536
35 - 39	9.693	9.972	10.462	10.587	10.560
40 - 44	1.570	1.692	1.773	1.912	1.982
45 - 49	53	76	77	92	94
> 49	2	3	3	1	1
Totaal	78.720	79.324	81.165	81.264	81.546
Evolutie t.o.v. vorig ja	2,23%	0,77%	2,32%	0,12%	0,35%

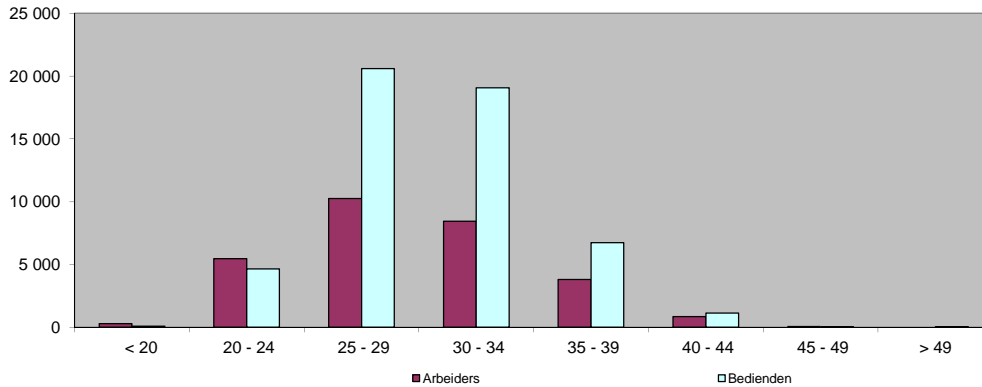
Bron: RIZIV - Dienst uitkeringen - Directie financiën en statistieken

Tabel 9 is een uittreksel uit de statistische documenten en geeft de verdeling van de moederschapsgevallen volgens de leeftijdsgroep.

Tabel 10 - Aantal in 2010 beëindigde gevallen van moederschapsrust per leeftijdsgroep en sociale stand

Leeftijdsgroep	Arbeiders	Bedienden	Totaal
< 20	303	98	401
20 - 24	5 458	4 653	10 111
25 - 29	10 254	20 607	30 861
30 - 34	8 459	19 077	27 536
35 - 39	3 818	6 742	10 560
40 - 44	850	1 132	1 982
45 - 49	51	43	94
> 49	0	1	1
Totaal	29 193	52 353	81 546

Bron: RIZIV - Dienst uitkeringen - Directie financiën en statistieken

Grafiek 7 - Aantal in 2010 beëindigde gevallen van moederschapsrust per leeftijdsgroep

Bron: RIZIV - Dienst uitkeringen - Directie financiën en statistieken

De tabel 10 en Grafiek 7 tonen het aantal beëindigde moederschapsgevallen volgens sociale stand en leeftijdsgroep. De bediendes vormen 64,20% van het totaal aantal beëindigde moederschapsgevallen wat overeenkomt met hun proportie in de totale vrouwelijke bevolking. De meeste beëindigde gevallen van moederschapsrust bevinden zich, voor arbeidsters en bediendes, in de leeftijdscategorie 25-29 jaar. Het geboortecijfer (berekend op basis van de primair uitkeringsgerechtigde vrouwen tot 45 jaar) is gelijk aan 6,41 bij de arbeidsters en 7,19 bij de bediendes. We kunnen echter opmerken dat het percentage het hoogste is bij de arbeidsters van minder dan 25 jaar (8,38%). Als we de hogere leeftijdsgroepen analyseren zien we dat hij lager is (6,05%)

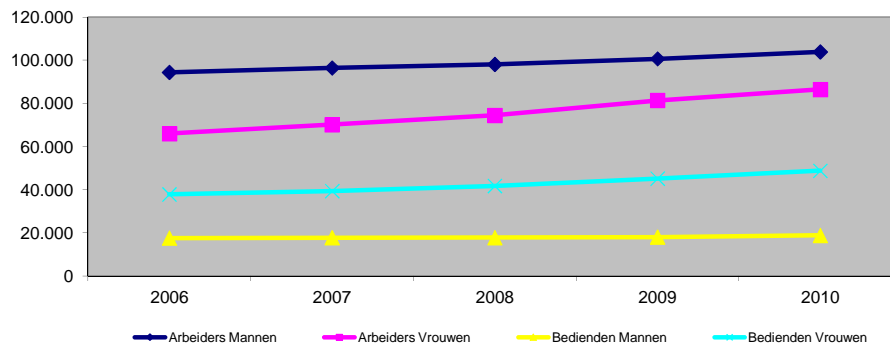
3. Algemene regeling - Invaliditeit

a. Ledentallen

Tabel 11 - Aantal invaliden op 31 december - Evolutie 2006 - 2010

		2006	2007	2008	2009	2010
Arbeiders	Mannen	94.387	96.394	98.100	100.645	103.876
	Vrouwen	66.001	70.131	74.465	81.344	86.440
	Totaal	160.388	166.525	172.565	181.989	190.316
Bedienden	Mannen	17.629	17.767	17.821	18.061	18.846
	Vrouwen	37.805	39.392	41.767	45.159	48.773
	Totaal	55.434	57.159	59.588	63.220	67.619
Totaal	Mannen	112.016	114.161	115.921	118.706	122.722
	Vrouwen	103.806	109.523	116.232	126.503	135.213
	Totaal	215.822	223.684	232.153	245.209	257.935
Evolutie t.o.v. vorig jaar		2,05%	3,64%	3,79%	5,62%	5,19%

Bron: RIZIV - Dienst uitkeringen - Directie financiën en statistieken

Grafiek 8 - Aantal invaliden op 31 december - Evolutie 2006 - 2010

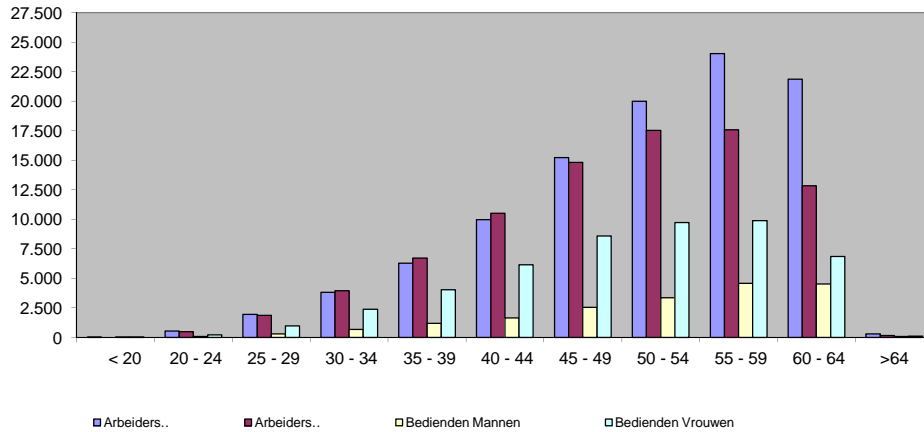
Bron: RIZIV - Dienst uitkeringen - Directie financiën en statistieken

De gerechtigden die meer dan één jaar arbeidsongeschikt zijn en erkend zijn door de Geneeskundige Raad voor Invaliditeit van het RIZIV, komen in een periode van invaliditeit. De evolutie van het aantal invaliden genoteerd op 31 december van de jaren 2005 tot en met 2009, wordt weergegeven volgens de sociale stand en het geslacht. De vrouwelijke bedienden namen met gemiddeld 6,59% per jaar toe terwijl het aantal invalide arbeidsters met 6,98% verhoogde. Bij de mannelijke invaliden steeg het effectief met 1,69% (bedienden) en 2,43% (arbeiders). De evolutie van het ledental vrouwelijke invaliden is vooral toe te schrijven aan de verhoging van de pensioenleeftijd en aan de toenemende participatiegraad van de vrouwen op de arbeidsmarkt.

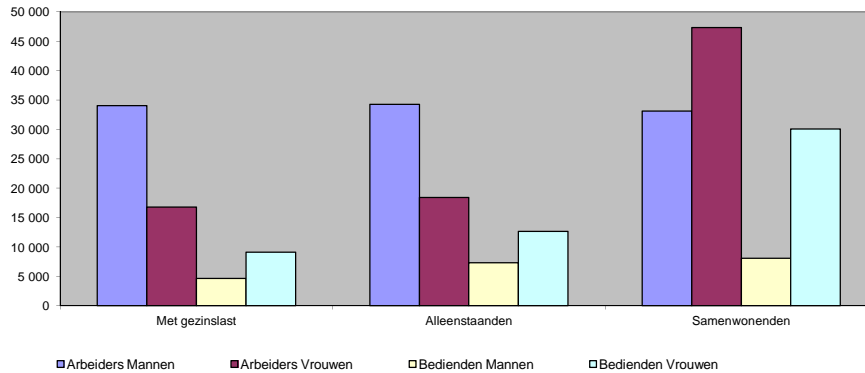
Tabel 12 - Aantal invaliden per leeftijdsgroep - Stand op 31 december 2010

Leeftijdsgroep	Arbeiders Mannen	Arbeiders Vrouwen	Bedienden Mannen	Bedienden Vrouwen	Totaal
< 20	6	0	1	1	8
20 - 24	516	481	60	192	1.249
25 - 29	1.948	1.868	289	970	5.075
30 - 34	3.802	3.947	662	2.362	10.773
35 - 39	6.281	6.720	1.182	4.021	18.204
40 - 44	9.952	10.506	1.643	6.144	28.245
45 - 49	15.228	14.811	2.531	8.573	41.143
50 - 54	19.979	17.532	3.343	9.706	50.560
55 - 59	24.018	17.589	4.559	9.876	56.042
60 - 64	21.873	12.836	4.519	6.836	46.064
>64	273	150	57	92	572
Totaal	103.876	86.440	18.846	48.773	257.935

Bron : RIZIV - Dienst uitkeringen - Directie financiën en statistieken

Grafiek 9 - Aantal invaliden per leeftijdsgroep - Stand op 31 december 2010

Bron : RIZIV - Dienst uitkeringen - Directie financiën en statistieken

Men kan uit *tabel 12* en *grafiek 9* afleiden dat het aantal invaliden verhoogt met de leeftijd.**Grafiek 10 - Aantal invaliden aan wie uitkeringen werden verleend in 2010 volgens hun gezinslast**

Bron : RIZIV - Dienst uitkeringen - Directie financiën en statistieken

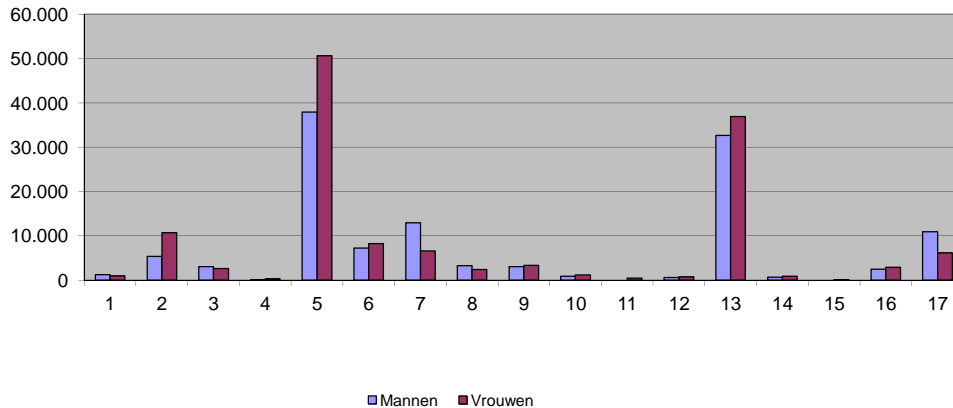
Uit *grafiek 10* blijkt dat het vooral de mannelijke invaliden zijn die een uitkering met gezinslast genieten voor de arbeiders en voor de bedienden blijft het aantal invaliden die een uitkering met gezinslast ontvangen ongeveer gelijk tussen mannen en vrouwen. Daarentegen worden de vrouwelijke invaliden grotendeels uitgekeerd als samenwonenden.

Tabel 13 - Aantal invaliden per ziektegroep op 31 december - Evolutie 2006 - 2010

Ziektegroep	2006	2007	2008	2009	2010
1 Besmettelijke en parasitaire ziekten	1.969	2.024	2.108	2.131	2.217
2 Gezwellen	12.918	13.592	14.266	15.103	16.083
3 Endocriene, voedings- en stofwisselingsziekten	5.214	5.308	5.430	5.598	5.733
4 Ziekten van het bloed en bloedvormende organen	373	390	392	413	433
5 Psychische stoornissen	70.833	74.054	78.112	83.247	88.535
6 Ziekten van het zenuwstelsel en de zintuigen	13.450	13.821	14.347	14.883	15.512
7 Ziekten van het hart vaatstelsel	19.415	19.372	19.216	19.427	19.571
8 Ziekten van de ademhalingswegen	5.749	5.664	5.562	5.669	5.689
9 Ziekten van het spijsverteringsstelsel	5.971	6.052	6.143	6.247	6.404
10 Ziekten van het urogenitaalsysteem	1.990	2.002	2.009	2.042	2.110
11 Complicaties van zwangerschap, bevalling en kraambed	389	436	510	523	481
12 Ziekten van de huid en de celweefsels	1.145	1.203	1.241	1.320	1.375
13 Ziekten van het bewegingsstelsel en het bindweefsel	55.441	58.032	60.595	65.146	69.583
14 Congenitale afwijkingen	1.449	1.510	1.536	1.577	1.602
15 Aandoeningen met oorsprong in de perinatale periode	27	27	26	19	19
16 Symptomen en onvolledig omschreven ziektebeelden	4.734	4.895	4.884	5.260	5.427
17 Ongevalsletelsels en vergiftigingen	14.755	15.302	15.776	16.538	17.080
Niet bepaald	0	0	0	66	81
TOTAAL	215.822	223.684	232.153	245.209	257.935

Bron : RIZIV - Dienst uitkeringen - Directie financiën en statistieken

Het aantal invaliden op 31 december van de voorbije 5 jaar wordt weergegeven volgens de ziektegroep waarin de invalide erkend is. De belangrijkste ziektegroepen zijn de groepen 5, 13 en 7. De percentages van invaliden in deze belangrijkste ziektegroepen bedragen op 31 december 2010 respectievelijk 34,32%, 26,98% en 7,59%.

Grafiek 11 - Aantal invaliden per ziektegroep en per geslacht op 31 december 2010

Bron : RIZIV - Dienst uitkeringen - Directie financiën en statistieken

Tabel 14 - Aantal invaliden op 31 december 2010 per beginjaar ziekte

Beginjaar ziekte	Arbeiders Mannen	Arbeiders Vrouwen	Bedienden Mannen	Bedienden Vrouwen	Totaal
1987 en vóór	8.205	6.380	1.084	3.054	18.723
1988	1.143	901	159	488	2.691
1989	1.306	1.015	187	614	3.122
1990	1.450	1.160	239	648	3.497
1991	1.622	1.335	263	757	3.977
1992	1.746	1.419	312	812	4.289
1993	2.141	1.743	356	902	5.142
1994	2.358	1.776	378	1.017	5.529
1995	2.512	2.027	447	1.130	6.116
1996	2.787	2.201	514	1.169	6.671
1997	2.987	2.342	579	1.271	7.179
1998	3.381	2.621	565	1.504	8.071
1999	3.809	2.842	675	1.648	8.974
2000	4.207	3.090	773	1.851	9.921
2001	4.735	3.365	869	1.968	10.937
2002	4.851	3.526	921	2.100	11.398
2003	5.006	3.773	1.018	2.264	12.061
2004	5.199	4.195	971	2.487	12.852
2005	5.857	4.705	1.152	2.894	14.608
2006	6.898	6.341	1.267	3.162	17.668
2007	8.288	7.798	1.508	4.324	21.918
2008	10.161	9.454	1.935	5.171	26.721
2009	13.227	12.431	2.674	7.538	35.870
Totaal	103.876	86.440	18.846	48.773	257.935

Bron : RIZIV - Dienst uitkeringen - Directie financiën en statistieken

In *tabel 14* wordt het aantal invaliden op 31 december 2010 bekeken volgens het aanvangsjaar van de ziekte. De gevallen die dateren van voor 1987 werden samengevoegd. Het aantal invaliden dat in het jaar 2010 in invaliditeit is getreden, is het aantal invaliden met als beginjaar ziekte 2009. De aantallen die vermeld staan in de andere ziektejaren omvatten het resterend deel, rekening houdend met de uittredens (werkherhvatting, pensioen, overlijden,...).

b. Vergoede dagen en uitgaven

Tabel 15 - Aantal vergoede dagen en bijhorende uitgaven (in euro) - Evolutie 2006 - 2010

		Vergoede dagen				
		2006	2007	2008	2009	2010
Arbeiders	Mannen	28.495.318	28.923.219	29.419.743	30.038.025	31.044.786
	Vrouwen	19.212.986	20.223.113	21.442.092	23.083.667	24.783.478
	Totaal	47.708.304	49.146.332	50.861.835	53.121.692	55.828.264
Bedienden	Mannen	5.528.477	5.625.374	5.750.355	5.882.803	6.095.739
	Vrouwen	11.559.704	12.339.713	13.105.756	14.228.675	15.433.034
	Totaal	17.088.181	17.965.087	18.856.111	20.111.478	21.528.773
Subtotaal		64.796.485	67.111.419	69.717.946	73.233.170	77.357.037
Allerlei		1.258	-1.142	1.207	-208	-467
Algemeen totaal		64.797.743	67.110.277	69.719.153	73.232.962	77.356.570
Evolutie t.o.v. vorig jaar		1,24%	3,57%	3,89%	5,04%	5,63%
		Uitgaven				
		2006	2007	2008	2009	2010
Arbeiders	Mannen	1.087.268.796	1.123.689.505	1.206.384.896	1.273.293.957	1.360.194.604
	Vrouwen	581.266.548	626.904.104	708.151.910	791.921.571	882.872.162
	Totaal	1.668.535.344	1.750.593.609	1.914.536.806	2.065.215.528	2.243.066.766
Bedienden	Mannen	222.289.859	230.751.140	246.481.645	260.683.664	280.751.592
	Vrouwen	373.744.883	408.064.739	460.639.527	520.069.015	588.344.540
	Totaal	596.034.742	638.815.879	707.121.172	780.752.679	869.096.131
Subtotaal		2.264.570.085	2.389.409.488	2.621.657.979	2.845.968.207	3.112.162.897
Allerlei		2.759	9.705	135.221	-5.038	-6.771
Algemeen totaal		2.264.572.844	2.389.419.193	2.621.793.199	2.845.963.169	3.112.156.126
Evolutie t.o.v. vorig jaar		3,88%	5,51%	9,73%	8,55%	9,35%
		Gemiddelde uitkering				
		2006	2007	2008	2009	2010
Arbeiders	Mannen	38,16	38,85	41,01	42,39	43,81
	Vrouwen	30,25	31,00	33,03	34,31	35,62
	Totaal	34,97	35,62	37,64	38,88	40,18
Bedienden	Mannen	40,21	41,02	42,86	44,31	46,06
	Vrouwen	32,33	33,07	35,15	36,55	38,12
	Totaal	34,88	35,56	37,50	38,82	40,37
Algemeen totaal		34,95	35,60	37,61	38,86	40,23
Evolutie t.o.v. vorig jaar		2,60%	1,88%	5,62%	3,34%	3,52%

Bron : RIZIV - Dienst uitkeringen - Directie financiën en statistieken

Tabel 15 geeft de uitgaven betreffende de invaliditeit weer. Naast de dagen en de uitgekeerde bedragen wordt ook een gemiddelde uitkering per sociale stand berekend.

Uit deze cijfers blijkt duidelijk dat het aantal dagen dat uitgekeerd is in invaliditeit sinds deze laatste jaren een constante groei kent. Deze trend kan voornamelijk verklaard worden door de volgende redenen:

- de verhoging van de pensioenleeftijd van de vrouwen. De betrokken gerechtigden blijven langer in invaliditeit of kunnen tot op latere leeftijd in invaliditeit treden. Bovendien verhoogt het aantal invaliden met de leeftijd zoals aangetoond in tabel 4 en grafiek 1.
- de groei van de participatiegraad van vrouwen op de arbeidsmarkt.
- de vergrijzing van de bevolking.

De verhoging van de gemiddelde uitkering met 3,52% tussen 2009 en 2010 kan in het bijzonder uitgelegd worden door de verschillende maatregelen die in voege zijn getreden gedurende het jaar 2010:

- 1 januari 2010:

- * Verhoging van uitkeringen "minimum regelmatig werknemer" met 2% voor samenwonenden.
- * Aanpassing van de definitie gezinshoofd voor partners met een vervangingsinkomen (uitkering alleenstaande in plaats van samenwonende : loondrempel 930 EUR met een verhogingscoëfficiënt van 1,2190)
- * Verhoging van het berekeningspercentage van de maxima voor invaliden van voor 1/4/2004 (maximum 65% voor invaliden met last en maximum 55% voor alleenstaande invaliden)

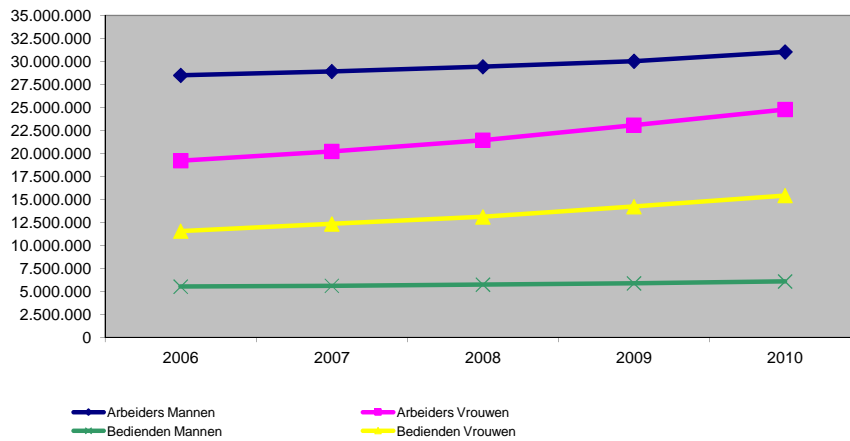
- 1 mei 2010:

- * Invoering van een inhaalpremie voor langdurig invaliden (5 jaar ongeschiktheid): jaartoeslag 75 EUR .

- 1 september 2010:

- * Herwaardering met 2% (minima uitgesloten) voor de uitkeringen van de gerechtigden voor wie de invaliditeit is begonnen vanaf 1 januari 2004 en ten laatste op 31 december 2004.

Grafiek 12 - Aantal dagen uitgekeerd tijdens de periode van invaliditeit - Evolutie 2006 - 2010



Bron : RIZIV - Dienst uitkeringen - Directie financiën en statistieken

Het aantal uitgekeerde dagen volgt de evolutie van het aantal invaliden.

B. REGELING ZELFSTANDIGEN

1. Regeling zelfstandigen - Primaire arbeidsongeschiktheid

a. Verzekerden

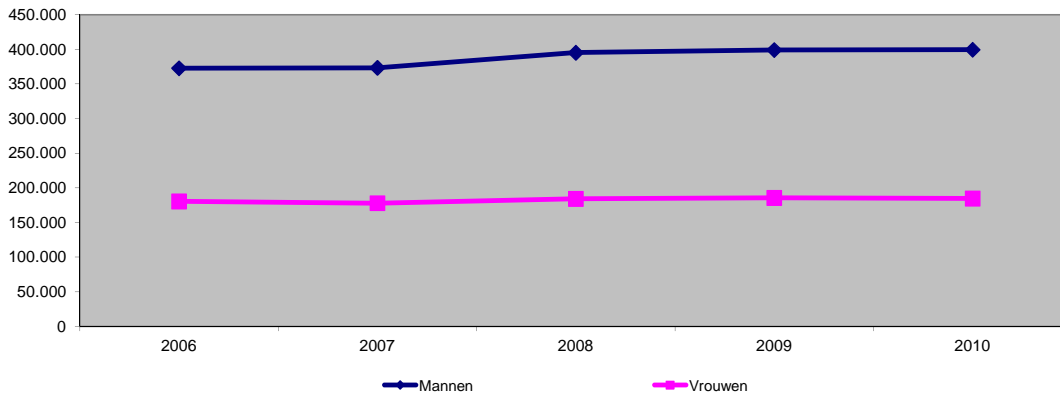
Tabel 1 - Aantal primaire uitkeringsgerechtigden - Situatie op 31 december - Evolutie 2006 - 2010

		2006	2007	2008	2009	2010
Zelfstandigen & Meehelpende echtgenoten	Mannen	372.779	373.371	395.175	399.087	399.535
	Vrouwen	180.577	178.024	184.368	185.719	184.812
	Totaal	553.356	551.395	579.543	584.806	584.347
Evolutie t.o.v. vorig jaar		-0,24%	-0,35%	5,10%	0,91%	-0,08%

Bron : RIZIV - Dienst uitkeringen - Directie financiën en statistieken

Het aantal uitkeringsgerechtigden stemt overeen met het aantal verzekerde gerechtigden in primaire ongeschiktheid. In 2010 daalt het effectief met 459 (- 0,08%) ten opzichte van het jaar 2009.

Grafiek 1 - Aantal primaire uitkeringsgerechtigden - Situatie op 31 december - Evolutie 2006 - 2010



Bron : RIZIV - Dienst uitkeringen - Directie financiën en statistieken

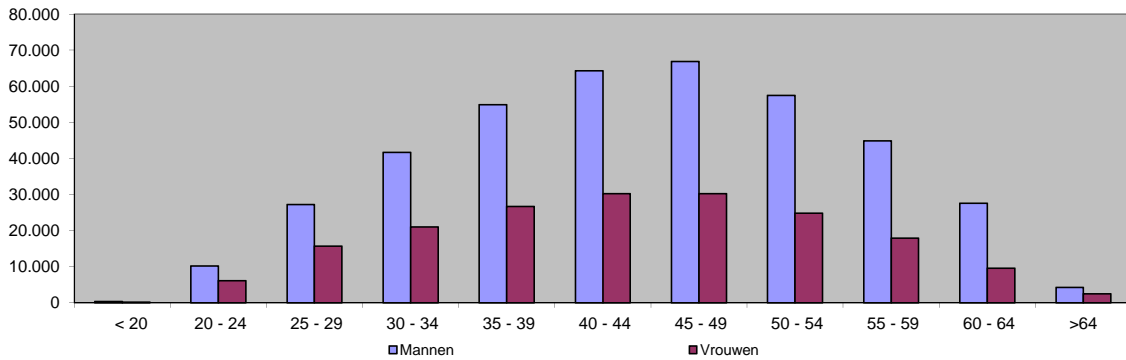
Het aantal zelfstandigen kent een eerder constante trend tussen 2006 en 2007. In het jaar 2008 is er een relatief grote stijging van 5,10% merkbaar, voornamelijk in het aantal mannelijke uitkeringsgerechtigden. De toestand stabiliseert tussen 2008 en 2010.

Tabel 2 - Aantal primaire uitkeringsgerechtigden per leeftijdsgroep en per geslacht - Stand op 31 december 2010

Leeftijdsgroep	Mannen	Vrouwen	Totaal
< 20	377	147	524
20 - 24	10.227	6.101	16.328
25 - 29	27.216	15.696	42.912
30 - 34	41.650	20.986	62.636
35 - 39	54.894	26.671	81.565
40 - 44	64.301	30.268	94.569
45 - 49	66.794	30.197	96.991
50 - 54	57.418	24.825	82.243
55 - 59	44.822	17.877	62.699
60 - 64	27.553	9.541	37.094
>64	4.283	2.503	6.786
Totaal	399.535	184.812	584.347

Bron : RIZIV - Dienst uitkeringen - Directie financiën en statistieken

Grafiek 2 - Aantal primaire uitkeringsgerechtigden per leeftijdsgroep en per geslacht - Stand op 31 december 2010



Bron : RIZIV - Dienst uitkeringen - Directie financiën en statistieken

Tabel 2 en Grafiek 2 tonen de primaire uitkeringsgerechtigden per vijfjarige leeftijdsgroep. De cijfers worden gegeven per geslacht.

b. Vergoede dagen en uitgaven

Tabel 3 - Aantal vergoede dagen en bijhorende uitgaven (in euro) - Evolutie 2006 - 2010

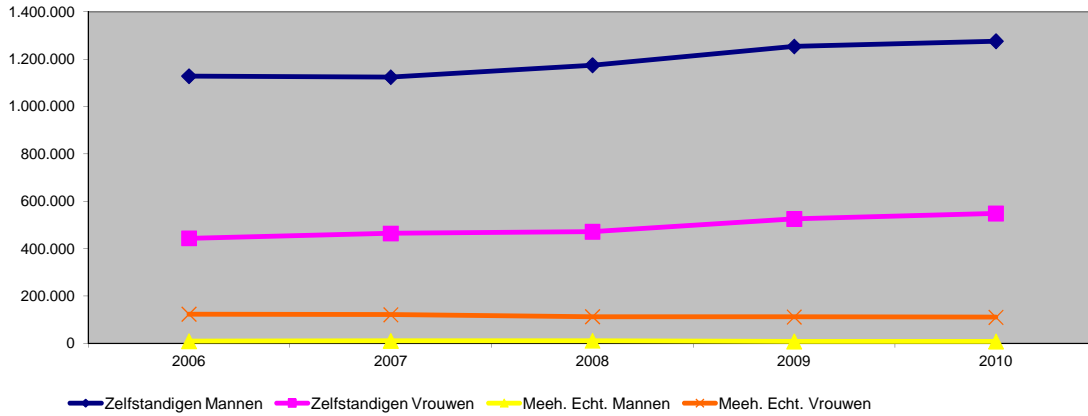
		2006	2007	2008	2009	2010
		Vergoede dagen				
Zelfstandigen	Mannen	1.127.925	1.123.774	1.174.228	1.253.443	1.275.608
	Vrouwen	443.201	463.661	470.634	524.848	548.066
	Regul.	0	0	0	0	0
	Totaal	1.571.126	1.587.435	1.644.862	1.778.291	1.823.674
Meehelpende echtg.	Mannen	8.506	9.652	10.640	7.274	7.646
	Vrouwen	122.890	120.398	111.940	110.827	109.546
	Regul.	0	0	0	0	0
	Totaal	131.396	130.050	122.580	118.101	117.192
Algemeen totaal		1.702.522	1.717.485	1.767.442	1.896.392	1.940.866
Evolutie t.o.v. vorig jaar		0,46%	0,88%	2,91%	7,30%	2,35%
		Uitgaven				
Zelfstandigen	Mannen	30.068.002	34.040.212	39.352.606	43.841.219	46.050.250
	Vrouwen	11.024.816	12.782.879	14.361.346	16.841.878	18.288.341
	Regul.	-524.148	6.510	-784.050	-643.120	-683.113
	Totaal	40.568.670	46.829.600	52.929.902	60.039.977	63.655.478
Meehelpende echtg.	Mannen	215.335	270.475	320.227	231.570	251.853
	Vrouwen	3.012.470	3.294.486	3.342.393	3.444.678	3.533.044
	Regul.	-4.056	0	-18.403	-13.029	28.765
	Totaal	3.223.749	3.564.961	3.644.218	3.663.219	3.813.663
Verbeteringen vorige dienstjaren				-13	0	0
Algemeen totaal		43.792.419	50.394.561	56.574.107	63.703.196	67.469.141
Evolutie t.o.v. vorig jaar		2,76%	15,08%	12,26%	12,60%	5,91%
		Gemiddelde uitkering (zonder regularisaties)				
Zelfstandigen	Mannen	26,66	30,29	33,51	34,98	36,10
	Vrouwen	24,88	27,57	30,51	32,09	33,37
	Totaal	26,16	29,50	32,66	34,12	35,28
Meehelpende echtg.	Mannen	25,32	28,02	30,10	31,84	32,94
	Vrouwen	24,51	27,36	29,86	31,08	32,25
	Totaal	24,57	27,41	29,88	31,13	32,30
Algemeen totaal		26,03	29,34	32,46	33,94	35,10
Evolutie t.o.v. vorig jaar		2,05%	12,70%	10,65%	4,54%	3,42%

Bron : RIZIV - Dienst uitkeringen - Directie financiën en statistieken

Het eerste jaar arbeidsongeschiktheid wordt "primaire uitkeringsperiode" genoemd. Na één jaar ziekte komt de gerechtigde, die nog als arbeidsongeschikt erkend is, in een periode van invaliditeit. Deze tabel geeft het aantal dagen en bedragen weer dat werd uitgekeerd in de jaren 2006 - 2010 voor de periode van primaire ongeschiktheid volgens de sociale stand en het geslacht.

In 2010 neemt, ten opzichte van 2009, het aantal vergoede dagen toe met 44.474 (+ 2,35%). In de categorie zelfstandigen is een stijging merkbaar van 45.383 vergoede dagen (+ 2,55%). De categorie meehelpende echtgenoten daarentegen kent een daling van 909 dagen (- 0,77%). De stijging in 2007 van de gemiddelde uitkering met 12,70% is in het bijzonder te wijten aan de verhoging van de uitkeringen voor zelfstandigen door de koppeling van de uitkeringen aan het minimum pensioen zelfstandigen voor de gerechtigden met gezinslast en alleenstaanden. Ook in 2008 vindt er een relatief grote stijging van 10,65% plaats. De oorzaak hiervan kan gevonden worden in drie aanpassingen aan de gezondheidsindex en twee verhogingen van de forfaits voor gerechtigden in primaire arbeidsongeschiktheid. De verhoging vastgesteld tussen 2009 en 2010 is aan verschillende herwaarderings van forfaits te wijten die zich voordeden in 2010.

Grafiek 3 - Aantal vergoede dagen - Evolutie 2006 - 2010



Bron : RIZIV - Dienst uitkeringen - Directie financiën en statistieken

In 2010 stijgt het aantal uitgekeerde dagen bij zelfstandigen met 2,55% en vermindert in de categorie van meehelpende echtgenoten met 0,77%.

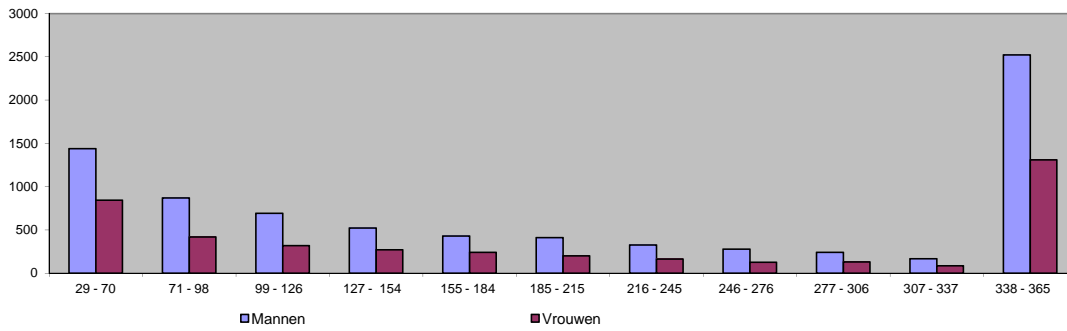
c. Ziektegevallen

Tabel 4 - Aantal beëindigde ziektegevallen volgens de duur van arbeidsongeschiktheid - Evolutie 2006 - 2010

Duur in dagen	2006	2007	2008	2009	2010
29 - 42 dagen	637	571	551	590	566
43 - 56 dagen	890	853	844	868	842
57 - 70 dagen	882	854	898	897	873
71 - 98 dagen	1.274	1.272	1.235	1.282	1.282
99 - 126 dagen	984	974	985	1.011	1.005
127 - 154 dagen	763	699	701	759	789
155 - 184 dagen	597	605	619	684	667
185 - 215 dagen	523	538	542	537	608
216 - 245 dagen	416	403	401	449	486
246 - 276 dagen	354	379	377	384	400
277 - 306 dagen	269	290	269	322	371
307 - 337 dagen	199	190	276	261	251
338 - 365 dagen	3.590	3.640	3.428	3.662	3.830
Totaal	11.378	11.268	11.126	11.706	11.970
Evolutie t.o.v. vorig jaar	4,41%	-0,97%	-1,26%	5,21%	2,26%

Bron : RIZIV - Dienst uitkeringen - Directie financiën en statistieken

Tabel 4 is een uittreksel uit de statistische documenten. Deze tabel heeft tot doel de uitgekeerde gevallen in primaire ongeschiktheid te verdelen volgens de totale duur van de erkende arbeidsongeschiktheid uitgedrukt in dagen. Enkel de gevallen waarvan de arbeidsongeschiktheid een einde nam in het desbetreffende jaar mogen opgenomen worden in de categorie met bepaalde duur. De gevallen waarvan de duur van de arbeidsongeschiktheid de carenperiode van één maand niet overtreft, worden niet opgenomen in de cijfers. Indien de ongeschiktheid langer duurt dan de carenperiode, welke niet ten laste valt van de uitkeringsverzekering, wordt het geval opgenomen voor de totale duur van de ongeschiktheid. De periode van 338 tot 365 dagen bevat de ziektegevallen die een jaar duren en die waarschijnlijk in invaliditeit treden.

Grafiek 4 - Aantal ziektegevallen (geëindigd in 2010) volgens de duur van arbeidsongeschiktheid

Bron : RIZIV - Dienst uitkeringen - Directie financiën en statistieken

Men stelt vast dat 19,06% van de gevallen een ziekteperiode tussen 29 en 70 dagen hebben en 10,71% tussen 71 en 98 dagen. Daarna daalt het aantal gevallen tot en met het laatste duurtijdinterval. Ongeveer 32,00% van de gerechtigden bevinden zich in het laatste tijdsinterval. Het betreft hier de gerechtigden wiens ziekteperiode een jaar ongeschiktheid bereikt. Deze gerechtigden treden dan in het tweede ziektejaar in invaliditeit.

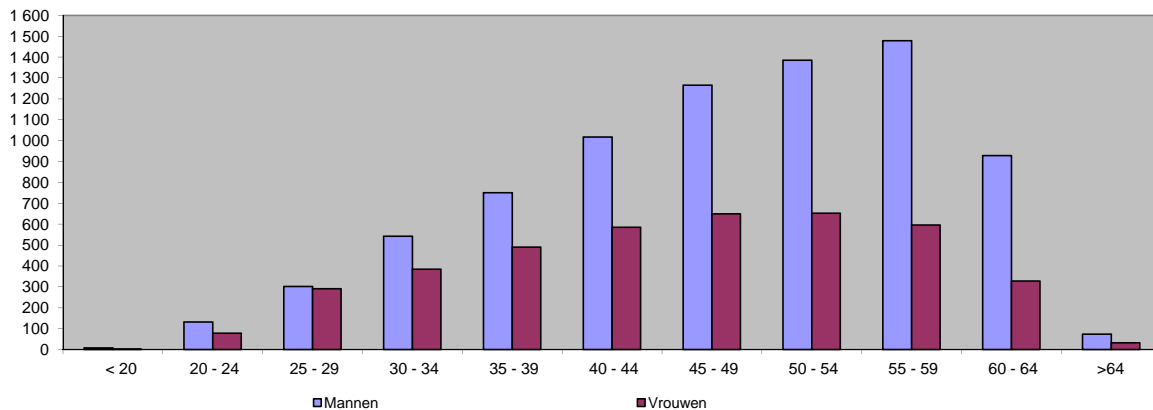
N.B. : De eerste periode bevat 41 dagen terwijl de rest er ongeveer 28 telt.

Tabel 5 -Aantal ziektegevallen onderverdeeld per leeftijdsgroep - Evolutie 2006 - 2010

Leeftijdsgroep	2006	2007	2008	2009	2010
< 20	4	9	5	6	10
20 - 24	170	174	190	202	210
25 - 29	534	537	545	554	593
30 - 34	870	779	816	871	927
35 - 39	1.164	1.176	1.142	1.182	1.240
40 - 44	1.561	1.580	1.467	1.560	1.602
45 - 49	1.838	1.738	1.764	1.911	1.914
50 - 54	1.838	1.893	1.876	2.064	2.037
55 - 59	2.111	2.106	1.987	1.983	2.074
60 - 64	1.231	1.216	1.281	1.304	1.256
>64	57	60	53	69	107
Totaal	11.378	11.268	11.126	11.706	11.970
Evolutie t.o.v. vorig jaar	4,41%	-0,97%	-1,26%	5,21%	2,26%

Bron : RIZIV - Dienst uitkeringen - Directie financiën en statistieken

Tabel 5 geeft de evolutie van het aantal uitgekeerde gevallen weer, opgesplitst per leeftijdsgroep. In 2010 stellen we een stijging vast met 2,26%. De tendens lijkt opnieuw te stijgen terwijl er in 2007 en 2008 een lichte vermindering werd vastgesteld.

Grafiek 5 - Aantal in 2010 beëindigde ziektegevallen onderverdeeld per leeftijdsgroep

Bron : RIZIV - Dienst uitkeringen - Directie financiën en statistieken

Tabel 6 - Gemiddelde uitkeringsduur per geval en gemiddeld aantal ziektegevallen per 1 000 gerechtigden - Evolutie 2006 - 2010

	2006	2007	2008	2009	2010
		Gemiddelde uitkeringsduur per geval			
Mannen	140,80	140,26	141,82	142,34	145,86
Vrouwen	142,45	143,40	140,90	142,36	142,60
Totaal	141,34	141,32	141,51	142,35	144,75
Evolutie t.o.v. vorig jaar	1,14%	-0,01%	0,14%	0,59%	1,69%
		Gemiddeld aantal ziektegevallen per 1 000 gerechtigden			
Mannen	20,60	20,03	18,76	19,55	19,73
Vrouwen	20,48	21,28	20,13	21,01	22,13
Totaal	20,56	20,44	19,20	20,02	20,48
Evolutie t.o.v. vorig jaar	4,67%	-0,61%	-6,06%	4,27%	2,34%

Bron : RIZIV - Dienst uitkeringen - Directie financiën en statistieken

Tabel 6 toont de gemiddelde uitkeringsduur per geval in de periode van primaire ongeschiktheid. Bij analyse van deze cijfers moet men rekening houden met de carenperiode van een maand die niet vergoed wordt.

Verder toont deze tabel het gemiddeld aantal ziektegevallen per 1 000 gerechtigden. Zo zien we dat er in 2010 per 1 000 zelfstandige gerechtigden 20,48 ziektegevallen werden geregistreerd. Bij de mannelijke zelfstandige gerechtigden zijn er 19,73 ziektegevallen per 1000 zelfstandigen terwijl er bij de vrouwelijke gerechtigden 22,13 ziektegevallen zijn.

2. Regeling zelfstandigen - Moederschap

a. Aantal gevallen en uitgaven

Tabel 7 - Aantal vergoede gevallen en bijhorende uitgaven (in euro) - Evolutie 2006 - 2010

	2006	2007	2008	2009	2010
		GevalLEN			
Primaire periode					
Zelfstandigen	5.056	4.986	5.172	5.242	5.253
Meehelpende echtg.	320	240	250	199	220
Totaal	5.376	5.226	5.422	5.441	5.473
Invaliditeit					
Zelfstandigen	12	11	14	7	16
Meehelpende echtg.	0	0	0	0	0
Totaal	12	11	14	7	16
Evolutie t.o.v. vorig jaar	1,72%	-2,80%	3,80%	0,22%	0,75%
Adoptieverlof					
Zelfst. + Meehel. echtg.		25	47	33	53
Evolutie t.o.v. vorig jaar			88,00%	-29,79%	60,61%
		Uitgaven			
Primaire periode					
Zelfstandigen	10.354.587	11.189.912	14.210.018	14.662.395	15.131.729
Meehelpende echtg.	644.280	538.069	676.360	557.540	627.283
Totaal	10.998.868	11.727.981	14.886.378	15.219.935	15.759.012
Moederschap bij invaliden					
Zelfstandigen	24.386	18.369	32.156	19.272	45.853
Meehelpende echtg.	0	-1.924	0	0	0
Totaal	24.386	16.445	32.156	19.272	45.853
Evolutie t.o.v. vorig jaar	4,58%	6,54%	27,03%	2,15%	3,71%
Adoptieverlof					
Zelfst. + Meehel. echtg.		47.554	90.051	63.442	97.824
Evolutie t.o.v. vorig jaar			89,37%	-29,55%	54,19%
		Gemiddelde uitkering			
Primaire periode					
Zelfstandigen	2.047,98	2.244,27	2.747,49	2.797,10	2.880,59
Meehelpende echtg.	2.013,38	2.241,95	2.705,44	2.801,71	2.851,28
Totaal	2.045,92	2.244,16	2.745,55	2.797,27	2.879,41
Moederschap bij invaliden					
Zelfstandigen	2.032,15	1.669,90	2.296,89	2.753,21	2.865,81
Meehelpende echtg.	0,00	0,00	0,00	0,00	0,00
Totaal	2.032,15	1.494,99	2.296,89	2.753,21	2.865,81
Evolutie t.o.v. vorig jaar	1,72%	9,61%	22,38%	1,92%	2,94%
Adoptieverlof					
Zelfst. + Meehel. echtg.		1.902,16	1.915,98	1.922,49	1.845,74
Evolutie t.o.v. vorig jaar			0,73%	0,34%	-3,99%

Bron : RIZIV - Dienst uitkeringen - Directie financiën en statistieken

Tabel 7 bevat het aantal gevallen en de uitgaven betreffende de moederschapsverzekering. Deze uitgaven betreffen de invaliditeitsgerechtigden in moederschapsrust en gerechtigden in moederschapsrust uit de primaire periode. In deze laatste categorie komen de meeste uitgaven voor. In 2010 stelt men een verhoging van het aantal gevallen vast van 0,75% ten opzichte van 2009.

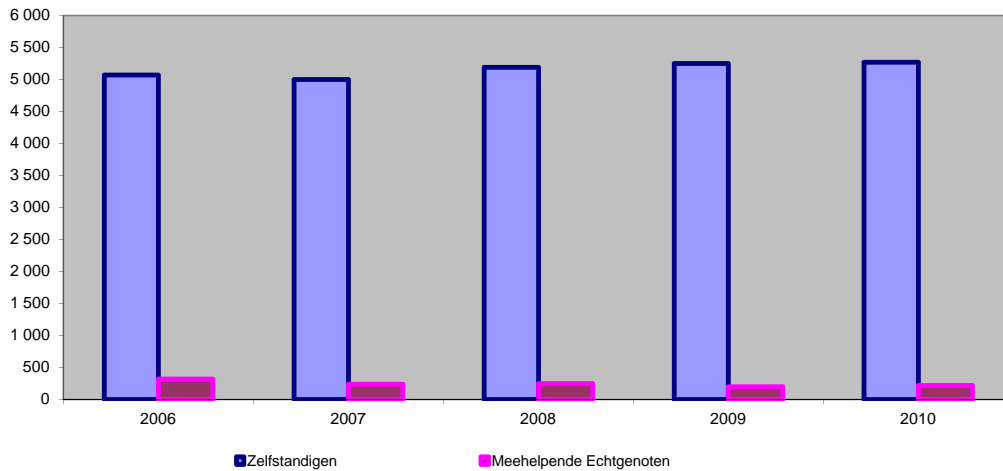
De gemiddelde uitkering van moederschapsrust tijdens de primaire arbeidsongeschiktheid is gestegen met 22,34% tussen 2007 en 2008. Deze sterke stijging wordt hoofdzakelijk verantwoord door de nieuwe maatregel die sinds 1 juli 2007 van kracht is. Tot en met 30 juni 2007 was de periode van moederschapsrust 6 weken (+ 1 week in geval van een meerling). Vanaf 1ste juli 2007 tot en met 31 december 2008 bestond de moederschapsrust uit een periode van 8 weken rust, maar kon, volgens de keuze van de gerechtigde, beperkt worden tot 6 of 7 weken (+ 1 week in geval van een meerling).

Vanaf 1 juli 2009 is het tijdvak van moederschapsrust een verplichte periode van 3 weken (1 vóór en 2 na de bevalling). De overige weken zijn, per blok van één of meerdere weken, facultatief op te nemen (max: 8 weken). Dit tijdvak is met een week verlengd in geval van een geboorte van een meerling.

De stijging van de gemiddelde uitkering vastgesteld tussen 2009 en 2010 bedraagt 2,94%.

Het is eveneens op te merken dat een adoptieverlof geïntroduceerd werd op 1 februari 2007. Men telt 25 gevallen van adoptieverlof in 2007 en 47, 33 en 53 in respectievelijk 2008, 2009 en 2010.

Grafiek 6 - Aantal gevallen - Evolutie 2006 - 2010



Bron : RIZIV - Dienst uitkeringen - Directie financiën en statistieken

Tabel 8 - Aantal beëindigde gevallen van moederschapsrust per leeftijdsgroep (zonder de invaliditeitsgerechtigden in moederschapsrust) - Evolutie 2006 - 2010

Leeftijdsgroep	2006	2007	2008	2009	2010
< 20	3	2	2	2	3
20 - 24	238	212	220	247	244
25 - 29	1.620	1.512	1.646	1.516	1.516
30 - 34	2.186	2.040	2.153	2.127	2.234
35 - 39	933	962	1.034	992	1.061
40 - 44	157	161	203	210	219
45 - 49	6	8	6	14	12
50 - 54	0	1	0	0	0
Totaal	5.143	4.898	5.264	5.108	5.289

Bron : RIZIV - Dienst uitkeringen - Directie financiën en statistieken

Tabel 8 is een uittreksel uit de statistische documenten en geeft een opsplitsing van de moederschapsgevallen per leeftijdsgroep die in 2010 werden beëindigd.

3. Regeling zelfstandigen - Invaliditeit

a. Ledentallen

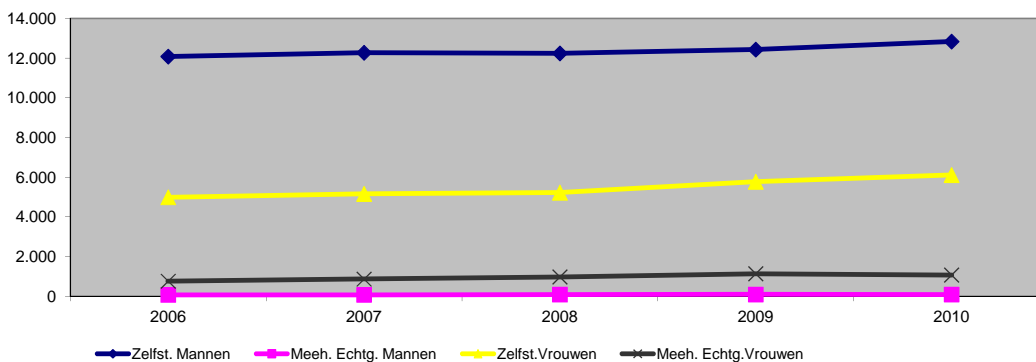
Tabel 9 - Aantal invaliden. Stand op 31 december - Evolutie 2006 - 2010

		2006	2007	2008	2009	2010
Zelfstandigen	Mannen	12.090	12.279	12.249	12.438	12.845
	Vrouwen	4.997	5.168	5.230	5.781	6.119
	Totaal	17.087	17.447	17.479	18.219	18.964
Meeh. Echtgenoten	Mannen	78	79	93	97	95
	Vrouwen	768	876	980	1.143	1.077
	Totaal	846	955	1.073	1.240	1.172
Totaal	Mannen	12.168	12.358	12.342	12.535	12.940
	Vrouwen	5.765	6.044	6.210	6.924	7.196
	Totaal	17.933	18.402	18.552	19.459	20.136
Evolutie t.o.v. vorig jaar		1,97%	2,62%	0,82%	4,89%	3,48%

Bron : RIZIV - Dienst uitkeringen - Directie financiën en statistieken

De gerechtigden die meer dan 1 jaar arbeidsongeschikt zijn en erkend zijn door de Geneeskundige Raad voor Invaliditeit van het RIZIV komen in een periode van invaliditeit. Het aantal invaliden dat genoteerd werd op 31 december, wordt in *Tabel 9* weergegeven volgens de sociale stand en het geslacht. De pensioensgerechtigde leeftijd voor vrouwen is in 2009 verhoogd van 64 naar 65 jaar en is dus gelijk geworden aan diegene die van toepassing is voor de mannen. Het aantal invalide meehelpende echtgenoten is tussen 2006 en 2009 altijd gestegen bij de vrouwen terwijl hij in 2010 met 5,77% is gedaald.

Grafiek 7 - Aantal invaliden. Stand op 31 december - Evolutie 2006 - 2010

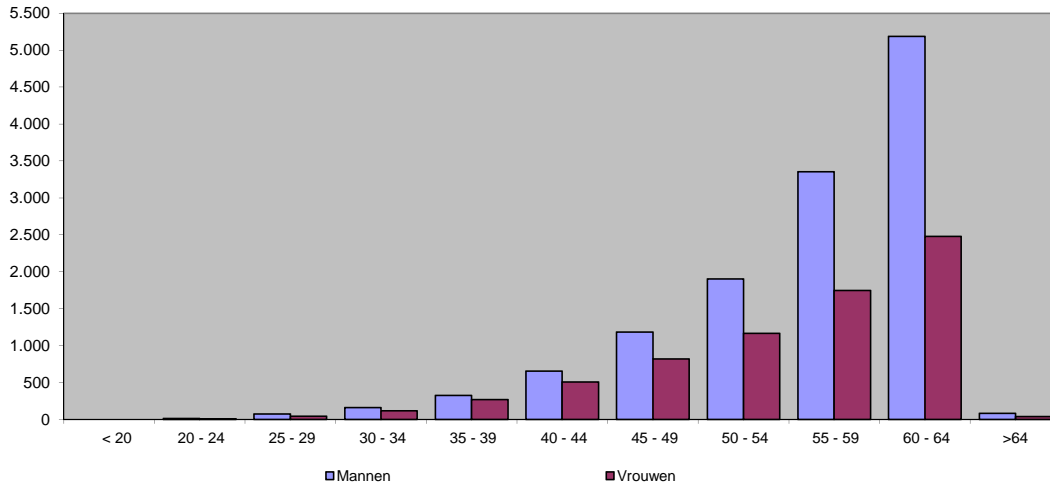


Bron : RIZIV - Dienst uitkeringen - Directie financiën en statistieken

Tabel 10 - Aantal invaliden per leeftijdsgroep en per geslacht - Stand op 31 december 2010

Leeftijdsgroep	Zelfstandigen Mannen	Zelfstandigen Vrouwen	Meehelpende echtg. Mannen	Meehelpende echtg. Vrouwen	Totaal
< 20	0	0	0	0	0
20 - 24	13	6	1	1	21
25 - 29	74	42	0	1	117
30 - 34	160	105	1	12	278
35 - 39	321	247	6	23	597
40 - 44	645	461	8	48	1.162
45 - 49	1.173	711	11	109	2.004
50 - 54	1.890	992	13	175	3.070
55 - 59	3.334	1.450	19	296	5.099
60 - 64	5.152	2.071	36	406	7.665
>64	83	34	0	6	123
Totaal	12.845	6.119	95	1.077	20.136

Bron : RIZIV - Dienst uitkeringen - Directie financiën en statistieken

Grafiek 8 - Aantal invaliden opgesplitst per geslacht en leeftijdsgroep - Stand op 31 december 2010

Bron : RIZIV - Dienst uitkeringen - Directie financiën en statistieken

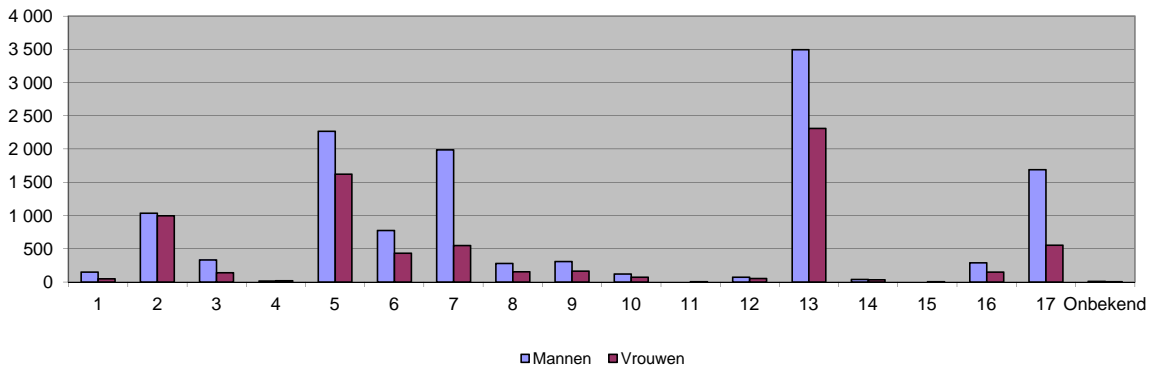
Zoals uit tabel 10 en grafiek 8 blijkt, stijgt het aantal invaliden met de leeftijd.

Tabel 11 - Aantal invaliden per ziektegroep op 31 december - Evolutie 2006 - 2010

Ziektegroep	2006	2007	2008	2009	2010
1 Besmettelijke en parasitaire ziekten	172	181	181	186	193
2 Gezwellen	1.625	1.770	1.837	1.978	2.029
3 Endocriene, voedings- en stofwisselingsziekten	499	478	450	467	471
4 Ziekten van het bloed en bloedvormende organen	26	32	31	31	31
5 Psychische stoornissen	3.282	3.397	3.439	3.678	3.890
6 Ziekten van het zenuwstelsel en de zintuigen	1.023	1.053	1.106	1.168	1.208
7 Ziekten van het hart vaatstelsel	2.684	2.668	2.591	2.551	2.533
8 Ziekten van de ademhalingswegen	489	478	464	435	429
9 Ziekten van het spijsverteringsstelsel	456	449	446	463	471
10 Ziekten van het urogenitaalsysteem	149	148	160	180	189
11 Complicaties van zwangerschap, bevalling en kraambed	6	8	5	6	5
12 Ziekten van de huid en de celweefsels	99	107	105	112	122
13 Ziekten van het bewegingsstelsel en het bindweefsel	4.897	5.052	5.157	5.526	5.805
14 Congenitale afwijkingen	71	68	78	77	72
15 Aandoeningen met oorsprong in de perinatale periode	2	2	5	2	1
16 Symptomen en onvolledig omschreven ziektebeelden	511	484	436	446	434
17 Ongevulsletsels en vergiftigingen	1.942	2.027	2.061	2.143	2.241
Onbekend	0	0	0	10	12
Totaal	17.933	18.402	18.552	19.459	20.136

Bron : RIZIV - Dienst uitkeringen - Directie financiën en statistieken

Op basis van het aantal invaliden vermeld op 31 december maakt men een opsplitsing volgens de ziektegroep waarin de invalide erkend is. De belangrijkste ziektegroepen zijn 13, 5 en 7. Op 31 december 2010 bedragen de percentages van invaliden in deze belangrijkste ziektegroepen respectievelijk 28,83%, 19,32% en 12,58%.

Grafiek 9 - Aantal invaliden per ziektegroep en per geslacht op 31 december 2010

Bron : RIZIV - Dienst uitkeringen - Directie financiën en statistieken

Tabel 12 - Aantal invaliden op 31 december 2010 per beginjaar ziekte

Beginjaar ziekte	Zelfstandigen		Meehelpende		Totaal
	Mannen	Vrouwen	Echtg. Mannen	Echtg. Vrouwen	
1987 en vóór	336	225	0	0	561
1988	60	30	0	0	90
1989	63	39	0	0	102
1990	77	53	0	4	134
1991	108	68	0	7	183
1992	128	70	0	2	200
1993	163	85	0	10	258
1994	163	102	1	11	277
1995	207	114	1	18	340
1996	234	118	0	7	359
1997	288	151	1	14	454
1998	328	126	3	9	466
1999	360	170	2	10	542
2000	430	178	0	13	621
2001	563	248	0	17	828
2002	596	290	1	23	910
2003	665	334	4	83	1.086
2004	775	402	10	163	1.350
2005	933	431	9	141	1.514
2006	1.160	540	7	134	1.841
2007	1.317	594	18	143	2.072
2008	1.648	739	20	144	2.551
2009	2.243	1.012	18	124	3.397
Totaal	12.845	6.119	95	1.077	20.136

Bron : RIZIV - Dienst uitkeringen - Directie financiën en statistieken

In *Tabel 12* zijn het aantal invaliden op 31 december 2010 verdeeld volgens het aanvangsjaar van de ziekte. De gevallen die dateren van vóór 1987 werden samengebracht in het jaar 1987. Het aantal invaliden dat in het jaar 2010 in invaliditeit is getreden, is het aantal invaliden met als beginjaar ziekte 2009. De aantallen die vermeld staan in de andere ziektejaren omvatten het resterend deel, rekening houdend met de uitredens (werkherhvatting, pensioen, overlijden,...)

b. Vergoede dagen en uitgaven

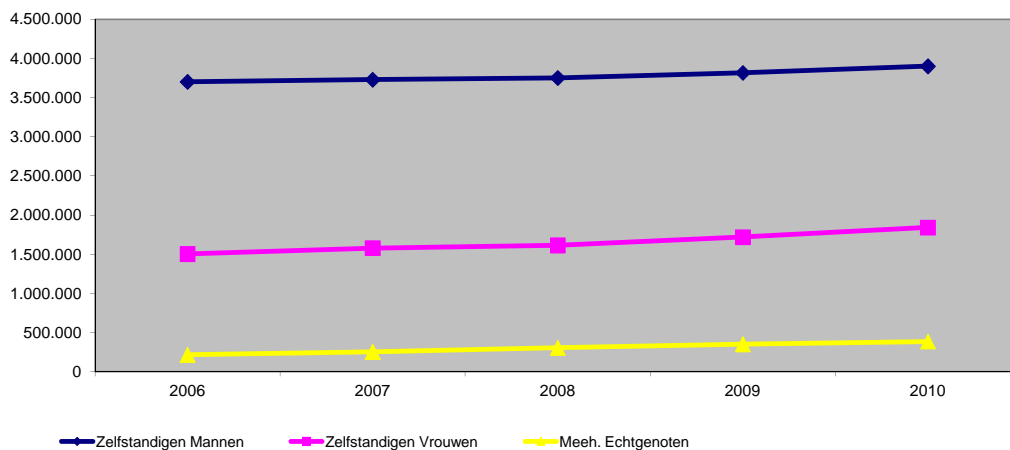
Tabel 13 - Aantal vergoede dagen en bijhorende uitgaven (in euro) - Evolutie 2006 - 2010

	2006	2007	2008	2009	2010
			Vergoede dagen		
Zelfstandigen					
Mannen	3.702.282	3.728.876	3.751.589	3.815.876	3.900.580
Vrouwen	1.504.664	1.579.321	1.614.299	1.718.627	1.841.670
Totaal	5.206.946	5.308.197	5.365.888	5.534.503	5.742.250
Meeh. Echtgenoten					
Mannen	12.626	14.199	17.894	21.953	23.774
Vrouwen	203.737	239.336	289.265	330.566	362.250
Totaal	216.363	253.535	307.159	352.519	386.024
Onbekend	0	0	0	0	0
Algemeen totaal	5.423.309	5.561.732	5.673.047	5.887.022	6.128.274
Evolutie t.o.v. vorig jaar	1,34%	2,55%	2,00%	3,77%	4,10%
			Uitgaven		
Zelfstandigen					
Mannen	117.851.791	129.467.337	139.037.495	146.425.300	154.223.880
Vrouwen	42.790.636	48.695.992	53.276.767	58.869.484	66.247.719
Totaal	160.642.427	178.163.328	192.314.263	205.294.784	220.471.599
Meeh. Echtgenoten					
Mannen	349.866	433.926	624.766	775.060	795.858
Vrouwen	5.194.266	6.905.722	9.019.432	10.554.399	11.990.904
Totaal	5.544.133	7.339.648	9.644.197	11.329.459	12.786.761
Onbekend	0	0	0	0	0
Algemeen totaal	166.186.560	185.502.976	201.958.460	216.624.243	233.258.360
Evolutie t.o.v. vorig jaar	3,30%	11,62%	8,87%	7,26%	7,68%
			Gemiddelde uitkering		
Zelfstandigen					
Mannen	31,83	34,72	37,06	38,37	39,54
Vrouwen	28,44	30,83	33,00	34,25	35,97
Totaal	30,85	33,56	35,84	37,09	38,39
Meeh. Echtgenoten					
Mannen	27,71	30,56	34,91	35,31	33,48
Vrouwen	25,49	28,85	31,18	31,93	33,10
Totaal	25,62	28,95	31,40	32,14	33,12
Algemeen totaal	30,64	33,35	35,60	36,80	38,06
Evolutie t.o.v. vorig jaar	1,93%	8,85%	6,73%	3,36%	3,44%

Bron : RIZIV - Dienst uitkeringen - Directie financiën en statistieken

Tabel 13 geeft de vergoede dagen en de uitgaven betreffende de invaliditeit weer. Buiten de dagen en de uitgekeerde bedragen werd er een gemiddelde uitkering per sociale stand berekend. De uitgekeerde dagbedragen zijn forfaitaire bedragen die worden toegekend naargelang de familiale toestand en naar gelang de evolutie van de gezondheidsindex. In 2007 stijgen de uitgaven met 11,62% ten opzichte van 2006 door de koppeling van de uitkeringen aan het minimum pensioen voor de gerechtigden met gezinslast en alleenstaanden (minimum pensioen loontrekkenden voor de invaliden die hun bedrijf stopgezet hebben en minimum pensioen voor zelfstandigen voor de invaliden die hun bedrijf niet stopgezet hebben). Een categorie "samenwonenden" is ook geïntroduceerd op 1 januari 2007. De trend zet zich in 2008, 2009 en 2010 voort met een stijging van respectievelijk 8,87%, 7,26% et 7,68%. Deze kan onder meer verklaard worden door de drie aanpassingen aan de gezondheidsindex in 2008, alsook verhogingen van de forfaits in 2008, 2009 en 2010 en de toename van het aantal invaliden.

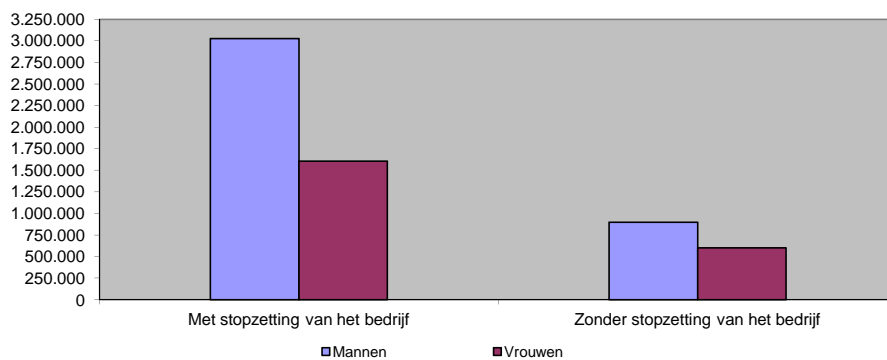
Grafiek 10 - Aantal vergoede dagen - Evolutie 2006 - 2010



Bron : RIZIV - Dienst uitkeringen - Directie financiën en statistieken

Grafiek 10 toont de evolutie van het aantal dagen uitgekeerd in invaliditeit. In 2010 werd 63,65% van het totaal aantal dagen uitgekeerd aan zelfstandige mannen. Zelfstandige vrouwen hebben in 2010 een aandeel van 30,05% in het aantal vergoede dagen. Slechts 6,30% werd toegekend aan meehelpende echtgenoten.

Grafiek 11 - Aantal dagen opgesplitst volgens geslacht en met of zonder stopzetting van het bedrijf - Stand op 31 december 2010



Bron : RIZIV - Dienst uitkeringen - Directie financiën en statistieken

Uit grafiek 11 blijkt dat de meerderheid van de uitgekeerde dagen betrekking hebben op de invaliden die hun bedrijf stopgezet hebben, zowel voor de mannen als voor de vrouwen. Hoewel de erkende arbeidsongeschikte personen geen activiteit meer kunnen uitoefenen tijdens de periode van arbeidsongeschiktheid, kunnen de activiteiten van het bedrijf echter nog uitgevoerd worden door een derde.