

Ziekteverzuim in de periode van primaire
arbeidsongeschiktheid: analyse en verklarende
factoren : 2010 -2015



Inhoudstafel

Inleiding	3
I. De intredes in primaire arbeidsongeschiktheid: alle gevallen voor zover één ziekte­dag door de uitkerings­verzekering wordt gedekt.....	4
1. Intredes in primaire arbeidsongeschiktheid (PAO) per sociale stand en geslacht.....	4
2. Intredes in primaire arbeidsongeschiktheid (PAO) opgesplitst in actieven en werklozen.....	7
II. Intredes in primaire arbeidsongeschiktheid met een duur van de arbeidsongeschiktheid groter dan 28 dagen.....	11
1. Intredes in primaire arbeidsongeschiktheid (PAO) per sociale stand en geslacht.....	11
2. Intredes in primaire arbeidsongeschiktheid (PAO) opgesplitst in actieven en werklozen.....	12
3. Intredes in primaire arbeidsongeschiktheid (PAO) opgesplitst per leeftijdscategorie, per sociale stand en per geslacht – 2015	14
4. Intredes in primaire arbeidsongeschiktheid (PAO) opgesplitst per provincie en gewest	18
III. Intredes in primaire arbeidsongeschiktheid (PAO) opgesplitst per VI en frequentie.....	19
IV. De uittredes in primaire arbeidsongeschiktheid	20
1. Uittredes in primaire arbeidsongeschiktheid (PAO) per sociale stand en geslacht	20
2. Uittredes in primaire arbeidsongeschiktheid naar reden van uittreden	21
3. Uittredes in primaire arbeidsongeschiktheid naar duur arbeidsongeschiktheid en activiteit.....	23
4. Uittredes in primaire arbeidsongeschiktheid naar reden, per leeftijdsgroep en activiteit	31
5. Uittredes in primaire arbeidsongeschiktheid naar reden, per duur en activiteit	33
6. Analyse van de uittredes met een arbeidsongeschiktheidsduur van meer dan 28 dagen.....	35
V. Ziekteverzuim in België	38
1. Evolutie van het ziekteverzuim	38
a. Actieve bevolking.....	38
b. Werklozen.....	39
c. Evolutie van het ziekteverzuim per provincie en gewest.....	40
2. Duur van het verzuim	41
a. Duur van het verzuim per beëindigde geval in kalenderdagen per geslacht en activiteit	41
b. Duur van het verzuim per beëindigde geval in kalenderdagen per activiteit en leeftijdsgroep ...	44
Conclusie.....	46

Inleiding

Overeenkomstig het artikel 18 van de bestuursovereenkomst “Verdere ontwikkeling van de kennis inzake arbeidsongeschiktheid en de medewerking aan het ontwikkelen van een evidence-based policy” dient een verslag aan het Beheerscomité te worden voorgelegd met betrekking tot de statistische evoluties en de verklarende factoren met betrekking tot de primaire arbeidsongeschiktheid. Deze nota is een vervolgnota op een eerdere studie. De cijfergegevens worden geactualiseerd tot en met dienstjaar 2015.

Deze paper heeft als doel het ziekteverzuim en de oorzaken die eraan ten grondslag liggen, in kaart te brengen. De analyse beperkt zich tot de periode van primaire arbeidsongeschiktheid. Kort verzuim waarbij de periode van het gewaarborgd loon niet wordt overschreden, werd, bij gebrek aan gegevens, niet onderzocht.

De studie is gebaseerd op een gegevensstroom tussen het RIZIV en de verzekeringsinstellingen, waarin deze laatsten per arbeidsongeschikte gerechtigde gedetailleerde informatie overmaken met betrekking tot de uitgaven in de periode van primaire arbeidsongeschiktheid.

De studie begint met een analyse van de intredes in primaire arbeidsongeschiktheid op basis van de individuele gegevens voor de periode 2010-2015.

Teneinde de invloed van de verschillen in de periode van gewaarborgd loon uit te schakelen worden in een volgend deel de intredes onderzocht met een duur van arbeidsongeschiktheid groter dan 28 dagen.

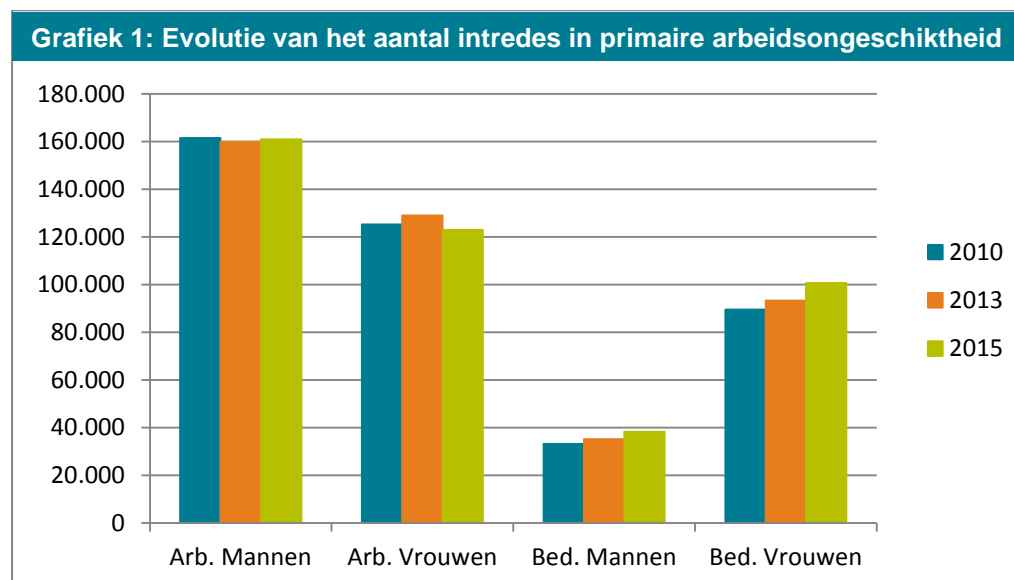
Daarna worden de uitredes onderzocht om uiteindelijk het ziekteverzuim in België in kaart te brengen.

Tenslotte worden een aantal conclusies van deze studie opgelijst.

- i. De intredes in primaire arbeidsongeschiktheid: alle gevallen voor zover één ziektedag door de uitkeringsverzekering wordt gedekt
1. Intredes in primaire arbeidsongeschiktheid (PAO) per sociale stand en geslacht

Tabel 1 geeft het aantal nieuwe sociaal verzekerden die in het betrokken jaar minimaal één dag arbeidsongeschikt zijn geworden buiten de periode van het gewaarborgd loon.

Tabel 1: Intredes in de periode van primaire arbeidsongeschiktheid									
Jaar	Arbeiders			Bedienden			Totaal		
	Mannen	Vrouwen	Totaal	Mannen	Vrouwen	Totaal	Mannen	Vrouwen	Totaal
2010	161.527	125.224	286.751	33.163	89.514	122.677	194.690	214.738	409.428
2011	165.913	128.907	294.820	34.532	90.670	125.202	200.445	219.577	420.022
2012	159.347	126.998	286.345	33.544	89.596	123.140	192.891	216.594	409.485
2013	159.840	128.952	288.792	35.199	93.371	128.570	195.039	222.323	417.362
2014	156.348	124.393	280.741	35.910	95.438	131.348	192.258	219.831	412.089
2015	160.887	122.926	283.813	38.282	100.732	139.014	199.169	223.658	422.827
% Geslacht	56,69%	43,31%	100%	27,54%	72,46%	100%	47,10%	52,90%	100%
% sociale stand	38,05%	29,07%	67,12%	9,05%	23,82%	32,88%			100%



De intredes in de periode van primaire arbeidsongeschiktheid kennen een wisselvallige evolutie. Tot het jaar 2011 neemt het aantal intredes stelselmatig toe. In 2012 zien we een terugval van het aantal intredes in primaire arbeidsongeschiktheid. Het aantal ziektegevallen lag 2,51% lager dan in 2011. Het aantal intredes liet in 2013 een stijging optekenen (+1,92%), om vervolgens in 2014 opnieuw af te nemen (-1,26%). In 2015 volgt opnieuw een toename van het aantal intredes ten opzichte van 2014 (+2,61%)

Uit tabel 1 blijkt eveneens dat het aantal ziektegevallen bij arbeiders beduidend hoger ligt dan voor bedienden (respectievelijk 67,12% en 32,88% in 2015). Een tweetal redenen liggen hieraan ten grondslag. Vooreerst is er het verschil in de periode van gewaarborgd loon. Bij arbeiders is het gewaarborgd loon beperkt tot een periode van veertien dagen. Bedienden hebben gedurende dertig dagen recht op gewaarborgd loon. De zware fysieke belasting van het uit te voeren werk, de langere loopbaan van arbeiders die vroeger op de arbeidsmarkt actief zijn, maken dat ook arbeiders gevoeliger zijn voor aandoeningen die aanleiding kunnen geven tot arbeidsongeschiktheid.

Naar geslacht en sociale stand toe kan worden vastgesteld dat arbeiders mannen 38,05% van het aantal intredes in primaire arbeidsongeschiktheid voor hun rekening nemen ten opzichte van 29,07% bij de arbeiders vrouwen. Bij de bedienden zijn het vooral de vrouwelijke bedienden die het meest intreden. Daar vrouwen meer dan mannen een bediendestatuut hebben, is deze vaststelling verklaarbaar.

Globaal kan worden vastgesteld dat meer vrouwen dan mannen om reden van ziekte afwezig zijn op het werk. Van het totaal aantal intredes in arbeidsongeschiktheid met een ziekte duur langer dan de periode van gewaarborgd loon, is 52,90% van het vrouwelijke geslacht. Deze vaststelling ligt in de lijn van de conclusies die werden gemaakt bij de analyse van de arbeidsongeschiktheid die de periode van één jaar overschrijdt. Ingevolge de toenemende participatie van de vrouwen op de arbeidsmarkt en dit tot aan de pensioenleeftijd, kan worden vastgesteld dat de toename van het aantal invaliden vooral het gevolg is van een sterke stijging van het aantal vrouwelijke invaliden.

Tabel 2: Evolutie intredes in de periode van primaire arbeidsongeschiktheid in %

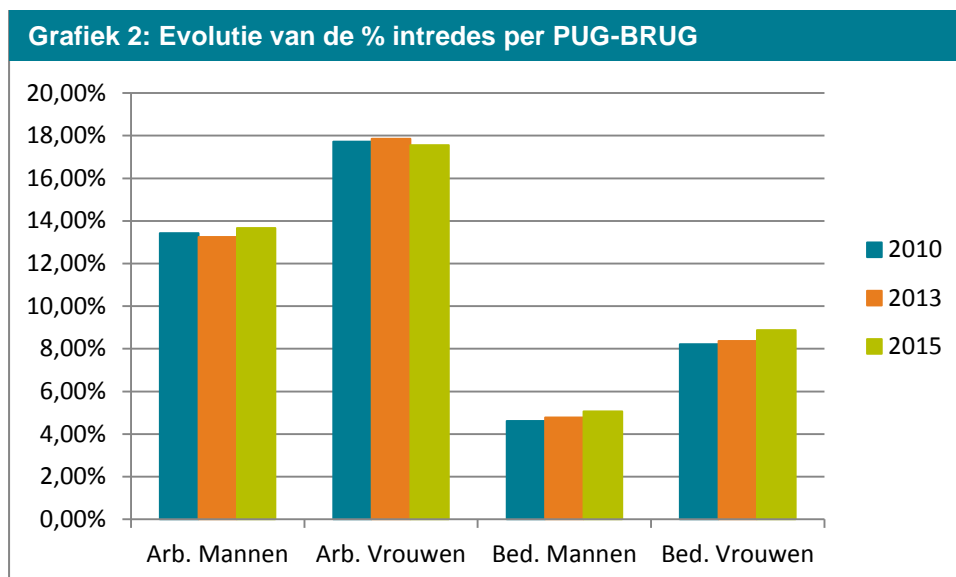
% evolutie	Arbeiders			Bedienden			Totaal		
	Mannen	Vrouwen	Totaal	Mannen	Vrouwen	Totaal	Mannen	Vrouwen	Totaal
2011/2010	2,72%	2,94%	2,81%	4,13%	1,29%	2,06%	2,96%	2,25%	2,59%
2012/2011	-3,96%	-1,48%	-2,87%	-2,86%	-1,18%	-1,65%	-3,77%	-1,36%	-2,51%
2013/2012	0,31%	1,54%	0,85%	4,93%	4,21%	4,41%	1,11%	2,65%	1,92%
2014/2013	-2,18%	-3,54%	-2,79%	2,02%	2,21%	2,16%	-1,43%	-1,12%	-1,26%
2015/2014	2,90%	-1,18%	1,09%	6,61%	5,55%	5,84%	3,59%	1,74%	2,61%
2010/2015	-0,40%	-1,84%	-1,02%	15,44%	12,53%	13,32%	2,30%	4,15%	3,27%

Om het aantal intredes in absolute cijfers beter te kaderen, worden de intredes geanalyseerd in verhouding tot het aantal gerechtigden. Het aantal gerechtigden wordt genomen door het aantal primaire uitkeringsgerechtigden (PUG) te verminderen met de bruggepensioneerden (bron RVA op 30.06 van het jaar zelf). De bruggepensioneerde gerechtigden worden meegerekend in het PUG-bestand daar ze voor de sociale zekerheid beschouwd worden als werklozen, maar zullen in de praktijk geen rechten op uitkeringen uitoefenen. Zij hebben daar immers geen enkel geldelijk belang bij. Tabel 3 geeft het aantal PUG-BRUG per sociale stand en per geslacht weer.

Tabel 3 : PUG-BRUG op 30 juni per sociale stand en per geslacht									
	Arbeiders			Bedienden			Totaal		
	Mannen	Vrouwen	Totaal	Mannen	Vrouwen	Totaal	Mannen	Vrouwen	Totaal
2010	1.203.175	706.603	1.909.778	718.135	1.090.352	1.808.487	1.921.310	1.796.955	3.718.265
2011	1.208.620	718.343	1.926.963	722.423	1.094.903	1.817.326	1.931.043	1.813.246	3.744.289
2012	1.210.292	721.592	1.931.884	730.066	1.107.669	1.837.735	1.940.358	1.829.261	3.769.619
2013	1.207.084	721.956	1.929.040	736.165	1.116.171	1.852.336	1.943.249	1.838.127	3.781.376
2014	1.201.607	719.625	1.921.232	740.700	1.123.500	1.864.200	1.942.307	1.843.125	3.785.432
2015	1.177.621	699.923	1.877.544	755.180	1.133.796	1.888.976	1.932.801	1.833.719	3.766.520
% Geslacht	62,72%	37,28%	100%	39,98%	60,02%	100%	51,32%	48,68%	100%
% sociale stand	31,27%	18,58%	49,85%	20,05%	30,10%	50,15%			100%

Tabel 4 geeft voor de jaren 2010 tot 2015 het aantal intredes in primaire arbeidsongeschiktheid per PUG-BRUG. Zonder een uitspraak te kunnen doen over de duur van absentieïsme, kan uit deze tabel wel worden afgeleid dat de kans om in te treden in arbeidsongeschiktheid in de jaren 2010 tot 2015 schommelt rond 11 procent. De evolutie van de intredes (tabel 1) volgt dus in grote lijnen de evolutie PUG-BRUG.

Tabel 4 : Verhouding intredes per PUG-Brug (30/6) per sociale stand en geslacht									
jaar	Arbeiders			Bedienden			Totaal		
	Mannen	Vrouwen	Totaal	Mannen	Vrouwen	Totaal	Mannen	Vrouwen	Totaal
2010	13,43%	17,72%	15,01%	4,62%	8,21%	6,78%	10,13%	11,95%	11,01%
2011	13,73%	17,95%	15,30%	4,78%	8,28%	6,89%	10,38%	12,11%	11,22%
2012	13,17%	17,60%	14,82%	4,59%	8,09%	6,70%	9,94%	11,84%	10,86%
2013	13,24%	17,86%	14,97%	4,78%	8,37%	6,94%	10,04%	12,10%	11,04%
2014	13,01%	17,29%	14,61%	4,85%	8,49%	7,05%	9,90%	11,93%	10,89%
2015	13,66%	17,56%	15,12%	5,07%	8,88%	7,36%	10,30%	12,20%	11,23%



Een uitkeringsgerechtigde arbeider heeft meer kans om ziek te worden dan een bediende, wat logisch te begrijpen valt door te kijken naar het verschil in de aard van het uitgevoerde werk door een arbeider en een bediende. Zoals reeds aangegeven voeren arbeiders vaker meer risicovolle beroepen uit dan bedienden waardoor de kans om in ongeschiktheid te komen hoger ligt. Per geslacht ligt de kans op arbeidsongeschiktheid gevoelig hoger bij vrouwen dan bij mannen. Dit bevestigt de reeds in andere studies gemaakte vaststelling dat vrouwen gevoeliger zijn om arbeidsongeschikt te worden dan mannen. Het verschil in intredes tussen de geslachten ten opzichte van de respectievelijke populatie is vooral opmerkelijk bij de bedienden. Het intredecijfer bij vrouwelijke bedienden ligt driekwart hoger dan bij mannelijke bedienden. Bij de arbeiders bedraagt het verschil slechts ongeveer één derde.

2. Intredes in primaire arbeidsongeschiktheid (PAO) opgesplitst in actieven en werklozen

Tabel 5 geeft een overzicht van het aantal intredes per sociale stand met een bijkomende opsplitsing naar gelang de arbeidsongeschikte op de eerste dag van het risico actief dan wel werkloos was. Tabel 6 toont dat het aantal werkloze arbeidsongeschikten initieel toenam. In 2012 werd deze stijgende trend doorbroken en nam het aantal intredes af met 0,74%. In 2013 liet het aantal intredes een sterke stijging optekenen (+8,10%), waarna er in 2014 opnieuw een lichte daling kon worden vastgesteld (-1,76%). In 2015 kan een sterke daling van 8,40% worden vastgesteld. Deze daling heeft ongetwijfeld te maken met de daling van het aantal werklozen in het genoemde jaar. Het aantal vergoede werklozen is gedaald van 649.909 in 2014 naar 621.975 in 2015.

De intredes bij de actieve gerechtigden stijgen in 2015 met 5,60% en doen de daling van het aantal intredende werklozen meer dan teniet.

Tabel 5 : Intredes onderverdeeld naar actieven en werklozen (per sociale stand)

jaar	Arbeiders			Bedienden			Totaal		
	Actieven	Werklozen	Totaal	Actieven	Werklozen	Totaal	Actieven	Werklozen	Totaal
2010	224.275	62.476	286.751	101.736	20.941	122.677	326.011	83.417	409.428
2011	232.079	62.741	294.820	104.234	20.968	125.202	336.313	83.709	420.022
2012	223.927	62.418	286.345	102.472	20.668	123.140	326.399	83.086	409.485
2013	221.217	67.575	288.792	106.332	22.238	128.570	327.549	89.813	417.362
2014	214.628	66.113	280.741	109.229	22.119	131.348	323.857	88.232	412.089
2015	223.965	59.848	283.813	118.042	20.972	139.014	342.007	80.820	422.827
% Act/WL 2010	78,21%	21,79%	100%	82,93%	17,07%	100%	79,63%	20,37%	100%
% soc. stand 2010	54,78%	15,26%	70,04%	24,85%	5,11%	29,96%			100%
% Act/WL 2015	78,91%	21,09%	100%	84,91%	15,09%	100%	80,89%	19,11%	100%
% soc. stand 2015	52,97%	14,15%	67,12%	27,92%	4,96%	32,88%			100%

Tabel 6 : Evolutie van de intredes onderverdeeld naar actieven en werklozen (per sociale stand) - %

evolutie	Arbeiders			Bedienden			Totaal		
	Actieven	Werklozen	Totaal	Actieven	Werklozen	Totaal	Actieven	Werklozen	Totaal
2011/2010	3,48%	0,42%	2,81%	2,46%	0,13%	2,06%	3,16%	0,35%	2,59%
2012/2011	-3,51%	-0,51%	-2,87%	-1,69%	-1,43%	-1,65%	-2,95%	-0,74%	-2,51%
2013/2012	-1,21%	8,26%	0,85%	3,77%	7,60%	4,41%	0,35%	8,10%	1,92%
2014/2013	-2,98%	-2,16%	-2,79%	2,72%	-0,54%	2,16%	-1,13%	-1,76%	-1,26%
2015/2014	4,35%	-9,48%	1,09%	8,07%	-5,19%	5,84%	5,60%	-8,40%	2,61%

Zowel bij de arbeiders als bij de bedienden kan worden vastgesteld dat de toename van het aantal intredes komende vanuit de werkloosheid sinds 2014 afneemt.

Toch is er ook reden tot enige waakzaamheid. Zoals hierna blijkt, ligt het intredcijfer bij de werklozen hoger dan bij de actieven. Om tot het intredcijfer te komen worden de absolute intredcijfers afgezet tegenover de evolutie van de PUG-BRUG per sociale stand en activiteit.

Tabel 7 geeft het aantal PUG-BRUG per sociale stand en activiteit weer, daar waar tabel 8 de evolutie weergeeft. Het aantal werklozen werd genomen uit de ledentallen die door de verzekeringsinstellingen aan de Dienst voor Administratieve Controle werden meegedeeld. De cijfers die thans worden gebruikt betreft het aantal werklozen genomen op de toestand 31/12 van het jaar t-1.

Tabel 7 : PUG-BRUG op 30 juni per sociale stand en activiteit

jaar	Arbeiders			Bedienden			Totaal		
	Actieven	Werklozen	Totaal	Actieven	Werklozen	Totaal	Actieven	Werklozen	Totaal
2010	1.437.741	472.037	1.909.778	1.596.175	212.312	1.808.487	3.033.916	684.349	3.718.265
2011	1.463.077	463.886	1.926.963	1.615.920	201.406	1.817.326	3.078.997	665.292	3.744.289
2012	1.491.001	440.883	1.931.884	1.649.129	188.606	1.837.735	3.140.130	629.489	3.769.619
2013	1.478.324	450.716	1.929.040	1.661.817	190.519	1.852.336	3.140.141	641.235	3.781.376
2014	1.465.196	456.036	1.921.232	1.670.327	193.873	1.864.200	3.135.523	649.909	3.785.432
2015	1.442.748	434.796	1.877.544	1.701.797	187.179	1.888.976	3.144.545	621.975	3.766.520

Tabel 8 : Evolutie PUG-BRUG op 30 juni per sociale stand en activiteit (in %)

	Arbeiders			Bedienden			Totaal		
	Actieven	Werklozen	Totaal	Actieven	Werklozen	Totaal	Actieven	Werklozen	Totaal
2011/2010	1,76%	-1,73%	0,90%	1,24%	-5,14%	0,49%	1,49%	-2,78%	0,70%
2012/2011	1,91%	-4,96%	0,26%	2,06%	-6,36%	1,12%	1,99%	-5,38%	0,68%
2013/2012	-0,85%	2,23%	-0,15%	0,77%	1,01%	0,79%	0,00%	1,87%	0,31%
2014/2013	-0,89%	1,18%	-0,40%	0,51%	1,76%	0,64%	-0,15%	1,35%	0,11%
2015/2014	-1,53%	-4,66%	-2,27%	1,88%	-3,45%	1,33%	0,29%	-4,30%	-0,50%

Tabel 9 geeft de intredecijfers in primaire arbeidsongeschiktheid per sociale stand en activiteit. Tussen 2010 en 2015 kent het intredecijfer van de actieven een wisselend verloop.

Bij de werklozen nam het intredecijfer toe tussen 2010 en 2013. Aan deze stijgende trend kwam een einde in 2014, waar het intredecijfer een daling liet optekenen (-3,07%). Deze daling wordt doorgezet in 2015 (-4,29%). Dit heeft mogelijk te maken met de gewijzigde reglementering in de werkloosheid die heeft geleid tot een daling van het aantal werklozen.

Het intredecijfer bij de werklozen ligt hoger dan bij de actieven, bij de bedienden. Bij de arbeiders is dit omgekeerd.

Tabel 9: Intrede cijfers in primaire arbeidsongeschiktheid per sociale stand en activiteit

jaar	Arbeiders			Bedienden			Totaal		
	Actieven	Werklozen	Totaal	Actieven	Werklozen	Totaal	Actieven	Werklozen	Totaal
2010	15,60%	13,24%	15,01%	6,37%	9,86%	6,78%	10,75%	12,19%	11,01%
2011	15,86%	13,53%	15,30%	6,45%	10,41%	6,89%	10,92%	12,58%	11,22%
2012	15,02%	14,16%	14,82%	6,21%	10,96%	6,70%	10,39%	13,20%	10,86%
2013	14,96%	14,99%	14,97%	6,40%	11,67%	6,94%	10,43%	14,01%	11,04%
2014	14,65%	14,50%	14,61%	6,54%	11,41%	7,05%	10,33%	13,58%	10,89%
2015	15,52%	13,76%	15,12%	6,94%	11,20%	7,36%	10,88%	12,99%	11,23%

Bij de interpretatie van bovenvermelde cijfergegevens dient rekening te worden gehouden met de bepalingen aangaande het gewaarborgd loon. De intrede cijfers voor de actieven zijn onderschat in de zin dat geen rekening wordt gehouden met het absentisme dat beperkt blijft tot de periode van het gewaarborgd loon. Werklozen daarentegen vallen vanaf de eerste dag ten laste van de uitkeringsverzekering. Ook voor arbeiders en bedienden verschilt de periode van het gewaarborgd loon.

Om de intrede cijfers correct te kunnen vergelijken dienen de afwijkingen die te wijten zijn aan de afwezigheid of verschillen in de periode van gewaarborgd loon tussen werklozen, arbeiders en bedienden, te worden geneutraliseerd. Om die doelstelling te realiseren worden in tabel 10 enkel die intredes verwerkt waarvoor de duur van arbeidsongeschiktheid groter is dan 28 dagen.

- II. Intredes in primaire arbeidsongeschiktheid met een duur van de arbeidsongeschiktheid groter dan 28 dagen
1. Intredes in primaire arbeidsongeschiktheid (PAO) per sociale stand en geslacht

Tabel 10 : Intredes in de periode van primaire arbeidsongeschiktheid –ziekteduur groter dan 28 dagen

Jaar	Arbeiders			Bedienden			Totaal		
	Mannen	Vrouwen	Totaal	Mannen	Vrouwen	Totaal	Mannen	Vrouwen	Totaal
2010	110.568	92.257	202.825	27.903	75.832	103.735	138.471	168.089	306.560
2011	115.517	95.697	211.214	28.917	76.609	105.526	144.434	172.306	316.740
2012	111.961	94.618	206.579	28.290	75.948	104.238	140.251	170.566	310.817
2013	112.054	96.307	208.361	29.818	79.163	108.981	141.872	175.470	317.342
2014	113.405	96.248	209.653	31.040	83.595	114.635	144.445	179.843	324.288
2015	114.286	93.425	207.711	33.017	88.008	121.025	147.303	181.433	328.736
% Geslacht	55,02%	44,98%	100%	27,28%	72,72%	100%	44,81%	55,19%	100%
% Sociale stand	34,77%	28,42%	63,18%	10,04%	26,77%	36,82%			100%

evo 2010/2015	3.718	1.168	4.886	5.114	12.176	17.290	8.832	13.344	22.176
	3,36%	1,27%	2,41%	18,33%	16,06%	16,67%	6,38%	7,94%	7,23%

Indien enkel rekening wordt gehouden met intredes langer dan één maand, daalt het procentueel aandeel van de arbeiders op het vlak van de intredes van 67,12% tot 63,18%. Het aandeel van de bediendes stijgt dan van 32,88% naar 36,82%. Het uitschakelen van de verschillen in gewaarborgd loon heeft wel degelijk, zij het een niet doorslaggevend effect. De eerder gemaakte conclusies waarbij alle gevallen in ogenschouw werden genomen blijven integraal overeind.

Ook in verhouding tot de PUG-BRUG (tabel 11) kunnen per sociale stand en geslacht dezelfde conclusies worden getrokken: meer intredes bij arbeiders dan bij bedienden, en meer intredes bij vrouwen dan bij mannen.

Tabel 11 : Verhouding intredes per PUG-Brug (30/6) per sociale stand en geslacht

	Arbeiders			Bedienden			Totaal		
	Mannen	Vrouwen	Totaal	Mannen	Vrouwen	Totaal	Mannen	Vrouwen	Totaal
2010	9,19%	13,06%	10,62%	3,89%	6,95%	5,74%	7,21%	9,35%	8,24%
2011	9,56%	13,32%	10,96%	4,00%	7,00%	5,81%	7,48%	9,50%	8,46%
2012	9,25%	13,11%	10,69%	3,87%	6,86%	5,67%	7,23%	9,32%	8,25%
2013	9,28%	13,34%	10,80%	4,05%	7,09%	5,88%	7,30%	9,55%	8,39%
2014	9,44%	13,37%	10,91%	4,19%	7,44%	6,15%	7,44%	9,76%	8,57%
2015	9,70%	13,35%	11,06%	4,37%	7,76%	6,41%	7,62%	9,89%	8,73%

2. Intredes in primaire arbeidsongeschiktheid (PAO) opgesplitst in actieven en werklozen

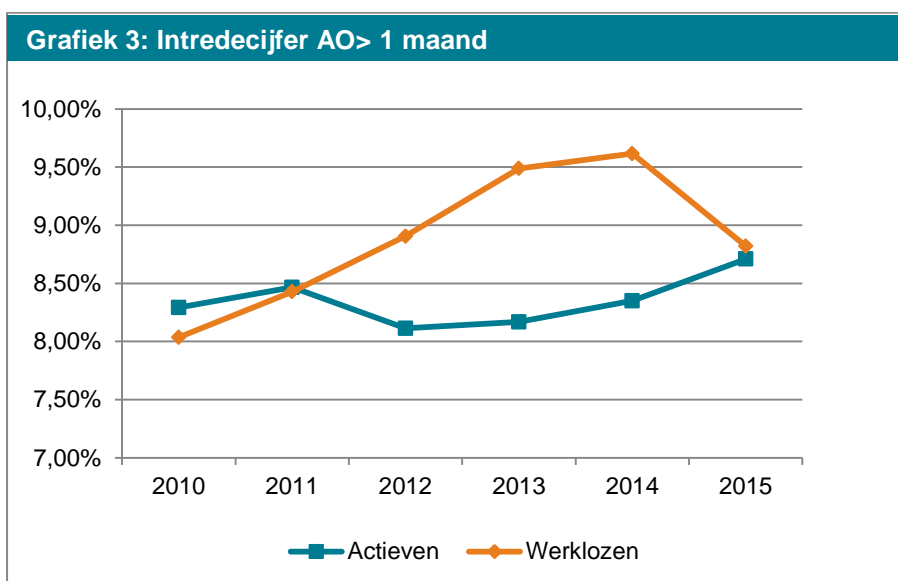
Tabel 12 : Intredes onderverdeeld naar actieven en werklozen (per sociale stand) ziekte duur groter dan 28 dagen

jaar	Arbeiders			Bedienden			Totaal		
	Actieven	Werklozen	Totaal	Actieven	Werklozen	Totaal	Actieven	Werklozen	Totaal
2010	160.903	41.922	202.825	90.663	13.072	103.735	251.566	54.994	306.560
2011	168.515	42.699	211.214	92.150	13.376	105.526	260.665	56.075	316.740
2012	163.757	42.822	206.579	91.000	13.238	104.238	254.757	56.060	310.817
2013	161.695	46.666	208.361	94.806	14.175	108.981	256.501	60.841	317.342
2014	162.032	47.621	209.653	99.758	14.877	114.635	261.790	62.498	324.288
2015	166.339	41.372	207.711	107.539	13.486	121.025	273.878	54.858	328.736
	80,08%	19,92%	100,00%	88,86%	11,14%	100,00%	83,31%	16,69%	100,00%
%Soc stand	50,60%	12,59%	63,18%	32,71%	4,10%	36,82%	83,31%	16,69%	100,00%
evo 2010/2015	5.436 3,38%	-550 -1,31%	4.886 2,41%	16.876 18,61%	414 3,17%	17.290 16,67%	22.312 8,87%	-136 -0,25%	22.176 7,23%

De intredecijfers naar activiteit (actief of werkloos) worden in belangrijke mate gecorrigeerd door het aantal gevallen te beperken tot deze met een ziekte duur van langer dan 28 dagen. Het intredecijfer bij de actieve bevolking vermindert in 2015 dan tot 8,71% daar waar het intredecijfer bij werklozen terugvalt op 8,82%. Indien alle intredes worden geteld, bedraagt het intredecijfer voor de actieven 10,88% t.o.v. 12,99% bij de werklozen. Niettegenstaande het intredecijfer bij werklozen in 2015 hoger is dan bij de actieven, zijn de verschillen tussen beide gevoelig verminderd. Dit is ook logisch vermits werklozen geen gewaarborgd loon hebben en vanaf dag 1 ten laste van de uitkeringsverzekering vallen. Het intredecijfer bij werklozen vertoont, ook na correctie voor de periode van gewaarborgd loon, in de periode 2010-2014 een duidelijk stijgende tendens. In 2015 daalt het intredecijfer tot het niveau van 2012, wat erop wijst dat minder werklozen arbeidsongeschikt worden. Het intredecijfer bij actieven kent sinds 2013 opnieuw een opwaartse trend.

Tabel 13 : Intredecijfers in primaire arbeidsongeschiktheid per sociale stand en activiteit

jaar	Arbeiders			Bedienden			Totaal		
	Actieven	Werklozen	Totaal	Actieven	Werklozen	Totaal	Actieven	Werklozen	Totaal
2010	11,19%	8,88%	10,62%	5,68%	6,16%	5,74%	8,29%	8,04%	8,24%
2011	11,52%	9,20%	10,96%	5,70%	6,64%	5,81%	8,47%	8,43%	8,46%
2012	10,98%	9,71%	10,69%	5,52%	7,02%	5,67%	8,11%	8,91%	8,25%
2013	10,94%	10,35%	10,80%	5,70%	7,44%	5,88%	8,17%	9,49%	8,39%
2014	11,06%	10,44%	10,91%	5,97%	7,67%	6,15%	8,35%	9,62%	8,57%
2015	11,53%	9,52%	11,06%	6,32%	7,20%	6,41%	8,71%	8,82%	8,73%



Het aantal intredes in primaire arbeidsongeschiktheid piekt in de leeftijdscategorieën tussen 40 en 54 jaar ongeacht de sociale stand of het geslacht. Opvallend is dat vrouwen gemiddeld gezien intreden op jongere leeftijd dan mannen.

Tabel 16 geeft de verhouding van het aantal intredes ten opzichte van het aantal PUG-BRUG voor het jaar 2015. Een eerste opmerkelijke vaststelling is dat het intredecijfers voor vrouwen steeds hoger ligt dan bij mannen, ongeacht de sociale stand of leeftijdscategorie.

Een tweede vaststelling is dat ook in de jongere leeftijdscategorieën een niet onbelangrijk deel van de sociaal verzekerden verzuimen voor een periode van meer dan 28 dagen.

Tabel 16 : Verhouding aantal intredes in primaire arbeidsongeschiktheid per leeftijdscategorie, per sociale stand en geslacht (2015) ten opzichte van het aantal PUG-BRUG

Leeftijd	Arbeiders		Totaal arbeiders	Bedienden		Totaal bedienden	Totaal		Algemeen totaal
	Mannen	Vrouwen		Mannen	Vrouwen		Mannen	Vrouwen	
< 20	8,22%	11,30%	9,03%	4,27%	8,54%	6,81%	7,58%	10,07%	8,45%
20 - 24	7,35%	11,51%	8,70%	3,82%	6,18%	5,37%	6,35%	8,25%	7,24%
25 - 29	7,60%	12,14%	9,22%	2,91%	6,01%	4,84%	5,60%	7,94%	6,78%
30 - 34	8,53%	12,40%	9,97%	3,33%	7,03%	5,57%	6,33%	8,88%	7,60%
35 - 39	9,39%	12,57%	10,60%	3,89%	7,75%	6,19%	7,17%	9,59%	8,36%
40 - 44	10,35%	13,51%	11,57%	4,43%	8,17%	6,66%	8,09%	10,36%	9,20%
45 - 49	11,09%	15,32%	12,66%	5,16%	9,09%	7,53%	8,93%	11,60%	10,21%
50 - 54	12,54%	16,81%	14,12%	5,66%	9,83%	8,11%	9,91%	12,62%	11,20%
55 - 59	11,43%	14,01%	12,44%	5,99%	8,87%	7,64%	9,22%	10,97%	10,06%
60 - 64	6,78%	7,56%	7,11%	5,66%	6,35%	6,03%	6,30%	6,91%	6,59%
> 64 jaar	1,78%	1,89%	1,82%	0,95%	1,07%	1,01%	1,45%	1,48%	1,46%
TOTAAL	9,70%	13,35%	11,06%	4,37%	7,76%	6,41%	7,62%	9,89%	8,73%

Tabel 17 en 18 geven het aantal intredes in primaire arbeidsongeschiktheid per leeftijdscategorie, sociale stand en activiteit weer.

Tabel 17 : Aantal intredes in primaire arbeidsongeschiktheid per leeftijdscategorie, per sociale stand en per activiteit - 2015

Leeftijd	Arbeiders		Totaal arbeiders	Bedienden		Totaal bedienden	Totaal		Algemeen totaal
	Actief	Werklozen		Actief	Werklozen		Actief	Werklozen	
< 20	551	110	661	151	26	177	702	136	838
20 - 24	9.587	3.384	12.971	5.296	958	6254	14.883	4.342	19.225
25 - 29	16.385	5.002	21.387	12.282	1.863	14145	28.667	6.865	35.532
30 - 34	19.042	5.331	24.373	14.099	1.790	15889	33.141	7.121	40.262
35 - 39	20.915	5.120	26.035	13.998	1.732	15730	34.913	6.852	41.765
40 - 44	23.708	5.670	29.378	14.057	1.749	15806	37.765	7.419	45.184
45 - 49	26.174	6.086	32.260	15.769	1.752	17521	41.943	7.838	49.781
50 - 54	27.493	5.873	33.366	16.293	1.859	18152	43.786	7.732	51.518
55 - 59	18.209	3.829	22.038	11.913	1.372	13285	30.122	5.201	35.323
60 - 64	4.204	957	5.161	3.647	384	4031	7.851	1.341	9.192
> 64	71	10	81	34	1	35	105	11	116
TOTAAL	166.339	41.372	207.711	107.539	13.486	121.025	273.878	54.858	328.736

Tabel 18 : Aantal intredes in primaire arbeidsongeschiktheid per leeftijdscategorie, per sociale stand en per activiteit - 2015 (%)

Leeftijd	Arbeiders		Totaal arbeiders	Bedienden		Totaal bedienden	Totaal		Algemeen Totaal
	Actief	Werklozen		Actief	Werklozen		Actief	Werklozen	
< 20	0,33%	0,27%	0,32%	0,14%	0,19%	0,15%	0,26%	0,25%	0,25%
20 - 24	5,76%	8,18%	6,24%	4,92%	7,10%	5,17%	5,43%	7,91%	5,85%
25 - 29	9,85%	12,09%	10,30%	11,42%	13,81%	11,69%	10,47%	12,51%	10,81%
30 - 34	11,45%	12,89%	11,73%	13,11%	13,27%	13,13%	12,10%	12,98%	12,25%
35 - 39	12,57%	12,38%	12,53%	13,02%	12,84%	13,00%	12,75%	12,49%	12,70%
40 - 44	14,25%	13,70%	14,14%	13,07%	12,97%	13,06%	13,79%	13,52%	13,74%
45 - 49	15,74%	14,71%	15,53%	14,66%	12,99%	14,48%	15,31%	14,29%	15,14%
50 - 54	16,53%	14,20%	16,06%	15,15%	13,78%	15,00%	15,99%	14,09%	15,67%
55 - 59	10,95%	9,26%	10,61%	11,08%	10,17%	10,98%	11,00%	9,48%	10,75%
60 - 64	2,53%	2,31%	2,48%	3,39%	2,85%	3,33%	2,87%	2,44%	2,80%
> 64	0,04%	0,02%	0,04%	0,03%	0,01%	0,03%	0,04%	0,02%	0,04%
TOTAAL	100%	100%	100%	100%	100%	100%	100%	100%	100,00%

Er kan worden vastgesteld dat werklozen arbeiders en bedienden op jongere leeftijd in arbeidsongeschiktheid terecht komen dan dat dit bij de actieven het geval is. In de lagere leeftijdscategorieën (20-35) is het procentueel aandeel van de intredes hoger bij de werkloze arbeiders en bedienden.

Tabel 19: Aantal intredes in primaire arbeidsongeschiktheid per leeftijdscategorie, per sociale stand en per activiteit - 2015 (in %) ten opzichte van PUG-BRUG

Leeftijd	Arbeiders		Totaal Arbeiders	Bedienden		Totaal Bedienden	Totaal		Algemeen totaal
	Actief	Werklozen		Actief	Werklozen		Actief	Werklozen	
< 20	8,90%	9,77%	9,03%	6,39%	11,02%	6,81%	8,21%	9,99%	8,45%
20 - 24	8,98%	8,00%	8,70%	5,24%	6,25%	5,37%	7,16%	7,54%	7,24%
25 - 29	9,45%	8,55%	9,22%	4,68%	6,20%	4,84%	6,58%	7,75%	6,78%
30 - 34	9,89%	10,23%	9,97%	5,40%	7,35%	5,57%	7,31%	9,32%	7,60%
35 - 39	10,56%	10,79%	10,60%	5,98%	8,52%	6,19%	8,08%	10,11%	8,36%
40 - 44	11,43%	12,20%	11,57%	6,40%	9,77%	6,66%	8,85%	11,52%	9,20%
45 - 49	12,50%	13,36%	12,66%	7,32%	10,16%	7,53%	9,88%	12,48%	10,21%
50 - 54	14,47%	12,69%	14,12%	7,93%	10,04%	8,11%	11,08%	11,93%	11,20%
55 - 59	14,73%	7,15%	12,44%	7,90%	5,94%	7,64%	10,98%	6,79%	10,06%
60 - 64	13,44%	2,32%	7,11%	7,77%	1,93%	6,03%	10,04%	2,19%	6,59%
> 64	1,69%	3,97%	1,82%	1,02%	0,68%	1,01%	1,39%	2,76%	1,46%
TOTAAL	11,53%	9,52%	11,06%	6,32%	7,20%	6,41%	8,71%	8,82%	8,73%

Tabel 19 geeft aan dat de intredes ten opzichte van de PUG tot de leeftijd van 50 jaar beduidend hoger liggen bij werklozen.

4. Intredes in primaire arbeidsongeschiktheid (PAO) opgesplitst per provincie en gewest

Het aantal ziektegevallen per PUG-BRUG is het hoogst in de provincie Limburg. In die provincie ligt het aantal intredes in primaire arbeidsongeschiktheid met een duur langer dan één maand op 11,23% van het aantal primaire uitkeringsgerechtigden. In Wallonië situeren de meeste intredes per PUG-BRUG zich in de provincies Luik en Henegouwen. Deze cijfers bevestigen de vaststelling die werden gemaakt in de studie over de geografische verschillen in de invaliditeitsuitgaven (nota BU 2013/29). De sociaal economische status, gemeten naar opleidingsniveau, werkgelegenheidsgraad en inkomen, is het laagst in de geciteerde provincies. Een lage sociaal economische status is positief gecorreleerd met arbeidsongeschiktheid wegens ziekte.

Op gewestelijk niveau belopen de intredes per PUG-BRUG gemiddeld 8,73%. Zowel Vlaanderen als Wallonië scoren boven het gemiddelde. Opmerkelijk is wel het lage percentage van het Brussels gewest.

Tabel 20 : Intredcijfer per sociale stand, activiteit en provincie (2015) - zonder ziekteduur < dan 1 maand									
	Arbeiders			Bedienden			Totaal		
	Actief	Werklozen	totaal	Actief	Werklozen	totaal	Actief	Werklozen	totaal
ANTWERPEN	11,57%	8,21%	10,92%	6,37%	6,92%	6,41%	8,82%	7,85%	8,69%
BRUXELLES / BRUSSEL	7,45%	5,85%	6,90%	4,13%	4,67%	4,23%	5,48%	5,41%	5,46%
VLAAMS BRABANT	10,70%	8,58%	10,39%	5,78%	6,66%	5,84%	7,30%	7,68%	7,34%
BRABANT WALLON	9,80%	7,37%	9,19%	5,56%	5,07%	5,50%	6,70%	6,15%	6,61%
WEST-VLAANDEREN	12,53%	10,41%	12,19%	6,29%	8,14%	6,42%	9,54%	9,84%	9,57%
OOST-VLAANDEREN	12,43%	9,32%	11,91%	6,35%	7,45%	6,42%	9,13%	8,78%	9,09%
HAINAUT	12,10%	10,49%	11,55%	7,56%	8,58%	7,70%	9,81%	10,02%	9,87%
LIEGE	11,94%	9,88%	11,28%	7,31%	7,98%	7,41%	9,64%	9,39%	9,58%
LIMBURG	13,02%	14,28%	13,26%	7,83%	11,76%	8,15%	10,80%	13,73%	11,23%
LUXEMBOURG	11,33%	10,37%	11,06%	6,75%	7,87%	6,90%	9,05%	9,66%	9,18%
NAMUR	10,80%	9,86%	10,52%	6,92%	7,67%	7,01%	8,48%	9,16%	8,62%
ONBEKEND	9,23%	30,95%	10,05%	5,61%	20,43%	5,96%	7,93%	28,27%	8,60%
Totaal	11,53%	9,52%	11,06%	6,32%	7,20%	6,41%	8,71%	8,82%	8,73%
Gewest Brussel	7,45%	5,85%	6,90%	4,13%	4,67%	4,23%	5,48%	5,41%	5,46%
Gewest Vlaanderen	12,09%	9,95%	11,71%	6,36%	7,73%	6,46%	9,00%	9,30%	9,04%
Gewest Wallonië	11,66%	10,04%	11,15%	7,01%	7,73%	7,11%	9,14%	9,39%	9,20%
Onbekend	9,23%	30,95%	10,05%	5,61%	20,43%	5,96%	7,93%	28,27%	8,60%
Totaal	11,53%	9,52%	11,06%	6,32%	7,20%	6,41%	8,71%	8,82%	8,73%

IV. De uittredees in primaire arbeidsongeschiktheid

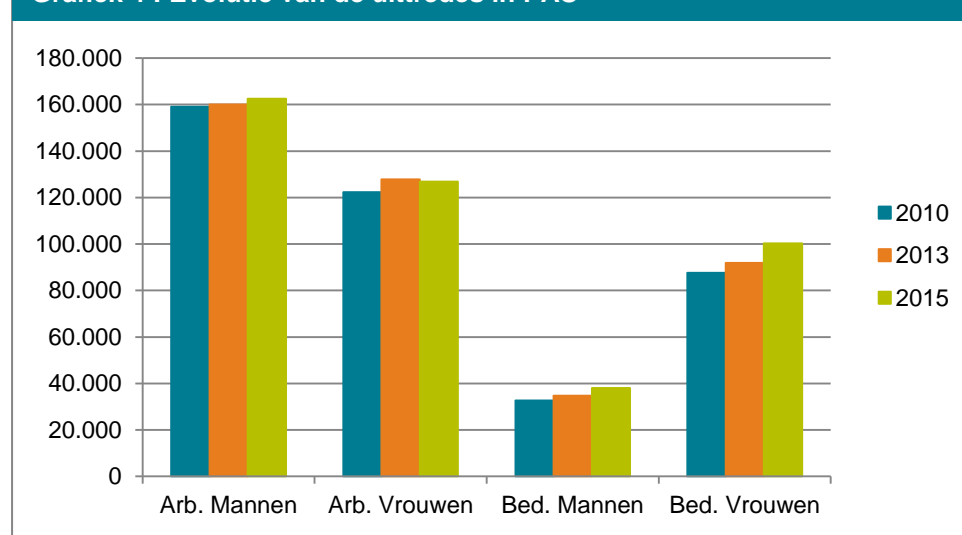
1. Uittredes in primaire arbeidsongeschiktheid (PAO) per sociale stand en geslacht

Tabel 23 geeft voor de jaren 2010-2015 het aantal gerechtigden die in de periode van primaire arbeidsongeschiktheid zijn uitgetreden. Tabel 24 bevat de evolutie van de uittredees. Het aantal uittredees volgt logischerwijze de evoluties van het aantal intredes. Een stijgende trend in de periode van 2010 tot 2011 waarna een lichte afname wordt waargenomen in 2012. In 2013 stijgt het aantal uittredees, waarna er in 2014 opnieuw een daling kan worden vastgesteld. In 2015 stijgt het aantal uittredees opnieuw.

Tabel 23: Uittredes in de periode van primaire arbeidsongeschiktheid

	Arbeiders			Bedienden			Totaal		
	Mannen	Vrouwen	Totaal	Mannen	Vrouwen	Totaal	Mannen	Vrouwen	Totaal
2010	159.069	122.322	281.391	32.627	87.591	120.218	191.696	209.913	401.609
2011	164.192	127.397	291.589	34.377	90.961	125.338	198.569	218.358	416.927
2012	160.860	128.116	288.976	33.833	90.067	123.900	194.693	218.183	412.876
2013	160.060	127.873	287.933	34.697	91.931	126.628	194.757	219.804	414.561
2014	155.149	123.733	278.882	35.351	93.265	128.616	190.500	216.998	407.498
2015	162.523	126.846	289.369	38.036	100.284	138.320	200.559	227.130	427.689
% Geslacht	56,16%	43,84%	100,00%	27,50%	72,50%	100,00%	46,89%	53,11%	100%
% sociale stand	38,00%	29,66%	67,66%	8,89%	23,45%	32,34%	46,89%	53,11%	100%

Grafiek 4 : Evolutie van de uittredees in PAO



Tabel 24: Evolutie uittredes in de periode van primaire arbeidsongeschiktheid in %

% evol.	Arbeiders			Bedienden			Totaal		
	Mannen	Vrouwen	Totaal	Mannen	Vrouwen	Totaal	Mannen	Vrouwen	Totaal
2011/2010	3,22%	4,15%	3,62%	5,36%	3,85%	4,26%	3,59%	4,02%	3,81%
2012/2011	-2,03%	0,56%	-0,90%	-1,58%	-0,98%	-1,15%	-1,95%	-0,08%	-0,97%
2013/2012	-0,50%	-0,19%	-0,36%	2,55%	2,07%	2,20%	0,03%	0,74%	0,41%
2014/2013	-3,07%	-3,24%	-3,14%	1,88%	1,45%	1,57%	-2,19%	-1,28%	-1,70%
2015/2014	4,75%	2,52%	3,76%	7,60%	7,53%	7,54%	5,28%	4,67%	4,95%

2. Uittredes in primaire arbeidsongeschiktheid naar reden van uittreden

Tabel 25 geeft de reden van uittreden uit primaire arbeidsongeschiktheid weer onderverdeeld naar gelang de arbeidsongeschikte gerechtigde op het ogenblik van zijn ongeschiktheid actief of werkloos was. Tabel 26 geeft de procentuele evolutie weer.

Tabel 25: Evolutie van de uittredes per reden van uittreden volgens activiteit

jaar	activiteit	werkhervatting	overlijden	pensionering	uitsluiting	andere	totaal
2010	actieven	269.643	1.047	616	20.035	28.324	319.665
	werklozen	51.595	586	139	14.759	14.865	81.944
	totaal	321.238	1.633	755	34.794	43.189	401.609
2011	actieven	283.001	1.132	680	19.190	30.510	334.513
	werklozen	51.100	549	175	14.797	15.793	82.414
	totaal	334.101	1.681	855	33.987	46.303	416.927
2012	actieven	275.967	1.043	775	18.509	33.769	330.063
	werklozen	49.653	621	182	14.784	17.573	82.813
	totaal	325.620	1.664	957	33.293	51.342	412.876
2013	actieven	272.995	1.003	829	17.132	35.546	327.505
	werklozen	52.181	548	177	15.060	19.090	87.056
	totaal	325.176	1.551	1.006	32.192	54.636	414.561
2014	actieven	265.639	966	795	14.826	38.738	320.964
	werklozen	49.528	518	156	15.028	21.304	86.534
	totaal	315.167	1.484	951	29.854	60.042	407.498
2015	actieven	281.883	940	926	13.360	43.105	340.214
	werklozen	49.471	500	186	13.604	23.714	87.475
	totaal	331.354	1.440	1.112	26.964	66.819	427.689

evo 2010/2015	actieven	4,54%	-10,22%	50,32%	-33,32%	52,19%	6,43%
	werklozen	-4,12%	-14,68%	33,81%	-7,83%	59,53%	6,75%
	totaal	3,15%	-11,82%	47,28%	-22,50%	54,71%	6,49%

In 2015 hervatten 82,85% van het aantal primaire arbeidsongeschikte actieven opnieuw het werk. Over de onderzochte periode vertoont het percentage werkhervattingen bij de actieven een lichte daling, van 84,35% in 2010 tot 82,85% in 2015. Bij de werklozen kan worden vastgesteld dat 56,55% ofwel het werk hervat of opnieuw terugkeert naar de werkloosheid. Het percentage arbeidsongeschikte gerechtigden met een werkloosheidsstatuut dat het werk hervat is in de periode 2010 tot 2015 stelselmatig gedaald van 62,96% in 2010 naar 56,55 % in 2015.

Het aantal uitsluitingen waartoe de adviserend geneesheren hebben beslist, is in 2015 afgenomen en dit zowel bij de actieven als bij de werklozen.

De categorie "andere" bevat de arbeidsongeschikte gerechtigden waarvoor door de verzekeringsinstellingen geen reden voor uittreden werd opgegeven. In deze categorie bevinden zich in de overgrote meerderheid van de gevallen die arbeidsongeschikte gerechtigden die de overstap van primaire arbeidsongeschiktheid naar invaliditeit maken. De verzekeringsinstellingen delen in die dossiers geen uittreden uit primaire arbeidsongeschiktheid mee omdat betrokkene arbeidsongeschikt blijft. De periode van primaire arbeidsongeschiktheid gevolgd door die van invaliditeit, wordt door de verzekeringsinstellingen beschouwd als één en het zelfde risico dat gewoon verder loopt. Vertrekkende van dit uitgangspunt kan worden vastgesteld dat het aantal uittrede met als reden intrede in invaliditeit in de periode 2010 tot 2015 constant is toegenomen: in 2015 is het aantal al opgelopen tot 66.819. De toename in de betrokken categorie is niet onlogisch gelet op het nog steeds groeiend aantal arbeidsongeschikte invaliden.

Opvallend is dat de gerechtigden die vanuit het statuut van werkloze arbeidsongeschikt worden in de categorie "andere" in alle onderzochte jaren procentueel het dubbele bedraagt van de actieve arbeidsongeschikten. In 2015 bevonden zich 27,11% van de werklozen in de betrokken categorie daar waar dit voor de actieven slechts 12,67% bedroeg. Indien er kan van worden uitgegaan dat in deze categorie de meeste gerechtigden intreden in invaliditeit, dan blijven werklozen langer arbeidsongeschikt dan actieven.

Tabel 26: Evolutie van de uittredes per reden van uittreden volgens activiteit (%)

	activiteit	werkhervatting	overlijden	pensionering	uitsluiting	andere	totaal
2010	actieven	84,35%	0,33%	0,19%	6,27%	8,86%	100%
	werklozen	62,96%	0,72%	0,17%	18,01%	18,14%	100%
	totaal	79,99%	0,41%	0,19%	8,66%	10,75%	100%
2011	actieven	84,60%	0,34%	0,20%	5,74%	9,12%	100%
	werklozen	62,00%	0,67%	0,21%	17,95%	19,16%	100%
	totaal	80,13%	0,40%	0,21%	8,15%	11,11%	100%
2012	actieven	83,61%	0,32%	0,23%	5,61%	10,23%	100%
	werklozen	59,96%	0,75%	0,22%	17,85%	21,22%	100%
	totaal	78,87%	0,40%	0,23%	8,06%	12,44%	100%
2013	actieven	83,36%	0,31%	0,25%	5,23%	10,85%	100%
	werklozen	59,94%	0,63%	0,20%	17,30%	21,93%	100%
	totaal	78,44%	0,37%	0,24%	7,77%	13,18%	100%
2014	actieven	82,76%	0,30%	0,25%	4,62%	12,07%	100%
	werklozen	57,24%	0,60%	0,18%	17,37%	24,62%	100%
	totaal	77,34%	0,36%	0,23%	7,33%	14,73%	100%
2015	actieven	82,85%	0,28%	0,27%	3,93%	12,67%	100%
	werklozen	56,55%	0,57%	0,21%	15,55%	27,11%	100%
	totaal	77,48%	0,34%	0,26%	6,30%	15,62%	100%
evo 2010/2015	actieven	-1,77%	-15,64%	41,25%	-37,34%	42,99%	100%
	werklozen	-10,18%	-20,07%	25,35%	-13,65%	49,44%	100%
	totaal	-3,14%	-17,20%	38,30%	-27,23%	45,28%	100%

3. Uittredes in primaire arbeidsongeschiktheid naar duur arbeidsongeschiktheid en activiteit

Tabel 27 geeft een beeld van het aantal uittredes naar gelang de duur van de arbeidsongeschiktheid en de activiteit van de gerechtigden.

63,33% van de actieve arbeidsongeschikten treden in het jaar 2015 uit binnen een periode van 1 tot 98 dagen. Voor de werklozen bedraagt dit percentage 47,82%. Gelet op het feit dat werklozen vanaf dag één ten laste van de uitkeringsverzekering vallen, treedt in 2015 15,47% uit binnen de 7 dagen.

Vanaf dag 99 tot dag 337 daalt het aantal uittredes gestaag. In de laatste periode voor intreden in invaliditeit (338-365 dagen) bevinden zich in 2015 12,14% van de gevallen bij de actieven en 27,45% van de werklozen. Deze vaststelling werd eerder reeds gemaakt (zie infra: punt IV.b. uittredes naar reden van uittreden).

Tabel 27 a: Evolutie van de uitredes per duur en activiteit												
Duur	Actieven						Werklozen					
	2010	2011	2012	2013	2014	2015	2010	2011	2012	2013	2014	2015
1 - 7 dagen	14.434	14.934	14.287	15.021	12.499	15.575	14.353	13.922	13.892	15.130	13.253	13.534
8 - 14 dagen	8.483	8.757	8.100	8.474	6.920	7.692	5.941	5.731	5.704	5.963	5.278	5.307
15 - 28 dagen	51.055	52.185	49.719	47.610	42.603	44.850	8.061	7.890	7.469	7.784	7.213	7.098
29 - 42 dagen	49.321	51.559	50.171	48.431	45.360	47.941	5.652	5.596	5.165	5.458	5.106	5.039
43 - 56 dagen	37.307	39.421	38.727	37.916	36.797	38.958	4.190	4.060	3.886	3.855	3.589	3.443
57 - 70 dagen	25.009	26.344	25.976	25.609	25.763	26.372	3.516	3.361	3.224	3.260	2.990	2.798
71 - 98 dagen	31.080	32.414	32.072	31.937	32.832	34.072	5.257	5.131	4.928	5.008	4.967	4.611
99 - 126 dagen	19.532	20.124	20.108	19.813	20.817	21.176	3.894	3.908	3.917	4.014	4.090	3.605
127 - 154 dagen	14.030	14.854	14.435	14.363	15.199	15.306	3.188	3.099	3.185	3.185	3.386	2.969
155 - 184 dagen	11.797	12.042	12.611	12.894	12.594	12.690	2.939	2.925	3.332	3.233	3.146	3.001
185 - 215 dagen	9.296	10.059	9.728	9.626	9.705	10.029	2.865	3.090	2.912	3.097	3.034	2.783
216 - 245 dagen	6.552	6.916	6.785	6.789	7.157	7.492	1.980	1.965	2.045	2.121	2.271	2.152
246 - 276 dagen	5.860	6.268	6.165	6.247	6.396	6.211	2.498	2.664	2.608	2.817	3.201	2.623
277 - 306 dagen	4.691	4.875	5.215	5.048	5.940	5.581	1.688	1.895	2.107	2.129	2.878	2.440
307 - 337 dagen	3.519	3.873	4.045	4.381	5.285	4.977	1.110	1.309	1.330	1.483	2.394	2.063
338 - 365 dagen	27.699	29.888	31.919	33.346	35.097	41.292	14.812	15.868	17.109	18.519	19.738	24.009
Totaal	319.665	334.513	330.063	327.505	320.964	340.214	81.944	82.414	82.813	87.056	86.534	87.475

Tabel 27 b: Evolutie van de uitredes per duur en activiteit						
Duur	Totaal					
	2010	2011	2012	2013	2014	2015
1 - 7 dagen	28.787	28.856	28.179	30.151	25.752	29.109
8 - 14 dagen	14.424	14.488	13.804	14.437	12.198	12.999
15 - 28 dagen	59.116	60.075	57.188	55.394	49.816	51.948
29 - 42 dagen	54.973	57.155	55.336	53.889	50.466	52.980
43 - 56 dagen	41.497	43.481	42.613	41.771	40.386	42.401
57 - 70 dagen	28.525	29.705	29.200	28.869	28.753	29.170
71 - 98 dagen	36.337	37.545	37.000	36.945	37.799	38.683
99 - 126 dagen	23.426	24.032	24.025	23.827	24.907	24.781
127 - 154 dagen	17.218	17.953	17.620	17.548	18.585	18.275
155 - 184 dagen	14.736	14.967	15.943	16.127	15.740	15.691
185 - 215 dagen	12.161	13.149	12.640	12.723	12.739	12.812
216 - 245 dagen	8.532	8.881	8.830	8.910	9.428	9.644
246 - 276 dagen	8.358	8.932	8.773	9.064	9.597	8.834
277 - 306 dagen	6.379	6.770	7.322	7.177	8.818	8.021
307 - 337 dagen	4.629	5.182	5.375	5.864	7.679	7.040
338 - 365 dagen	42.511	45.756	49.028	51.865	54.835	65.301
Totaal	401.609	416.927	412.876	414.561	407.498	427.689

Tabel 28b: Evolutie van de uittredes volgens duur en activiteit

duur	Totaal					
	2010	2011	2012	2013	2014	2015
1 - 7 dagen	7,17%	6,92%	6,83%	7,27%	6,32%	6,81%
8 - 14 dagen	3,59%	3,47%	3,34%	3,48%	2,99%	3,04%
15 - 28 dagen	14,72%	14,41%	13,85%	13,36%	12,22%	12,15%
29 - 42 dagen	13,69%	13,71%	13,40%	13,00%	12,38%	12,39%
43 - 56 dagen	10,33%	10,43%	10,32%	10,08%	9,91%	9,91%
57 - 70 dagen	7,10%	7,12%	7,07%	6,96%	7,06%	6,82%
71 - 98 dagen	9,05%	9,01%	8,96%	8,91%	9,28%	9,04%
99 - 126 dagen	5,83%	5,76%	5,82%	5,75%	6,11%	5,79%
127 - 154 dagen	4,29%	4,31%	4,27%	4,23%	4,56%	4,27%
155 - 184 dagen	3,67%	3,59%	3,86%	3,89%	3,86%	3,67%
185 - 215 dagen	3,03%	3,15%	3,06%	3,07%	3,13%	3,00%
216 - 245 dagen	2,12%	2,13%	2,14%	2,15%	2,31%	2,25%
246 - 276 dagen	2,08%	2,14%	2,12%	2,19%	2,36%	2,07%
277 - 306 dagen	1,59%	1,62%	1,77%	1,73%	2,16%	1,88%
307 - 337 dagen	1,15%	1,24%	1,30%	1,41%	1,88%	1,65%
338 - 365 dagen	10,59%	10,97%	11,87%	12,51%	13,46%	15,27%
Totaal	100%	100%	100%	100%	100%	100%

De evolutie van het aantal gerechtigde arbeidsongeschikten die zich in de laatste periode voor intreden in invaliditeit bevindt, kent sinds 2010 een stijgend verloop. In 2010 bevonden zich 8,67% van de actieven in de ziekteperiode van 338 tot 365 dagen daar waar dit percentage in 2015 is opgelopen tot 12,14%. Bij de werklozen wordt een toename vastgesteld van 18,08% naar 27,45%. Deze cijfers bevestigen de toename van het aantal invaliden in de afgelopen jaren. Steeds meer gerechtigden blijven langdurig arbeidsongeschikt en komen op die manier in invaliditeit terecht.

Uit de analyse van de cijfers blijkt overigens nogmaals dat de eerste vier maanden van arbeidsongeschiktheid cruciaal zijn voor de verdere evolutie van de arbeidsongeschiktheid. 65,95% van het aantal uittredes komen voor in de periode van 1 tot 126 dagen. In de daaropvolgende periode daalt het aantal uittredes gevoelig. Slechts 18,78% treedt uit in de volgende 7 maanden (de periode van 127 tot 337 dagen). De kans op langdurige arbeidsongeschiktheid met mogelijk intreden in invaliditeit neemt derhalve gevoelig toe na 4 maanden werkonbekwaamheid.

In de zoektocht naar de verklaring waarom werklozen significant langer ziek blijven dan actieven, werd onderzocht of er een wezenlijk verschil bestaat in de pathologiecode die werd toegekend op het ogenblik dat de overgang wordt gemaakt van primaire arbeidsongeschiktheid naar invaliditeit voor het aantal gerechtigde arbeidsongeschikten die zich in de laatste periode voor intreden in invaliditeit bevindt.

Ziektegroepen:	
1	Besmettelijke en parasitaire ziekten
2	Gezwollen
3	Endocriene, voedings – en stofwisselingsziekten en immuniteitsstoornissen
4	Ziekten van het bloed en de bloedvormende organen
5	Psychische stoornissen
6	Ziekten van het zenuwstelsel en de zintuigen
7	Ziekten van het hart vaatstelsel
8	Ziekten van de ademhalingswegen
9	Ziekten van het spijsverteringsstelsel
10	Ziekten van het urogenitaal systeem
11	Complicaties van zwangerschap, bevalling en kraambed
12	Ziekten van de huid en de celweefsels
13	Ziekten van het bewegingsstelsel en het bindweefsel
14	Congenitale afwijkingen
15	Bepaalde aandoeningen die hun oorsprong hebben in de perinatale periode
16	Symptomen en onvolledig omschreven ziektebeelden
17	Ongevallensels en vergiftigingen

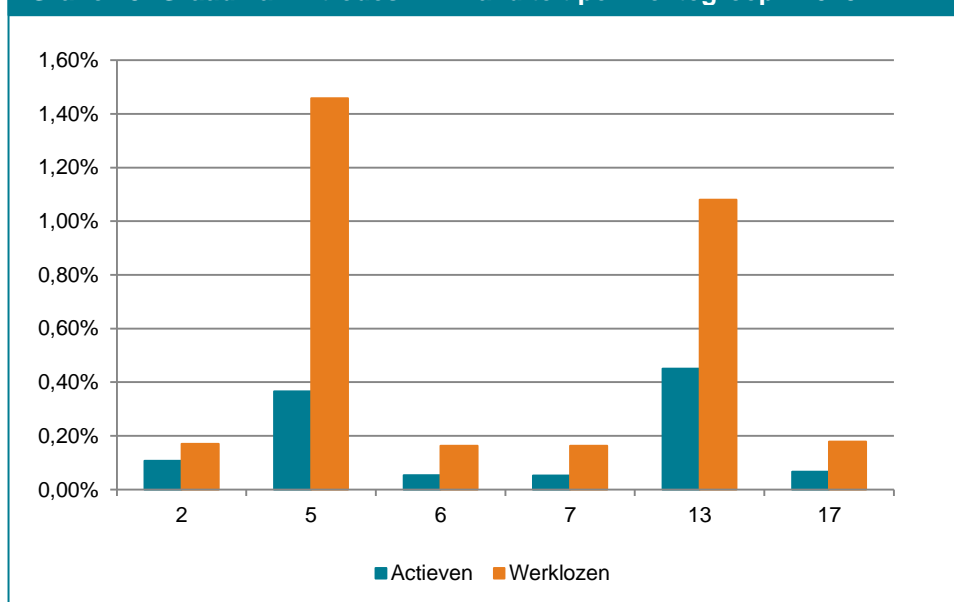
Deze tabellen geven een inzicht in de overgang van primaire arbeidsongeschiktheid naar invaliditeit. In absolute termen zijn 41.292 gerechtigde actieven (te verminderen met de uitredes tijdens de laatste ziekteperiode in primaire arbeidsongeschiktheid) in 2015 ingestroomd in invaliditeit. Bij de werklozen werden 24.009 intredes geteld. Naar pathologie zijn er tussen beide groepen opvallende verschillen. De twee voornaamste oorzaken voor intrede in invaliditeit zijn, zowel voor actieven als voor werklozen, psychische problemen en musculoskeletale aandoeningen. Daar waar bij de actieven ziektegroep 13 de belangrijkste oorzaak is bij intrede in invaliditeit, gevolgd door de psychische problemen, is dit bij werklozen juist andersom. Bijna 38% van de werklozen treden in invaliditeit ten gevolge van een psychisch probleem daar waar dit percentage bij de actieven slechts 27,84% bedraagt. Opmerkelijk is dat het vooral iets jongere werklozen zijn die kampen met psychisch onwel bevinden. Intreden in invaliditeit is bij 34,33% van de actieve gerechtigden het gevolg van musculoskeletale aandoeningen. Bij werklozen valt dit percentage terug op 27,98%.

In tabel 33 worden de intredes in invaliditeit per ziektegroep en activiteit afgezet ten opzichte van het totaal aantal actieve en werkloze gerechtigden. Het valt op dat voor de meest voorkomende ziektegroepen het percentage werklozen dat in invaliditeit treedt, steeds hoger is dan bij de actieven. In verhouding tot de populatie actieven en werklozen treden opvallend meer werklozen in invaliditeit ingevolge psychische problemen. Daar waar 0,37% van de actieve gerechtigden in 2015 in invaliditeit traden ingevolge een psychische problematiek, bedraagt deze verhouding bij de werklozen 1,46%. Ook bij musculoskeletale aandoeningen treden veel meer arbeidsongeschikte werklozen in invaliditeit.

Tabel 33 : Graad van intredes in invaliditeit per ziektegroep - 2015

	Actieven	Werklozen	WL-ACT
Gezwellen	0,11%	0,17%	0,06%
Psychische stoornissen	0,37%	1,46%	1,09%
Ziekten van het zenuwstelsel en zintuigen	0,05%	0,16%	0,11%
Ziekten van hart en vaatstelsel	0,05%	0,16%	0,11%
Musculoskeletale aandoeningen	0,45%	1,08%	0,63%
Ongevallenletsels en vergiftigingen	0,07%	0,18%	0,11%

Grafiek 5: Graad van intredes in invaliditeit per ziektegroep - 2015



Deze analyse kan tot de conclusie leiden dat werkloos worden een ingrijpende impact heeft in een mensenleven. Onzekerheid over de toekomst, de directe gevolgen op het inkomen van betrokkenen leiden ertoe dat het psychisch welbevinden van werklozen sterk wordt aangetast. Het feit dat ook dubbel zoveel werklozen intreden ten gevolge van ziekten van het bewegingsstelsel en het bindweefsel, verklaart ook de langere duur van de arbeidsongeschiktheid bij werklozen. Het zijn uitgerekend deze twee ziektegroepen waarbij het herstel vaak van langere duur is.

4. Uittredes in primaire arbeidsongeschiktheid naar reden, per leeftijdsgroep en activiteit

De tabellen 34 en 35 geven de reden van uittreden weer per leeftijdscategorie en per activiteit. Bij de actieven doen de meeste uittredes uit arbeidsongeschiktheid zich voor op middelbare leeftijd (tussen 30 en 54 jaar). Bij de werklozen situeren de meeste uittredes zich op iets jongere leeftijd (25-49).

De meeste actieven hervatten na een periode van arbeidsongeschiktheid opnieuw het werk. De overlijdens nemen toe met de leeftijd daar waar het aantal uitsluitingen piekt op jongere leeftijd. Vanaf de leeftijd van 55 jaar daalt het aantal uitsluitingen systematisch.

Langdurig arbeidsongeschikten, die overgaan op invaliditeit, (categorie andere) situeren zich voornamelijk in leeftijdscategorieën tussen 45 en 59 jaar.

Tabel 34: Uittredes volgens reden van uittreden, leeftijdsgroep - jaar 2015 Actieven

Leeftijdsgroep	werkhervatting	overlijden	pensionering	uitsluiting	andere	totaal
<=19	933			46	19	998
20-24	18.208	3		1.189	1.294	20.694
25-29	31.080	15	1	2.042	3.656	36.794
30-34	34.440	34	1	2.200	4.651	41.326
35-39	36.140	54	1	1.935	5.240	43.370
40-44	38.517	74	3	1.893	5.458	45.945
45-49	42.485	153	3	1.654	6.505	50.800
50-54	43.830	219	17	1.459	7.542	53.067
55-59	28.975	274	38	771	6.564	36.622
60-64	7.187	113	583	168	2.164	10.215
=> 65	88	1	279	3	12	383
TOTAAL	281.883	940	926	13.360	43.105	340.214

Tabel 35: Uittredes volgens reden van uittreden, leeftijdsgroep - jaar 2015 Werklozen

Leeftijdsgroep	werkhervatting	overlijden	pensionering	uitsluiting	andere	totaal
<=19	177			12	6	195
20-24	5.874	5		1.261	832	7.972
25-29	8.483	13		1.973	2.036	12.505
30-34	7.377	9		2.136	2.815	12.337
35-39	6.367	25	1	1.979	3.255	11.627
40-44	6.139	32		1.979	3.518	11.668
45-49	5.849	52	1	1.913	3.999	11.814
50-54	4.863	104	4	1.500	3.737	10.208
55-59	3.533	167	2	748	2.717	7.167
60-64	793	93	111	103	795	1.895
=> 65	16	0	67	0	4	87
TOTAAL	49.471	500	186	13.604	23.714	87.475

Tabellen 36 en 37 geven de procentuele evoluties weer van de uitredes volgens de reden, de leeftijdsgroep en de activiteit. Hieruit valt verder af te leiden dat de kans op werkherhvatting of ingeval van werklozen een mogelijke terugkeer naar de werkloosheid afneemt met de leeftijd. Daarentegen wordt vastgesteld dat de groep "andere" toeneemt met de leeftijd. Hoe ouder, hoe langer de arbeidsongeschiktheid duurt met een verhoogde kans op intrede in invaliditeit als gevolg.

Tabel 36: Uittredes volgens reden van uittreden, leeftijdsgroep - jaar 2015 Actieven %

Leeftijdsgroep	werkherhvatting	overlijden	pensionering	uitsluiting	andere	totaal
<=19	93,49%	0,00%	0,00%	4,61%	1,90%	100%
20-24	87,99%	0,01%	0,00%	5,75%	6,25%	100%
25-29	84,47%	0,04%	0,00%	5,55%	9,94%	100%
30-34	83,34%	0,08%	0,00%	5,32%	11,25%	100%
35-39	83,33%	0,12%	0,00%	4,46%	12,08%	100%
40-44	83,83%	0,16%	0,01%	4,12%	11,88%	100%
45-49	83,63%	0,30%	0,01%	3,26%	12,81%	100%
50-54	82,59%	0,41%	0,03%	2,75%	14,21%	100%
55-59	79,12%	0,75%	0,10%	2,11%	17,92%	100%
60-64	70,36%	1,11%	5,71%	1,64%	21,18%	100%
=> 65	22,98%	0,26%	72,85%	0,78%	3,13%	100%
TOTAAL	82,85%	0,28%	0,27%	3,93%	12,67%	100%

Tabel 37: Uittredes volgens reden van uittreden, leeftijdsgroep - jaar 2015 Werklozen %

Leeftijdsgroep	werkherhvatting	overlijden	pensionering	uitsluiting	andere	totaal
<=19	90,77%	0,00%	0,00%	6,15%	3,08%	100%
20-24	73,68%	0,06%	0,00%	15,82%	10,44%	100%
25-29	67,84%	0,10%	0,00%	15,78%	16,28%	100%
30-34	59,80%	0,07%	0,00%	17,31%	22,82%	100%
35-39	54,76%	0,22%	0,01%	17,02%	28,00%	100%
40-44	52,61%	0,27%	0,00%	16,96%	30,15%	100%
45-49	49,51%	0,44%	0,01%	16,19%	33,85%	100%
50-54	47,64%	1,02%	0,04%	14,69%	36,61%	100%
55-59	49,30%	2,33%	0,03%	10,44%	37,91%	100%
60-64	41,85%	4,91%	5,86%	5,44%	41,95%	100%
=> 65	18,39%	0,00%	77,01%	0,00%	4,60%	100%
TOTAAL	56,55%	0,57%	0,21%	15,55%	27,11%	100%

5. Uittredes in primaire arbeidsongeschiktheid naar reden, per duur en activiteit

Tabel 38 en 39 geven het verband weer tussen de duur van de primaire arbeidsongeschiktheid op de reden van uittreden. De analyse wordt gemaakt zowel voor actieven als voor werklozen. Ongeacht de activiteit zijn duidelijke parallellen te trekken. Hoe langer de arbeidsongeschiktheid duurt, hoe lager de kans op werkhervatting. Er is geen duidelijk verband tussen de duur van de arbeidsongeschiktheid en het aantal overlijdens. Na 70 dagen arbeidsongeschiktheid stijgt het aantal uitsluitingen gevoelig zowel bij actieven als bij werklozen. In de laatste periode van primaire arbeidsongeschiktheid (338 – 365 dagen) piekt het aantal gevallen in de categorie anderen. Deze gevallen treden, met uitzondering van zij die in die laatste periode nog uittreden, in invaliditeit.

Tabel 38 : Uittredes per duur en reden van uittrede - Actieven - 2015

duur	werkhervatting	overlijden	pensionering	uitsluiting	andere	totaal
1 - 7 dagen	15.529		1	10	35	15.575
8 - 14 dagen	7.649	2		8	33	7.692
15 - 28 dagen	44.460	27	20	69	274	44.850
29 - 42 dagen	47.308	32	35	116	450	47.941
43 - 56 dagen	38.210	54	52	139	503	38.958
57 - 70 dagen	25.678	46	41	208	399	26.372
71 - 98 dagen	32.239	78	78	800	877	34.072
99 - 126 dagen	19.425	83	92	922	654	21.176
127 - 154 dagen	13.789	80	62	861	514	15.306
155 - 184 dagen	11.112	75	60	954	489	12.690
185 - 215 dagen	7.851	95	85	1.570	428	10.029
216 - 245 dagen	5.722	96	78	1.319	277	7.492
246 - 276 dagen	4.177	79	65	1.631	259	6.211
277 - 306 dagen	3.392	58	82	1.780	269	5.581
307 - 337 dagen	2.784	72	56	1.669	396	4.977
338 - 365 dagen	2.558	63	119	1.304	37.248	41.292
Totaal	281.883	940	926	13.360	43.105	340.214

Tabel 39 : Uittredes per duur en reden van uittrede - Werklozen - 2015

duur	werkhervatting	overlijden	pensionering	uitsluiting	andere	totaal
1 - 7 dagen	13.484	5	1	13	31	13.534
8 - 14 dagen	5.269	10	2	5	21	5.307
15 - 28 dagen	6.992	23	7	33	43	7.098
29 - 42 dagen	4.834	40	3	96	66	5.039
43 - 56 dagen	3.173	31	6	172	61	3.443
57 - 70 dagen	2.409	26	7	294	62	2.798
71 - 98 dagen	3.452	48	13	957	141	4.611
99 - 126 dagen	2.324	42	13	1.096	130	3.605
127 - 154 dagen	1.794	33	11	1.022	109	2.969
155 - 184 dagen	1.679	38	16	1.154	114	3.001
185 - 215 dagen	1.174	35	27	1.474	73	2.783
216 - 245 dagen	837	27	20	1.226	42	2.152
246 - 276 dagen	669	48	20	1.823	63	2.623
277 - 306 dagen	549	32	9	1.794	56	2.440
307 - 337 dagen	420	31	14	1504	94	2.063
338 - 365 dagen	412	31	17	941	22.608	24.009
Totaal	49.471	500	186	13.604	23.714	87.475

Tabellen 40 en 41 geven de procentuele evoluties weer van de uittredes per reden, duur en activiteit.

Tabel 40 : Uittredes per duur en reden van uittredes -Actieven – 2015 %

duur	werkhervatting	overlijden	pensionering	uitsluiting	andere	totaal
1 - 7 dagen	4,56%	0,00%	0,00%	0,00%	0,01%	4,58%
8 - 14 dagen	2,25%	0,00%	0,00%	0,00%	0,01%	2,26%
15 - 28 dagen	13,07%	0,01%	0,01%	0,02%	0,08%	13,18%
29 - 42 dagen	13,91%	0,01%	0,01%	0,03%	0,13%	14,09%
43 - 56 dagen	11,23%	0,02%	0,02%	0,04%	0,15%	11,45%
57 - 70 dagen	7,55%	0,01%	0,01%	0,06%	0,12%	7,75%
71 - 98 dagen	9,48%	0,02%	0,02%	0,24%	0,26%	10,01%
99 - 126 dagen	5,71%	0,02%	0,03%	0,27%	0,19%	6,22%
127 - 154 dagen	4,05%	0,02%	0,02%	0,25%	0,15%	4,50%
155 - 184 dagen	3,27%	0,02%	0,02%	0,28%	0,14%	3,73%
185 - 215 dagen	2,31%	0,03%	0,02%	0,46%	0,13%	2,95%
216 - 245 dagen	1,68%	0,03%	0,02%	0,39%	0,08%	2,20%
246 - 276 dagen	1,23%	0,02%	0,02%	0,48%	0,08%	1,83%
277 - 306 dagen	1,00%	0,02%	0,02%	0,52%	0,08%	1,64%
307 - 337 dagen	0,82%	0,02%	0,02%	0,49%	0,12%	1,46%
338 - 365 dagen	0,75%	0,02%	0,03%	0,38%	10,95%	12,14%
Totaal	82,85%	0,28%	0,27%	3,93%	12,67%	100,00%

Tabel 41 : Uittredes per duur en reden van uittredes - Werklozen - 2015 %

duur	werkhervatting	overlijden	pensionering	uitsluiting	andere	totaal
1 - 7 dagen	15,41%	0,01%	0,00%	0,01%	0,04%	15,47%
8 - 14 dagen	6,02%	0,01%	0,00%	0,01%	0,02%	6,07%
15 - 28 dagen	7,99%	0,03%	0,01%	0,04%	0,05%	8,11%
29 - 42 dagen	5,53%	0,05%	0,00%	0,11%	0,08%	5,76%
43 - 56 dagen	3,63%	0,04%	0,01%	0,20%	0,07%	3,94%
57 - 70 dagen	2,75%	0,03%	0,01%	0,34%	0,07%	3,20%
71 - 98 dagen	3,95%	0,05%	0,01%	1,09%	0,16%	5,27%
99 - 126 dagen	2,66%	0,05%	0,01%	1,25%	0,15%	4,12%
127 - 154 dagen	2,05%	0,04%	0,01%	1,17%	0,12%	3,39%
155 - 184 dagen	1,92%	0,04%	0,02%	1,32%	0,13%	3,43%
185 - 215 dagen	1,34%	0,04%	0,03%	1,69%	0,08%	3,18%
216 - 245 dagen	0,96%	0,03%	0,02%	1,40%	0,05%	2,46%
246 - 276 dagen	0,76%	0,05%	0,02%	2,08%	0,07%	3,00%
277 - 306 dagen	0,63%	0,04%	0,01%	2,05%	0,06%	2,79%
307 - 337 dagen	0,48%	0,04%	0,02%	1,72%	0,11%	2,36%
338 - 365 dagen	0,47%	0,04%	0,02%	1,08%	25,85%	27,45%
Totaal	56,55%	0,57%	0,21%	15,55%	27,11%	100,00%

Daar werklozen vanaf dag 1 ten laste vallen van de uitkeringsverzekering, kan worden vastgesteld dat ruim 15% van zij die vanuit de werkloosheid ziek worden binnen de 7 dagen uittreden.

6. Analyse van de uittredes met een arbeidsongeschiktheidsduur van meer dan 28 dagen

Teneinde de verschillen in de periode van gewaarborgd loon te neutraliseren, werd, net als bij de intredes, een analyse gemaakt van de uittredes na een arbeidsongeschiktheidsduur van meer dan 28 dagen. Het uitschakelen van korte ziekteperiodes wijzigt de eerder gemaakte conclusies weinig. Werkhervatting als reden van uittreden vermindert met de duur van de arbeidsongeschiktheid. Opvallend blijft het verschil in de duur van arbeidsongeschiktheid tussen actieven en werklozen. Het aandeel van de actieven met een ziekteperiode van 337 tot 365 dagen in de categorie "andere" bedraagt 13,69%. Bij de werklozen dreigt 36,74% in invaliditeit te treden. Het feit dat werklozen meer lijden aan aandoeningen met een lange herstelperiode kan, zoals eerder aangetoond, een mogelijke verklaring geven aan de vastgestelde verschillen.

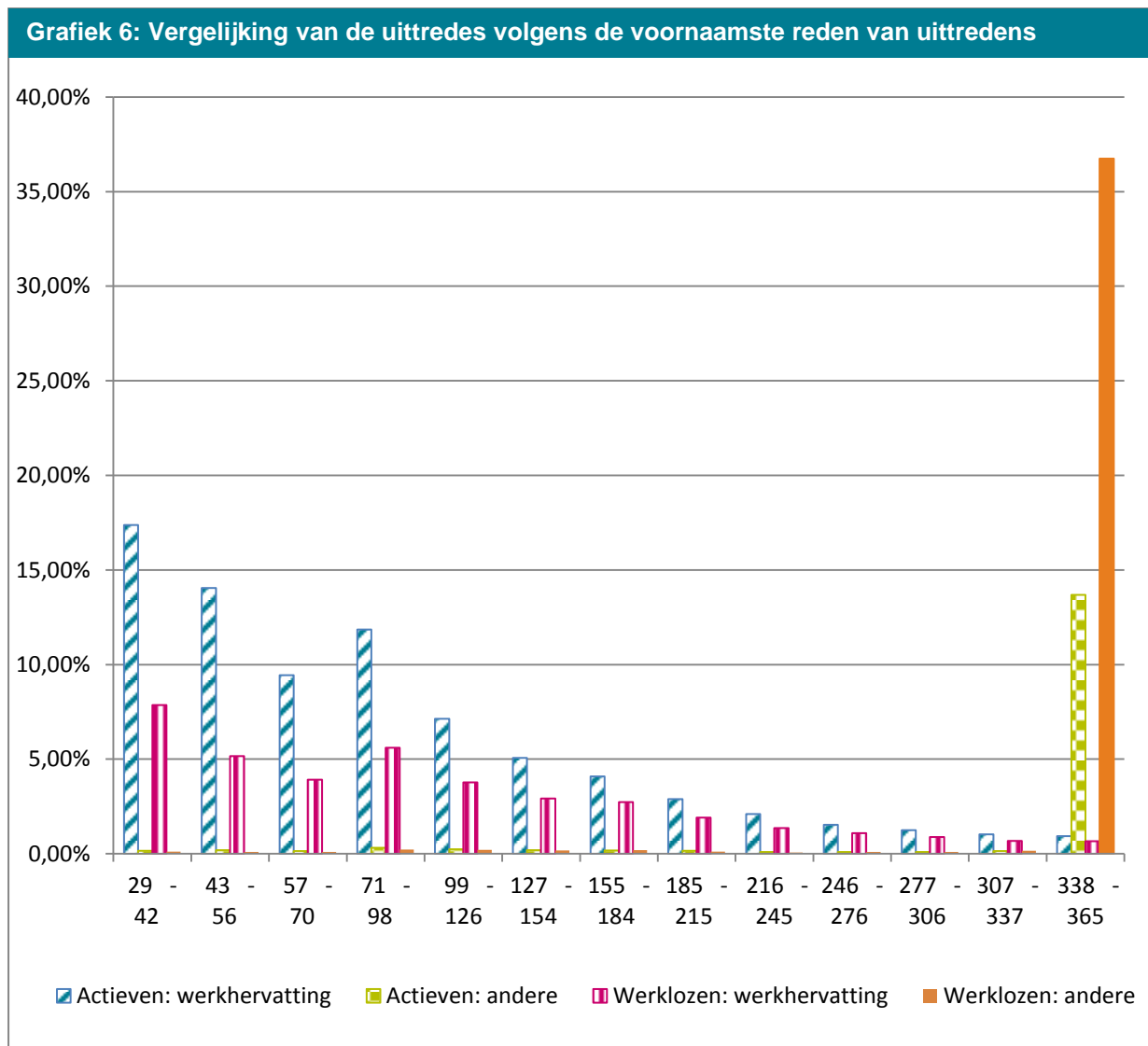
Tabel 42 : Uittredes per duur en reden van uittrede - Actieven - 2015 %

duur	werkhervatting	overlijden	pensionering	uitsluiting	andere	totaal
29 - 42 dagen	17,39%	0,01%	0,01%	0,04%	0,17%	17,62%
43 - 56 dagen	14,04%	0,02%	0,02%	0,05%	0,18%	14,32%
57 - 70 dagen	9,44%	0,02%	0,02%	0,08%	0,15%	9,69%
71 - 98 dagen	11,85%	0,03%	0,03%	0,29%	0,32%	12,52%
99 - 126 dagen	7,14%	0,03%	0,03%	0,34%	0,24%	7,78%
127 - 154 dagen	5,07%	0,03%	0,02%	0,32%	0,19%	5,63%
155 - 184 dagen	4,08%	0,03%	0,02%	0,35%	0,18%	4,66%
185 - 215 dagen	2,89%	0,03%	0,03%	0,58%	0,16%	3,69%
216 - 245 dagen	2,10%	0,04%	0,03%	0,48%	0,10%	2,75%
246 - 276 dagen	1,54%	0,03%	0,02%	0,60%	0,10%	2,28%
277 - 306 dagen	1,25%	0,02%	0,03%	0,65%	0,10%	2,05%
307 - 337 dagen	1,02%	0,03%	0,02%	0,61%	0,15%	1,83%
338 - 365 dagen	0,94%	0,02%	0,04%	0,48%	13,69%	15,18%
Totaal	78,74%	0,33%	0,33%	4,88%	15,72%	100,00%

Tabel 43 : Uittredes per duur en reden van uittrede - Werklozen – 2015 %

duur	werkhervatting	overlijden	pensionering	uitsluiting	andere	totaal
29 - 42 dagen	7,86%	0,07%	0,00%	0,16%	0,11%	8,19%
43 - 56 dagen	5,16%	0,05%	0,01%	0,28%	0,10%	5,60%
57 - 70 dagen	3,91%	0,04%	0,01%	0,48%	0,10%	4,55%
71 - 98 dagen	5,61%	0,08%	0,02%	1,56%	0,23%	7,49%
99 - 126 dagen	3,78%	0,07%	0,02%	1,78%	0,21%	5,86%
127 - 154 dagen	2,92%	0,05%	0,02%	1,66%	0,18%	4,82%
155 - 184 dagen	2,73%	0,06%	0,03%	1,88%	0,19%	4,88%
185 - 215 dagen	1,91%	0,06%	0,04%	2,40%	0,12%	4,52%
216 - 245 dagen	1,36%	0,04%	0,03%	1,99%	0,07%	3,50%
246 - 276 dagen	1,09%	0,08%	0,03%	2,96%	0,10%	4,26%
277 - 306 dagen	0,89%	0,05%	0,01%	2,92%	0,09%	3,97%
307 - 337 dagen	0,68%	0,05%	0,02%	2,44%	0,15%	3,35%
338 - 365 dagen	0,67%	0,05%	0,03%	1,53%	36,74%	39,02%
Totaal	38,56%	0,75%	0,29%	22,02%	38,38%	100,00%

Grafiek 6 illustreert sprekend het verschil tussen uitredes naar duur en reden tussen de actieven en werklozen.



v. Ziekteverzuim in België

1. Evolutie van het ziekteverzuim

a. Actieve bevolking

De evolutie van het ziekteverzuim tussen 2010 en 2015 wordt voor de actieve bevolking weergegeven in tabel 44. Het percentage verzuim wordt bekomen door volgende formule:

$$\frac{\text{Aantal ziekte-dagen in t}}{\text{PUG } 30/6 \cdot 365 \text{ dagen}}$$

Het aantal ziekte-dagen betreft het aantal kalenderdagen dat de actieve bevolking ziek is geweest enkel tijdens het betrokken jaar. De ziekte-dagen worden berekend vanaf de eerste ziekte-dag voor zover dat het geval uitgekeerd wordt door de verzekeringsinstellingen. Zoals reeds aangegeven beschikt de dienst niet over informatie van een afwezigheid wegens ziekte die eindigt tijdens een periode van gewaarborgd loon. Het ziekteverzuim wordt berekend voor de actieve bevolking. Dit betekent dat het aantal primaire uitkeringsgerechtigden (PUG) wordt verminderd met de bruggepensioneerden alsook met de werklozen. Categorieën van gerechtigden die van geen gewaarborgd loon genieten maar onmiddellijk van ZIV-uitkeringen genieten, werden wel opgenomen in de statistieken.

Tabel 44: Evolutie ziekteverzuim van de bevolking opgesplitst per sociale stand en geslacht (actieven) – 2010/2015

	Arbeiders			Bedienden			Totaal		
	Mannen	Vrouwen	Totaal	Mannen	Vrouwen	Totaal	Mannen	Vrouwen	Totaal
2010	3,44%	5,33%	4,08%	1,33%	2,59%	2,07%	2,58%	3,52%	3,02%
2011	3,63%	5,55%	4,28%	1,38%	2,65%	2,13%	2,71%	3,64%	3,15%
2012	3,52%	5,43%	4,18%	1,35%	2,58%	2,08%	2,64%	3,56%	3,08%
2013	3,55%	5,51%	4,23%	1,43%	2,68%	2,17%	2,68%	3,65%	3,14%
2014	3,74%	5,70%	4,43%	1,53%	2,96%	2,38%	2,82%	3,89%	3,34%
2015	3,92%	5,92%	4,63%	1,64%	3,16%	2,54%	2,95%	4,08%	3,50%

Het ziekteverzuim kent een stijgend verloop tussen 2010 en 2011. In 2012 is er een lichte terugval ten opzichte van 2011. Vanaf 2013 neemt het verzuim opnieuw toe. Het ziekteverzuim is beduidend hoger bij arbeiders dan bij bedienden. Een tweetal redenen liggen hieraan ten grondslag. Vooreerst is er het verschil in de periode van gewaarborgd loon en vervolgens de aard van de werkzaamheden die door een werknemer moeten worden uitgevoerd (zie infra).

Het ziekteverzuim bij vrouwen ligt hoger dan bij mannen. Deze vaststelling ligt in de lijn van de conclusies die werden gemaakt bij de analyse van de arbeidsongeschiktheid die de periode van één jaar overschrijdt. Ingevolge de toenemende participatie van de vrouwen op de arbeidsmarkt en dit tot aan de pensioenleeftijd, kon worden vastgesteld dat de toename van de invaliden vooral het gevolg is van een sterke stijging van het aantal vrouwelijke invaliden.

De verhoging van de pensioenleeftijd vanaf 2009 heeft er bijkomend voor gezorgd dat er zich meer vrouwen in de hoogste leeftijdscategorieën bevinden. Dat vrouwen meer ziekte-dagen opnemen dan mannen is ook reeds merkbaar in de periode van primaire arbeidsongeschiktheid.

b. Werklozen

De evolutie van het ziekteverzuim tussen 2010 en 2015 wordt voor de werkloze bevolking weergegeven in tabel 45. Hierbij werd dezelfde berekeningswijze gebruikt als deze die werd gehanteerd bij de berekening van het ziekteverzuim bij de actieve bevolking. Het ziekteverzuim ligt beduidend hoger dan bij de actieve bevolking.

Tabel 45: Evolutie ziekteverzuim van de bevolking opgesplitst per sociale stand en geslacht (werklozen) – 2010/2015									
	Arbeiders			Bedienden			Totaal		
	Mannen	Vrouwen	totaal	Mannen	Vrouwen	totaal	Mannen	Vrouwen	totaal
2010	3,91%	6,13%	4,94%	2,41%	3,85%	3,38%	3,59%	5,23%	4,46%
2011	4,12%	6,39%	5,19%	2,60%	4,26%	3,71%	3,79%	5,58%	4,75%
2012	4,59%	7,04%	5,75%	2,85%	4,69%	4,09%	4,23%	6,15%	5,25%
2013	4,83%	7,56%	6,09%	2,93%	5,02%	4,32%	4,43%	6,60%	5,57%
2014	5,07%	8,28%	6,52%	3,16%	5,41%	4,64%	4,67%	7,18%	5,96%
2015	5,30%	8,23%	6,60%	3,26%	5,52%	4,73%	4,86%	7,18%	6,04%

c. Evolutie van het ziekteverzuim per provincie en gewest

In Wallonië zijn, voor de actieven, de provincies Henegouwen en Luik de koplopers wat het aantal afwezigheidsdagen met arbeidsongeschiktheidsuitkeringen betreft. Het percentage verzuim ligt met respectievelijk 4,09% en 3,88% boven het landelijk gemiddelde van 3,50%. In Vlaanderen scoren de provincies West-Vlaanderen en Limburg het slechtst met een verzuimpercentage boven het gemiddelde.

Deze vaststellingen hoeven niet te verbazen en sluiten aan bij de conclusies die werden geformuleerd in de nota BU 2013/29: Analyse van de uitgaven van de invaliditeitsverzekering vanuit geografisch perspectief in België. In die nota werd het verband aangetoond tussen de sociaal economische status van een provincie en arbeidsongeschiktheid, waar de positie die op de sociale ladder wordt ingenomen, werd gemeten aan de hand van het opleidingsniveau, het inkomen en de werkzaamheidsgraad. Het grootste ziekteverzuim wordt aangetroffen in die provincies waar het opleidingsniveau, het inkomen en de graad van tewerkstelling het laagst is.

Als naar de evoluties van het ziekteverzuim voor de actieven over de jaren 2010 en 2015 wordt gekeken (tabel 46), kan worden vastgesteld dat alle Vlaamse provincies behalve Limburg aan een inhaalbeweging bezig zijn. In het Vlaamse gewest ligt enkel in Limburg (+12,10%) het groeipercentage lager dan het gemiddelde (+15,82%). In Wallonië stijgt het ziekteverzuim minder dan gemiddeld in de periode 2010-2015. De enige uitzondering hierop is de provincie Waals-Brabant (+18,84%).

Tabel 46 : Evolutie van het ziekteverzuim per provincie - Actieven

Provincies	2010	2011	2012	2013	2014	2015	% evo 2010/2015
ANTWERPEN	2,86%	3,01%	2,96%	3,02%	3,26%	3,46%	20,85%
VLAAMS-BRABANT	2,48%	2,57%	2,53%	2,64%	2,84%	3,04%	22,60%
BRABANT WALLON	2,44%	2,54%	2,42%	2,54%	2,72%	2,90%	18,84%
BRUSSEL-BRUXELLES	2,04%	2,17%	2,09%	2,19%	2,39%	2,49%	21,97%
WEST-VLAANDEREN	3,06%	3,25%	3,20%	3,26%	3,43%	3,65%	19,17%
OOST-VLAANDEREN	2,98%	3,08%	3,04%	3,15%	3,34%	3,51%	17,79%
HAINAUT	3,76%	3,85%	3,75%	3,76%	3,91%	4,09%	8,83%
LIEGE	3,57%	3,73%	3,64%	3,66%	3,82%	3,88%	8,69%
LIMBURG	3,80%	3,98%	3,83%	3,86%	4,15%	4,26%	12,10%
LUXEMBOURG	3,19%	3,29%	3,17%	3,37%	3,59%	3,69%	15,54%
NAMUR	3,00%	3,18%	3,02%	3,02%	3,19%	3,39%	13,05%
ONBEKEND	3,37%	3,44%	3,29%	3,35%	3,34%	3,35%	-0,64%
Totaal	3,02%	3,15%	3,08%	3,14%	3,34%	3,50%	15,82%
Gewest Brussel	2,04%	2,17%	2,09%	2,19%	2,39%	2,49%	21,97%
Gewest Vlaanderen	2,98%	3,11%	3,06%	3,13%	3,35%	3,53%	18,47%
Gewest Wallonië	3,40%	3,52%	3,41%	3,45%	3,61%	3,76%	10,46%
Onbekend	3,37%	3,44%	3,29%	3,35%	3,34%	3,35%	-0,64%
Totaal	3,02%	3,15%	3,08%	3,14%	3,34%	3,50%	15,82%

Als naar de evoluties van het ziekteverzuim voor de werklozen over de jaren 2010 en 2015 wordt gekeken (tabel 47), kan worden vastgesteld dat de groeipercentages in het Vlaamse gewest (34,50%) zich onder het landelijke gemiddelde (+35,42%) bevinden. In Wallonië is de stijging het meest uitgesproken in de

provincie Waals-Brabant (+49,40%). Gewestelijk scoort Brussel het slechtst. Het verzuim bij de werkloze populatie is er in de onderzochte periode gestegen met 60,90%, ruim boven het landelijk gemiddelde van 35,42%.

Tabel 47 : Evolutie van het ziekteverzuim per provincie - Werklozen

Provincies	2010	2011	2012	2013	2014	2015	% evo 2010/2015
ANTWERPEN	3,74%	3,92%	4,24%	4,45%	4,90%	5,08%	35,82%
VLAAMS-BRABANT	4,06%	4,11%	4,58%	5,07%	5,13%	5,49%	35,15%
BRABANT WALLON	2,88%	3,09%	3,28%	3,51%	3,95%	4,30%	49,40%
BRUSSEL-BRUXELLES	2,58%	2,71%	3,18%	3,50%	3,77%	4,15%	60,90%
WEST-VLAANDEREN	4,47%	4,90%	5,30%	5,43%	5,70%	5,82%	30,17%
OOST-VLAANDEREN	4,04%	4,46%	4,98%	5,17%	5,59%	5,51%	36,34%
HAINAUT	5,49%	5,96%	6,68%	7,12%	7,58%	7,45%	35,68%
LIEGE	4,96%	5,26%	5,77%	6,45%	6,94%	6,61%	33,19%
LIMBURG	6,38%	6,99%	7,57%	7,54%	8,05%	8,57%	34,33%
LUXEMBOURG	4,41%	4,65%	5,30%	5,88%	6,19%	6,34%	43,66%
NAMUR	4,50%	4,75%	5,49%	5,48%	6,10%	6,19%	37,62%
ONBEKEND	27,68%	25,13%	24,89%	23,37%	22,12%	22,97%	-17,01%
TOTAAL	4,46%	4,75%	5,25%	5,57%	5,96%	6,04%	35,42%
Gewest Brussel	2,58%	2,71%	3,18%	3,50%	3,77%	4,15%	60,90%
Gewest Vlaanderen	4,39%	4,72%	5,15%	5,34%	5,72%	5,90%	34,50%
Gewest Wallonië	4,96%	5,31%	5,92%	6,37%	6,84%	6,71%	35,33%
Onbekend	27,68%	25,13%	24,89%	23,37%	22,12%	22,97%	-17,01%
Totaal	4,46%	4,75%	5,25%	5,57%	5,96%	6,04%	35,42%

2. Duur van het verzuim

a. Duur van het verzuim per beëindigde geval in kalenderdagen per geslacht en activiteit

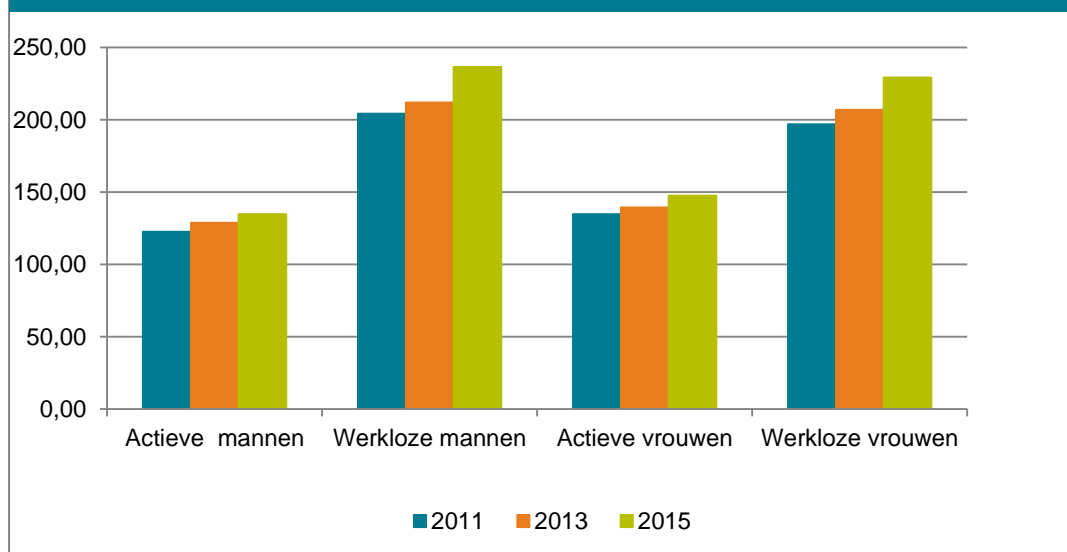
Om de verschillen in gewaarborgd loon te neutraliseren en een vergelijking te kunnen maken tussen de duur van arbeidsongeschiktheid van de actieven en de werklozen, werd bij de berekening van de duur van het ziekteverzuim van de beëindigde gevallen, geen rekening gehouden met de gevallen waarvan de totale duur van de ziekteperiode **minder dan een maand** is. Voor de overblijvende gevallen, dus met een duur groter dan een maand, wordt de duur berekend vanaf de eerste dag van arbeidsongeschiktheid.

In de periode 2011-2015 is het ziekteverzuim systematisch toegenomen zowel bij de mannelijke als bij de vrouwelijke populatie (tabel 48). Bij de mannen is het aantal dagen ziekteverzuim gestegen van 134,15 tot 151,11 kalenderdagen (+12,64%). Bij de vrouwen steeg het verzuim in de periode 2011-2015 met 11,50% tot 164,28 kalenderdagen. Vrouwen zijn significant meer afwezig wegens ziekte dan mannen en opvallend hebben ook werklozen meer verzuimdagen dan actieven. Zo ligt de duur van de arbeidsongeschiktheid bij werkloze mannen gemiddeld 75,56% hoger dan bij actieve gerechtigden. Vrouwelijke werklozen zijn in de primaire periode van arbeidsongeschiktheid 55,26 % langer ziek dan bij de actieven.

Tabel 48: Duur van het verzuim per beëindigd geval in kalenderdagen per geslacht en activiteit

	2011	2012	2013	2014	2015	% evo 2014/2013	% evo 2015/2014
Actieve mannen	122,55	126,30	128,80	131,82	134,80	2,34%	2,27%
Werkloze mannen	204,38	210,15	211,98	219,37	236,66	3,49%	7,88%
Totaal mannen	134,15	138,38	141,85	146,02	151,11	2,94%	3,48%
Actieve vrouwen	134,74	136,98	139,43	144,76	147,64	3,82%	1,99%
Werkloze vrouwen	196,89	203,19	206,96	216,61	229,22	4,66%	5,82%
Totaal vrouwen	147,34	150,58	153,47	160,04	164,28	4,28%	2,65%
Werklozen	199,65	205,74	208,88	217,66	232,10	4,21%	6,63%
Actieven	128,98	131,96	134,48	138,78	141,75	3,20%	2,14%
Algemeen totaal	141,35	145,07	148,24	153,78	158,41	3,74%	3,01%

Uit de evolutietabel blijkt eveneens de toename van het werkverzuim. De toename in 2015 ten opzichte van 2014 situeert zich vooral bij de mannelijke werklozen en de vrouwelijke werklozen.

Grafiek 7: Duur van het verzuim per beëindigd geval in kalenderdagen per geslacht en activiteit

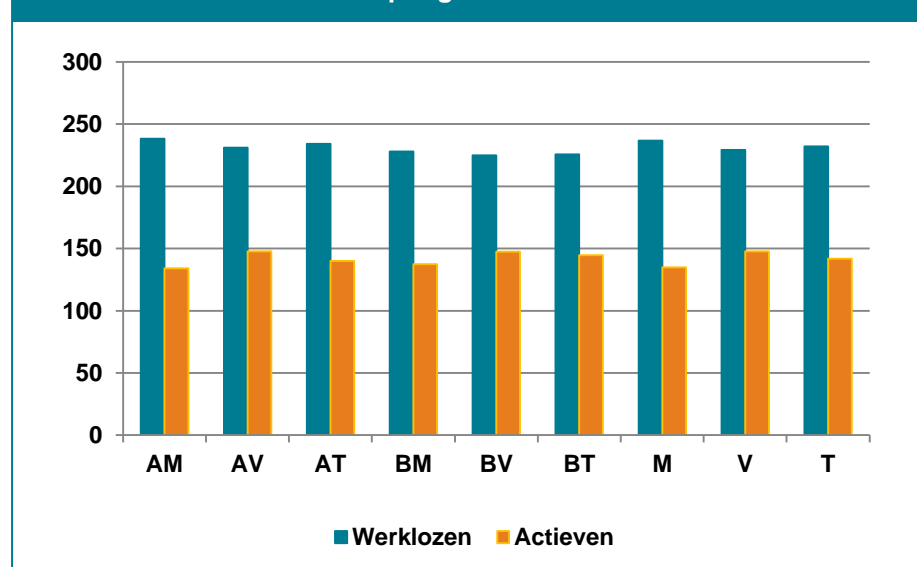
Bij de actieven is de ziekte duur van arbeiders en bedienden vergelijkbaar als we kijken naar sociale stand en geslacht.

Tabel 49: Duur actieven/werklozen - per geslacht/sociale stand - 2015

	Werklozen	Actieven	WL - ACT
AM	238,18	134,03	104,15
AV	231,03	147,77	83,26
AT	234,13	139,88	94,25
BM	228,05	137,33	90,71
BV	224,93	147,51	77,41
BT	225,68	144,70	80,98
M	236,66	134,80	101,86
V	229,22	147,64	81,58
T	232,10	141,75	90,35

Uit grafiek 8 blijkt dat ongeacht het geslacht of de sociale stand de gemiddelde duur van arbeidsongeschiktheid steeds hoger ligt bij werklozen dan bij de actieven.

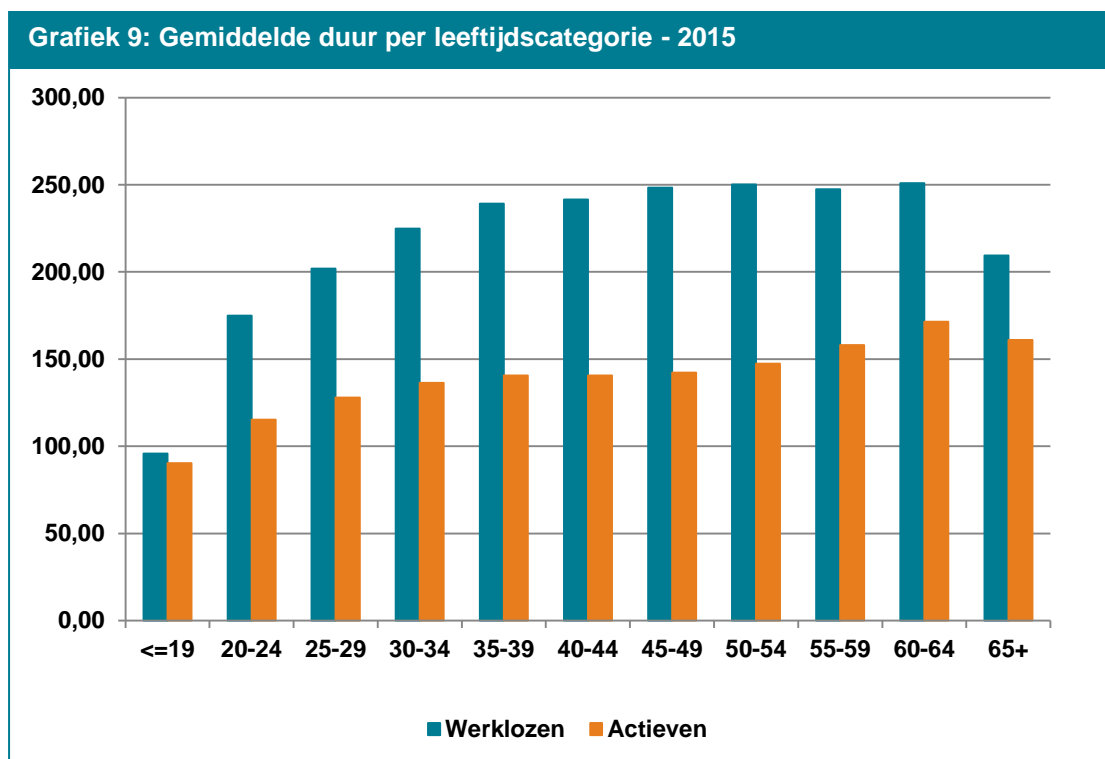
Grafiek 8: Gemiddelde duur per geslacht/sociale stand- 2015



b. Duur van het verzuim per beëindigde geval in kalenderdagen per activiteit en leeftijdsgroep

Het aantal dagen van arbeidsongeschiktheid neemt toe met de leeftijd. Bij werklozen stabiliseert het verzuim evenwel vanaf de leeftijd van 45 jaar. Dit toont nogmaals de correlatie aan tussen een vergrijzende bevolking en de evolutie van het ziekteverzuim.

De werklozen hebben voor elke leeftijdscategorie beduidend meer ziekte dagen dan de actieven (grafiek 9). Intrede vanuit de werkloosheid in arbeidsongeschiktheid gaat samen met een langere ziekte duur.



Conclusie

Het ziekteverzuim stijgt in de periode 2010 tot 2011. In 2012 is er een lichte daling te noteren waarna het ziekteverzuim vanaf 2013 opnieuw constant toeneemt.

Het ziekteverzuim ligt beduidend hoger bij arbeiders dan bij bedienden. Dit heeft niet alleen te maken met het verschil in de periode van gewaarborgd loon maar ook met de typische activiteit die door arbeiders wordt uitgeoefend. Het werk is fysiek zwaarder en de loopbaan langer.

Het ziekteverzuim ligt beduidend hoger bij vrouwen dan bij mannen. Het feit dat werkende vrouwen tegelijk meer zorgfuncties opnemen dan mannen, kan de proportioneel sterkere toename van ziekteverzuim bij vrouwen, mogelijk objectiveren.

Bij de arbeiders kan worden vastgesteld dat het aantal gevallen komende vanuit de werkloosheid in absolute cijfers, over de vastgestelde periode licht is afgenomen. Bij de werkloze bedienden is het aantal intredes teruggevallen tot op het niveau van 2010. Het intredecijfer, dat wordt bekomen door de absolute intredcijfers af te zetten tegenover de evolutie van de PUG-BRUG per sociale stand en activiteit, stijgt in de onderzochte periode licht zowel bij werklozen, als bij actieven. Hierbij dient opgemerkt dat na de forse toename in 2013 het intredcijfer bij de werklozen vanaf 2014 opmerkelijk is gedaald.

Gerechtigden die vanuit een statuut als werkloze in de ziekteverzekering intreden verzuimen langer dan gerechtigden die ziek worden vanuit een tewerkstelling. 27,45% van de werklozen hebben een ziekteperiode van meer dan 338 dagen daar waar actieven in de laatste periode voor intrede in invaliditeit slechts 12,14% vertegenwoordigen van het totaal aantal uitredes. Deze vaststelling kan mogelijk verklaard worden doordat arbeidsongeschikten komende vanuit de werkloosheid proportioneel meer lijden aan psychische ziekten in de hand gewerkt omwille van het feit dat betrokkene hun werk hebben verloren of geen werk hebben gevonden. Het toenemend aantal jonge arbeidsongeschikte werklozen met psychische problemen is verontrustend en vraagt om specifieke aandacht. Tenslotte kan het langdurig ziekteverzuim bij werklozen ook in de hand gewerkt worden door het feit dat werklozen bij gebrek aan een job, moeilijker te integreren zijn.

Net als bij invaliden blijven ook in de periode van primaire arbeidsongeschiktheid zowel bij de actieven als bij de werklozen de psychische problematiek en de musculoskeletale aandoeningen verantwoordelijk voor langdurige arbeidsongeschiktheid. Positief is de vaststelling dat meer dan 82% van de actieven na een ziekteperiode opnieuw het werk hervatten. De resultaten naar werkhervatting zijn het gunstigst bij een arbeidsongeschiktheid van relatief korte duur. Na vier maanden stijgen de kansen op langdurige arbeidsongeschiktheid gevoelig.

Het aantal intredes per PUG-BRUG ligt het hoogst in de provincies Limburg en Henegouwen. Naar opleidingsniveau, werkgelegenheidsgraad en inkomen scoren deze beide provincies het minst goed. Dat leidt naar het besluit dat de sociaal economische status, ongeacht de regio of provincie, positief gecorreleerd is met arbeidsongeschiktheid wegens ziekte. Investeren in opleiding en jobcreatie zal logischerwijze dan ook een positieve bijdrage leveren op een daling van de arbeidsongeschiktheidscijfers.

90,59% van de arbeidsongeschikten meldt zich slechts één keer ziek in 2015.

De oorzaken die aan de basis liggen van het toenemend ziekteverzuim zijn dezelfde als deze die aan de basis liggen van het langdurig verzuim, waarbij langdurig verzuim wordt gedefinieerd als een afwezigheid wegens ziekte die één jaar overstijgt. In dat verband kan worden verwezen naar de nota BU 2016/71 van 16 november 2016: Verklarende factoren met betrekking tot de stijging van het aantal invaliden.