



Facteurs explicatifs de l'augmentation du nombre d'invalides : travailleurs salariés



Sommaire

Introduction	3
1^{ère} Partie - Évolution de la population, des titulaires indemnissables et des invalides	5
I. Population	6
II. Titulaires indemnissables moins Prépensionnés (TI-PREP)	7
1. Ventilation par sexe	7
2. Ventilation par sexe et statut social	8
III. Taux de participation	9
1. Hommes	9
2. Femmes	10
IV. Invalides	11
1. Ventilation par sexe	11
2. Ventilation par sexe et statut social	13
V. Taux d'invalidité	13
1. Ventilation par sexe	14
2. Ventilation par sexe et par statut social	15
2^e Partie - Caractéristiques de l'invalidité	17
I. Entrées en invalidité et âge moyen de l'entrée en invalidité	18
1. Entrées	18
2. Âge moyen de l'entrée en invalidité	19
II. Durée de l'invalidité	20
III. Motifs de sortie de l'invalidité	21
IV. Invalides par groupe de maladies	22
1. Ouvriers hommes + femmes	23
2. Employés hommes + femmes	24
3. Taux d'invalidité par groupe de maladies	25

3 ^e Partie	Prévisions d'avenir de l'évolution du nombre d'invalides	27
I.	Scénario 1 (INAMI)	28
II.	Scénario 2 (Bureau fédéral du Plan)	28
III.	Scénario 3 (Bureau fédéral du Plan)	29
IV.	Conclusion	29
	4 ^e partie : conclusion générale	31
	Conclusion	32
	Bibliographie	35
	Annexes	37

Introduction

Les dépenses en invalidité ont fortement augmenté ces dernières années. Cette augmentation s'explique en grande partie par le nombre croissant d'invalides. Le présent rapport note donne un aperçu de l'évolution des principaux indicateurs qui expliquent le nombre croissant d'invalides.

Dans une première partie, la relation entre l'évolution du nombre d'invalides, pour la période de 1993 à 2012, et quelques populations macroéconomiques telles que l'évolution de la population et des titulaires indemnisables sera examinée. À l'aide du taux de participation et du taux d'invalidité, on examinera dans quelle mesure ces populations évoluent l'une par rapport à l'autre. L'effet du passage d'une catégorie d'âge à une autre sera également abordé.

Dans la deuxième partie de ce rapport, quelques aspects de l'invalidité seront analysés : entrées en invalidité, sorties de l'invalidité, durée de l'invalidité et évolutions dans les groupes de maladies.

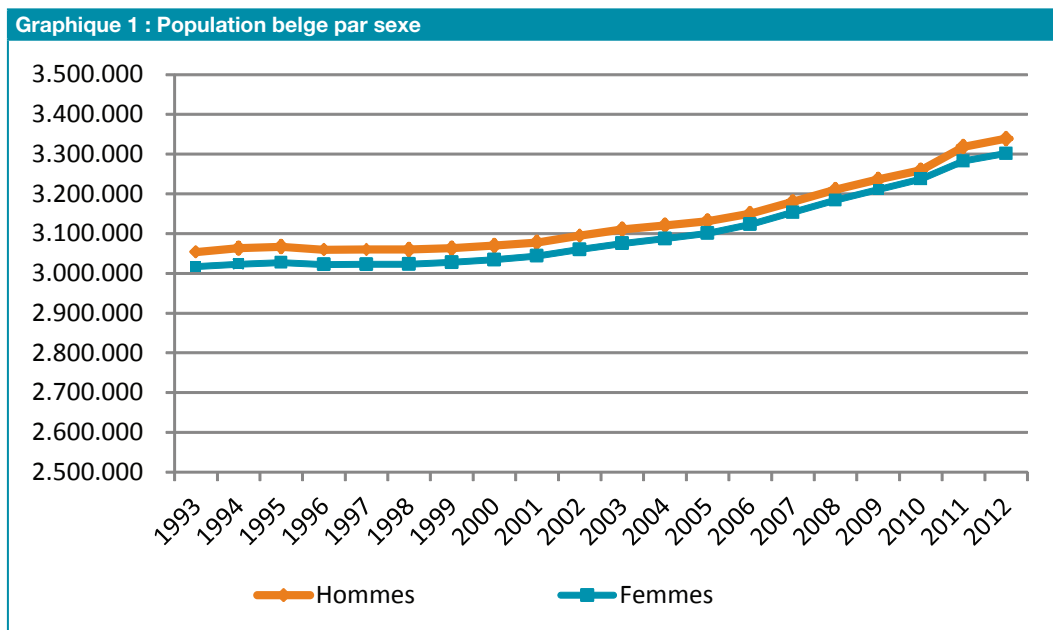
Dans une troisième partie, nous tenterons de prévoir l'évolution future du nombre d'invalides sur la base de toutes les données du passé.

1^{ère} Partie
Évolution de la
population, des titulaires
indemnifiables et des
invalides



I. Population

Les tableaux 1a-c en annexe présentent l'évolution de la population belge entre 1993 et 2012, ventilée par sexe et par tranches d'âge de 5 ans (pour la population à partir de 20 ans jusqu'à 64 ans inclus).



La population dans les catégories d'âge 20-64 est passée de 6.070.910 à 6.640.329 entre 1993 et 2012. Ceci correspond à une augmentation de 569.419 personnes, soit +9,38 %. Ventilé par sexe, on constate qu'au total, il y a un peu plus d'hommes que de femmes dans la catégorie d'âge 20-64. L'augmentation chez les femmes (+284.598, soit +9,43 %) est comparable à celle chez les hommes (+284.821, soit +9,33 %). Les 2 sexes évoluent quasiment en parallèle. Il ressort du graphique 1 que l'augmentation de la population est surtout frappante à partir de 2002.

Si on examine l'évolution par catégorie d'âge, on constate que l'effet du vieillissement de la population reste nettement perceptible.

1993-2012	Hommes	Femmes	Total
20-24	-3,03%	-1,31%	-2,18%
25-29	-12,64%	-9,28%	-11,00%
30-34	-9,46%	-7,76%	-8,62%
35-39	-3,87%	-3,49%	-3,68%
40-44	10,29%	10,63%	10,46%
45-49	29,06%	28,66%	28,86%
50-54	51,69%	49,13%	50,40%
55-59	31,46%	28,10%	29,75%
60-64	17,68%	10,54%	13,95%

Dans tableau 1, on observe un net glissement au niveau des catégories d'âges. Dans les catégories d'âge plus avancées, on note une progression nette de la population alors que dans les catégories d'âge plus jeunes la population a régressé au cours de ces 20 dernières années. L'augmentation du nombre de personnes âgées peut s'expliquer par le fait que les personnes qui sont nées pendant le baby-boom qui a suivi la 2^e guerre mondiale se situent de plus en plus dans les catégories d'âge plus avancées. La régression de la population dans les catégories plus jeunes est, quant à elle, due au fait que le nombre de naissances connaît une tendance à la baisse dans les années '70 et '80.

Le vieillissement de la population active entre 20 et 64 ans est une tendance qui – selon toute attente – se poursuivra les années à venir.

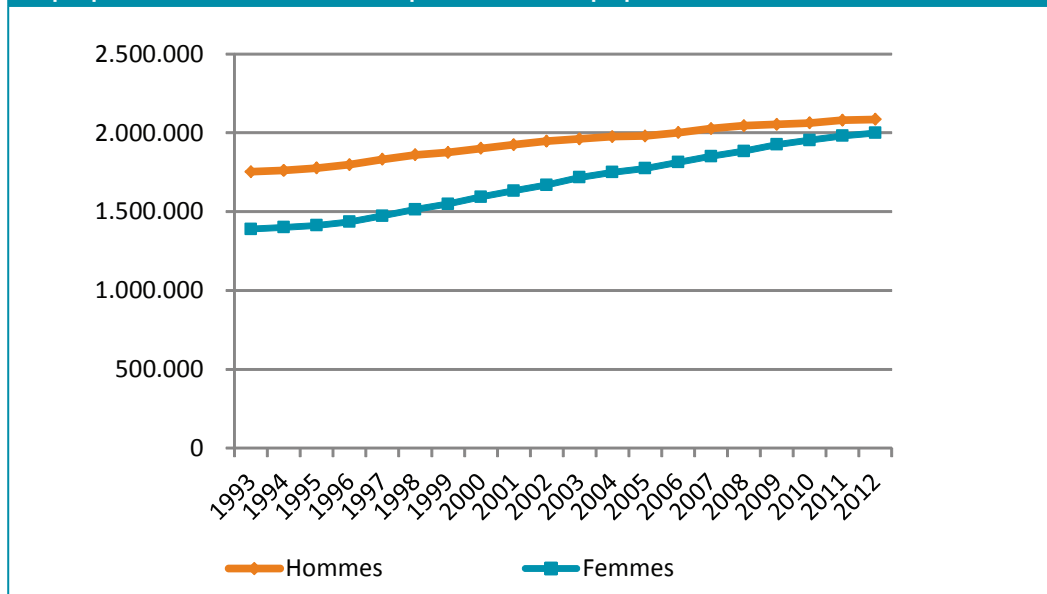
II. Titulaires indemnisables moins Prépensionnés (TI-PRÉP)

Le tableau 2a-g en annexe présente l'évolution du nombre de TI-PRÉP entre 1993 et 2012, ventilée par sexe, statut social et tranches d'âge de 5 ans.

1. Ventilation par sexe

Conformément à l'article 86, § 1^{er}, de la loi relative à l'assurance obligatoire soins de santé et indemnités, coordonnée le 14 juillet 1994 (loi SSI), les titulaires indemnisables ont droit aux indemnités d'incapacité de travail. Cette définition tient compte de la population active, des chômeurs et des invalides. Il n'est donc pas tenu compte des fonctionnaires ni des travailleurs indépendants. Le nombre de prépensionnés est déduit du nombre de titulaires indemnisables. Théoriquement, ce groupe de personnes a également droit aux indemnités mais elles n'exerceront jamais ce droit étant donné qu'elles n'en tireraient aucun avantage financier.

Graphique 2 : Titulaires indemnisables par sexe sans les prépensionnés



Le nombre total de TI-PRÉP est passé de 3.142.851 à 4.084.078 entre 1993 et 2012. Ceci correspond à une augmentation de 29,95 %. Le nombre de TI-PRÉP a donc augmenté de manière plus significative que la population (+9,38 %). Ventilé par sexe, on constate que le nombre de femmes titulaires indemnissables (+43,83 %) a augmenté de manière plus significative que le nombre d'hommes titulaires indemnissables (+18,95 %) au cours de ces 20 dernières années. En 2012, il y a, au total, quand même encore un peu plus d'hommes titulaires indemnissables que de femmes.

Le nombre de prépensionnés a diminué de 136.963 à 112.915 entre 1993 et 2012, ce qui correspond à une diminution de -17,56 %. Le nombre de femmes prépensionnées est passé de 15.068 à 30.631 unités. Le nombre d'hommes prépensionnés a, quant à lui, diminué de 121.895 à 82.284.

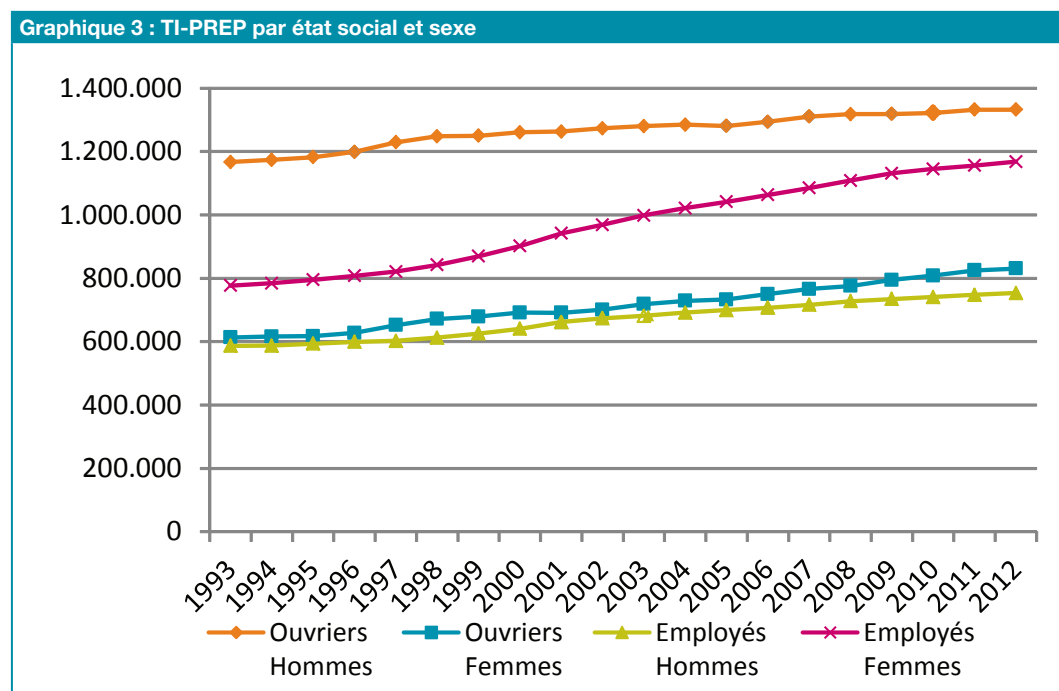
Le relèvement de l'âge de la pension des femmes entre 1997 et 2009 - de 60 à 65 ans - peut être avancé comme explication possible de la forte augmentation du nombre de femmes TI-PRÉP. Alors que les femmes titulaires indemnissables sortaient autrefois du système à l'âge de 60 ans, elles n'en sortent aujourd'hui qu'à 65 ans.

Afin de neutraliser l'effet du relèvement de l'âge de la pension, le tableau ci-dessous présente l'évolution du nombre de TI-PRÉP entre 1993 et 2012 pour les catégories d'âge de moins de 60 ans.

	1993	2012	Évolution 93-12	Évolution 93-12
Hommes (-60)	1.686.306	1.982.711	296.405	17,58%
Femmes (-60)	1.384.521	1.909.724	525.203	37,93%
Total (-60)	3.070.827	3.892.435	821.608	26,76%

Ces chiffres montrent que le nombre de femmes TI-PRÉP de moins de 60 ans a très fortement augmenté au cours des 20 dernières années. Abstraction faite de l'effet du relèvement de l'âge de la pension des femmes, on constate donc une nette féminisation du marché du travail.

2. Ventilation par sexe et statut social



Si l'on répartit le nombre de titulaires indemnissables par statut social, on constate que la majorité des hommes sont des ouvriers : 1.332.197 ouvriers contre 753.126 employés en 2012. Au cours des 20 dernières années, le nombre d'employés (+28,39 %) a toutefois augmenté de manière plus significative que le nombre d'ouvriers (+14,20 %).

Quant aux femmes titulaires indemnissables, la plupart d'entre elles sont des employées : 1.167.961 employées contre 830.794 ouvrières en 2012. Chez les femmes aussi, le nombre d'employées (+50,34 %) a augmenté de manière plus significative que le nombre d'ouvrières (+35,57 %) au cours des 20 dernières années.


Outre une forte augmentation du nombre de femmes titulaires indemnissables, on perçoit donc aussi, une légère augmentation du nombre d'employés par rapport au nombre d'ouvriers. En 1993, 56,62 % étaient ouvriers et 43,38 % employés. En 2012, 52,96 % des titulaires indemnissables étaient ouvriers et 47,04 % employés.

III. Taux de participation

Le tableau 3a-c en annexe présente l'évolution du taux de participation entre 1993 et 2012, ventilée par sexe et tranches d'âge de 5 ans.

Formule : le taux de participation est calculé en divisant, par tranche d'âge de 5 ans, le nombre de TI-PRÉP par la population (POP).

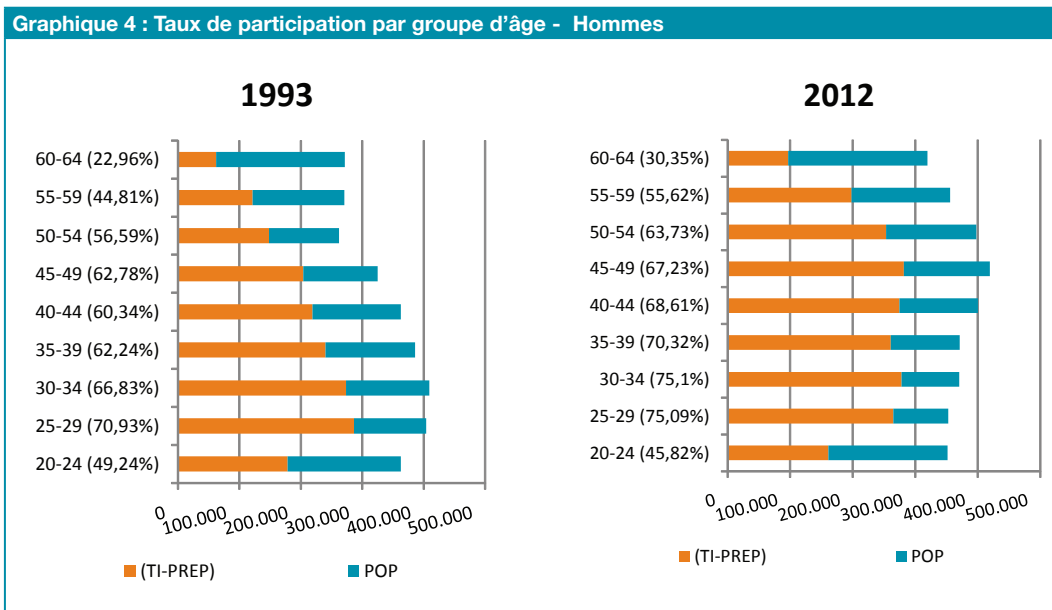
$$\text{Taux de participation} = \frac{\text{TI-PRÉP}}{\text{POP}}$$

 Le **taux de participation** donne une indication de la manière dont le nombre de titulaires salariés évolue par rapport à l'ensemble de la population belge. L'évolution du taux de participation peut donc être considérée comme l'évolution du pourcentage de personnes participant au système en qualité de salariés.

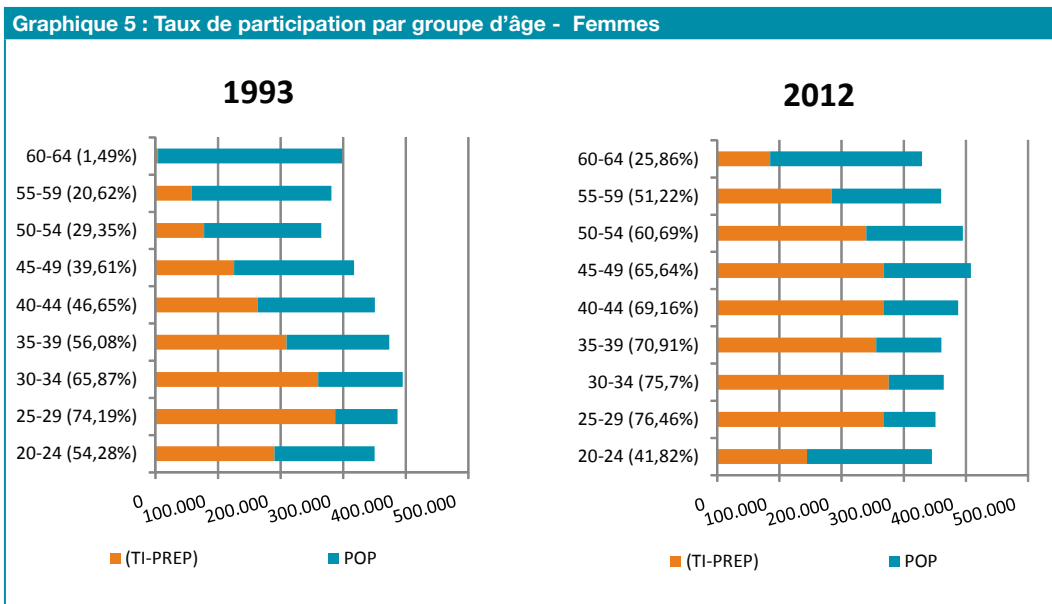
1. Hommes

Les graphiques 4 et 5 présentent le taux de participation des différentes catégories d'âge pour les années 1993 et 2012. Une fois de plus, ces graphiques illustrent clairement le phénomène du vieillissement de la population. Alors qu'en 1993, les populations les plus importantes se situaient encore dans les catégories d'âge plus jeunes, celles-ci sont passées dans les catégories d'âge plus avancées en 2012.

Le pourcentage total des hommes entre 20 et 64 ans qui participent au système en qualité de travailleurs salariés a légèrement augmenté entre 1993 et 2012 : de 56,77 % à 62,00 %. Si on examine la ventilation par catégorie d'âge, on remarque que le taux de participation a augmenté dans toutes les catégories d'âge sauf dans la catégorie d'âge 20-24 où le taux de participation diminue légèrement.



2. Femmes



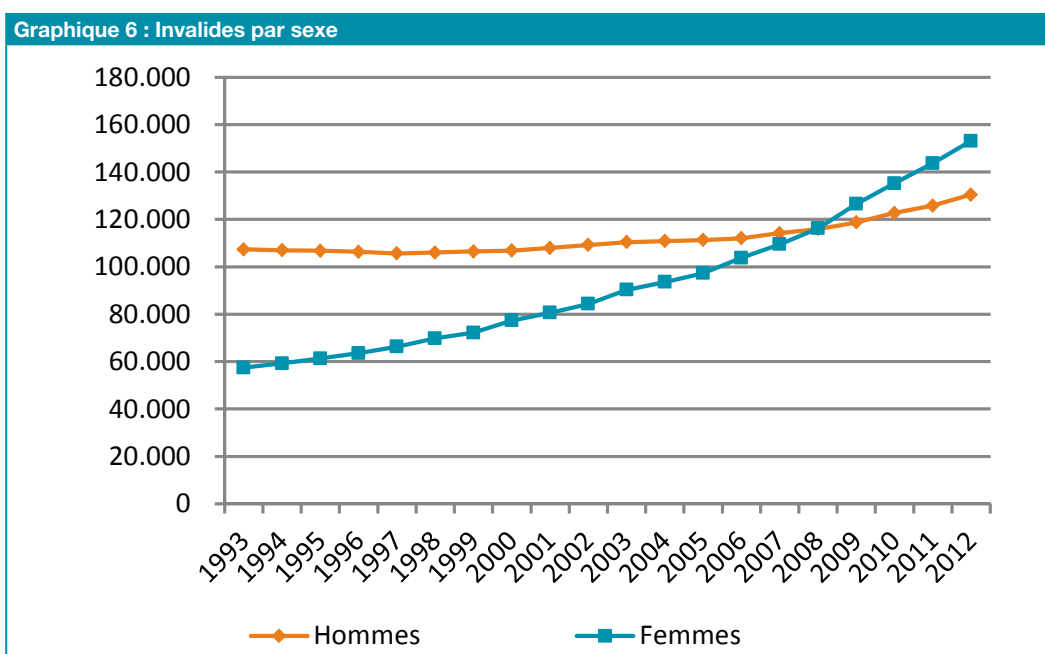
Les graphiques 4 et 5 montrent clairement que chez les femmes le taux de participation s'est nettement accru. Le taux de participation total des femmes entre 20 et 64 ans a progressé de 45,60 % à 60,26 %, dans la période de 1993 à 2012. C'est surtout dans les catégories d'âge plus avancées que le taux de participation a très fortement augmenté. Ceci démontre non seulement que le taux de participation des femmes sur le marché du travail est plus élevé qu'autrefois, mais qu'elles restent aussi de plus en plus longtemps actives sur le marché du travail.

La forte baisse du taux de participation pour la catégorie d'âge 20-24 est probablement due au fait que les femmes aussi étudient de plus en plus longtemps. Ce n'est donc qu'à un âge plus avancé qu'elles intègrent le marché du travail.

IV. Invalides (INV)

Le tableau 4a-g en annexe présente l'évolution du nombre d'invalides entre 1993 et 2012, ventilée par sexe, statut social et tranches d'âge de 5 ans.

1. Ventilation par sexe



Le nombre total d'invalides est passé de 164.751 à 283.541 entre 1993 et 2012. Ceci correspond à une hausse de 118.790 invalides, soit 72,10 %. Comme le montre le graphique 6, la plus forte augmentation du nombre d'invalides s'observe chez les femmes. Entre 1993 et 2012, le nombre de femmes invalides a progressé sans cesse de 57.443 en 1993 à 153.089 en 2012. Ceci correspond à une augmentation de 95.646 invalides, soit 166,51 % sur une période de 20 ans.

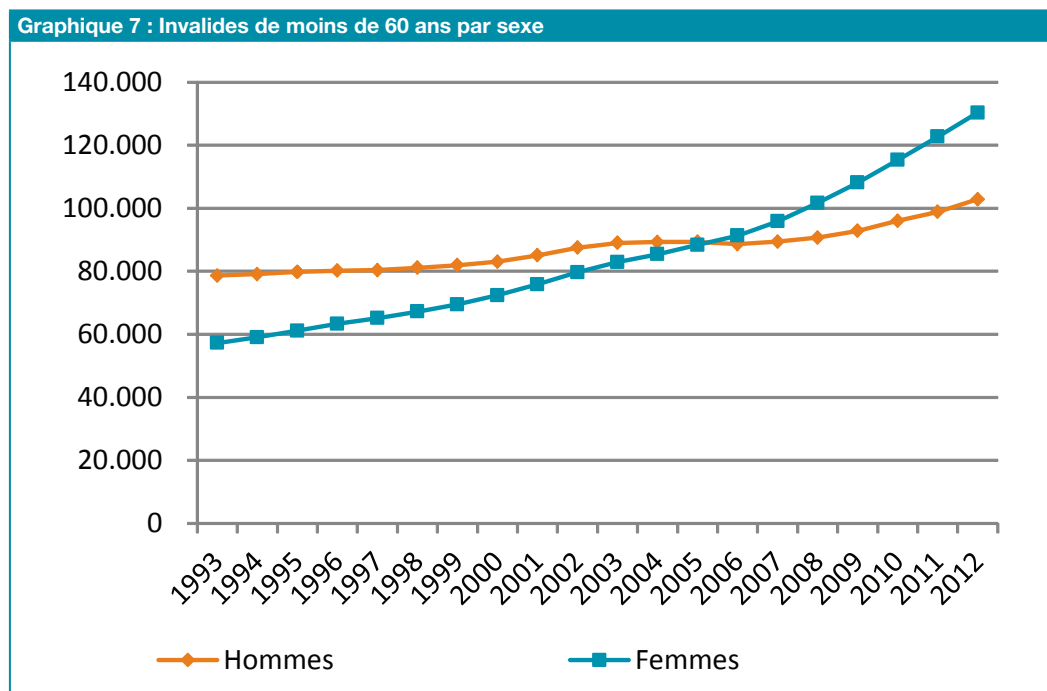
Chez les hommes, on observe une légère diminution du nombre d'invalides entre 1993 et 1997. À partir de 1998, le nombre d'hommes invalides augmente de nouveau. Sur toute la période considérée, le nombre d'hommes invalides est passé de 107.308 à 130.452, ce qui correspond à une augmentation de 23.144 invalides, soit 21,57 % sur une période de 20 ans.

Remarquons que pour les invalides aussi, le relèvement de l'âge de la pension influence l'évolution du nombre d'invalides. Le relèvement de l'âge de la pension des femmes a, de 2 façons, une incidence sur le nombre de femmes invalides :

- les femmes risquent de devenir invalides jusqu'à un âge plus avancé.
- les femmes qui sont déjà reconnues invalides, peuvent, si la reconnaissance de l'incapacité de travail est maintenue, rester plus longtemps en invalidité. Dans le passé, ces femmes sortaient de l'invalidité à l'âge de 60 ans. Elles passaient alors à un régime de pension.

Suite au relèvement de l'âge de la pension, le nombre de femmes invalides dans la catégorie d'âge 60-65+ est passé de 187 à 22.797, dans la période 1993-2012.

Afin de neutraliser l'effet de ce facteur, le graphique 7 présente l'évolution du nombre d'invalides âgés de moins de 60 ans.



Abstraction faite du nombre d'invalides de plus de 60 ans, on note une progression du nombre d'invalides de 97.266, soit une augmentation de 71,58 % entre 1993 et 2012. Ventilée par sexe, l'évolution se présente comme suit : +24.230 hommes invalides (= +30,82 %) et +73.036 femmes invalides (= +127,56 %). Ces chiffres montrent que le relèvement de l'âge de la pension des femmes n'explique que partiellement l'augmentation du nombre de femmes invalides.

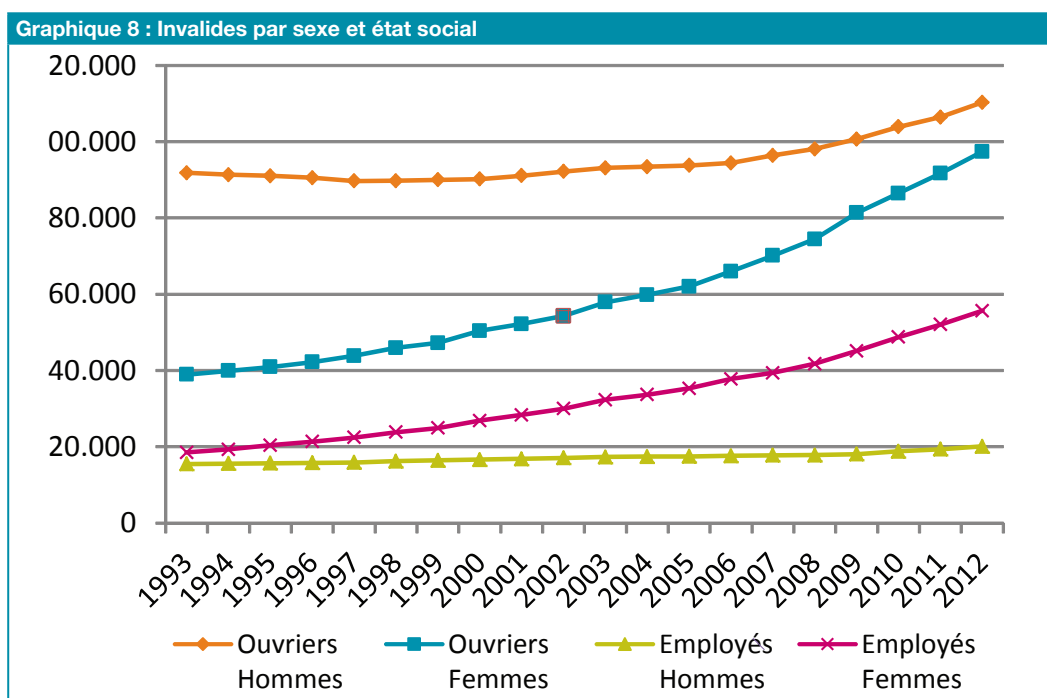
Un deuxième facteur permettant d'expliquer l'évolution du nombre d'invalides, hormis le relèvement de l'âge de la pension, est l'évolution du nombre de titulaires indemnissables. Le tableau 3 compare l'évolution en pourcentages entre 1993 et 2012 pour les TI-PRÉP et les invalides de la catégorie des moins de 60 ans afin de neutraliser l'effet du relèvement de l'âge de la pension des femmes.

	Hommes	Femmes
TI-PRÉP	17,58%	37,93%
INV	30,82%	127,56%

Ce tableau montre qu'il y a, chez les femmes, une nette différence entre, d'une part, l'évolution du nombre de titulaires indemnissables et le nombre d'invalides, d'autre part. L'évolution du nombre d'hommes titulaires indemnissables est également inférieure à celle du nombre d'invalides, mais la différence entre les deux est nettement moins importante.

Le taux d'invalidité constitue un autre facteur qui peut influencer le nombre d'invalides (on y reviendra au point V).

2. Ventilation par sexe et statut social




Il y a plus d'ouvriers invalides que d'employés invalides, tant chez les hommes que chez les femmes. En 2012, 73,26 % du nombre total d'invalides sont ouvriers et 26,74 % employés. Ces pourcentages sont nettement supérieurs à ceux des titulaires indemnissables : 56,96 % étaient ouvriers et 47,04 % employés. Ces chiffres montrent que les ouvriers courent plus de risques de tomber en invalidité que les employés. Ceci ressort aussi clairement du taux d'invalidité.

V. Taux d'invalidité

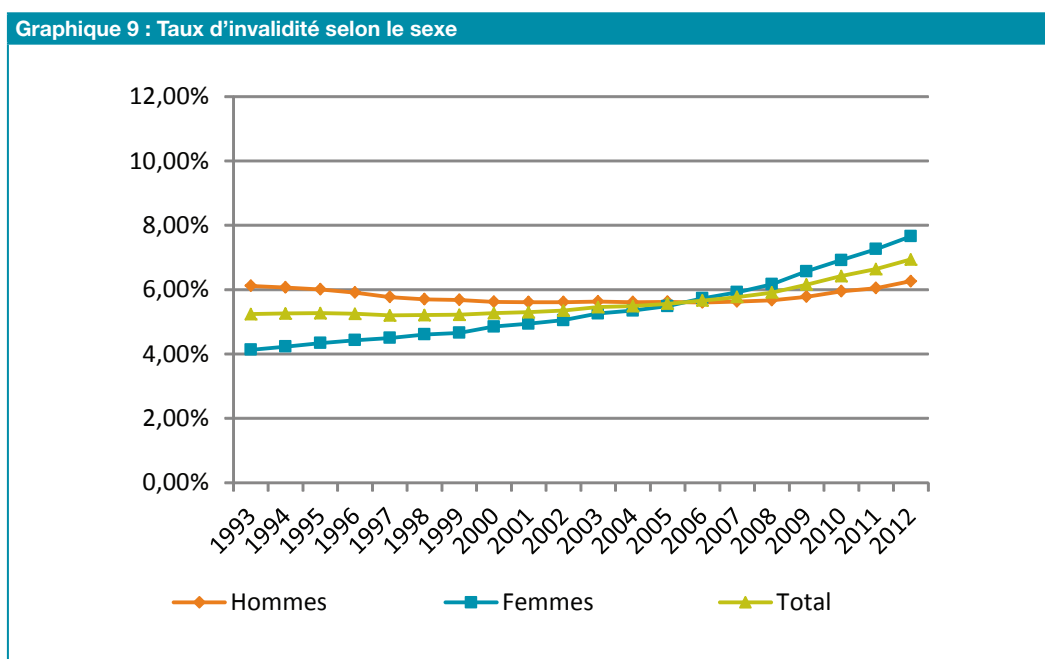
Le tableau 5a-g en annexe présente l'évolution du taux d'invalidité entre 1993 et 2012, ventilée par sexe, statut social et tranches d'âge de 5 ans.

Formule : le taux d'invalidité est calculé en divisant les invalides par les TI-PRÉP.

$$\text{Taux d'invalidité} = \frac{\text{Invalides}}{\text{TI-PRÉP}}$$

 Le **taux d'invalidité** présente le rapport du nombre d'invalides par rapport au nombre de titulaires indemnissables moins le nombre de prépensionnés. Les invalides font eux-mêmes partie des TI-PRÉP. Le taux d'invalidité peut donc être considéré comme le pourcentage de TI-PRÉP qui sont invalides, en d'autres mots, le risque qu'un titulaire indemnissable soit invalide.

1. Ventilation par sexe

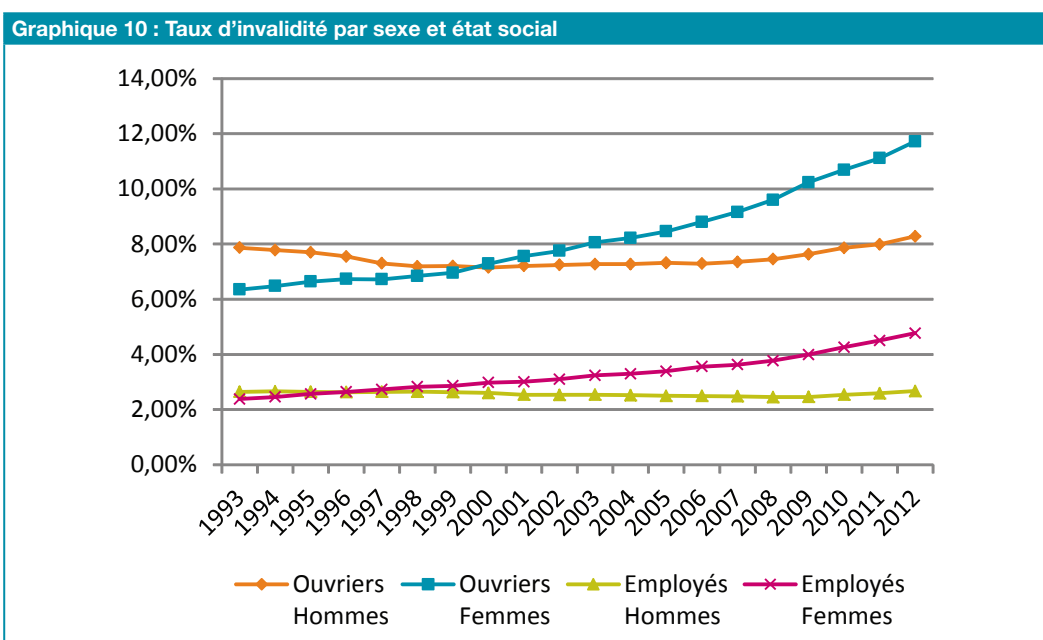


Le taux total d'invalidité est passé de 5,24 % à 6,94 % entre 1993 et 2012. Le risque global de devenir invalide en tant que titulaire indemnissable a donc augmenté ces 20 dernières années.

Chez les hommes, le taux total d'invalidité a à peine progressé de 6,12 % à 6,26 % ces 20 dernières années. Chez les femmes, en revanche, le taux a augmenté de manière plus significative de 4,13 % à 7,66 %. À partir de 2006, le taux d'invalidité chez les femmes dépasse également celui des hommes.

Ces chiffres globaux donnent tant soit peu une image faussée de la situation étant donné qu'un certain nombre de facteurs influencent ce taux d'invalidité tels que le relèvement de l'âge de la pension des femmes, le vieillissement de la population et la ventilation entre ouvriers et employés.

2. Ventilation par sexe et par statut social



Il ressort du graphique 10 que le taux d'invalidité des ouvriers dépasse nettement celui des employés. En d'autres mots, un ouvrier titulaire indemnissable a donc plus de risques de tomber en invalidité qu'un employé, ce qui est logique et compréhensible quand on considère la nature du travail effectué par un ouvrier et un employé. Les ouvriers exercent plus souvent des métiers à risques que les employés de sorte qu'ils courent plus de risques de tomber en invalidité. Les différences entre ouvriers et employés en ce qui concerne les affections seront abordées dans la partie 2.

Même si la ventilation est faite sur la base du statut social, il s'avère que le taux d'invalidité chez les femmes a augmenté de manière significative ces dernières années alors que chez les hommes celui-ci est resté relativement stable. Ce phénomène peut s'expliquer en examinant le taux d'invalidité par catégorie d'âge (tableaux 5a-5g en annexe). Dans les catégories d'âge plus jeunes, le risque de devenir invalide est relativement limité. Ce risque augmente au fur et à mesure qu'on prend de l'âge. Le taux d'invalidité le plus élevé se situe aussi dans la catégorie d'âge 60-64. Le relèvement de l'âge de la pension chez les femmes et la participation de plus en plus importante des femmes jusqu'à un âge plus avancé sur le marché du travail ont fait qu'un nombre beaucoup plus important de femmes titulaires indemnissables relèvent des catégories d'âge où le risque d'invalidité est le plus important.

Ventilé par sexe, catégorie d'âge et statut social, on constate en outre que le taux d'invalidité chez les femmes est supérieur à celui des hommes

Si on considère l'évolution du taux d'invalidité par catégorie d'âge, on constate que le taux d'invalidité dans les catégories d'âge supérieures (50-64, abstraction faite de la catégorie 60-64 pour les femmes où le taux d'invalidité est influencé par le relèvement de l'âge de la pension) a diminué ces 20 dernières années. Pour les catégories d'âge plus jeunes (<50 ans), on constate en revanche une légère augmentation du taux d'invalidité.

Toutefois, à partir de 2010, le taux d'invalidité augmente de nouveau fortement, surtout chez les femmes de plus de 50 ans. Tant chez les employées que chez les ouvrières, on constate une augmentation du taux d'invalidité d'environ 10 %. Chez les hommes qui se situent dans la même catégorie d'âge, l'augmentation est nettement moins importante.

2^e Partie
Caractéristiques de
l'invalidité

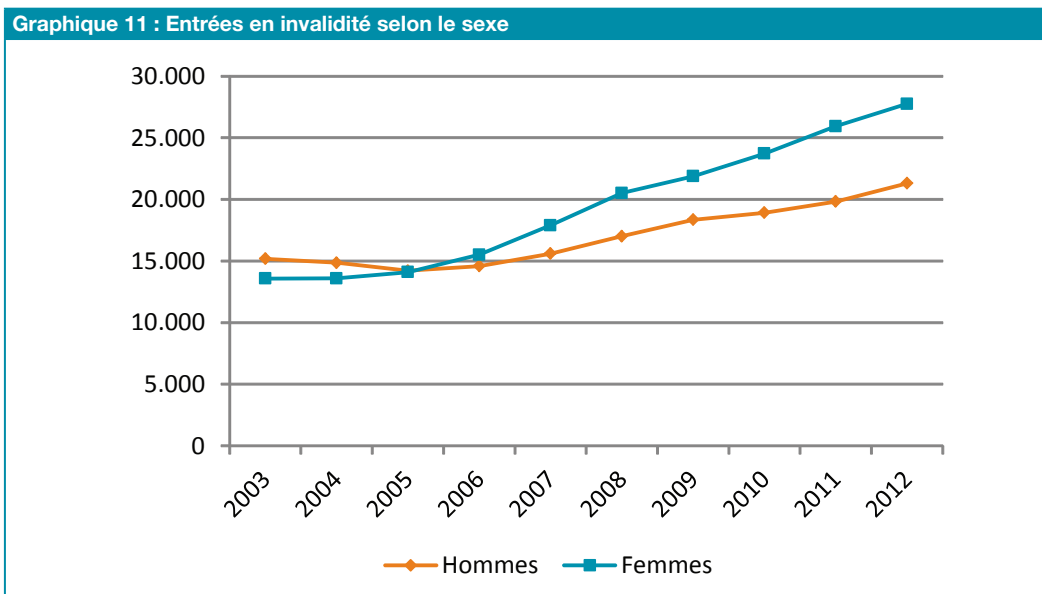


Dans la deuxième partie, quelques caractéristiques de l'invalidité seront étudiées : l'âge moyen de l'entrée en invalidité, la durée moyenne de l'invalidité, la raison pour laquelle les personnes sortent de l'invalidité et les affections les plus courantes conduisant à une entrée en invalidité. Ces caractéristiques seront examinées pour la période 2003-2012.

I. Entrées en invalidité et âge moyen de l'entrée en invalidité

Les tableaux 6 et 7 en annexe présentent respectivement l'évolution du nombre d'entrées en invalidité et de l'âge moyen de l'entrée en invalidité. Dans ces chiffres, il n'a pas été tenu compte des entrées rétroactives.

1. Entrées

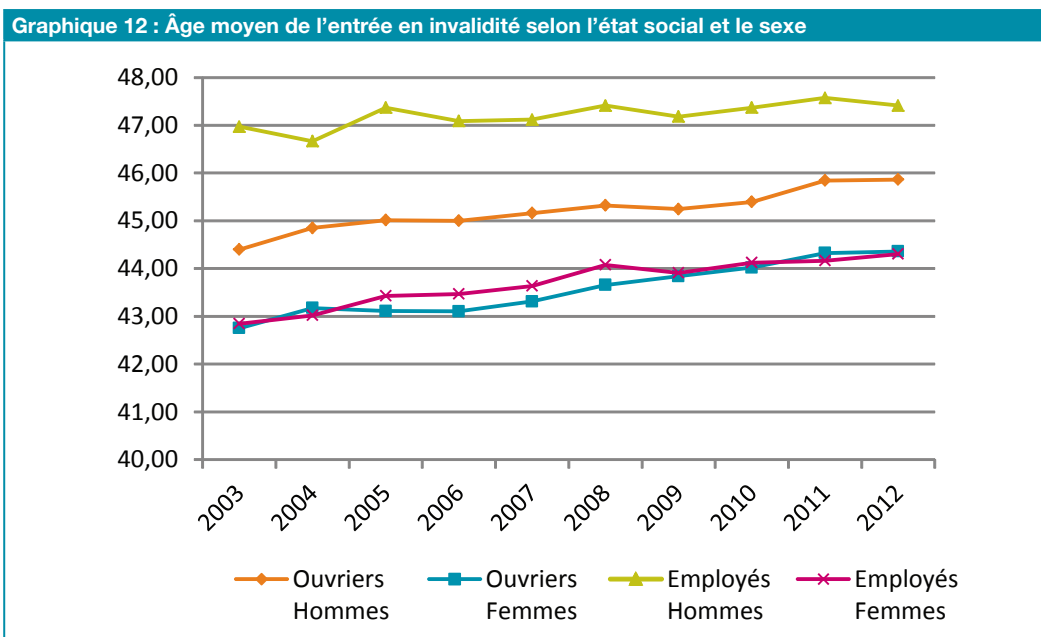


Le nombre total d'entrées en invalidité est passé de 28.753 à 49.048 entre 2003 et 2012, ce qui correspond à une augmentation de 20.295 cas soit une augmentation de 70,58 %.

Chez les hommes, le nombre d'entrées en invalidité est passé de 15.181 en 2003 à 21.302 en 2012 (+6.121, soit 40,32 %). Après une période de stabilité relative, le nombre d'entrées en invalidité chez les hommes présente, à partir de 2006, une tendance nettement à la hausse. Cette tendance à la hausse à partir de 2006 est probablement due au fait que la génération de la guerre, c'est-à-dire les personnes nées pendant ou juste avant la 2^e guerre mondiale (= période présentant des taux de natalité peu élevés) atteignent l'âge de la pension, et que la génération baby-boom de l'après-guerre atteint les catégories d'âge supérieures où le risque d'invalidité est le plus élevé. On peut s'attendre à ce que cette tendance à la hausse du nombre d'entrées en invalidité se poursuivra encore les années à venir.

Chez les femmes, le nombre d'entrées en invalidité est passé de 13.572 à 27.746 entre 2003 et 2012 (= +14.174, soit 104,44 %). Le vieillissement de la population peut, tout comme chez les hommes, être invoqué comme raison de cette forte augmentation mais chez les femmes, cet effet est encore renforcé par le fait qu'elles participent davantage au marché du travail jusqu'à un âge plus avancé, et par le relèvement de l'âge de la pension.

2. Âge moyen de l'entrée en invalidité



Le graphique 12 présente l'évolution de l'âge moyen d'entrée en invalidité. Notons que pour la plupart des personnes, l'entrée en invalidité suit une période d'un an en incapacité de travail primaire. L'âge réel de l'incapacité de travail commence donc 1 an plus tôt.

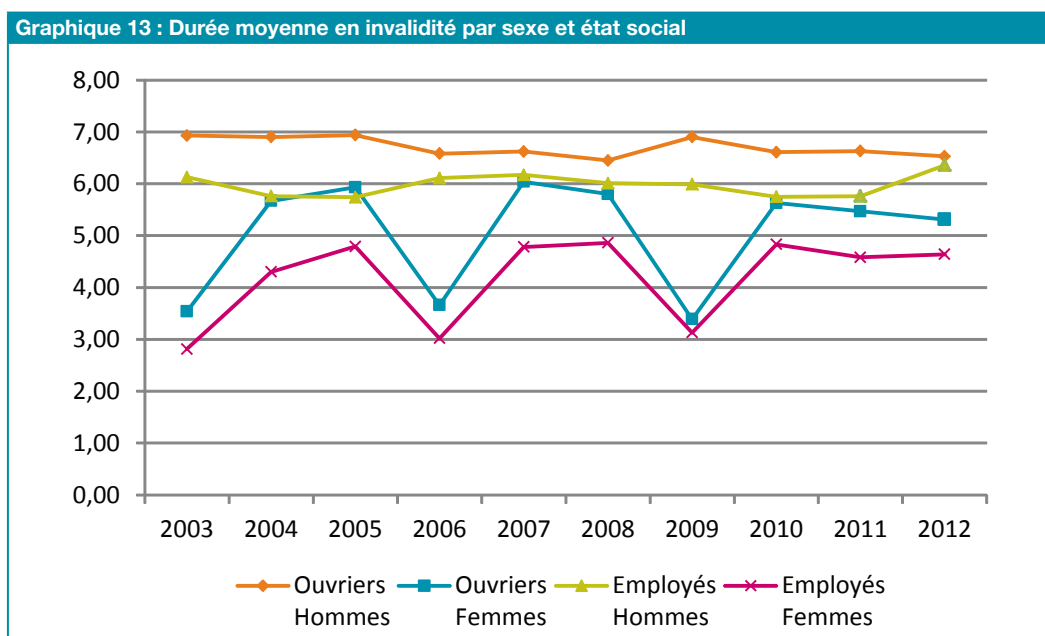
Les différentes évolutions démographiques et macroéconomiques ont en outre pour conséquence que l'âge moyen d'entrée en invalidité a augmenté au cours des 10 dernières années. En 2003, l'âge moyen d'entrée en invalidité était de 43,87 ans alors qu'en 2012, il a augmenté de 1,25 an (45,12 ans). Notons toutefois qu'il y a des différences en fonction du statut social et du sexe.

L'âge moyen où les femmes entrent en invalidité est nettement moins élevé que chez les hommes. Cette différence s'amenuise toutefois suite au relèvement de l'âge de la pension et à leur participation accrue sur le marché du travail.

Chez les hommes, l'âge moyen auquel les ouvriers entrent en invalidité est moins élevé que chez les employés. En 2012, cette différence était de 1,55 an. Chez les femmes, cette différence entre ouvrières et employées est beaucoup moins prononcée.

II. Durée de l'invalidité

Le tableau 8 en annexe présente l'évolution de la durée de l'invalidité entre 2003 et 2012, ventilée par sexe et statut social.



Le graphique 13 présente la durée moyenne de l'invalidité des personnes sortant de l'invalidité. Pour connaître la période totale de l'incapacité de travail, il y a donc lieu d'ajouter encore 1 an d'incapacité de travail primaire.

La durée moyenne en invalidité est fortement influencée par le relèvement de l'âge de la pension des femmes. Les femmes qui restent invalides jusqu'à l'âge de leur pension présentent, logiquement, une durée d'invalidité plus longue que les femmes qui sortent plus tôt de l'invalidité pour un autre motif. Dans les années du relèvement de l'âge de la pension des femmes, on enregistre peu ou pas de sorties de l'invalidité en raison de départs à la retraite si bien que la durée moyenne des femmes qui sortent de l'invalidité diminue fortement.

Ces 10 dernières années, la durée moyenne totale en invalidité a légèrement diminué tant chez les femmes que chez les hommes :

- chez les femmes, la durée moyenne entre 2004 et 2012 a diminué de 5,14 ans à 5,05 ans. Le relèvement de l'âge de la pension en 2003 fait que l'année concernée, à défaut de sorties de l'invalidité, n'est pas représentative
- chez les hommes, la durée moyenne entre 2003 et 2012 est passée de 6,8 ans à 6,5 ans.

Les ouvriers restent en moyenne plus longtemps en invalidité que les employés. Ce phénomène peut s'expliquer par le fait que les activités exercées par les ouvriers peuvent donner lieu à des affections plus lourdes que chez les employés. Chez les hommes, on constate clairement que les ouvriers entrent plus tôt en invalidité que les employés. Les ouvriers risquent donc d'être plus longtemps en invalidité s'ils continuent à être reconnus en invalidité jusqu'à l'âge de leur pension. Chez les femmes, ce facteur joue un rôle moins important.

III. Motifs de sortie de l'invalidité

Dans le tableau 9a-e en annexe, le nombre de sorties de l'invalidité est répertorié en fonction des motifs de sortie. Ce tableau présente l'évolution entre 2003 et 2012, ventilée par sexe et statut social.

Les motifs pour lesquelles les personnes quittent l'invalidité peuvent être répertoriées en quatre catégories :

1 = Reprise d'une activité professionnelle

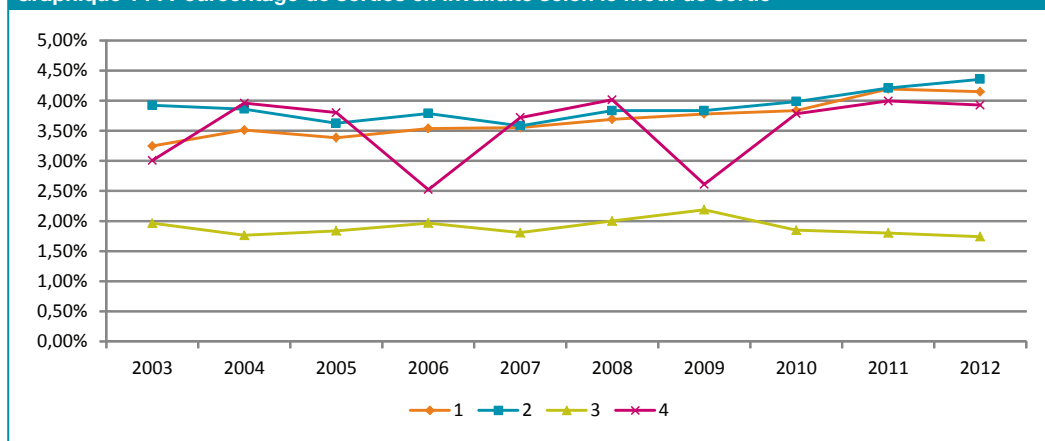
2 = Invalidité refusée

3 = Décès

4 = Retraite

Le graphique 14 présente l'évolution du nombre de sorties, par catégorie de sorties, par rapport au nombre d'invalides au 31 décembre de l'année antérieure.

Graphique 14 : Pourcentage de sorties en invalidité selon le motif de sortie



Le pourcentage d'invalides qui sortent chaque année de l'invalidité en raison d'une reprise d'activité professionnelle est passé de 3,25 % à 4,15 % entre 2003 et 2012. Ceci signifie une augmentation du nombre d'invalides, de 6.283 invalides en 2003 à 11.176 invalides en 2012.

Le nombre de titulaires pour lesquels l'invalidité est refusée est passé de 7.589 en 2003 à 11.734 en 2012. Comparé au nombre d'invalides, le pourcentage a légèrement augmenté : de 3,92 % en 2003 à 4,35 % en 2012. Le taux de mortalité chez les invalides a diminué de 1,97 % en 2003 à 1,74 % en 2012.

Le nombre d'invalides qui sortent de l'invalidité en raison du fait qu'ils ont atteint l'âge de la pension augmente. Alors que le nombre d'invalides ayant pris leur retraite en 2004 s'élève à 7.943, ce nombre est passé à 10.583 en 2012, soit une augmentation de 33,24 %. L'année 2003 n'a pas été retenue comme année de référence, le nombre de sorties au cours de l'année concernée ayant été influencé de manière négative par le relèvement de l'âge de la pension des femmes. Par rapport à 2011, le nombre de sorties de l'invalidité en raison de départs à la retraite a augmenté de 2,73 % (10.301 en 2011 contre 10.583 en 2012).

IV. Invalides par groupe de maladies

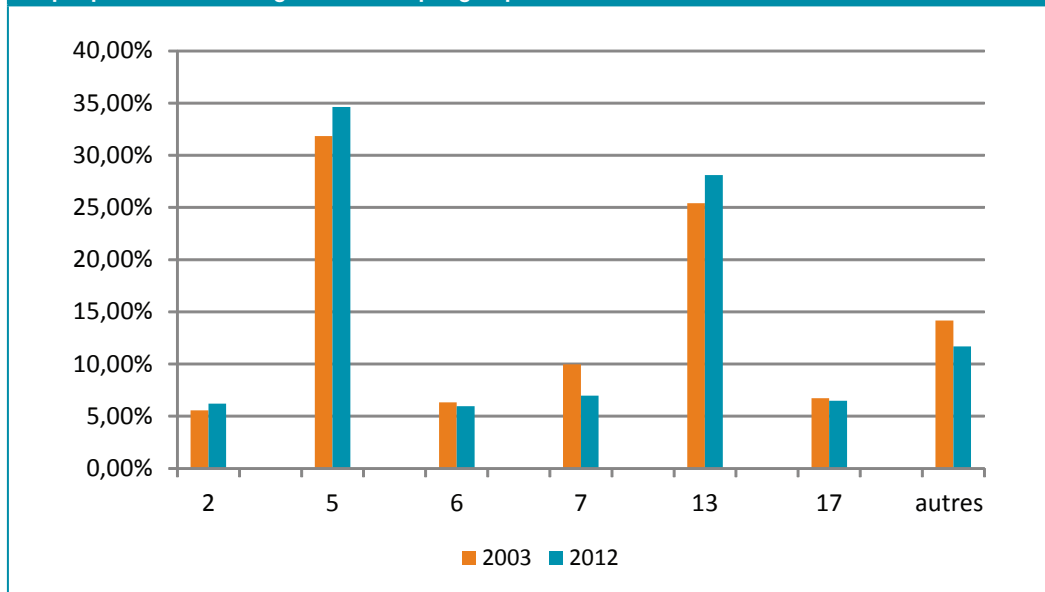
Les tableaux 10a-e en annexe présentent l'évolution du nombre d'invalides par groupe de maladies, par sexe et statut social.

Les invalides peuvent être répartis en 17 groupes de maladies. Les graphiques ci-dessous présentent au total les pourcentages des 6 principaux groupes de maladies, par sexe et statut social. Ces groupes de maladies sont les suivants :

2 : tumeurs
 5 : troubles psychiques
 6 : maladies du système nerveux et des organes sensoriels
 7 : maladies du système cardiovasculaire
 13 : maladies du système locomoteur et du tissu conjonctif
 17 : lésions traumatiques et intoxications

Ces 6 groupes de maladies représentent 88,32 % du nombre total d'invalides en 2012.

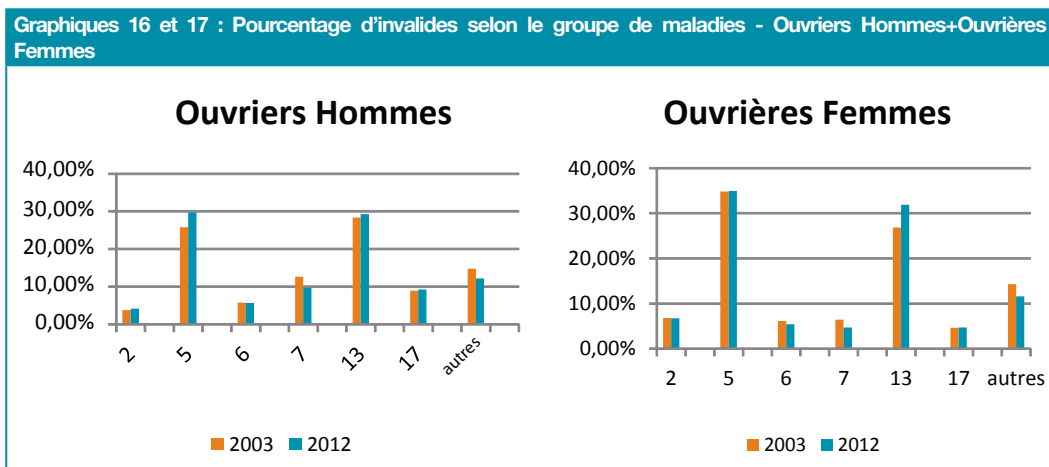
Graphique 15 : Pourcentage d'invalides par groupe de maladie – Total



Le graphique 15 montre que les troubles psychiques (groupe de maladie 5), les maladies du système locomoteur et du tissu conjonctif (groupe de maladie 13) constituent les 2 causes principales de l'invalidité. Par rapport à 2003, le pourcentage de ces groupes de maladies dans le nombre total d'invalides a en outre augmenté.

On note des différences importantes par sexe et statut social

1. Ouvriers hommes + femmes

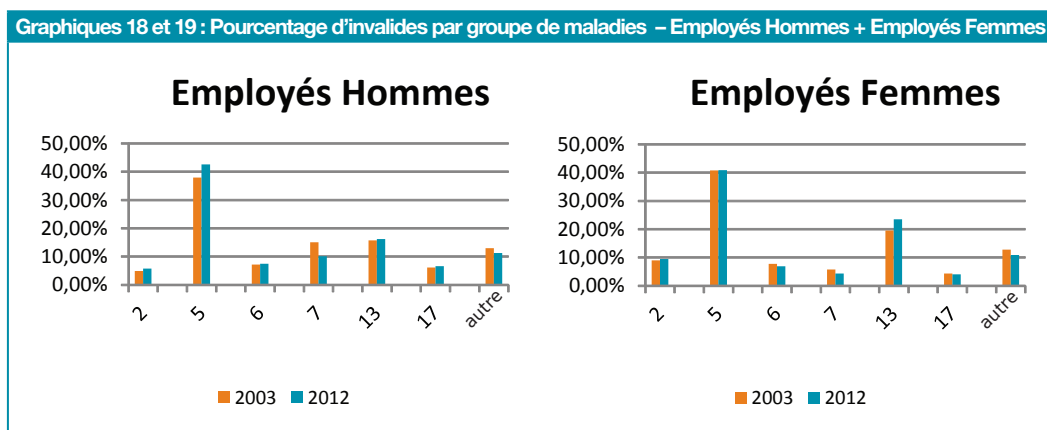


La plupart des ouvriers invalides sont invalides en raison d'affections psychiques ou de maladies du système locomoteur et du tissu conjonctif.

Chez les **ouvriers hommes**, les affections psychiques constituent la principale cause d'invalidité (29,76 % des invalides en 2012). Le nombre total d'invalides dans ce groupe de maladies est passé de 23.995 à 32.830 (+36,82 %) entre 2003 et 2012. La deuxième cause principale sont les maladies du système locomoteur et du tissu conjonctif (groupe de maladies 13). Le nombre d'ouvriers masculins invalides dans ce groupe de maladies a augmenté entre 2003 et 2012. Ce nombre est en effet passé de 26.381 à 32.255, soit une augmentation de 22,27 %. Bien que la part des groupes de maladies 2 et 17 soit relativement limitée dans le nombre total d'ouvriers masculins invalides, on observe quand même une forte augmentation du nombre d'invalides dans ces groupes de maladies : respectivement +31,38 % et +22,90 %.

Chez les **ouvrières femmes**, la plupart des invalides sont incapables de travailler en raison d'affections psychiques. Le nombre de femmes dans ce groupe de maladies est passé de 20.151 à 34.042 entre 2003 et 2012, soit +68,93 %. Ce groupe de maladies représente 34,95 % du nombre total d'invalides. Au cours des 10 dernières années, le nombre d'ouvrières devenues invalides suite à une affection du G.M. 13 est passé de 15.557 à 31.047, ce qui correspond à une hausse de 99,57 %. À l'instar des ouvriers masculins, le nombre d'invalides chez les femmes dans les groupes de maladies 2 et 17 a augmenté de manière relativement significative ces 10 dernières années : respectivement +66,72 % et +69,97 %.

2. Employés hommes + femmes



Chez les employés, les affections psychiques constituent la principale cause d'invalidité. Le pourcentage du G.M. 13 par rapport au nombre total d'invalides est nettement plus bas que chez les ouvriers, ce qui s'explique logiquement si l'on considère la nature des activités exercées respectivement par un ouvrier et par un employé.

Les affections psychiques constituent, tant chez les employés masculins que chez les employées féminines, plus de 40 % du nombre total d'invalides en 2012. En 2012, le G.M. 13 constitue la deuxième cause principale d'invalidité. Chez les femmes, le pourcentage de ce groupe de maladies, au total 23,47 %, est toutefois supérieur à celui des employés masculins (16,24 % du nombre d'invalides). Chez les hommes, on observe aussi un nombre relativement important de titulaires invalides en raison de maladies cardiovasculaires (groupe de maladies 7). Le pourcentage de ce groupe de maladies a toutefois fortement diminué ces 10 dernières années.

Tout comme chez les ouvriers, le nombre d'invalides dans les G.M. 2 et 17 a augmenté de manière relativement significative : respectivement +35,56 % et +23,88 % chez les employés contre +81,53 % et +58,62 % chez les employées.

3. Taux d'invalidité par groupe de maladies

Ce n'est pas parce que le pourcentage des affections psychiques par rapport au nombre total d'invalides est plus élevé chez les employés que chez les ouvriers, que les employés courent davantage de risques de tomber en invalidité en raison d'une affection psychique que les ouvriers. Afin de refléter ce risque, le tableau 4 présente le taux d'invalidité par groupe de maladies pour 2012.

Tableau 4 : Taux d'invalidité par groupe de maladies - 2012						
Groupe de maladies	2	5	6	7	13	17
Ouvriers Hommes	0,34 %	2,46 %	0,47 %	0,80 %	2,42 %	0,77 %
Ouvriers Femmes	0,79 %	4,10 %	0,63 %	0,55 %	3,74 %	0,55 %
Ouvriers Total	0,52 %	3,09 %	0,53 %	0,71 %	2,93 %	0,68 %
Employés Hommes	0,15 %	1,14 %	0,20 %	0,27 %	0,43 %	0,18 %
Employés Femmes	0,45%	1,95%	0,33%	0,21%	1,12%	0,19%
Employés Total	0,33%	1,63%	0,28%	0,23%	0,85%	0,19%
Hommes	0,28%	1,99%	0,37%	0,61%	1,70%	0,55%
Femmes	0,59%	2,84%	0,46%	0,35%	2,21%	0,34%
Total	0,43%	2,40%	0,41%	0,48%	1,95%	0,45%

Ce tableau 4 montre clairement que le risque qu'un titulaire devienne invalide en raison d'une affection donnée, par sexe et statut social, est toujours plus important chez les ouvriers que chez les employés, donc également le risque d'une affection psychique. Une fois de plus, ce tableau montre clairement que le risque que les femmes titulaires deviennent invalides est plus important que pour les hommes. Ceci vaut pour tous les groupes de maladies sauf pour les groupes de maladies 7 et 17. Les hommes courent nettement plus de risques que les femmes de tomber en incapacité de travail en raison de maladies cardiovasculaires (G.M. 7). Chez les ouvriers, les hommes courent également plus de risques de lésions traumatiques et d'intoxication (G.M. 17) que les femmes. Chez les employés, cette différence au niveau du G.M. 17 n'est pas perceptible.

3^e Partie

Prévisions de l'évolution du nombre d'invalides



Dans cette troisième partie, on tentera de faire des prévisions concernant l'évolution future du nombre d'invalides. Étant donné qu'il n'est pas facile d'estimer l'évolution future des divers paramètres qui se trouvent à l'origine de l'augmentation du nombre d'invalides, 3 scénarios différents ont été développés. Le premier scénario a été développé par l'INAMI, les 2 autres par le Bureau fédéral du Plan après concertation avec celui-ci. Le Bureau fédéral du Plan utilise le modèle MALTESE pour faire des prévisions à long terme de l'évolution future du nombre d'invalides. Dans ce modèle, le nombre d'invalides est estimé sur la base d'un pourcentage du nombre d'invalides existants et d'un pourcentage d'entrée en invalidité de personnes entrant en invalidité au terme d'une incapacité de travail primaire. Les prévisions du Bureau fédéral du Plan concernent une moyenne annuelle alors que l'INAMI évalue la situation au 31 décembre. Cette différence d'approche fait que, dans le modèle du Bureau fédéral du Plan, il n'est pas tenu compte de l'augmentation du nombre d'invalides dans le second semestre de l'année. Les chiffres sont par conséquent légèrement sous-estimés par rapport à la méthode appliquée par l'INAMI.

I. Scénario 1 (INAMI)

L'évaluation du nombre d'invalides se fait sur la base de 3 paramètres à définir :

- l'évolution de la population
- l'évolution du taux de participation
- l'évolution du taux d'invalidité

Pour les prévisions concernant la population de la Belgique, il est fait usage des mêmes prévisions que celles utilisées par le Bureau fédéral du Plan jusques et y compris 2020. Ces prévisions sont réparties par sexe et par âge.

En ce qui concerne l'évaluation des 2 autres paramètres, on a fait une distinction entre le court terme (jusque 2017) et le moyen terme. On part du principe que les évolutions actuelles du taux de participation et du taux d'invalidité se poursuivront à court terme (jusque 2017). Toutefois, étant donné qu'il est difficile de prédire si les tendances actuelles se poursuivront aussi à moyen terme, on a choisi de maintenir constant les taux de participation et d'invalidité au niveau de 2017 et ce, à compter de 2018. À ce moment-là, l'évolution du nombre d'invalides n'est plus influencée que par l'évolution de la population.

II. Scénario 2 (Bureau fédéral du Plan)

Dans ce scénario, le Bureau fédéral du Plan part du principe que le taux d'entrée et de maintien en invalidité reste constant jusque 2020. Cette estimation peut être considérée, dans le court terme, comme une estimation minimaliste.

La prévision dévie donc, tant pour les hommes que pour les femmes, de celui de l'INAMI, pour la raison précitée. En 2017, le Bureau fédéral du Plan estime le nombre d'invalides à 335.010 alors que l'INAMI l'estime à 363.267. Cette différence peut s'expliquer par le fait qu'il est tenu compte dans le premier scénario d'une augmentation du taux de participation et du taux d'invalidité jusqu'en 2017. Étant donné qu'après 2017, les évolutions décrites dans le modèle de l'INAMI sont maintenues constantes, les différences diminuent à partir de 2017. En 2020, le Bureau fédéral du Plan estime, dans ce scénario, le nombre d'invalides à 372.618 alors que l'INAMI l'estime à 365.139. Le nombre d'invalides estimé par le Bureau fédéral du Plan est à ce moment-là supérieur à celui estimé par l'INAMI.

III. Scénario 3 (Bureau fédéral du Plan)

Dans ce scénario, on part du principe que le taux d'entrée et de maintien en invalidité augmente jusqu'en 2017 conformément à l'augmentation constatée dans la période de 2010 à 2012. Ce scénario ressemble fortement à celui de l'INAMI où les évolutions constatées jusqu'en 2017 sont également prises comme référence pour les évolutions futures et où elles sont finalement gardées constantes jusqu'en 2020.

L'estimation faite par le Bureau fédéral du Plan du nombre d'invalides ne diffère donc pas beaucoup des prévisions de l'INAMI : 367.577 invalides d'après le Bureau fédéral du Plan contre 365.139 invalides d'après le Service des indemnités en 2020.

Tableau 5 : Prévisions du nombre d'invalides

	Scénario 1 - INAMI (31/12)			Scénario 2 - Bureau fédéral du Plan (30/06)			Scénario 3 - Bureau fédéral du Plan (30/06)		
	Hommes	Femmes	Total	Hommes	Femmes	Total	Hommes	Femmes	Total
2012	130.452	153.089	283.541	128.032	148.305	276.337	128.032	148.305	276.337
2013	135.694	163.202	298.896	130.627	156.236	286.863	132.004	157.806	289.810
2014	141.051	173.628	314.679	133.775	166.033	299.808	136.599	169.664	306.263
2015	146.474	184.313	330.787	138.478	174.241	312.719	142.539	180.109	322.648
2016	151.861	195.177	347.038	142.599	181.865	324.464	148.363	190.715	339.078
2017	157.129	206.138	363.267	144.921	190.089	335.010	152.936	201.006	353.942
2018	157.586	206.577	364.163	147.549	198.499	346.048	154.620	204.354	358.974
2019	157.941	206.794	364.735	150.245	209.043	359.288	155.636	208.477	364.113
2020	158.235	206.904	365.139	154.782	217.836	372.618	157.814	209.763	367.577

Source : Bureau du plan et INAMI

IV. Conclusion

L'estimation des évolutions futures du nombre d'invalides demeure un exercice difficile. Une légère adaptation d'un paramètre ou l'autre entraîne des différences considérables à moyen terme. Toutefois, les modèles appliqués par l'INAMI et le Bureau fédéral du Plan indiquent tous deux que le nombre d'invalides continuera à progresser les années à venir. Une augmentation de quelque 15.000 unités par an est attendue jusqu'en 2017. À partir de 2017, l'augmentation du nombre d'invalides diminuera clairement pour quasi se stabiliser vers 2020.

4^e Partie

Conclusion générale



Conclusion

Le nombre d'invalides en incapacité de travail de longue durée a, dans la période examinée, relativement fortement augmenté, surtout dans les catégories d'âge plus avancées. On s'attend à ce que cette augmentation se poursuive encore dans l'avenir proche. À partir de 2020, une stabilisation du nombre d'invalides en incapacité de travail de longue durée est attendue.

Pour expliquer cette augmentation, il y a lieu, tout d'abord, d'examiner les facteurs démographiques ainsi que les évolutions sur le marché du travail. La population indemnisable qui est susceptible d'entrer en incapacité de travail, a fortement augmenté dans la période examinée, surtout dans les catégories d'âge plus avancées. Ceci entraîne une augmentation mécanique du nombre d'invalides. Une nombreuse population active vieillissante fait augmenter le nombre de personnes en incapacité de travail de longue durée étant donné que le risque augmente avec l'âge. L'augmentation du nombre d'invalides est, en outre, renforcée par la féminisation du marché du travail. Le taux de participation des femmes sur le marché du travail jusqu'à un âge plus avancé a très fortement augmenté. On constate, en outre, qu'il y a davantage de risques pour la population de femmes de tomber en incapacité de travail. Cette constatation a été confirmée par une étude réalisée par le SPF Sécurité sociale. Cette étude démontre, en effet, que l'emploi des femmes influence en grande partie l'évolution de l'incapacité de travail. ("La composition croissante et variable de la population active a-t-elle eu une influence sur l'incapacité de travail ? Analyses empiriques pour la Belgique, les Pays-Bas, la Suède et le Danemark", SPF Sécurité sociale - DG Appui Stratégique – Service Publications – Revue belge de sécurité sociale – Centre Administratif Botanique).

L'augmentation de la population active, le vieillissement de la population active et l'alignement de l'âge de la pension entre hommes et femmes (jusqu'en 2009) expliquent en grande partie les évolutions du nombre d'invalides.

Toutefois, l'augmentation du taux d'invalidité ne s'explique pas entièrement par les évolutions démographiques ni par le relèvement de l'âge de la pension des femmes. L'incapacité de travail de longue durée est essentiellement due à l'apparition de nouveaux syndromes. Les maladies musculo-squelettiques et surtout les problèmes psychiques, comme origines de l'invalidité, gagnent encore toujours en importance. De plus en plus d'études font le rapport entre le stress, les conditions de travail, le manque d'intérêt pour la fonction exercée et l'incapacité de travail de longue durée. La carrière dite « citron », où les travailleurs de plus de 50 ans sont exténués après une carrière relativement courte mais intensive, est également avancée comme facteur explicatif possible de l'absence de longue durée à un âge plus avancé (SD Works, Out of office, Ziekteverzuim in België 2012, Securex whitepaper, Absenteïsme in 2012¹).

Une publication récente du Sociaal Economische Raad voor Vlaanderen (SERV)² confirme que la moitié seulement des travailleurs flamands ont un emploi tenable. Les travailleurs ont été sondés à propos du stress au travail, de l'équilibre entre vie privée et vie professionnelle, des possibilités d'apprentissage et de leur motivation. Surtout le stress au travail, et plus particulièrement le stress problématique lié au travail qui apparaîtrait chez 30% des travailleurs, peut donner lieu à des syndromes tels que l'épuisement professionnel (burn-out). Un manque de motivation et d'intérêt pour la profession exercée, surtout chez les ouvriers peu qualifiés, semble un problème croissant. C'est ce qui ressort aussi du rapport d'étude des universités de Leuven et de Liège (voir infra).

1. Absentéisme en Belgique 2012.

2. Conseil socioéconomique de la Flandre.

Il ressort de la littérature scientifique que le milieu professionnel influence, dans une large mesure, le retour au travail (Retour au travail après une absence de longue durée, résumé du rapport de recherche – 25 mai 2012, Université de Liège, STES, Prof. Philippe Mairiaux, Nathalie Schippers, Unité de droit social, Prof. Fabienne Kéfer, Sabine Cornelis, Katholieke Universiteit Leuven, Département Arbeids-, Milieu- en Verzekeringsgeneeskunde³, Prof. Peter Donceel, Pierre-René Somville). Les relations avec les collègues, avec les chefs et la culture générale d'entreprise déterminent dans une large mesure la motivation de l'assuré social, en incapacité de travail, à reprendre ou non le travail. Cette dernière constatation ressort également de l'étude réalisée par SD Works. D'après cette étude, nombreux sont les travailleurs qui décrochent mentalement. Ils ne se sentent plus du tout concernés par l'organisation, ils ne se sentent pas appréciés et ils n'arrivent pas à s'identifier aux valeurs de l'entreprise représentées par leur employeur (SD Works, Out of office, Ziekteverzuim in België 2012, p.5).

Établir un lien causal unique entre les facteurs liés au travail n'est, toutefois, pas toujours aisé. Les causes de l'absentéisme de longue durée sont souvent multiples. La situation familiale joue également un rôle important. Des emplois complexes combinés à l'éducation des enfants, aux soins informels et à d'autres problèmes qui relèvent de la vie privée mettent une (trop) grande pression sur les ménages à 2 revenus. Le fait que les femmes assument, plus que les hommes, des fonctions de soins peut objectiver l'augmentation proportionnellement plus importante du taux d'invalidité chez les femmes. L'effet de la crise économique qui alimente l'incertitude chez de nombreuses personnes constitue, dans un certain nombre de cas, un catalyseur supplémentaire possible de l'augmentation du taux d'incapacité de travail de longue durée. La crise récente et les pertes d'emplois qui en découlent, ne constituent en outre pas les circonstances optimales pour la création d'opportunités d'emploi pour les personnes présentant un handicap de santé. La création d'emplois supplémentaires adaptés aux possibilités des travailleurs susmentionnés est nécessaire pour que l'activation des personnes en incapacité de travail ait plus de chances de réussir.

L'augmentation du taux de chômage et la diminution du montant des allocations de chômage dans le temps doivent également faire l'objet d'un suivi comme facteurs possibles de l'augmentation du nombre de bénéficiaires de l'assurance indemnités. Il faut par ailleurs se demander si la prolongation de la carrière active, sans mesures d'accompagnement adaptées, ne fera pas plutôt augmenter que diminuer le nombre de personnes en incapacité de travail.

Il y a lieu de développer une politique de prévention spécifique en accordant une attention particulière à la prévention des nouveaux syndromes. Dans ce contexte, le rapport de recherche universitaire dont il est question ci-dessus signale qu'il existe des arguments solides pour améliorer la qualité du travail dans le cadre de la prévention primaire, conformément à la législation de 1996 sur le bien-être au travail. D'après ce même rapport, la charge de travail de métiers physiquement lourds constitue une piste potentielle d'intervention : il ne s'agit, en l'occurrence, pas uniquement ou pas vraiment d'adapter la charge physique même, mais de permettre des emplois temporaires, adaptés aux travailleurs, de sorte qu'ils aient la possibilité de reprendre progressivement le travail. Cette constatation vaut également pour les professions qui sont psychologiquement lourdes. L'absence d'une politique active en matière d'absentéisme due à un manque de connaissances, surtout parmi les PME, et l'absence de plans d'action visant le retour au travail ne favorisent pas non plus une diminution de l'absentéisme de longue durée. C'est vraisemblablement en jouant sur différents éléments (charge physique, émotionnelle, motivation, prévention, etc. que l'on parviendra à réduire l'absentéisme.

À la lumière des développements constatés, il y a éventuellement lieu de focaliser davantage le contrôle médical de l'incapacité de travail sur les nouvelles pathologies. La réorganisation planifiée du Conseil médical de l'invalidité (CMI), en vue d'un traitement plus approfondi et d'un traitement de qualité des dossiers requérant un deuxième avis, est une des réponses à la demande d'un contrôle plus performant de l'entrée en invalidité. Elle devra toutefois être évaluée pour vérifier qu'elle obtient les résultats escomptés.

Les initiatives qui sont prises dans le cadre du projet “back to work” doivent être poursuivies et approfondies. A ce sujet on peut se référer à la collaboration avec le VDAB, le FOREM, l’AWIPH et les accords conclus avec ACTIRIS, PHARE et Bruxelles Formation en matière de réadaptation de titulaires en incapacité de longue durée afin d’ainsi faciliter leur retour au travail. Différentes initiatives ont également été prises en matière de reprise de travail a temps partiel afin de rendre le système plus accessible. C’est évidemment un défi pour l’avenir d’élargir et de poursuivre la promotion de la remise au travail.

En parallèle aux partenaires sociaux qui, au sein du Conseil national du travail, collaborent dans le groupe de travail « back to work », et à l’INAMI, les gestionnaires présents sur le terrain doivent aussi développer des initiatives en assurances indemnités qui doivent mener au retour au travail des titulaires en incapacité. Médecins conseils, médecins du travail et médecins traitants doivent être conscients qu’un retour rapide sur le marché du travail est une opération win-win, en premier lieu pour l’intéressé lui-même. Une sensibilisation accrue en la matière ne peut qu’avoir un effet positif.

Bibliographie



Bibliographie

- Retour au travail après une absence de longue durée, résumé du rapport de recherche – 25 mai 2012, Université de Liège, STES, Prof. Philippe Mairiaux, Nathalie Schippers, Unité de droit social, Prof. Fabienne Kéfer, Sabine Cornelis, Katholieke Universiteit Leuven, Département Arbeids-, Milieu-, en Verzekeringsgeneeskunde, Prof. Peter Donceel, Pierre-René Somville
- SD Works, Out of office, Absentéisme en Belgique 2012
- Securex whitepaper, Absentéisme en 2012
- La composition croissante et variable de la population active a-t-elle eu une influence sur l'incapacité de travail ? Analyses empiriques pour la Belgique, les Pays-Bas, la Suède et le Danemark (DG Appui Stratégique – Service Publications – Revue belge de sécurité sociale – Centre Administratif Botanique)
- Informatiedossier Vlaamse werkbaarheidsmonitor, werknemers 2013, SERV, Ria Bourdeaud'hui, Stephan Vanderhaeghe, uitgever stichting innovatie & arbeid
- <http://www.eurofound.europa.eu/events/2013/ecslaunch/index.htm> Eurofound's - Eurofound's 3rd European Company Survey first findings

Annexes



Tableau 1a : Évolution de la population - Hommes												
	20-24	25-29	30-34	35-39	40-44	45-49	50-54	55-59	60-64	Total		
1993	362.680	403.898	409.058	386.042	362.902	324.835	262.210	270.784	271.430	3.053.839		
1994	357.421	395.784	412.104	391.794	364.372	338.189	261.875	270.794	270.747	3.063.080	+	+
1995	348.907	386.282	414.298	397.160	367.471	347.966	265.778	270.123	269.061	3.067.046	+	+
1996	337.166	377.701	412.993	400.306	371.177	357.334	273.207	266.646	263.155	3.059.685	-	-
1997	327.698	372.729	410.085	404.088	376.866	355.197	297.499	258.039	257.766	3.059.967	+	+
1998	320.522	367.615	404.472	406.117	380.978	356.395	316.855	252.298	254.487	3.059.739	-	-
1999	317.041	361.567	396.046	408.748	386.146	357.555	329.800	251.547	254.737	3.063.187	+	+
2000	317.805	353.412	386.574	411.345	391.774	360.506	339.112	255.179	254.031	3.069.738	+	+
2001	320.725	342.700	379.977	411.468	396.017	364.616	348.568	262.549	251.011	3.077.631	+	+
2002	324.242	335.226	377.070	410.627	400.870	370.889	346.597	286.349	242.783	3.094.653	+	+
2003	326.231	330.683	374.781	407.125	404.869	375.847	348.258	305.293	237.692	3.110.779	+	+
2004	325.731	328.486	370.439	400.179	408.212	382.008	349.780	318.127	237.637	3.120.599	+	+
2005	322.980	330.174	363.568	392.326	411.790	388.331	353.204	327.606	241.411	3.131.390	+	+
2006	320.284	335.194	354.866	388.525	413.953	393.789	357.987	336.999	248.736	3.150.333	+	+
2007	319.982	340.168	348.958	386.354	413.681	399.335	364.663	335.595	271.301	3.180.037	+	+
2008	321.424	343.935	346.326	385.287	411.776	404.072	370.283	337.939	289.377	3.210.419	+	+
2009	326.344	346.023	346.948	382.905	406.619	408.775	377.220	339.739	301.676	3.236.249	+	+
2010	331.542	345.261	351.200	378.010	400.823	413.826	384.169	343.475	311.066	3.259.372	+	+
2011	344.647	351.045	364.728	375.814	401.527	418.826	391.809	349.491	320.715	3.318.602	+	+
2012	351.699	352.839	370.363	371.109	400.249	419.234	397.750	355.986	319.431	3.338.660	+	+
Évo 2011-2012	7.052	1.794	5.635	-4.705	-1.278	408	5.941	6.495	-1.284	20.058		
Évo 2008-2012	30.275	8.904	24.037	-14.178	-11.527	15.162	27.467	18.047	30.054	128.241		
Évo 2003-2012	25.468	22.156	-4.418	-36.016	-4.620	43.387	49.492	50.693	81.739	227.881		
Évo 1998-2012	31.177	-14.776	-34.109	-35.008	19.271	62.839	80.895	103.688	64.944	278.921		
Évo 1993-2012	-10.981	-51.059	-38.695	-14.933	37.347	94.399	135.540	85.202	48.001	284.821		
Évo 2011-2012 (%)	2,05%	0,51%	1,54%	-1,25%	-0,32%	0,10%	1,52%	1,86%	-0,40%	0,60%		
Évo 2008-2012 (%)	9,42%	2,59%	6,94%	-3,68%	-2,80%	3,75%	7,42%	5,34%	10,39%	3,99%		
Évo 2003-2012 (%)	7,81%	6,70%	-1,18%	-8,85%	-1,14%	11,54%	14,21%	16,60%	34,39%	7,33%		
Évo 1998-2012 (%)	9,73%	-4,02%	-8,43%	-8,62%	5,06%	17,63%	25,53%	41,10%	25,52%	9,12%		
Évo 1993-2012 (%)	-3,03%	-12,64%	-9,46%	-3,87%	10,29%	29,06%	51,69%	31,46%	17,68%	9,33%		

Tableau 1b : Évolution de la population - Femmes

	20-24	25-29	30-34	35-39	40-44	45-49	50-54	55-59	60-64	Total
1993	350.079	386.884	394.829	373.615	350.420	317.204	264.820	281.164	298.056	3.017.071
1994	344.874	379.546	397.822	379.664	351.625	330.171	262.843	281.156	295.552	3.023.253
1995	337.554	370.940	400.062	386.005	356.056	338.887	264.825	280.337	292.590	3.027.256
1996	327.501	364.592	399.335	388.910	361.172	348.006	271.989	275.834	284.900	3.022.239
1997	318.597	360.965	396.166	393.245	367.831	346.766	294.629	266.159	278.209	3.022.567
1998	312.796	357.578	390.865	395.864	372.723	347.739	313.306	259.649	272.708	3.023.228
1999	310.482	352.211	382.989	398.537	378.574	348.722	325.811	257.647	272.522	3.027.495
2000	310.936	344.823	374.332	400.595	384.843	353.118	334.404	259.531	271.708	3.034.290
2001	314.929	335.393	368.969	400.724	388.133	358.338	343.509	266.485	267.344	3.043.824
2002	318.136	327.879	366.985	398.800	392.962	365.508	342.453	288.917	258.097	3.059.737
2003	319.540	324.117	365.635	394.835	396.665	370.937	343.888	307.572	252.118	3.075.307
2004	319.275	323.553	361.880	388.537	400.296	377.481	345.395	320.295	250.534	3.087.246
2005	318.785	325.588	355.929	381.393	403.202	384.131	350.288	328.880	252.725	3.100.921
2006	316.884	332.571	348.529	378.295	404.757	388.582	356.034	338.074	259.600	3.123.326
2007	317.150	338.195	342.423	376.643	403.075	393.835	363.189	337.210	281.586	3.153.306
2008	319.092	342.257	340.275	376.623	399.990	397.943	368.995	339.036	299.740	3.183.951
2009	324.396	344.963	342.202	373.829	394.900	402.081	375.940	340.669	312.151	3.211.131
2010	329.176	346.448	346.856	369.716	388.931	406.241	383.358	345.976	320.806	3.237.508
2011	339.447	349.328	358.207	365.388	388.364	409.339	389.431	352.844	330.191	3.282.539
2012	345.504	350.988	364.207	360.588	387.685	408.123	394.928	360.173	329.473	3.301.669
Évo 2011-2012	6,057	1,660	6,000	-4,800	-679	-1,216	5,497	7,329	-718	19,130
Évo 2008-2012	26,412	8,731	23,932	-16,035	-12,305	10,180	25,933	21,137	29,733	117,718
Évo 2003-2012	25,964	26,871	-1,428	-34,247	-8,980	37,186	51,040	52,601	77,355	226,362
Évo 1998-2012	32,708	-6,590	-26,658	-35,276	14,962	60,384	81,622	100,524	56,765	278,441
Évo 1993-2012	-4,575	-35,896	-30,622	-13,027	37,265	90,919	130,108	79,009	31,417	284,598
Évo 2011-2012 (%)	1,78%	0,48%	1,68%	-1,31%	-0,17%	-0,30%	1,41%	2,08%	-0,22%	0,58%
Évo 2008-2012 (%)	8,28%	2,55%	7,03%	-4,26%	-3,08%	2,56%	7,03%	6,23%	9,92%	3,70%
Évo 2003-2012 (%)	8,13%	8,29%	-0,39%	-8,67%	-2,26%	10,02%	14,84%	17,10%	30,68%	7,36%
Évo 1998-2012 (%)	10,46%	-1,84%	-6,82%	-8,91%	4,01%	17,36%	26,05%	38,72%	20,82%	9,21%
Évo 1993-2012 (%)	-1,31%	-9,28%	-7,76%	-3,49%	10,63%	28,66%	49,13%	28,10%	10,54%	9,43%

Tableau 1c : Évolution de la population - Total													
	20-24	25-29	30-34	35-39	40-44	45-49	50-54	55-59	60-64	T			
1993	712.759	790.782	803.887	759.657	713.322	642.039	527.030	551.948	569.486	6.070.910			
1994	702.295	775.330	809.926	771.458	715.997	668.360	524.718	551.950	566.299	6.086.333	+		
1995	686.461	757.222	814.360	783.165	723.527	686.853	530.603	550.460	561.651	6.094.302	+		
1996	664.667	742.293	812.328	789.216	732.349	705.340	545.196	542.480	548.055	6.081.924	-		
1997	646.295	733.694	806.251	797.333	744.697	701.963	592.128	524.198	535.975	6.082.534	+		
1998	633.318	725.193	795.337	801.981	753.701	704.134	630.161	511.947	527.195	6.082.967	+		
1999	627.523	713.778	779.035	807.285	764.720	706.277	655.611	509.194	527.259	6.090.682	+		
2000	628.741	698.235	760.906	811.940	776.617	713.624	673.516	514.710	525.739	6.104.028	+		
2001	635.654	678.093	748.946	812.192	784.150	722.954	692.077	529.034	518.355	6.121.455	+		
2002	642.378	663.105	744.055	809.427	793.832	736.397	689.050	575.266	500.880	6.154.390	+		
2003	645.771	654.800	740.416	801.960	801.534	746.784	692.146	612.865	489.810	6.186.086	+		
2004	645.006	652.039	732.319	788.716	808.508	759.489	695.175	638.422	488.171	6.207.845	+		
2005	641.765	655.762	719.497	773.719	814.992	772.462	703.492	656.486	494.136	6.232.311	+		
2006	637.168	667.765	703.395	766.820	818.710	782.371	714.021	675.073	508.336	6.273.659	+		
2007	637.132	678.363	691.381	762.997	816.756	793.170	727.852	672.805	552.887	6.333.343	+		
2008	640.516	686.192	686.601	761.910	811.766	802.015	739.278	676.975	589.117	6.394.370	+		
2009	650.740	690.986	689.150	756.734	801.519	810.856	753.160	680.408	613.827	6.447.380	+		
2010	660.718	691.709	698.056	747.726	789.754	820.067	767.527	689.451	631.872	6.496.880	+		
2011	684.094	700.373	722.935	741.202	789.891	828.165	781.240	702.335	650.906	6.601.141	+		
2012	697.203	703.827	734.570	731.697	787.934	827.357	792.678	716.159	648.904	6.640.329	+		
Évo 2011-2012	13,109	3,454	11,635	-9,505	-1,957	-808	11,438	13,824	-2,002	39,188			
Évo 2008-2012	56,687	17,635	47,969	-30,213	-23,832	25,342	53,400	39,184	59,787	245,959			
Évo 2003-2012	51,432	49,027	-5,846	-70,263	-13,600	80,573	100,532	103,294	159,094	454,243			
Évo 1998-2012	63,885	-21,366	-60,767	-70,284	34,233	123,223	162,517	204,212	121,709	557,362			
Évo 1993-2012	-15,556	-86,955	-69,317	-27,960	74,612	185,318	265,648	164,211	79,418	569,419			
Évo 2011-2012 (%)	1,92%	0,49%	1,61%	-1,28%	-0,25%	-0,10%	1,46%	1,97%	-0,31%	0,59%			
Évo 2008-2012 (%)	8,85%	2,57%	6,99%	-3,97%	-2,94%	3,16%	7,22%	5,79%	10,15%	3,85%			
Évo 2003-2012 (%)	7,96%	7,49%	-0,79%	-8,76%	-1,70%	10,79%	14,52%	16,85%	32,48%	7,34%			
Évo 1998-2012 (%)	10,09%	-2,95%	-7,64%	-8,76%	4,54%	17,50%	25,79%	39,89%	23,09%	9,16%			
Évo 1993-2012 (%)	-2,18%	-11,00%	-8,62%	-3,68%	10,46%	28,86%	50,40%	29,75%	13,95%	9,38%			

Tableau 2a : Évolution des TI-PRÉP par groupe d'âge - Ouvriers Hommes

	<20	20-24	25-29	30-34	35-39	40-44	45-49	50-54	55-59	60-64	65+	T
1993	13.931	144.495	191.990	175.716	156.573	139.074	124.213	93.179	78.509	45.969	2.922	1.166.571
1994	13.970	141.280	189.020	180.085	159.652	140.489	128.804	94.690	77.567	45.156	3.073	1.173.786
1995	13.541	135.084	188.373	185.012	163.066	143.808	133.725	97.670	74.564	44.280	3.304	1.182.427
1996	13.443	132.060	189.113	190.257	166.868	148.695	135.148	106.870	69.048	43.749	3.327	1.198.586
1997	14.254	132.055	191.594	195.249	172.540	153.952	138.248	114.550	69.218	43.738	3.581	1.228.979
1998	15.035	131.325	189.177	194.659	177.339	158.283	139.981	119.925	72.341	45.250	4.431	1.247.746
1999	15.293	130.929	182.706	191.319	181.433	160.675	140.906	122.684	74.933	45.059	3.556	1.249.493
2000	16.885	132.949	174.877	189.419	185.465	163.377	143.581	127.816	78.068	44.762	3.406	1.260.605
2001	15.597	131.277	166.228	186.438	188.197	165.717	147.022	129.623	85.632	43.265	3.907	1.262.903
2002	13.979	130.282	162.974	185.370	190.329	169.390	150.774	131.904	91.076	43.008	4.023	1.273.109
2003	13.191	129.304	161.505	182.571	188.743	173.910	154.682	132.750	95.484	44.085	3.956	1.280.181
2004	13.215	127.418	161.560	176.840	186.157	178.562	157.755	134.521	99.501	45.619	3.326	1.284.474
2005	12.867	124.487	161.731	167.377	182.352	181.086	159.859	137.427	103.380	46.866	3.176	1.280.608
2006	13.076	123.303	164.123	163.807	181.102	184.740	162.998	142.277	105.166	50.602	2.844	1.294.028
2007	13.682	125.011	165.695	161.620	179.458	186.283	166.639	146.622	108.239	54.634	2.721	1.310.604
2008	13.398	125.210	164.570	160.855	176.662	185.027	171.094	150.383	110.182	57.403	2.871	1.317.655
2009	11.753	123.255	162.228	161.883	172.292	182.463	176.294	153.704	112.202	59.505	2.770	1.318.349
2010	11.179	121.701	159.420	164.036	166.901	181.124	179.948	157.607	115.315	62.043	2.804	1.322.078
2011	10.869	121.688	158.330	165.784	163.943	180.280	183.009	160.582	121.142	63.339	3.205	1.332.171
2012	8.298	118.207	157.301	166.683	161.689	178.728	184.221	163.987	125.527	64.395	3.161	1.332.197
Évo 2011-2012	-2.571	-3.481	-1.029	899	-2.254	-1.552	1.212	3.405	4.385	1.056	-44	26
Évo 2008-2012	-5.100	-7.003	-7.269	5.828	-14.973	-6.299	13.127	13.604	15.345	6.992	290	14.542
Évo 2003-2012	-4.893	-11.097	-4.204	-15.888	-27.054	4.818	29.539	31.237	30.043	20.310	-795	52.016
Évo 1998-2012	-6.737	-13.118	-31.876	-27.976	-15.650	20.445	44.240	44.062	53.186	19.145	-1.270	84.451
Évo 1993-2012	-5.633	-26.288	-34.689	-9.033	5.116	39.654	60.008	70.808	47.018	18.426	239	165.626
Évo 2011-2012 (%)	-23,65%	-2,86%	-0,65%	0,54%	-1,37%	-0,86%	0,66%	2,12%	3,62%	1,67%	-1,37%	0,00%
Évo 2008-2012 (%)	-38,07%	-5,59%	-4,42%	3,62%	-8,48%	-3,40%	7,67%	9,05%	13,93%	12,18%	10,10%	1,10%
Évo 2003-2012 (%)	-37,09%	-8,58%	-2,60%	-8,70%	-14,33%	2,77%	19,10%	23,53%	31,46%	46,07%	-20,10%	4,06%
Évo 1998-2012 (%)	-44,81%	-9,99%	-16,85%	-14,37%	-8,82%	12,92%	31,60%	36,74%	73,52%	42,31%	-28,66%	6,77%
Évo 1993-2012 (%)	-40,44%	-18,19%	-18,07%	-5,14%	3,27%	28,51%	48,31%	75,99%	59,89%	40,08%	8,18%	14,20%

Tableau 2b : Évolution des TI-PRÉP par groupe d'âge - Ouvrières Femmes													
	<20	20-24	25-29	30-34	35-39	40-44	45-49	50-54	55-59	60-64	65+	T	
1993	9.735	92.005	108.658	100.698	89.080	73.833	60.846	41.731	33.602	2.170	458	612.816	
1994	8.078	89.727	106.450	101.307	89.875	76.086	63.428	43.640	34.855	2.252	430	616.128	+
1995	7.678	85.258	105.935	101.332	90.067	77.562	65.980	45.398	35.367	2.191	303	617.071	+
1996	7.595	83.789	106.760	102.569	91.150	80.396	67.488	50.167	35.230	2.115	308	627.567	+
1997	7.691	86.040	111.331	104.094	93.653	84.278	70.213	55.115	35.914	3.589	309	652.227	+
1998	7.704	85.906	112.799	104.510	96.997	87.887	72.903	59.077	37.608	5.788	525	671.704	+
1999	7.895	84.632	110.658	102.751	98.789	89.922	75.702	61.716	39.732	6.540	382	678.719	+
2000	8.548	83.183	106.996	102.468	100.894	92.295	79.117	65.472	42.198	10.126	465	691.762	+
2001	7.540	77.212	99.819	101.580	102.021	93.988	82.244	67.354	46.735	11.077	1.219	690.789	-
2002	6.864	74.613	97.781	103.381	102.640	96.153	85.774	69.832	51.063	11.405	1.429	700.935	+
2003	6.572	73.006	96.794	104.468	103.018	99.666	89.630	72.464	54.933	16.418	1.343	718.312	+
2004	6.378	71.346	95.921	103.525	102.484	102.123	92.598	75.606	58.070	19.102	1.403	728.556	+
2005	6.467	68.882	95.563	99.187	101.602	103.879	94.730	78.915	61.318	20.720	1.513	732.776	+
2006	6.375	66.922	96.088	98.044	102.736	106.387	97.650	83.066	63.554	27.447	1.559	749.828	+
2007	6.157	66.940	95.971	98.144	105.506	107.961	100.636	87.396	66.163	30.642	435	765.951	+
2008	6.004	65.805	94.046	97.966	106.575	108.282	104.171	91.360	68.726	32.238	499	775.672	+
2009	5.536	64.535	93.268	99.325	107.004	108.775	108.084	95.411	72.683	39.031	1.111	794.763	+
2010	5.165	64.047	92.079	100.821	106.381	109.967	111.048	98.724	76.717	41.841	1.461	808.251	+
2011	4.748	64.036	91.706	102.547	106.146	112.289	114.046	102.259	81.350	43.879	1.749	824.755	+
2012	3.263	60.752	90.866	103.087	105.520	114.539	114.911	105.286	85.829	44.958	1.783	830.794	+
Évo 2011-2012	-1,485	-3,284	-8,40	540	-626	2,250	865	3,027	4,479	1,079	34	6,039	
Évo 2008-2012	-2,741	-5,053	-3,180	5,121	-1,055	6,257	10,740	13,926	17,103	12,720	1,284	55,122	
Évo 2003-2012	-3,309	-12,254	-5,928	-1,381	2,502	14,873	25,281	32,822	30,896	28,540	440	112,482	
Évo 1998-2012	-4,441	-25,154	-21,933	-1,423	8,523	26,652	42,008	46,209	48,221	39,170	1,258	159,090	
Évo 1993-2012	-6,472	-31,253	-17,792	2,389	16,440	40,706	54,065	63,555	52,227	42,788	1,325	217,978	
Évo 2011-2012 (%)	-31,28%	-5,13%	-0,92%	0,53%	-0,59%	2,00%	0,76%	2,96%	5,51%	2,46%	1,94%	0,73%	
Évo 2008-2012 (%)	-45,65%	-7,68%	-3,38%	5,23%	-0,99%	5,78%	10,31%	15,24%	24,89%	39,46%	257,31%	7,11%	
Évo 2003-2012 (%)	-50,35%	-16,78%	-6,12%	-1,32%	2,43%	14,92%	28,21%	45,29%	56,24%	173,83%	32,76%	15,66%	
Évo 1998-2012 (%)	-57,65%	-29,28%	-19,44%	-1,36%	8,79%	30,33%	57,62%	78,22%	128,22%	676,74%	239,62%	23,68%	
Évo 1993-2012 (%)	-66,48%	-33,97%	-16,37%	2,37%	18,46%	55,13%	88,86%	152,30%	155,43%	1971,80%	289,30%	35,57%	

Tableau 2c : Évolution des TI-PRÉP par groupe d'âge - Employés Hommes

	<20	20-24	25-29	30-34	35-39	40-44	45-49	50-54	55-59	60-64	65+	T
1993	1.041	34.097	94.503	97.651	83.715	79.884	79.704	55.198	42.833	16.359	1.595	586.580
1994	1.067	34.831	91.453	99.017	84.763	78.394	80.339	57.332	43.024	15.488	1.564	587.272
1995	972	35.086	89.673	100.661	86.972	78.019	81.631	60.883	43.024	14.784	1.774	593.479
1996	1.065	35.421	89.426	100.015	89.214	78.423	79.382	67.365	42.334	14.684	1.809	599.138
1997	1.039	34.362	88.971	98.452	91.129	78.952	77.988	72.211	42.309	14.863	1.920	602.196
1998	1.122	35.385	90.026	96.655	94.025	80.483	77.065	74.790	44.627	16.023	2.121	612.312
1999	1.355	36.532	90.967	94.996	97.081	83.777	77.301	76.801	48.567	16.456	1.816	625.649
2000	1.951	40.565	91.852	94.424	99.012	86.242	77.176	78.548	52.392	16.575	1.633	640.370
2001	2.057	44.604	95.640	96.358	99.892	89.479	78.789	77.373	58.924	16.699	1.693	661.508
2002	2.062	44.849	97.053	98.256	99.646	92.117	80.205	76.851	63.712	17.404	1.752	673.907
2003	2.088	44.388	97.613	99.489	98.350	95.005	81.817	76.001	65.883	18.759	1.788	681.181
2004	1.969	43.970	99.627	101.092	96.876	97.787	84.368	75.921	67.424	20.779	1.647	691.460
2005	1.873	43.761	101.430	100.928	95.853	99.537	86.763	76.175	69.178	22.336	1.603	699.437
2006	1.777	44.095	103.619	100.685	95.918	99.627	89.081	77.310	68.080	25.381	1.549	707.122
2007	1.806	45.027	105.765	101.344	96.822	98.659	91.172	78.308	68.279	27.475	1.602	716.259
2008	1.935	45.520	108.024	103.117	98.146	97.397	93.899	80.093	68.628	29.094	1.820	727.673
2009	1.727	44.239	108.426	105.323	98.913	95.762	96.409	82.475	68.786	30.635	1.886	734.581
2010	1.538	43.342	107.555	108.013	98.688	94.936	97.979	85.006	69.491	32.147	1.958	740.653
2011	1.620	43.867	107.880	110.115	98.611	95.116	98.260	87.298	70.976	31.701	2.226	747.670
2012	1.254	42.954	107.635	111.444	99.285	95.897	97.616	89.518	72.467	32.558	2.498	753.126
Évo 2011-2012	-366	-913	-245	1.329	674	781	-644	2.220	1.491	857	272	5.456
Évo 2008-2012	-681	-2.566	-389	8.327	1.139	-1.500	3.717	9.425	3.839	3.464	678	25.453
Évo 2003-2012	-834	-1.434	10.022	11.955	935	892	15.799	13.517	6.584	13.799	710	71.945
Évo 1998-2012	132	7.569	17.609	14.789	5.260	15.414	20.551	14.738	27.840	16.535	377	140.814
Évo 1993-2012	213	8.857	13.132	13.793	15.570	16.013	17.912	34.320	29.634	16.199	903	166.546
Évo 2011-2012 (%)	-22,59%	-2,08%	-0,23%	1,21%	0,68%	0,82%	-0,66%	2,54%	2,10%	2,70%	12,22%	0,73%
Évo 2008-2012 (%)	-35,19%	-5,64%	-0,36%	8,08%	1,16%	-1,54%	3,96%	11,77%	5,59%	11,91%	37,25%	3,50%
Évo 2003-2012 (%)	-39,94%	-3,23%	10,27%	12,02%	0,95%	0,94%	19,31%	17,79%	9,99%	73,56%	39,71%	10,56%
Évo 1998-2012 (%)	11,76%	21,39%	19,56%	15,30%	5,59%	19,15%	26,67%	19,71%	62,38%	103,20%	17,77%	23,00%
Évo 1993-2012 (%)	20,46%	25,98%	13,90%	14,12%	18,60%	20,05%	22,47%	62,18%	69,18%	99,02%	56,61%	28,39%

Tableau 2d : Évolution des TI-PRÉP par groupe d'âge - Employées Femmes													
	<20	20-24	25-29	30-34	35-39	40-44	45-49	50-54	55-59	60-64	65+	T	
1993	3.303	98.029	178.379	159.360	120.445	89.651	64.790	36.003	24.373	2.261	290	776.884	
1994	2.721	90.189	173.055	161.535	126.208	93.611	69.630	39.134	25.376	2.415	251	784.125	
1995	2.508	83.384	170.276	164.231	130.685	98.392	74.526	42.640	26.120	2.437	230	795.429	
1996	2.541	78.597	167.855	164.422	135.353	102.567	77.581	49.214	26.756	2.484	267	807.637	
1997	2.409	73.378	163.499	164.915	139.973	107.264	81.681	55.744	27.574	4.014	281	820.732	
1998	2.539	72.392	161.106	164.631	145.063	113.278	85.846	61.702	30.834	4.683	297	842.371	
1999	2.850	74.009	158.931	164.280	150.703	120.745	90.903	67.124	34.690	5.189	326	869.750	
2000	3.684	80.181	157.025	164.756	154.790	126.397	96.588	72.374	38.734	6.997	334	901.860	
2001	4.074	88.082	158.980	166.570	158.051	133.347	102.706	76.603	45.145	7.991	349	941.898	
2002	3.920	88.865	158.940	167.174	160.399	139.096	108.311	81.143	51.247	9.021	354	968.470	
2003	3.874	88.570	160.202	166.515	161.935	145.404	115.552	86.343	57.054	12.700	424	998.573	
2004	3.585	87.849	162.682	164.248	161.334	150.486	122.384	91.290	61.921	15.202	485	1.021.466	
2005	3.552	86.790	166.543	160.621	160.722	154.166	127.842	96.638	66.561	17.168	528	1.041.131	
2006	3.546	87.109	170.083	157.456	159.965	155.755	133.330	102.035	70.448	22.569	529	1.062.825	
2007	3.692	88.606	173.390	157.033	159.043	156.694	138.161	107.285	74.777	25.767	575	1.085.023	
2008	3.742	89.504	176.711	158.959	159.113	156.990	143.142	113.292	78.931	28.360	670	1.108.414	
2009	3.372	88.571	178.163	162.270	156.171	156.033	147.689	119.776	83.910	34.122	1.110	1.131.187	
2010	3.139	85.537	177.135	167.056	153.206	155.512	150.908	124.825	88.958	37.061	1.504	1.144.841	
2011	2.982	85.037	177.290	170.203	150.057	154.575	151.910	129.617	93.525	38.649	1.775	1.155.620	
2012	2.038	83.741	177.493	172.601	150.156	153.600	152.986	134.413	98.643	40.236	2.054	1.167.961	
Évo 2011-2012	-944	-1.296	203	2.398	99	-975	1.076	4.796	5.118	1.587	279	12.341	
Évo 2008-2012	-1.704	-5.763	782	13.642	-7.957	-3.390	9.844	21.121	19.712	11.876	1.384	59.547	
Évo 2003-2012	-1.836	-4.829	17.291	6.086	-11.779	8.196	37.434	48.070	41.589	27.536	1.630	169.388	
Évo 1998-2012	-501	11.349	16.387	7.970	5.093	40.322	67.140	72.711	67.809	35.553	1.757	325.590	
Évo 1993-2012	-1.265	-14.288	-886	13.241	29.711	63.949	88.196	98.410	74.270	37.975	1.764	391.077	
Évo 2011-2012 (%)	-31,66%	-1,52%	0,11%	1,41%	0,07%	-0,63%	0,71%	3,70%	5,47%	4,11%	15,72%	1,07%	
Évo 2008-2012 (%)	-45,54%	-6,44%	0,44%	8,58%	-5,03%	-2,16%	6,88%	18,64%	24,97%	41,88%	206,57%	5,37%	
Évo 2003-2012 (%)	-47,39%	-5,45%	10,79%	3,65%	-7,27%	5,64%	32,40%	55,67%	72,89%	216,82%	384,43%	16,96%	
Évo 1998-2012 (%)	-19,73%	15,68%	10,17%	4,84%	3,51%	35,60%	78,21%	117,84%	219,92%	759,19%	591,58%	38,65%	
Évo 1993-2012 (%)	-38,30%	-14,58%	-0,50%	8,31%	24,67%	71,33%	136,13%	273,34%	304,72%	1679,57%	608,28%	50,34%	

Tableau 2e : Évolution des TI-PRÉP par groupe d'âge - Hommes																
	<20	20-24	25-29	30-34	35-39	40-44	45-49	50-54	55-59	60-64	65+	T				
1993	14.972	178.592	286.493	273.367	240.288	218.958	203.917	148.377	121.342	62.328	4.517	1.753.151				
1994	15.037	176.111	280.473	279.102	244.415	218.883	209.143	152.022	120.591	60.644	4.637	1.761.058				
1995	14.513	170.170	278.046	285.673	250.038	221.827	215.356	158.553	117.588	59.064	5.078	1.775.906				
1996	14.508	167.481	278.539	290.272	256.082	227.118	214.530	174.243	111.382	58.433	5.136	1.797.724				
1997	15.293	166.417	280.565	293.701	263.669	232.904	216.236	186.761	111.527	58.601	5.501	1.831.175				
1998	16.157	166.710	279.203	291.314	271.364	238.766	217.046	194.705	116.968	61.273	6.552	1.860.058				
1999	16.648	167.461	273.673	286.315	278.514	244.452	218.207	199.485	123.500	61.515	5.372	1.875.142				
2000	18.836	173.514	266.729	283.843	284.477	249.619	220.757	206.364	130.460	61.337	5.039	1.900.975				
2001	17.654	175.881	261.868	282.796	288.089	255.196	225.811	206.996	144.556	59.964	5.600	1.924.411				
2002	16.041	175.131	260.027	283.626	289.975	261.507	230.979	208.755	154.788	60.412	5.775	1.947.016				
2003	15.279	173.692	259.118	282.060	287.093	268.915	236.499	208.751	161.367	62.844	5.744	1.961.362				
2004	15.184	171.388	261.187	277.932	283.033	276.349	242.123	210.442	166.925	66.398	4.973	1.975.934				
2005	14.740	168.248	263.161	288.305	278.205	280.623	246.622	213.602	172.558	69.202	4.779	1.980.045				
2006	14.853	167.398	267.742	264.492	277.020	284.367	252.069	219.587	173.246	75.983	4.393	2.001.150				
2007	15.488	170.038	271.460	262.964	276.280	284.942	257.811	224.930	176.518	82.109	4.323	2.026.863				
2008	15.333	170.730	272.594	263.972	274.808	282.424	264.993	230.476	178.810	86.497	4.691	2.045.328				
2009	13.480	167.494	270.654	267.206	271.205	278.225	272.703	236.179	180.988	90.140	4.656	2.052.930				
2010	12.717	165.043	266.975	272.049	265.589	276.060	277.927	242.613	184.806	94.190	4.762	2.062.731				
2011	12.489	165.555	266.210	275.899	262.554	275.396	281.269	247.880	192.118	95.040	5.431	2.079.841				
2012	9.552	161.161	264.936	278.127	260.974	274.625	281.837	253.505	197.994	96.953	5.659	2.085.323				
Évo 2011-2012	-2,937	-4,394	-1,274	2,228	-1,580	-771	568	5,625	5,876	1,913	228	5,482				
Évo 2008-2012	-5,781	-9,569	-7,658	14,155	-13,834	-7,799	16,844	23,029	19,184	10,456	968	39,995				
Évo 2003-2012	-5,727	-12,531	5,818	-3,933	-26,119	5,710	45,338	44,754	36,627	34,109	-85	123,961				
Évo 1998-2012	-6,605	-5,549	-14,267	-13,187	-10,390	35,859	64,791	58,800	81,026	35,680	-893	225,265				
Évo 1993-2012	-5,420	-17,431	-21,557	4,760	20,686	55,667	77,920	105,128	76,652	34,625	1,142	332,172				
Évo 2011-2012 (%)	-23,52%	-2,65%	-0,48%	0,81%	-0,60%	-0,28%	0,20%	2,27%	3,06%	2,01%	4,20%	0,26%				
Évo 2008-2012 (%)	-37,70%	-5,60%	-2,81%	5,36%	-5,03%	-2,76%	6,36%	9,99%	10,73%	12,09%	20,64%	1,96%				
Évo 2003-2012 (%)	-37,48%	-7,21%	2,25%	-1,39%	-9,10%	2,12%	19,17%	21,44%	22,70%	54,28%	-1,48%	6,32%				
Évo 1998-2012 (%)	-40,88%	-3,33%	-5,11%	-4,53%	-3,83%	15,02%	29,85%	30,20%	69,27%	58,23%	-13,63%	12,11%				
Évo 1993-2012 (%)	-36,20%	-9,76%	-7,52%	1,74%	8,61%	25,42%	38,21%	70,85%	63,17%	55,55%	25,28%	18,95%				

Tableau 2f : Évolution des TI-PRÉP par groupe d'âge - Femmes													
	<20	20-24	25-29	30-34	35-39	40-44	45-49	50-54	55-59	60-64	65+	T	
1993	13.038	190.034	287.037	260.058	209.525	163.484	125.636	77.734	57.975	4.431	748	1.389.700	
1994	10.799	179.916	279.505	262.842	216.083	169.697	133.058	82.774	60.231	4.667	681	1.400.253	+
1995	10.186	168.642	276.211	265.563	220.752	175.954	140.506	88.038	61.487	4.628	533	1.412.500	+
1996	10.136	162.386	274.615	266.991	226.503	182.963	145.069	99.381	61.986	4.599	575	1.435.204	+
1997	10.100	159.418	274.830	269.009	233.626	191.542	151.894	110.859	63.488	7.603	590	1.472.959	+
1998	10.243	158.298	273.905	269.141	242.060	201.165	158.749	120.779	68.442	10.471	822	1.514.075	+
1999	10.745	158.641	269.589	267.031	249.492	210.667	166.605	128.840	74.422	11.729	708	1.548.469	+
2000	12.232	163.364	264.021	267.224	255.684	218.692	175.705	137.846	80.932	17.123	799	1.593.622	+
2001	11.614	165.294	258.799	268.150	260.072	227.335	184.950	143.957	91.880	19.068	1.568	1.632.687	+
2002	10.784	163.478	256.721	270.555	263.039	235.249	194.085	150.975	102.310	20.426	1.783	1.669.405	+
2003	10.446	161.576	256.996	270.983	264.953	245.070	205.182	158.807	111.987	29.118	1.767	1.716.885	+
2004	9.963	159.195	258.603	267.773	263.818	252.609	214.982	166.896	119.991	34.304	1.888	1.750.022	+
2005	10.019	155.672	262.106	259.808	262.324	258.045	222.572	175.553	127.879	37.888	2.041	1.773.907	+
2006	9.921	154.031	266.171	255.500	262.701	262.142	230.980	185.101	134.002	50.016	2.088	1.812.653	+
2007	9.849	155.546	269.361	255.177	264.549	264.655	238.797	194.681	140.940	56.409	1.010	1.850.974	+
2008	9.746	155.309	270.757	256.925	264.688	265.272	247.313	204.652	147.657	60.598	1.169	1.884.086	+
2009	8.908	153.106	271.431	261.595	263.175	264.808	255.773	215.187	156.593	73.153	2.221	1.925.950	+
2010	8.304	149.584	269.214	267.877	259.587	265.479	261.956	223.549	165.675	78.902	2.965	1.953.092	+
2011	7.730	149.073	268.996	272.750	256.203	266.864	265.956	231.876	174.875	82.528	3.524	1.980.375	+
2012	5.301	144.493	268.359	275.688	255.676	268.139	267.897	239.699	184.472	85.194	3.837	1.998.755	+
Évo 2011-2012	-2.429	-4.580	-637	2.938	-527	1.275	1.941	7.823	9.597	2.666	313	18.380	
Évo 2008-2012	-4.445	-10.816	-2.398	18.763	-9.012	2.867	20.584	35.047	36.815	24.596	2.668	114.669	
Évo 2003-2012	-5.145	-17.083	11.363	4.705	-9.277	23.069	62.715	80.892	72.485	56.076	2.070	281.870	
Évo 1998-2012	-4.942	-13.805	-5.546	6.547	13.616	66.974	109.148	118.920	116.030	74.723	3.015	484.680	
Évo 1993-2012	-7.737	-45.541	-18.678	15.630	46.151	104.655	142.261	161.965	126.497	80.763	3.089	609.055	
Évo 2011-2012 (%)	-31,42%	-3,07%	-0,24%	1,08%	-0,21%	0,48%	0,73%	3,37%	5,49%	3,23%	8,88%	0,93%	
Évo 2008-2012 (%)	-45,61%	-6,96%	-0,89%	7,30%	-3,40%	1,08%	8,32%	17,13%	24,93%	40,59%	228,23%	6,09%	
Évo 2003-2012 (%)	-49,25%	-10,57%	4,42%	1,74%	-3,50%	9,41%	30,57%	50,94%	64,73%	192,58%	117,15%	16,42%	
Évo 1998-2012 (%)	-48,25%	-8,72%	-2,02%	2,43%	5,63%	33,29%	68,76%	98,46%	169,53%	713,62%	366,79%	32,01%	
Évo 1993-2012 (%)	-59,34%	-23,96%	-6,51%	6,01%	22,03%	64,02%	113,23%	208,36%	218,19%	1822,68%	412,97%	43,83%	

Tableau 2g : Évolution des TI - PRÉP par groupe d'âge - Total													
	<20	20-24	25-29	30-34	35-39	40-44	45-49	50-54	55-59	60-64	65+	T	
1993	28.010	368.626	573.530	533.425	449.813	382.442	329.553	226.111	179.317	66.759	5.265	3.142.851	+
1994	25.836	356.027	559.978	541.944	460.498	388.580	342.201	234.796	180.822	65.311	5.318	3.161.311	+
1995	24.699	338.812	554.257	551.236	470.790	397.781	355.862	246.591	179.075	63.692	5.611	3.188.406	+
1996	24.644	329.867	553.154	557.263	482.585	410.081	359.599	273.624	173.368	63.032	5.711	3.232.928	+
1997	25.393	325.835	555.395	562.710	492.295	424.446	368.130	297.620	175.015	66.204	6.091	3.304.134	+
1998	26.400	325.008	553.108	560.455	513.424	439.931	375.795	315.484	185.410	71.744	7.374	3.374.133	+
1999	27.393	326.102	543.262	553.346	528.006	455.119	384.812	328.325	197.922	73.244	6.080	3.423.611	+
2000	31.068	336.878	530.750	551.067	540.161	468.311	396.462	344.210	211.392	78.460	5.838	3.494.597	+
2001	29.268	341.175	520.667	550.946	548.161	482.531	410.761	350.953	236.436	79.032	7.168	3.557.098	+
2002	26.825	338.609	516.748	554.181	553.014	496.756	425.064	359.730	257.098	80.838	7.558	3.616.421	+
2003	25.725	335.268	516.114	553.043	552.046	513.985	441.681	367.558	273.354	91.962	7.511	3.678.247	+
2004	25.147	330.583	519.790	545.705	546.851	528.958	457.105	377.338	286.916	100.702	6.861	3.725.956	+
2005	24.759	323.920	525.267	528.113	540.529	538.668	469.194	389.155	300.437	107.090	6.820	3.753.952	+
2006	24.774	321.429	533.913	519.992	539.721	546.509	483.049	404.688	307.248	125.999	6.481	3.813.803	+
2007	25.337	325.584	540.821	518.141	540.829	549.597	496.608	419.611	317.458	138.518	5.333	3.877.837	+
2008	25.079	326.039	543.351	520.897	539.496	547.696	512.306	435.128	326.467	147.095	5.860	3.929.414	+
2009	22.388	320.600	542.085	528.801	534.380	543.033	528.476	451.366	337.581	163.293	6.877	3.978.880	+
2010	21.021	314.627	536.189	539.926	525.176	541.539	539.883	466.162	350.481	173.092	7.727	4.015.823	+
2011	20.219	314.628	535.206	548.649	518.757	542.260	547.225	479.756	366.993	177.568	8.955	4.060.216	+
2012	14.853	305.654	533.295	553.815	516.650	542.764	549.734	493.204	382.466	182.147	9.496	4.084.078	+
Évo 2011-2012	-5.366	-8.974	-1.911	5.166	-2.107	504	2.509	13.448	15.473	4.579	541	23.862	
Évo 2008-2012	-10.226	-20.385	-10.056	32.918	-22.846	-4.992	37.428	58.076	55.999	35.052	3.636	154.664	
Évo 2003-2012	-10.872	-29.614	17.181	772	-35.396	28.779	108.053	125.646	109.112	90.185	1.985	405.831	
Évo 1998-2012	-11.547	-19.354	-19.813	-6.640	3.226	102.833	173.939	177.720	197.056	110.403	2.122	709.945	
Évo 1993-2012	-13.157	-62.972	-40.235	20.390	66.837	160.322	220.181	267.093	203.149	115.388	4.231	941.227	
Évo 2011-2012 (%)	-26,54%	-2,85%	-0,36%	0,94%	-0,41%	0,09%	0,46%	2,80%	4,22%	2,58%	6,04%	0,59%	
Évo 2008-2012 (%)	-40,78%	-6,25%	-1,85%	6,32%	-4,23%	-0,90%	7,31%	13,35%	17,15%	23,83%	62,05%	3,94%	
Évo 2003-2012 (%)	-42,26%	-8,83%	3,33%	0,14%	-6,41%	5,60%	24,46%	34,18%	39,92%	98,07%	26,43%	11,03%	
Évo 1998-2012 (%)	-43,74%	-5,95%	-3,58%	-1,18%	0,63%	23,37%	46,29%	56,33%	106,28%	153,88%	28,78%	21,04%	
Évo 1993-2012 (%)	-46,97%	-17,08%	-7,02%	3,82%	14,86%	41,92%	66,81%	118,12%	113,29%	172,84%	80,36%	29,95%	

	Tableau 3a : Évolution du taux de participation par groupe d'âge - Hommes											
	20-24	25-29	30-34	35-39	40-44	45-49	50-54	55-59	60-64	T		
1993	49,24%	70,93%	66,83%	62,24%	60,34%	62,78%	56,59%	44,81%	22,96%	56,77%	+	
1994	49,27%	70,87%	67,73%	62,38%	60,07%	61,84%	58,05%	44,53%	22,40%	56,85%	+	
1995	48,77%	71,98%	68,95%	62,96%	60,37%	61,89%	59,66%	43,53%	21,95%	57,26%	+	
1996	49,67%	73,75%	70,28%	63,97%	61,19%	60,04%	63,78%	41,77%	22,20%	58,11%	+	
1997	50,78%	75,27%	71,62%	65,25%	61,80%	60,88%	62,78%	43,22%	22,73%	59,16%	+	
1998	52,01%	75,95%	72,02%	66,82%	62,67%	60,90%	61,45%	46,36%	24,08%	60,05%	+	
1999	52,82%	75,69%	72,29%	68,14%	63,31%	61,03%	60,49%	49,10%	24,15%	60,50%	+	
2000	54,60%	75,47%	73,43%	69,16%	63,72%	61,24%	60,85%	51,12%	24,15%	61,15%	+	
2001	54,84%	76,41%	74,42%	70,01%	64,44%	61,93%	59,38%	55,06%	23,89%	61,77%	+	
2002	54,01%	77,57%	75,22%	70,82%	65,23%	62,28%	60,23%	54,06%	24,88%	62,21%	+	
2003	53,24%	78,36%	75,26%	70,52%	66,42%	62,92%	59,94%	52,86%	26,44%	62,37%	+	
2004	52,62%	79,51%	75,03%	70,73%	67,70%	63,38%	60,16%	52,47%	27,94%	62,67%	+	
2005	52,09%	79,70%	73,80%	70,91%	68,15%	63,51%	60,48%	52,67%	28,67%	62,61%	-	
2006	52,27%	79,88%	74,53%	71,30%	68,70%	64,01%	61,34%	51,41%	30,55%	62,91%	+	
2007	53,14%	79,80%	75,36%	71,51%	68,58%	64,56%	61,68%	52,60%	30,26%	63,11%	+	
2008	53,12%	79,26%	76,22%	71,33%	68,59%	65,58%	62,24%	52,91%	29,89%	63,09%	-	
2009	51,32%	78,22%	77,02%	70,83%	68,42%	66,71%	62,61%	53,27%	29,88%	62,88%	-	
2010	49,78%	77,33%	77,46%	70,26%	68,87%	67,16%	63,15%	53,80%	30,28%	62,75%	-	
2011	48,04%	75,83%	75,65%	69,86%	68,59%	67,16%	63,27%	54,97%	29,63%	62,13%	-	
2012	45,82%	75,09%	75,10%	70,32%	68,61%	67,23%	63,73%	55,62%	30,35%	62,00%	-	
evo 2011-2012	-2,22%	-0,74%	-0,55%	0,46%	0,02%	0,07%	0,46%	0,65%	0,72%	-0,13%		
evo 2008-2012	-7,30%	-4,17%	-1,12%	-1,01%	0,02%	1,65%	1,49%	2,71%	0,46%	-1,09%		
evo 2003-2012	-7,42%	-3,27%	-0,16%	-0,20%	2,19%	4,31%	3,79%	2,76%	3,91%	-0,37%		
evo 1998-2012	-6,19%	-0,86%	3,08%	3,50%	5,94%	6,33%	2,28%	9,26%	6,27%	1,95%		
evo 1993-2012	-3,42%	4,16%	8,27%	8,08%	8,27%	4,45%	7,14%	10,81%	7,39%	5,23%		
evo 2011-2012 (%)	-4,62%	-0,98%	-0,73%	0,66%	0,03%	0,10%	0,73%	1,18%	2,43%	-0,21%		
evo 2008-2012 (%)	-13,74%	-5,26%	-1,47%	-1,41%	0,03%	2,52%	2,39%	5,12%	1,54%	-1,72%		
evo 2003-2012 (%)	-13,94%	-4,17%	-0,21%	-0,28%	3,30%	6,84%	6,32%	5,23%	14,79%	-0,60%		
evo 1998-2012 (%)	-11,90%	-1,13%	4,27%	5,24%	9,47%	10,39%	3,71%	19,97%	26,05%	3,25%		
evo 1993-2012 (%)	-6,95%	5,86%	12,38%	12,37%	13,71%	7,10%	12,62%	24,12%	32,17%	9,21%		

Tableau 3b : Évolution du taux de participation par groupe d'âge - Femmes

	20-24	25-29	30-34	35-39	40-44	45-49	50-54	55-59	60-64	T
1993	54,28%	74,19%	65,87%	56,08%	46,65%	39,61%	29,35%	20,62%	1,49%	45,60%
1994	52,17%	73,64%	66,07%	56,91%	48,26%	40,30%	31,49%	21,42%	1,58%	45,94%
1995	49,96%	74,46%	66,38%	57,19%	49,42%	41,46%	33,24%	21,93%	1,58%	46,31%
1996	49,58%	75,32%	66,86%	58,24%	50,66%	41,69%	36,54%	22,47%	1,61%	47,13%
1997	50,04%	76,14%	67,90%	59,41%	52,07%	43,80%	37,63%	23,85%	2,73%	48,38%
1998	50,61%	76,60%	68,86%	61,15%	53,97%	45,65%	38,55%	26,36%	3,84%	49,72%
1999	51,10%	76,54%	69,72%	62,60%	55,65%	47,78%	39,54%	28,89%	4,30%	50,77%
2000	52,54%	76,57%	71,39%	63,83%	56,83%	49,76%	41,22%	31,18%	6,30%	52,09%
2001	52,49%	77,16%	72,68%	64,90%	58,57%	51,61%	41,91%	34,48%	7,13%	53,21%
2002	51,39%	78,30%	73,72%	65,96%	59,87%	53,10%	44,09%	35,41%	7,91%	54,15%
2003	50,57%	79,29%	74,11%	67,10%	61,78%	55,31%	46,18%	36,41%	11,55%	55,43%
2004	49,86%	79,93%	73,99%	67,90%	63,11%	56,95%	48,32%	37,46%	13,69%	56,30%
2005	48,83%	80,50%	72,99%	68,78%	64,00%	57,94%	50,12%	38,88%	14,99%	56,82%
2006	48,61%	80,03%	73,31%	69,44%	64,77%	59,44%	51,99%	39,64%	19,27%	57,65%
2007	49,04%	79,65%	74,52%	70,24%	65,66%	60,63%	53,60%	41,80%	20,03%	58,36%
2008	48,67%	79,11%	75,51%	70,28%	66,32%	62,15%	55,46%	43,55%	20,22%	58,83%
2009	47,20%	78,68%	76,44%	70,40%	67,06%	63,61%	57,24%	45,97%	23,44%	59,63%
2010	45,44%	77,71%	77,23%	70,21%	68,26%	64,48%	58,31%	47,89%	24,59%	59,98%
2011	43,92%	77,00%	76,14%	70,12%	68,71%	64,97%	59,54%	49,56%	24,99%	59,99%
2012	41,82%	76,46%	75,70%	70,91%	69,16%	65,64%	60,69%	51,22%	25,86%	60,26%
evo 2011-2012	-2,10%	-0,54%	-0,44%	0,79%	0,45%	0,67%	1,15%	1,66%	0,87%	0,27%
evo 2008-2012	-6,85%	-2,65%	0,19%	0,63%	2,84%	3,49%	5,23%	7,67%	5,64%	1,43%
evo 2003-2012	-8,75%	-2,83%	1,59%	3,81%	7,38%	10,33%	14,51%	14,81%	14,31%	4,83%
evo 1998-2012	-8,79%	-0,14%	6,84%	9,76%	15,19%	19,99%	22,14%	24,86%	22,02%	10,54%
evo 1993-2012	-12,46%	2,27%	9,83%	14,83%	22,51%	26,03%	31,34%	30,60%	24,37%	14,66%
evo 2011-2012 (%)	-4,78%	-0,70%	-0,58%	1,13%	0,65%	1,03%	1,93%	3,35%	3,48%	0,45%
evo 2008-2012 (%)	-14,08%	-3,35%	0,26%	0,90%	4,28%	5,62%	9,43%	17,61%	27,91%	2,43%
evo 2003-2012 (%)	-17,29%	-3,57%	2,14%	5,67%	11,94%	18,67%	31,42%	40,68%	123,91%	8,71%
evo 1998-2012 (%)	-17,36%	-0,18%	9,94%	15,97%	28,14%	43,78%	57,43%	94,31%	573,50%	21,21%
evo 1993-2012 (%)	-22,96%	3,06%	14,93%	26,44%	48,24%	65,73%	106,76%	148,40%	1639,50%	32,14%

	Tableau 3c : Évolution du taux de participation par groupe d'âge - Total											
	20-24	25-29	30-34	35-39	40-44	45-49	50-54	55-59	60-64	T		
1993	51,72%	72,53%	66,36%	59,21%	53,61%	51,33%	42,90%	32,49%	11,72%	51,22%	+	
1994	50,69%	72,22%	66,91%	59,69%	54,27%	51,20%	44,75%	32,76%	11,53%	51,43%	+	
1995	49,36%	73,20%	67,69%	60,11%	54,98%	51,81%	46,47%	32,53%	11,34%	51,82%	+	
1996	49,63%	74,52%	68,60%	61,15%	56,00%	50,98%	50,19%	31,96%	11,50%	52,66%	+	
1997	50,42%	75,70%	69,79%	62,37%	57,00%	52,44%	50,26%	33,39%	12,35%	53,80%	+	
1998	51,32%	76,27%	70,47%	64,02%	58,37%	53,37%	50,06%	36,22%	13,61%	54,91%	+	
1999	51,97%	76,11%	71,03%	65,41%	59,51%	54,48%	50,08%	38,87%	13,89%	55,66%	+	
2000	53,58%	76,01%	72,42%	66,53%	60,30%	55,56%	51,11%	41,07%	14,92%	56,65%	+	
2001	53,67%	76,78%	73,56%	67,49%	61,54%	56,82%	50,71%	44,69%	15,25%	57,51%	+	
2002	52,71%	77,93%	74,48%	68,32%	62,58%	57,72%	52,21%	44,69%	16,14%	58,20%	+	
2003	51,92%	78,82%	74,69%	68,84%	64,13%	59,14%	53,10%	44,60%	18,78%	58,92%	+	
2004	51,25%	79,72%	74,52%	69,33%	65,42%	60,19%	54,28%	44,94%	20,63%	59,50%	+	
2005	50,47%	80,10%	73,40%	69,86%	66,09%	60,74%	55,32%	45,76%	21,67%	59,73%	+	
2006	50,45%	79,96%	73,93%	70,38%	66,75%	61,74%	56,68%	45,51%	24,79%	60,29%	+	
2007	51,10%	79,72%	74,94%	70,88%	67,29%	62,61%	57,65%	47,18%	25,05%	60,74%	+	
2008	50,90%	79,18%	75,87%	70,81%	67,47%	63,88%	58,86%	48,22%	24,97%	60,97%	+	
2009	49,27%	78,45%	76,73%	70,62%	67,75%	65,18%	59,93%	49,61%	26,60%	61,26%	+	
2010	47,62%	77,52%	77,35%	70,24%	68,57%	65,83%	60,74%	50,83%	27,39%	61,37%	+	
2011	45,99%	76,42%	75,89%	69,99%	68,65%	66,08%	61,41%	52,25%	27,28%	61,07%	-	
2012	43,84%	75,77%	75,39%	70,61%	68,88%	66,44%	62,22%	53,41%	28,07%	61,14%	+	
evo 2011-2012	-2,15%	-0,65%	-0,50%	0,62%	0,23%	0,36%	0,81%	1,16%	0,79%	0,07%		
evo 2008-2012	-7,06%	-3,41%	-0,48%	-0,20%	1,41%	2,56%	3,36%	5,19%	3,10%	0,17%		
evo 2003-2012	-8,08%	-3,05%	0,70%	1,77%	4,75%	7,30%	9,12%	8,81%	9,29%	2,22%		
evo 1998-2012	-7,48%	-0,50%	4,92%	6,59%	10,51%	13,07%	12,16%	17,19%	14,46%	6,23%		
evo 1993-2012	-7,88%	3,24%	9,03%	11,40%	15,27%	15,11%	19,32%	20,92%	16,35%	9,92%		
evo 2011-2012 (%)	-4,67%	-0,85%	-0,66%	0,89%	0,34%	0,54%	1,32%	2,22%	2,90%	0,11%		
evo 2008-2012 (%)	-13,87%	-4,31%	-0,63%	-0,28%	2,09%	4,01%	5,71%	10,75%	12,42%	0,28%		
evo 2003-2012 (%)	-15,56%	-3,87%	0,93%	2,58%	7,41%	12,34%	17,17%	19,75%	49,51%	3,76%		
evo 1998-2012 (%)	-14,57%	-0,66%	6,99%	10,29%	18,01%	24,49%	24,28%	47,47%	106,27%	11,34%		
evo 1993-2012 (%)	-15,23%	4,47%	13,61%	19,25%	28,47%	29,44%	45,03%	64,40%	139,45%	19,37%		

Tableau 4a : Évolution des INV par groupe d'âge - Ouvriers Hommes

	<20	20-24	25-29	30-34	35-39	40-44	45-49	50-54	55-59	60-64	65+	T
1993	7	593	2.031	3.775	5.804	8.071	11.197	14.344	21.771	23.895	314	91.802
1994	5	597	1.999	3.900	5.966	8.145	11.675	14.006	21.463	23.226	359	91.341
1995	4	611	2.000	3.976	6.095	8.402	12.136	13.952	21.006	22.530	334	91.046
1996	7	522	1.995	3.974	6.159	8.699	12.124	14.845	20.033	21.783	369	90.510
1997	3	514	1.999	3.911	6.067	8.877	12.307	15.679	18.951	21.051	328	89.687
1998	1	508	1.965	3.839	6.202	9.013	12.425	16.495	18.318	20.625	336	89.727
1999	5	473	1.981	3.803	6.275	9.112	12.550	17.109	18.089	20.257	308	89.962
2000	5	505	1.910	3.629	6.300	9.127	12.678	17.794	18.234	19.709	276	90.167
2001	8	579	1.817	3.601	6.414	9.188	12.934	17.780	19.666	18.813	297	91.097
2002	6	611	1.829	3.753	6.406	9.392	13.202	18.004	20.818	17.848	293	92.162
2003	8	640	1.860	3.782	6.304	9.604	13.408	17.991	21.714	17.516	283	93.110
2004	1	559	1.819	3.590	6.131	9.660	13.426	17.911	22.450	17.567	276	93.390
2005	7	497	1.820	3.409	5.940	9.723	13.255	18.077	23.031	17.788	234	93.781
2006	1	449	1.850	3.224	5.817	9.604	13.154	18.250	22.840	18.991	207	94.387
2007	5	469	1.832	3.282	5.933	9.687	13.279	18.493	23.144	20.047	223	96.394
2008	4	449	1.803	3.415	5.985	9.687	13.910	18.772	23.267	20.537	271	98.100
2009	4	496	1.897	3.551	6.191	9.762	14.686	19.303	23.376	21.135	244	100.645
2010	6	516	1.948	3.802	6.281	9.952	15.228	19.979	24.018	21.873	273	103.876
2011	6	494	1.907	3.976	6.253	10.148	15.704	20.577	24.991	22.078	304	106.438
2012	5	518	1.965	4.277	6.363	10.615	16.081	21.528	25.981	22.682	303	110.318
evo 2011-2012	-1	24	58	301	110	467	377	951	990	604	-1	3.880
evo 2008-2012	1	69	162	862	378	928	2.171	2.756	2.714	2.145	32	12.218
evo 2003-2012	-3	-122	105	495	59	1.011	2.673	3.537	4.267	5.166	20	17.208
evo 1998-2012	4	10	0	438	161	1.602	3.656	5.033	7.663	2.057	-33	20.591
evo 1993-2012	-2	-75	-66	502	559	2.544	4.884	7.184	4.210	-1.213	-11	18.516
evo 2011-2012 (%)	-16,67%	4,86%	3,04%	7,57%	1,76%	4,60%	2,40%	4,62%	3,96%	2,74%	-0,33%	3,65%
evo 2008-2012 (%)	25,00%	15,37%	8,99%	25,24%	6,32%	9,58%	15,61%	14,68%	11,66%	10,44%	11,81%	12,45%
evo 2003-2012 (%)	-37,50%	-19,06%	5,65%	13,09%	0,94%	10,53%	19,94%	19,66%	19,65%	29,49%	7,07%	18,48%
evo 1998-2012 (%)	400,00%	1,97%	0,00%	11,41%	2,60%	17,77%	29,42%	30,51%	41,83%	9,97%	-9,82%	22,95%
evo 1993-2012 (%)	-28,57%	-12,65%	-3,25%	13,30%	9,63%	31,52%	43,62%	50,08%	19,34%	-5,08%	-3,50%	20,17%

Tableau 4b : Évolution des INV par groupe d'âge - Ouvrières Femmes																
	<20	20-24	25-29	30-34	35-39	40-44	45-49	50-54	55-59	60-64	65+	T				
1993	2	422	1.361	2.825	4.521	5.719	7.101	7.562	9.291	130	0	38.934				
1994	1	402	1.436	2.868	4.539	6.098	7.465	7.419	9.566	138	0	39.932				
1995	3	404	1.485	2.890	4.720	6.283	7.779	7.691	9.537	151	0	40.943				
1996	1	378	1.488	2.996	4.807	6.667	7.982	8.448	9.276	161	0	42.204				
1997	0	322	1.472	3.030	4.846	6.926	8.265	9.026	9.100	867	0	43.854				
1998	2	304	1.555	3.072	4.991	7.093	8.490	9.580	9.026	1.815	0	45.928				
1999	2	318	1.517	3.107	5.108	7.298	9.001	9.975	8.980	1.932	0	47.238				
2000	1	334	1.488	3.118	5.209	7.440	9.448	10.563	9.290	3.538	0	50.429				
2001	3	371	1.449	3.125	5.411	7.546	10.002	10.812	10.160	3.331	0	52.210				
2002	8	391	1.497	3.224	5.488	7.848	10.458	11.300	10.931	3.149	0	54.294				
2003	1	349	1.373	3.279	5.513	8.122	10.774	11.802	11.753	4.949	0	57.915				
2004	0	311	1.343	3.167	5.504	8.201	10.981	12.581	12.313	5.457	0	59.858				
2005	1	300	1.406	3.102	5.511	8.387	11.323	13.092	12.928	5.976	0	62.026				
2006	0	319	1.482	3.088	5.515	8.627	11.468	13.929	13.316	8.257	0	66.001				
2007	3	334	1.573	3.245	6.095	9.170	12.017	14.639	14.099	8.956	0	70.131				
2008	3	390	1.654	3.382	6.482	9.568	13.072	15.535	14.898	9.501	0	74.465				
2009	3	454	1.772	3.674	6.555	10.126	13.912	16.563	16.272	11.866	147	81.344				
2010	0	481	1.868	3.947	6.720	10.506	14.811	17.532	17.589	12.836	150	86.440				
2011	1	494	2.045	4.125	6.955	10.962	15.608	18.610	19.203	13.458	196	91.657				
2012	3	535	2.128	4.418	7.048	11.631	16.279	20.002	20.594	14.583	182	97.403				
evo 2011-2012	2	41	83	293	93	669	671	1.392	1.391	1.125	-14	5.746				
evo 2008-2012	0	145	474	1.036	586	2.063	3.207	4.467	5.696	5.082	182	22.938				
evo 2003-2012	2	186	755	1.139	1.535	3.509	5.505	8.200	8.841	9.634	182	39.488				
evo 1998-2012	1	231	573	1.346	2.057	4.538	7.789	10.422	11.568	12.768	182	51.475				
evo 1993-2012	1	113	767	1.593	2.527	5.912	9.178	12.440	11.303	14.453	182	58.469				
evo 2011-2012 (%)	200,00%	8,30%	4,06%	7,10%	1,34%	6,10%	4,30%	7,48%	7,24%	8,36%	-7,14%	6,27%				
evo 2008-2012 (%)	0,00%	37,18%	28,66%	30,63%	9,07%	21,56%	24,53%	28,75%	38,23%	53,49%	#DIV/0!	30,80%				
evo 2003-2012 (%)	200,00%	53,30%	54,99%	34,74%	27,84%	43,20%	51,10%	69,48%	75,22%	194,67%	#DIV/0!	68,18%				
evo 1998-2012 (%)	50,00%	75,99%	36,85%	43,82%	41,21%	63,98%	91,74%	108,79%	128,16%	703,47%	#DIV/0!	112,08%				
evo 1993-2012 (%)	50,00%	26,78%	56,36%	56,39%	55,89%	103,37%	129,25%	164,51%	121,66%	11117,69%	#DIV/0!	150,17%				

Tableau 4c : Évolution des INV par groupe d'âge - Employés Hommes													
	<20	20-24	25-29	30-34	35-39	40-44	45-49	50-54	55-59	60-64	65+	T	
1993	1	59	267	587	836	1.177	1.873	2.436	3.792	4.399	79	15.506	
1994	1	68	303	598	880	1.166	1.941	2.493	3.861	4.231	61	15.603	+
1995	1	52	297	639	921	1.265	1.970	2.637	3.814	4.012	79	15.687	+
1996	1	50	282	630	967	1.330	1.959	2.842	3.748	3.906	62	15.777	+
1997	1	61	299	630	1.015	1.400	1.956	3.005	3.690	3.790	68	15.915	+
1998	0	79	313	624	1.080	1.436	2.004	3.171	3.629	3.851	57	16.244	+
1999	0	66	317	609	1.129	1.505	1.964	3.274	3.660	3.884	46	16.454	+
2000	1	49	318	592	1.085	1.531	2.082	3.320	3.852	3.762	59	16.651	+
2001	0	42	316	599	1.064	1.597	2.098	3.202	4.159	3.691	67	16.835	+
2002	1	59	312	598	1.097	1.588	2.151	3.162	4.494	3.566	45	17.073	+
2003	1	53	314	643	1.076	1.655	2.209	3.123	4.601	3.576	72	17.323	+
2004	0	59	317	632	1.011	1.701	2.227	3.099	4.700	3.659	49	17.454	+
2005	0	43	281	629	967	1.627	2.254	3.110	4.652	3.878	50	17.491	+
2006	0	39	280	595	988	1.589	2.321	3.108	4.483	4.170	56	17.629	+
2007	0	38	283	594	1.015	1.597	2.272	3.100	4.403	4.413	52	17.767	+
2008	0	36	259	576	1.065	1.577	2.341	3.185	4.325	4.398	59	17.821	+
2009	0	46	256	640	1.108	1.569	2.446	3.170	4.327	4.439	60	18.061	+
2010	1	60	289	662	1.182	1.643	2.531	3.343	4.559	4.519	57	18.846	+
2011	1	60	293	735	1.215	1.681	2.597	3.536	4.678	4.497	77	19.370	+
2012	1	68	316	750	1.259	1.844	2.698	3.716	4.866	4.545	71	20.134	+
evo 2011-2012	0	8	23	15	44	163	101	180	188	48	-6	764	
evo 2008-2012	1	32	57	174	194	267	357	531	541	147	12	2.313	
evo 2003-2012	0	15	2	107	183	189	489	593	265	969	-1	2.811	
evo 1998-2012	1	-11	3	126	179	408	694	545	1.237	694	14	3.890	
evo 1993-2012	0	9	49	163	423	667	825	1.280	1.074	146	-8	4.628	
evo 2011-2012 (%)	0,00%	13,33%	7,85%	2,04%	3,62%	9,70%	3,89%	5,09%	4,02%	1,07%	-7,79%	3,94%	
evo 2008-2012 (%)	#DW/01	88,89%	22,01%	30,21%	18,22%	16,93%	15,25%	16,67%	12,51%	3,34%	20,34%	12,98%	
evo 2003-2012 (%)	0,00%	28,30%	0,64%	16,64%	17,01%	11,42%	22,14%	18,99%	5,76%	27,10%	-1,39%	16,23%	
evo 1998-2012 (%)	#DW/01	-13,92%	0,96%	20,19%	16,57%	28,41%	34,63%	17,19%	34,09%	18,02%	24,56%	23,95%	
evo 1993-2012 (%)	0,00%	15,25%	18,35%	27,77%	50,60%	56,67%	44,05%	52,55%	28,32%	3,32%	-10,13%	29,85%	

Tableau 4d : Évolution des INV par groupe d'âge - Employées Femmes															
	<20	20-24	25-29	30-34	35-39	40-44	45-49	50-54	55-59	60-64	65+	T			
1993	0	180	853	1.791	2.501	3.024	3.514	3.055	3.534	57	0	18.509			
1994	1	158	880	1.813	2.609	3.164	3.773	3.241	3.605	72	0	19.316			
1995	0	144	875	1.875	2.730	3.376	4.052	3.605	3.692	58	0	20.407			
1996	1	117	827	1.871	2.815	3.626	4.195	4.079	3.755	54	0	21.340			
1997	0	98	762	1.855	2.885	3.778	4.411	4.504	3.824	327	0	22.444			
1998	0	94	738	1.850	3.014	3.963	4.572	4.919	3.926	791	0	23.867			
1999	0	86	698	1.845	3.104	4.116	4.879	5.262	4.159	767	0	24.916			
2000	1	98	658	1.859	3.231	4.263	5.157	5.664	4.520	1.411	0	26.862			
2001	0	120	635	1.846	3.311	4.465	5.544	5.886	5.147	1.421	0	28.375			
2002	0	135	665	1.856	3.408	4.719	5.798	6.203	5.735	1.490	0	30.009			
2003	0	136	730	1.810	3.506	4.901	6.129	6.559	6.195	2.389	0	32.355			
2004	1	148	735	1.734	3.495	5.066	6.312	6.923	6.589	2.692	0	33.695			
2005	0	131	790	1.761	3.393	5.279	6.550	7.370	7.026	2.997	0	35.297			
2006	0	132	800	1.762	3.406	5.476	6.771	7.904	7.305	4.249	0	37.805			
2007	1	99	795	1.830	3.484	5.587	6.975	8.144	7.725	4.752	0	39.392			
2008	0	119	830	1.951	3.576	5.780	7.548	8.627	8.277	5.059	0	41.767			
2009	0	168	890	2.133	3.655	5.815	8.079	9.141	8.875	6.315	88	45.159			
2010	1	192	970	2.362	4.021	6.144	8.573	9.706	9.876	6.836	92	48.773			
2011	1	222	1.028	2.589	4.186	6.487	8.990	10.381	10.808	7.244	98	52.034			
2012	0	225	1.163	2.799	4.436	6.786	9.547	11.267	11.431	7.923	109	55.686			
evo 2011-2012	-1	3	135	210	250	299	557	886	623	679	11	3.652			
evo 2008-2012	0	106	333	848	860	1.006	1.999	2.640	3.154	2.864	109	13.919			
evo 2003-2012	0	89	433	989	930	1.885	3.418	4.708	5.236	5.534	109	23.331			
evo 1998-2012	0	131	425	949	1.422	2.823	4.975	6.348	7.505	7.132	109	31.819			
evo 1993-2012	0	45	310	1.008	1.935	3.762	6.033	8.212	7.897	7.866	109	37.177			
evo 2011-2012 (%)	-100,00%	1,35%	13,13%	8,11%	5,97%	4,61%	6,20%	8,53%	5,76%	9,37%	11,22%	7,02%			
evo 2008-2012 (%)	#DIV/0!	89,08%	40,12%	43,46%	24,05%	17,40%	26,48%	30,60%	38,11%	56,61%	#DIV/0!	33,33%			
evo 2003-2012 (%)	#DIV/0!	65,44%	59,32%	54,64%	26,53%	38,46%	55,77%	71,78%	84,52%	231,65%	#DIV/0!	72,11%			
evo 1998-2012 (%)	#DIV/0!	139,36%	57,59%	51,30%	47,18%	71,23%	108,81%	129,05%	191,16%	901,64%	#DIV/0!	133,32%			
evo 1993-2012 (%)	#DIV/0!	25,00%	36,34%	56,28%	77,37%	124,40%	171,68%	268,81%	223,46%	13800,00%	#DIV/0!	200,86%			

Tableau 4e : Évolution des INV par groupe d'âge - Hommes

	<20	20-24	25-29	30-34	35-39	40-44	45-49	50-54	55-59	60-64	65+	T	
1993		8	652	2.298	4.362	6.640	9.248	13.070	16.780	25.563	28.294	393	107.308
1994		6	665	2.302	4.498	6.846	9.311	13.616	16.499	25.324	27.457	420	106.944
1995		5	663	2.297	4.615	7.016	9.667	14.106	16.589	24.820	26.542	413	106.733
1996		8	572	2.277	4.604	7.126	10.029	14.083	17.687	23.781	25.689	431	106.287
1997		4	575	2.298	4.541	7.082	10.277	14.263	18.684	22.641	24.841	396	105.602
1998		1	587	2.298	4.463	7.282	10.449	14.429	19.666	21.947	24.476	393	105.971
1999		5	539	2.298	4.412	7.404	10.617	14.514	20.383	21.749	24.141	354	106.416
2000		6	554	2.228	4.221	7.385	10.658	14.760	21.114	22.086	23.471	335	106.818
2001		8	621	2.133	4.200	7.478	10.785	15.032	20.982	23.825	22.504	364	107.932
2002		7	670	2.141	4.351	7.503	10.980	15.353	21.166	25.312	21.414	338	109.235
2003		9	693	2.174	4.425	7.380	11.259	15.617	21.114	26.315	21.092	355	110.433
2004		1	618	2.136	4.222	7.142	11.361	15.653	21.010	27.150	21.226	325	110.844
2005		7	540	2.101	4.038	6.907	11.350	15.509	21.187	27.683	21.666	284	111.272
2006		1	488	2.130	3.819	6.805	11.193	15.475	21.358	27.323	23.161	263	112.016
2007		5	507	2.115	3.876	6.948	11.284	15.551	21.593	27.547	24.480	275	114.161
2008		4	485	2.062	3.991	7.050	11.264	16.251	21.957	27.592	24.935	330	115.921
2009		4	542	2.153	4.191	7.299	11.331	17.132	22.473	27.703	25.574	304	118.706
2010		7	576	2.237	4.464	7.463	11.595	17.759	23.322	28.577	26.392	330	122.722
2011		7	554	2.200	4.711	7.468	11.829	18.301	24.113	29.669	26.575	381	125.808
2012		6	586	2.281	5.027	7.622	12.459	18.779	25.244	30.847	27.227	374	130.452
evo 2011-2012	-1	32	81	316	154	154	630	478	1.131	1.178	652	-7	4.644
evo 2008-2012	2	101	219	1.036	572	572	1.195	2.528	3.287	3.255	2.292	44	14.531
evo 2003-2012	-3	-107	107	602	242	242	1.200	3.162	4.130	4.532	6.135	19	20.019
evo 1998-2012	5	-1	3	564	340	340	2.010	4.350	5.578	8.900	2.751	-19	24.481
evo 1993-2012	-2	-66	-17	665	982	982	3.211	5.709	8.464	5.284	-1.067	-19	23.144
evo 2011-2012 (%)	-14,29%	5,78%	3,68%	6,71%	2,06%	2,06%	5,33%	2,61%	4,69%	3,97%	2,45%	-1,84%	3,69%
evo 2008-2012 (%)	50,00%	20,82%	10,62%	25,96%	8,11%	10,61%	15,56%	14,97%	11,80%	9,19%	13,33%	13,33%	12,54%
evo 2003-2012 (%)	-33,33%	-15,44%	4,92%	13,60%	3,28%	10,66%	20,25%	19,56%	17,22%	29,09%	5,35%	5,35%	18,13%
evo 1998-2012 (%)	500,00%	-0,17%	0,13%	12,64%	4,67%	19,24%	30,15%	28,36%	40,55%	11,24%	-4,83%	-4,83%	23,10%
evo 1993-2012 (%)	-25,00%	-10,12%	-0,74%	15,25%	14,79%	34,72%	43,68%	50,44%	20,67%	-3,77%	-4,83%	-4,83%	21,57%

Tableau 4f : Évolution des INV par groupe d'âge - Femmes													
	<20	20-24	25-29	30-34	35-39	40-44	45-49	50-54	55-59	60-64	65+	T	
1993	2	602	2.214	4.616	7.022	8.743	10.615	10.617	12.825	187	0	57.443	
1994	2	560	2.316	4.681	7.148	9.262	11.238	10.660	13.171	210	0	59.248	+
1995	3	548	2.360	4.765	7.450	9.659	11.831	11.296	13.229	209	0	61.350	+
1996	2	495	2.315	4.867	7.622	10.293	12.177	12.527	13.031	215	0	63.544	+
1997	0	420	2.234	4.885	7.731	10.704	12.676	13.530	12.924	1.194	0	66.298	+
1998	2	398	2.293	4.922	8.005	11.056	13.062	14.499	12.952	2.606	0	69.795	+
1999	2	404	2.215	4.952	8.212	11.414	13.880	15.237	13.139	2.699	0	72.154	+
2000	2	432	2.146	4.977	8.440	11.703	14.605	16.227	13.810	4.949	0	77.291	+
2001	3	491	2.084	4.971	8.722	12.011	15.546	16.698	15.307	4.752	0	80.585	+
2002	8	526	2.162	5.080	8.896	12.567	16.256	17.503	16.666	4.639	0	84.303	+
2003	1	485	2.103	5.089	9.019	13.023	16.903	18.361	17.948	7.338	0	90.270	+
2004	1	459	2.078	4.901	8.999	13.267	17.293	19.504	18.902	8.149	0	93.553	+
2005	1	431	2.196	4.863	8.904	13.666	17.873	20.462	19.954	8.973	0	97.323	+
2006	0	451	2.282	4.850	8.921	14.103	18.239	21.833	20.621	12.506	0	103.806	+
2007	4	433	2.368	5.075	9.579	14.757	18.992	22.793	21.824	13.708	0	109.523	+
2008	3	509	2.484	5.333	10.038	15.348	20.620	24.162	23.175	14.560	0	116.232	+
2009	3	622	2.662	5.807	10.210	15.941	21.991	25.704	25.147	18.181	235	126.503	+
2010	1	673	2.838	6.309	10.741	16.650	23.384	27.238	27.465	19.672	242	135.213	+
2011	2	716	3.073	6.714	11.141	17.449	24.598	28.991	30.011	20.702	294	143.691	+
2012	3	760	3.291	7.217	11.484	18.417	25.826	31.269	32.025	22.506	291	153.089	+
evo 2011-2012	1	44	218	503	343	988	1.228	2.278	2.014	1.804	-3	9.398	
evo 2008-2012	0	251	807	1.884	1.446	3.069	5.206	7.107	8.850	7.946	291	36.857	
evo 2003-2012	2	275	1.188	2.128	2.465	5.394	8.923	12.908	14.077	15.168	291	62.819	
evo 1998-2012	1	362	998	2.295	3.479	7.361	12.764	16.770	19.073	19.900	291	83.294	
evo 1993-2012	1	158	1.077	2.601	4.462	9.674	15.211	20.652	19.200	22.319	291	95.646	
evo 2011-2012 (%)	50,00%	6,15%	7,09%	7,49%	3,08%	5,55%	4,99%	7,86%	6,71%	8,71%	-1,02%	6,54%	
evo 2008-2012 (%)	0,00%	49,31%	32,49%	35,33%	14,41%	20,00%	25,25%	29,41%	38,19%	54,57%	#DIV/0!	31,71%	
evo 2003-2012 (%)	200,00%	56,70%	56,49%	41,82%	27,33%	41,42%	52,79%	70,30%	78,43%	206,70%	#DIV/0!	69,59%	
evo 1998-2012 (%)	50,00%	90,95%	43,52%	46,63%	43,46%	66,58%	97,72%	115,66%	147,26%	763,62%	#DIV/0!	119,34%	
evo 1993-2012 (%)	50,00%	26,25%	48,64%	56,35%	63,54%	110,65%	143,30%	194,52%	149,71%	11,935,29%	#DIV/0!	166,51%	

Tableau 4g : Évolution des INV par groupe d'âge - Total

	<20	20-24	25-29	30-34	35-39	40-44	45-49	50-54	55-59	60-64	65+	T
1993		10	1.254	8.978	13.662	17.991	23.685	27.397	38.388	28.481	393	164.751
1994		8	1.225	9.179	13.994	18.573	24.854	27.159	38.495	27.667	420	166.192
1995		8	1.211	9.380	14.466	19.326	25.937	27.885	38.049	26.751	413	168.083
1996		10	1.067	9.471	14.748	20.322	26.260	30.214	36.812	25.904	431	169.831
1997		4	995	9.426	14.813	20.981	26.939	32.214	35.565	26.035	396	171.900
1998		3	985	9.385	15.287	21.505	27.491	34.165	34.899	27.082	393	175.766
1999		7	943	9.364	15.616	22.031	28.394	35.620	34.888	26.840	354	178.570
2000		8	986	9.198	15.825	22.361	29.365	37.341	35.896	28.420	335	184.109
2001		11	1.112	9.171	16.200	22.796	30.578	37.680	39.132	27.256	364	188.517
2002		15	1.196	9.431	16.399	23.547	31.609	38.669	41.978	26.053	338	193.538
2003		10	1.178	9.514	16.399	24.282	32.520	39.475	44.263	28.430	355	200.703
2004		2	1.077	9.123	16.141	24.628	32.946	40.514	46.052	29.375	325	204.397
2005		8	971	8.901	15.811	25.016	33.382	41.649	47.637	30.639	284	208.595
2006		1	939	8.669	15.726	25.296	33.714	43.191	47.944	35.667	263	215.822
2007		9	940	8.951	16.527	26.041	34.543	44.376	49.371	38.168	275	223.684
2008		7	994	9.324	17.088	26.612	36.871	46.119	50.767	39.495	330	232.153
2009		7	1.164	9.998	17.509	27.272	39.123	48.177	52.850	43.755	539	245.209
2010		8	1.249	10.773	18.204	28.245	41.143	50.560	56.042	46.064	572	257.935
2011		9	1.270	11.425	18.609	29.278	42.899	53.104	59.680	47.277	675	269.499
2012		9	1.346	12.244	19.106	30.876	44.605	56.513	62.872	49.733	665	283.541
evo 2011-2012		0	76	299	819	1.598	1.706	3.409	3.192	2.456	-10	14.042
evo 2008-2012		2	352	1.026	2.920	4.264	7.734	10.394	12.105	10.238	335	51.388
evo 2003-2012		-1	168	1.295	2.730	6.594	12.085	17.038	18.609	21.303	310	82.838
evo 1998-2012		6	361	1.001	2.859	3.819	17.114	22.348	27.973	22.651	272	107.775
evo 1993-2012		-1	92	1.060	3.266	12.885	20.920	29.116	24.484	21.252	272	118.790
evo 2011-2012 (%)	0,00%		5,98%	5,67%	7,17%	5,46%	3,98%	6,42%	5,35%	5,19%	-1,48%	5,21%
evo 2008-2012 (%)	28,57%		35,41%	22,57%	31,32%	16,02%	20,98%	22,54%	23,84%	25,92%	101,52%	22,14%
evo 2003-2012 (%)	-10,00%		14,26%	30,28%	16,51%	27,16%	37,16%	43,16%	42,04%	74,93%	87,32%	41,27%
evo 1998-2012 (%)	200,00%		36,65%	21,90%	30,46%	43,58%	62,25%	65,41%	80,15%	83,64%	69,21%	61,32%
evo 1993-2012 (%)	-10,00%		7,34%	23,49%	36,38%	71,62%	88,33%	106,27%	63,78%	74,62%	69,21%	72,10%

		Tableau 5a : Évolution du taux d'invaliddité par groupe d'âge - Ouvriers Hommes														T
		<20	20-24	25-29	30-34	35-39	40-44	45-49	50-54	55-59	60-64	65+				
1993	0,05%	0,41%	1,06%	2,15%	3,71%	5,80%	9,01%	15,39%	27,73%	51,98%	10,75%			7,87%		
1994	0,04%	0,42%	1,06%	2,17%	3,74%	5,80%	9,06%	14,79%	27,67%	51,44%	11,68%	+		7,78%		
1995	0,03%	0,45%	1,06%	2,15%	3,74%	5,84%	9,08%	14,28%	28,17%	50,88%	10,11%	-		7,70%		
1996	0,05%	0,40%	1,05%	2,09%	3,69%	5,85%	9,07%	13,89%	29,01%	49,79%	11,09%	+		7,55%		
1997	0,02%	0,39%	1,04%	2,00%	3,52%	5,77%	8,90%	13,69%	27,38%	48,13%	9,16%	-		7,30%		
1998	0,01%	0,39%	1,04%	1,97%	3,50%	5,69%	8,88%	13,75%	25,32%	45,58%	7,58%	-		7,19%		
1999	0,03%	0,36%	1,08%	1,99%	3,46%	5,67%	8,91%	13,95%	24,14%	44,96%	8,66%	+		7,20%		
2000	0,03%	0,38%	1,09%	1,92%	3,40%	5,59%	8,83%	13,92%	23,36%	44,03%	8,10%	-		7,15%		
2001	0,05%	0,44%	1,09%	1,93%	3,41%	5,54%	8,80%	13,72%	22,97%	43,48%	7,60%	-		7,21%		
2002	0,04%	0,47%	1,12%	2,02%	3,37%	5,54%	8,76%	13,65%	22,86%	41,50%	7,28%	-		7,24%		
2003	0,06%	0,49%	1,15%	2,07%	3,34%	5,52%	8,67%	13,55%	22,74%	39,73%	7,15%	-		7,27%		
2004	0,01%	0,44%	1,13%	2,03%	3,29%	5,41%	8,51%	13,31%	22,56%	38,51%	8,30%	+		7,27%		
2005	0,05%	0,40%	1,13%	2,04%	3,26%	5,37%	8,29%	13,15%	22,28%	37,96%	7,37%	-		7,32%		
2006	0,01%	0,36%	1,13%	1,97%	3,21%	5,20%	8,07%	12,83%	21,72%	37,53%	7,28%	-		7,29%		
2007	0,04%	0,38%	1,11%	2,03%	3,31%	5,20%	7,97%	12,61%	21,38%	36,69%	8,20%	+		7,35%		
2008	0,03%	0,36%	1,10%	2,12%	3,39%	5,24%	8,13%	12,48%	21,12%	35,78%	9,44%	+		7,45%		
2009	0,03%	0,40%	1,17%	2,19%	3,59%	5,35%	8,33%	12,56%	20,83%	35,52%	8,81%	-		7,63%		
2010	0,05%	0,42%	1,22%	2,32%	3,76%	5,49%	8,46%	12,68%	20,83%	35,25%	9,74%	+		7,86%		
2011	0,06%	0,41%	1,20%	2,40%	3,81%	5,63%	8,58%	12,81%	20,63%	34,86%	9,49%	-		7,99%		
2012	0,06%	0,44%	1,25%	2,57%	3,94%	5,94%	8,73%	13,13%	20,70%	35,22%	9,59%	+		8,28%		
evo 2011-2012	0,00%	0,03%	0,05%	0,17%	0,13%	0,31%	0,15%	0,32%	0,07%	0,36%	0,10%			0,29%		
evo 2008-2012	0,03%	0,08%	0,15%	0,45%	0,55%	0,70%	0,60%	0,65%	-0,42%	-0,56%	0,15%			0,83%		
evo 2003-2012	0,00%	-0,05%	0,10%	0,50%	0,60%	0,42%	0,06%	-0,42%	-2,04%	-4,51%	2,44%			1,01%		
evo 1998-2012	0,05%	0,05%	0,21%	0,60%	0,44%	0,25%	-0,15%	-0,62%	-4,62%	-10,36%	2,01%			1,09%		
evo 1993-2012	0,01%	0,03%	0,19%	0,42%	0,23%	0,14%	-0,28%	-2,26%	-7,03%	-16,76%	-1,16%			0,41%		
evo 2011-2012 (%)	0,00%	7,32%	4,17%	7,08%	3,41%	5,51%	1,75%	2,50%	0,34%	1,03%	1,05%			3,63%		
evo 2008-2012 (%)	100,00%	22,22%	13,64%	21,23%	16,22%	13,36%	7,38%	5,21%	-1,99%	-1,57%	1,59%			11,14%		
evo 2003-2012 (%)	0,00%	-10,20%	8,70%	24,15%	17,96%	7,61%	0,69%	-3,10%	-8,97%	-11,35%	34,13%			13,89%		
evo 1998-2012 (%)	500,00%	12,82%	20,19%	30,46%	12,57%	4,39%	-1,69%	-4,51%	-18,25%	-22,73%	26,52%			15,16%		
evo 1993-2012 (%)	20,00%	7,32%	17,92%	19,53%	6,20%	2,41%	-3,11%	-14,68%	-25,35%	-32,24%	-10,79%			5,21%		

Tableau 5b : Évolution du taux d'invaliddité par groupe d'âge - Ouvriers Femmes																
	<20	20-24	25-29	30-34	35-39	40-44	45-49	50-54	55-59	60-64	65+	T				
1993	0,02%	0,46%	1,25%	2,81%	5,08%	7,75%	11,67%	18,12%	27,65%	5,99%	0,00%	6,35%				
1994	0,01%	0,45%	1,35%	2,83%	5,05%	8,01%	11,77%	17,00%	27,45%	6,13%	0,00%	6,48%	+			
1995	0,04%	0,47%	1,40%	2,85%	5,24%	8,10%	11,79%	16,94%	26,97%	6,89%	0,00%	6,64%	+			
1996	0,01%	0,45%	1,39%	2,92%	5,27%	8,29%	11,83%	16,84%	26,33%	7,61%	0,00%	6,73%	+			
1997	0,00%	0,37%	1,32%	2,91%	5,17%	8,22%	11,77%	16,38%	25,34%	24,16%	0,00%	6,72%	-			
1998	0,03%	0,35%	1,38%	2,94%	5,15%	8,07%	11,65%	16,22%	24,00%	31,36%	0,00%	6,84%	+			
1999	0,03%	0,38%	1,37%	3,02%	5,17%	8,12%	11,89%	16,16%	22,60%	29,54%	0,00%	6,96%	+			
2000	0,01%	0,40%	1,39%	3,04%	5,16%	8,06%	11,94%	16,13%	22,02%	34,94%	0,00%	7,29%	+			
2001	0,04%	0,48%	1,45%	3,08%	5,30%	8,03%	12,16%	16,05%	21,74%	30,07%	0,00%	7,56%	+			
2002	0,12%	0,52%	1,53%	3,12%	5,35%	8,16%	12,19%	16,18%	21,41%	27,61%	0,00%	7,75%	+			
2003	0,02%	0,48%	1,42%	3,14%	5,35%	8,15%	12,02%	16,29%	21,40%	30,14%	0,00%	8,06%	+			
2004	0,00%	0,44%	1,40%	3,06%	5,37%	8,03%	11,86%	16,64%	21,20%	28,57%	0,00%	8,22%	+			
2005	0,02%	0,44%	1,47%	3,13%	5,42%	8,07%	11,95%	16,59%	21,08%	28,84%	0,00%	8,46%	+			
2006	0,00%	0,48%	1,54%	3,15%	5,37%	8,11%	11,74%	16,77%	20,95%	30,08%	0,00%	8,80%	+			
2007	0,05%	0,50%	1,64%	3,31%	5,78%	8,49%	11,94%	16,75%	21,31%	29,23%	0,00%	9,16%	+			
2008	0,05%	0,59%	1,76%	3,45%	6,06%	8,84%	12,55%	17,00%	21,68%	29,47%	0,00%	9,60%	+			
2009	0,05%	0,70%	1,90%	3,70%	6,13%	9,31%	12,87%	17,36%	22,39%	30,40%	13,23%	10,24%	+			
2010	0,00%	0,75%	2,03%	3,91%	6,32%	9,55%	13,34%	17,76%	22,93%	30,68%	10,27%	10,69%	+			
2011	0,02%	0,77%	2,23%	4,02%	6,55%	9,76%	13,69%	18,20%	23,61%	30,67%	11,21%	11,11%	+			
2012	0,09%	0,88%	2,34%	4,29%	6,68%	10,15%	14,17%	19,00%	23,99%	32,44%	10,21%	11,72%	+			
evo 2011-2012	0,07%	0,11%	0,11%	0,27%	0,13%	0,39%	0,48%	0,80%	0,38%	1,77%	-1,00%	0,61%				
evo 2008-2012	0,04%	0,29%	0,58%	0,84%	0,62%	1,31%	1,62%	2,00%	2,31%	2,97%	10,21%	2,12%				
evo 2003-2012	0,07%	0,40%	0,92%	1,15%	1,33%	2,00%	2,15%	2,71%	2,59%	2,30%	10,21%	3,66%				
evo 1998-2012	0,06%	0,53%	0,96%	1,35%	1,53%	2,08%	2,52%	2,78%	-0,01%	1,08%	10,21%	4,88%				
evo 1993-2012	0,07%	0,42%	1,09%	1,48%	1,60%	2,40%	2,50%	0,88%	-3,66%	26,45%	10,21%	5,37%				
evo 2011-2012 (%)	350,00%	14,29%	4,93%	6,72%	1,98%	4,00%	3,51%	4,40%	1,61%	5,77%	-8,92%	5,49%				
evo 2008-2012 (%)	80,00%	49,15%	32,95%	24,35%	10,23%	14,82%	12,91%	11,76%	10,65%	10,08%	#DIV/0!	22,08%				
evo 2003-2012 (%)	350,00%	83,33%	64,79%	36,62%	24,86%	24,54%	17,89%	16,64%	12,10%	7,63%	#DIV/0!	45,41%				
evo 1998-2012 (%)	200,00%	151,43%	69,57%	45,92%	29,71%	25,77%	21,63%	17,14%	-0,04%	3,44%	#DIV/0!	71,35%				
evo 1993-2012 (%)	350,00%	91,30%	87,20%	52,67%	31,50%	30,97%	21,42%	4,86%	-13,24%	441,57%	#DIV/0!	84,57%				

		Tableau 5c : Évolution du taux d'invalité par groupe d'âge - Employés Hommes														T
		<20	20-24	25-29	30-34	35-39	40-44	45-49	50-54	55-59	60-64	65+				
1993		0,10%	0,17%	0,28%	0,60%	1,00%	1,47%	2,35%	4,41%	8,85%	26,89%	4,95%	2,64%	+		
1994		0,09%	0,20%	0,33%	0,60%	1,04%	1,49%	2,42%	4,35%	8,97%	27,32%	3,90%	2,66%	+		
1995		0,10%	0,15%	0,33%	0,63%	1,06%	1,62%	2,41%	4,33%	8,86%	27,14%	4,45%	2,64%	-		
1996		0,09%	0,14%	0,32%	0,63%	1,08%	1,70%	2,47%	4,22%	8,85%	26,60%	3,43%	2,63%	-		
1997		0,10%	0,18%	0,34%	0,64%	1,11%	1,77%	2,51%	4,16%	8,72%	25,50%	3,54%	2,64%	+		
1998		0,00%	0,22%	0,35%	0,65%	1,15%	1,78%	2,60%	4,24%	8,13%	24,03%	2,69%	2,65%	+		
1999		0,00%	0,18%	0,35%	0,64%	1,16%	1,80%	2,54%	4,26%	7,54%	23,60%	2,53%	2,63%	-		
2000		0,05%	0,12%	0,35%	0,63%	1,10%	1,78%	2,70%	4,23%	7,35%	22,70%	3,61%	2,60%	-		
2001		0,00%	0,09%	0,33%	0,62%	1,07%	1,78%	2,66%	4,14%	7,06%	22,10%	3,96%	2,54%	-		
2002		0,05%	0,13%	0,32%	0,61%	1,10%	1,72%	2,68%	4,11%	7,05%	20,49%	2,57%	2,53%	-		
2003		0,05%	0,12%	0,32%	0,65%	1,09%	1,74%	2,70%	4,11%	6,98%	19,06%	4,03%	2,54%	+		
2004		0,00%	0,13%	0,32%	0,63%	1,04%	1,74%	2,64%	4,08%	6,97%	17,61%	2,98%	2,52%	-		
2005		0,00%	0,10%	0,28%	0,62%	1,01%	1,63%	2,60%	4,08%	6,72%	17,36%	3,12%	2,50%	-		
2006		0,00%	0,09%	0,27%	0,59%	1,03%	1,59%	2,61%	4,02%	6,58%	16,43%	3,62%	2,49%	-		
2007		0,00%	0,08%	0,27%	0,59%	1,05%	1,62%	2,49%	3,96%	6,45%	16,06%	3,25%	2,48%	-		
2008		0,00%	0,08%	0,24%	0,56%	1,09%	1,62%	2,49%	3,98%	6,30%	15,12%	3,24%	2,45%	-		
2009		0,00%	0,10%	0,24%	0,61%	1,12%	1,64%	2,54%	3,84%	6,29%	14,49%	3,18%	2,46%	+		
2010		0,07%	0,14%	0,27%	0,61%	1,20%	1,73%	2,58%	3,93%	6,56%	14,06%	2,91%	2,54%	+		
2011		0,06%	0,14%	0,27%	0,67%	1,23%	1,77%	2,64%	4,05%	6,59%	14,19%	3,46%	2,59%	+		
2012		0,08%	0,16%	0,29%	0,67%	1,27%	1,92%	2,76%	4,15%	6,71%	13,96%	2,84%	2,67%	+		
evo 2011-2012		0,02%	0,02%	0,02%	0,00%	0,04%	0,15%	0,12%	0,10%	0,12%	-0,23%	-0,62%	0,08%			
evo 2008-2012		0,08%	0,08%	0,05%	0,11%	0,18%	0,30%	0,27%	0,17%	0,41%	-1,16%	-0,40%	0,22%			
evo 2003-2012		0,03%	0,04%	-0,03%	0,02%	0,18%	0,18%	0,06%	0,04%	-0,27%	-5,10%	-1,19%	0,13%			
evo 1998-2012		0,08%	-0,06%	-0,06%	0,02%	0,12%	0,14%	0,16%	-0,09%	-1,42%	-10,07%	0,15%	0,02%			
evo 1993-2012		-0,02%	-0,01%	0,01%	0,07%	0,27%	0,45%	0,41%	-0,26%	-2,14%	-12,93%	-2,11%	0,03%			
evo 2011-2012 (%)		33,33%	14,29%	7,41%	0,00%	3,25%	8,47%	4,55%	2,47%	1,82%	-1,62%	-17,92%	3,09%			
evo 2008-2012 (%)	#DW/01	100,00%	100,00%	20,83%	19,64%	16,51%	18,52%	10,84%	4,27%	6,51%	-7,67%	-12,35%	8,98%			
evo 2003-2012 (%)		60,00%	33,33%	-9,38%	3,08%	16,51%	10,34%	2,22%	0,97%	-3,87%	-26,76%	-29,53%	5,12%			
evo 1998-2012 (%)	#DW/01	-27,27%	-17,14%	-17,14%	3,08%	10,43%	7,87%	6,15%	-2,12%	-17,47%	-41,91%	5,58%	0,75%			
evo 1993-2012 (%)		-20,00%	-5,88%	3,57%	11,67%	27,00%	30,61%	17,45%	-5,90%	-24,18%	-48,08%	-42,63%	1,14%			

	Tableau 5e : Évolution du taux d'invaliddité par groupe d'âge - Hommes															
	<20	20-24	25-29	30-34	35-39	40-44	45-49	50-54	55-59	60-64	65+	T				
1993	0,05%	0,37%	0,80%	1,60%	2,76%	4,22%	6,41%	11,31%	21,07%	45,40%	8,70%	6,12%				
1994	0,04%	0,38%	0,82%	1,61%	2,80%	4,25%	6,51%	10,85%	21,00%	45,28%	9,06%	6,07%				
1995	0,03%	0,39%	0,83%	1,62%	2,81%	4,36%	6,55%	10,46%	21,11%	44,94%	8,13%	6,01%				
1996	0,06%	0,34%	0,82%	1,59%	2,78%	4,42%	6,56%	10,15%	21,35%	43,96%	8,39%	5,91%				
1997	0,03%	0,35%	0,82%	1,55%	2,69%	4,41%	6,60%	10,00%	20,30%	42,39%	7,20%	5,77%				
1998	0,01%	0,35%	0,82%	1,53%	2,68%	4,38%	6,65%	10,10%	18,76%	39,95%	6,00%	5,70%				
1999	0,03%	0,32%	0,84%	1,54%	2,66%	4,34%	6,65%	10,22%	17,61%	39,24%	6,59%	5,68%				
2000	0,03%	0,32%	0,84%	1,49%	2,60%	4,27%	6,69%	10,23%	16,93%	38,27%	6,65%	5,62%				
2001	0,05%	0,35%	0,81%	1,49%	2,60%	4,23%	6,66%	10,14%	16,48%	37,53%	6,50%	5,61%				
2002	0,04%	0,38%	0,82%	1,53%	2,59%	4,20%	6,65%	10,14%	16,35%	35,45%	5,85%	5,61%				
2003	0,06%	0,40%	0,84%	1,57%	2,57%	4,19%	6,60%	10,11%	16,31%	33,56%	6,18%	5,63%				
2004	0,01%	0,36%	0,82%	1,52%	2,52%	4,11%	6,46%	9,98%	16,26%	31,97%	6,54%	5,61%				
2005	0,05%	0,32%	0,80%	1,51%	2,48%	4,04%	6,29%	9,92%	16,04%	31,31%	5,94%	5,62%				
2006	0,01%	0,29%	0,80%	1,44%	2,46%	3,94%	6,14%	9,73%	15,77%	30,48%	5,99%	5,60%				
2007	0,03%	0,30%	0,78%	1,47%	2,51%	3,96%	6,03%	9,60%	15,61%	29,79%	6,36%	5,63%				
2008	0,03%	0,28%	0,76%	1,51%	2,57%	3,99%	6,13%	9,53%	15,43%	28,83%	7,03%	5,67%				
2009	0,03%	0,32%	0,80%	1,57%	2,69%	4,07%	6,28%	9,52%	15,31%	28,37%	6,53%	5,78%				
2010	0,06%	0,35%	0,84%	1,64%	2,81%	4,20%	6,39%	9,61%	15,46%	28,02%	6,93%	5,95%				
2011	0,06%	0,33%	0,83%	1,71%	2,84%	4,30%	6,51%	9,73%	15,44%	27,96%	7,02%	6,05%				
2012	0,06%	0,36%	0,86%	1,81%	2,92%	4,54%	6,66%	9,96%	15,58%	28,08%	6,61%	6,26%				
evo 2011-2012	0,00%	0,03%	0,03%	0,10%	0,08%	0,24%	0,15%	0,23%	0,14%	0,12%	-0,41%	0,21%				
evo 2008-2012	0,03%	0,08%	0,10%	0,30%	0,35%	0,55%	0,53%	0,43%	0,15%	-0,75%	-0,42%	0,59%				
evo 2003-2012	0,00%	-0,04%	0,02%	0,24%	0,35%	0,35%	0,06%	-0,15%	-0,73%	-5,48%	0,43%	0,63%				
evo 1998-2012	0,05%	0,04%	0,06%	0,28%	0,24%	0,16%	0,01%	-0,14%	-3,18%	-11,87%	0,61%	0,56%				
evo 1993-2012	0,01%	-0,01%	0,06%	0,21%	0,16%	0,32%	0,25%	-1,35%	-5,49%	-17,32%	-2,09%	0,14%				
evo 2011-2012 (%)	0,00%	9,09%	3,61%	5,85%	2,82%	5,58%	2,30%	2,36%	0,91%	0,43%	-5,84%	3,47%				
evo 2008-2012 (%)	100,00%	28,57%	13,16%	19,87%	13,62%	13,78%	8,65%	4,51%	0,97%	-2,60%	-5,97%	10,41%				
evo 2003-2012 (%)	0,00%	-10,00%	2,38%	15,29%	13,62%	8,35%	0,91%	-1,48%	-4,48%	-16,33%	6,96%	11,19%				
evo 1998-2012 (%)	500,00%	2,86%	4,88%	18,30%	8,96%	3,65%	0,15%	-1,39%	-16,95%	-29,71%	10,17%	9,82%				
evo 1993-2012 (%)	20,00%	-2,70%	7,50%	13,13%	5,80%	7,58%	3,90%	-11,94%	-26,06%	-38,15%	-24,02%	2,29%				

Tableau 5f : Évolution du taux d'invalidité par groupe d'âge - Femmes

	Évolution du taux d'invalidité par groupe d'âge - Femmes												T
	<20	20-24	25-29	30-34	35-39	40-44	45-49	50-54	55-59	60-64	65+	T	
1993	0,02%	0,32%	0,77%	1,77%	3,35%	5,35%	8,45%	13,66%	22,12%	4,22%	0,00%	4,13%	
1994	0,02%	0,31%	0,83%	1,78%	3,31%	5,46%	8,45%	12,88%	21,87%	4,50%	0,00%	4,23%	
1995	0,03%	0,32%	0,85%	1,79%	3,37%	5,49%	8,42%	12,83%	21,52%	4,52%	0,00%	4,34%	
1996	0,02%	0,30%	0,84%	1,82%	3,37%	5,63%	8,39%	12,61%	21,02%	4,67%	0,00%	4,43%	
1997	0,00%	0,26%	0,81%	1,82%	3,31%	5,59%	8,35%	12,20%	20,36%	15,70%	0,00%	4,50%	
1998	0,02%	0,25%	0,84%	1,83%	3,31%	5,50%	8,23%	12,00%	18,92%	24,89%	0,00%	4,61%	
1999	0,02%	0,25%	0,82%	1,85%	3,29%	5,42%	8,33%	11,83%	17,65%	23,01%	0,00%	4,66%	
2000	0,02%	0,26%	0,81%	1,86%	3,30%	5,35%	8,31%	11,77%	17,06%	28,90%	0,00%	4,85%	
2001	0,03%	0,30%	0,81%	1,85%	3,35%	5,28%	8,41%	11,60%	16,66%	24,92%	0,00%	4,94%	
2002	0,07%	0,32%	0,84%	1,88%	3,38%	5,34%	8,38%	11,59%	16,29%	22,71%	0,00%	5,05%	
2003	0,01%	0,30%	0,82%	1,88%	3,40%	5,31%	8,24%	11,56%	16,03%	25,20%	0,00%	5,26%	
2004	0,01%	0,29%	0,80%	1,83%	3,41%	5,25%	8,04%	11,69%	15,75%	23,76%	0,00%	5,35%	
2005	0,01%	0,28%	0,84%	1,87%	3,39%	5,30%	8,03%	11,66%	15,60%	23,68%	0,00%	5,49%	
2006	0,00%	0,29%	0,86%	1,90%	3,40%	5,38%	7,90%	11,80%	15,39%	25,00%	0,00%	5,73%	
2007	0,04%	0,28%	0,88%	1,99%	3,62%	5,58%	7,95%	11,70%	15,48%	24,30%	0,00%	5,92%	
2008	0,03%	0,33%	0,92%	2,08%	3,79%	5,79%	8,34%	11,81%	15,70%	24,03%	0,00%	6,17%	
2009	0,03%	0,41%	0,98%	2,22%	3,88%	6,02%	8,60%	11,94%	16,06%	24,85%	10,58%	6,57%	
2010	0,01%	0,45%	1,05%	2,36%	4,14%	6,27%	8,93%	12,18%	16,58%	24,93%	8,16%	6,92%	
2011	0,03%	0,48%	1,14%	2,46%	4,35%	6,54%	9,25%	12,50%	17,16%	25,08%	8,34%	7,26%	
2012	0,06%	0,53%	1,23%	2,62%	4,49%	6,87%	9,64%	13,05%	17,36%	26,42%	7,58%	7,66%	
evo 2011-2012	0,03%	0,05%	0,09%	0,16%	0,14%	0,33%	0,39%	0,55%	0,20%	1,34%	-0,76%	0,40%	
evo 2008-2012	0,03%	0,20%	0,31%	0,54%	0,70%	1,08%	1,30%	1,24%	1,66%	2,39%	7,58%	1,49%	
evo 2003-2012	0,05%	0,23%	0,41%	0,74%	1,09%	1,56%	1,40%	1,49%	1,33%	1,22%	7,58%	2,40%	
evo 1998-2012	0,04%	0,28%	0,39%	0,79%	1,18%	1,37%	1,41%	1,05%	-1,56%	1,53%	7,58%	3,05%	
evo 1993-2012	0,04%	0,21%	0,46%	0,85%	1,14%	1,52%	1,19%	-0,61%	-4,76%	22,20%	7,58%	3,53%	
evo 2011-2012 (%)	100,00%	10,42%	7,89%	6,50%	3,22%	5,05%	4,22%	4,40%	1,17%	5,34%	-9,11%	5,51%	
evo 2008-2012 (%)	100,00%	60,61%	33,70%	25,96%	18,47%	18,65%	15,59%	10,50%	10,57%	9,95%	#DIV/0!	24,15%	
evo 2003-2012 (%)	500,00%	76,67%	50,00%	39,36%	32,06%	29,38%	16,99%	12,89%	8,30%	4,84%	#DIV/0!	45,63%	
evo 1998-2012 (%)	200,00%	112,00%	46,43%	43,17%	35,65%	24,91%	17,13%	8,75%	-8,25%	6,15%	#DIV/0!	66,16%	
evo 1993-2012 (%)	200,00%	65,63%	59,74%	48,02%	34,03%	28,41%	14,08%	-4,47%	-21,52%	526,07%	#DIV/0!	85,47%	

		Tableau 5g : Évolution du taux d'invalidité par groupe d'âge- Total														T
		<20	20-24	25-29	30-34	35-39	40-44	45-49	50-54	55-59	60-64	65+				
1993	0,04%	0,34%	0,79%	1,68%	3,04%	4,70%	7,19%	12,12%	21,41%	42,66%	7,46%	5,24%				
1994	0,03%	0,34%	0,82%	1,69%	3,04%	4,78%	7,26%	11,57%	21,29%	42,36%	7,90%	5,26%	+			
1995	0,03%	0,36%	0,84%	1,70%	3,07%	4,86%	7,29%	11,31%	21,25%	42,00%	7,36%	5,27%	+			
1996	0,04%	0,32%	0,83%	1,70%	3,06%	4,96%	7,30%	11,04%	21,23%	41,10%	7,55%	5,25%	-			
1997	0,02%	0,31%	0,82%	1,68%	2,98%	4,94%	7,32%	10,82%	20,32%	39,33%	6,50%	5,20%	-			
1998	0,01%	0,30%	0,83%	1,67%	2,98%	4,89%	7,32%	10,83%	18,82%	37,75%	5,33%	5,21%	+			
1999	0,03%	0,29%	0,83%	1,69%	2,96%	4,84%	7,38%	10,85%	17,63%	36,64%	5,82%	5,22%	+			
2000	0,03%	0,29%	0,82%	1,67%	2,93%	4,77%	7,41%	10,85%	16,98%	36,22%	5,74%	5,27%	+			
2001	0,04%	0,33%	0,81%	1,66%	2,96%	4,72%	7,44%	10,74%	16,55%	34,49%	5,08%	5,30%	+			
2002	0,06%	0,35%	0,83%	1,70%	2,97%	4,74%	7,44%	10,75%	16,33%	32,23%	4,47%	5,35%	+			
2003	0,04%	0,35%	0,83%	1,72%	2,97%	4,72%	7,36%	10,74%	16,19%	30,91%	4,73%	5,46%	+			
2004	0,01%	0,33%	0,81%	1,67%	2,95%	4,66%	7,21%	10,74%	16,05%	29,17%	4,74%	5,49%	+			
2005	0,03%	0,30%	0,82%	1,69%	2,93%	4,64%	7,11%	10,70%	15,86%	28,61%	4,16%	5,56%	+			
2006	0,00%	0,29%	0,83%	1,67%	2,91%	4,63%	6,98%	10,67%	15,60%	28,31%	4,06%	5,66%	+			
2007	0,04%	0,29%	0,83%	1,73%	3,06%	4,74%	6,96%	10,58%	15,55%	27,55%	5,16%	5,77%	+			
2008	0,03%	0,30%	0,84%	1,79%	3,17%	4,86%	7,20%	10,60%	15,55%	26,85%	5,63%	5,91%	+			
2009	0,03%	0,36%	0,89%	1,89%	3,28%	5,02%	7,40%	10,67%	15,66%	26,80%	7,84%	6,16%	+			
2010	0,04%	0,40%	0,95%	2,00%	3,47%	5,22%	7,62%	10,85%	15,99%	26,61%	7,40%	6,42%	+			
2011	0,04%	0,40%	0,99%	2,08%	3,59%	5,40%	7,84%	11,07%	16,26%	26,62%	7,54%	6,64%	+			
2012	0,06%	0,44%	1,04%	2,21%	3,70%	5,69%	8,11%	11,46%	16,44%	27,30%	7,00%	6,94%	+			
evo 2011-2012	0,02%	0,04%	0,05%	0,13%	0,11%	0,29%	0,27%	0,39%	0,18%	0,68%	-0,54%	0,30%				
evo 2008-2012	0,03%	0,14%	0,20%	0,42%	0,53%	0,83%	0,91%	0,86%	0,89%	0,45%	1,37%	1,03%				
evo 2003-2012	0,02%	0,09%	0,21%	0,49%	0,73%	0,97%	0,75%	0,72%	0,25%	-3,61%	2,27%	1,48%				
evo 1998-2012	0,05%	0,14%	0,21%	0,54%	0,72%	0,80%	0,79%	0,63%	-2,38%	-10,45%	1,67%	1,73%				
evo 1993-2012	0,02%	0,10%	0,25%	0,53%	0,66%	0,99%	0,92%	-0,66%	-4,97%	-15,36%	-0,46%	1,70%				
evo 2011-2012 (%)	50,00%	10,00%	5,05%	6,25%	3,06%	5,37%	3,44%	3,52%	1,11%	2,55%	-7,16%	4,52%				
evo 2008-2012 (%)	100,00%	46,67%	23,81%	23,46%	16,72%	17,08%	12,64%	8,11%	5,72%	1,68%	24,33%	17,43%				
evo 2003-2012 (%)	50,00%	25,71%	25,30%	28,49%	24,58%	20,55%	10,19%	6,70%	1,54%	-11,68%	47,99%	27,11%				
evo 1998-2012 (%)	500,00%	46,67%	25,30%	32,34%	24,16%	16,36%	10,79%	5,82%	-12,65%	-27,68%	31,33%	33,21%				
evo 1993-2012 (%)	50,00%	29,41%	31,65%	31,55%	21,71%	21,06%	12,80%	-5,45%	-23,21%	-36,01%	-6,17%	32,44%				

Tableau 8 : La durée en invalidité																			
	Ouvriers Hommes		Ouvrières Femmes		Ouvriers Total		Employés Hommes		Employées Femmes		Employés Total		Hommes		Femmes		Total		
2003	6,93		3,54		5,93		6,13		2,81		4,20		6,80		3,25		5,50		
2004	6,90	-	5,67	+	6,46	+	5,76	-	4,30	+	4,83	+	6,71	-	5,14	+	6,03	+	
2005	6,94	+	5,93	+	6,57	+	5,74	-	4,79	+	5,12	+	6,75	+	5,50	+	6,19	+	
2006	6,58	-	3,66	-	5,63	-	6,11	+	3,02	-	4,20	-	6,50	-	3,40	-	5,24	-	
2007	6,62	+	6,04	+	6,39	+	6,17	+	4,78	+	5,23	+	6,54	+	5,55	+	6,07	+	
2008	6,45	-	5,80	-	6,18	-	6,01	-	4,86	+	5,24	+	6,38	-	5,44	-	5,93	-	
2009	6,90	+	3,39	-	5,61	-	5,99	-	3,13	-	4,16	-	6,75	+	3,29	-	5,22	-	
2010	6,61	-	5,63	+	6,19	+	5,75	-	4,83	+	5,11	+	6,46	-	5,32	+	5,89	+	
2011	6,63	+	5,47	-	6,12	-	5,76	+	4,58	-	4,93	-	6,47	+	5,12	-	5,78	-	
2012	6,53	-	5,31	-	5,98	-	6,36	+	4,64	+	5,14	+	6,50	+	5,05	-	5,73	-	
evo 2011-2012	-0,10		-0,16		-0,14		0,60		0,06		0,21		0,03		-0,07		-0,05		
evo 2008-2012	0,08		-0,49		-0,20		0,35		-0,22		-0,10		0,12		-0,39		-0,20		
evo 2003-2012	-0,40		1,77		0,05		0,23		1,83		0,94		-0,30		1,80		0,23		
evo 2011-2012 (%)	-1,51%		-2,93%		-2,29%		10,42%		1,31%		4,26%		0,46%		-1,37%		-0,87%		
evo 2008-2012 (%)	1,24%		-8,45%		-3,24%		5,82%		-4,53%		-1,91%		1,88%		-7,17%		-3,37%		
evo 2003-2012 (%)	-5,78%		50,15%		0,78%		3,81%		65,06%		22,39%		-4,36%		55,59%		4,27%		

Tableau 9a : Cause de Sortie - Ouvriers - Hommes									
	Reprise de travail		Invalidité refusée		Décès		Pensionné		Total
2003	2.823		3.112		2.170		4.296		12.401
2004	3.124	+	3.165	+	2.013	-	4.201	-	12.503
2005	3.080	-	2.858	-	2.127	+	3.933	-	11.998
2006	3.168	+	3.061	+	2.284	+	3.626	-	12.139
2007	3.151	-	2.853	-	2.081	-	3.737	+	11.822
2008	3.378	+	3.089	+	2.473	+	4.114	+	13.054
2009	3.318	-	3.137	+	2.655	+	4.240	+	13.350
2010	3.559	+	3.301	+	2.374	-	4.241	+	13.475
2011	3.907	+	3.540	+	2.423	+	4.715	+	14.585
2012	3.862	-	3.760	+	2.418	-	4.724	+	14.764
evo 2011-2012	-45		220		-5		9		179
evo 2008-2012	484		671		-55		610		1.710
evo 2003-2012	1.039		648		248		428		2.363
evo 2011-2012 (%)	-1,15%		6,21%		-0,21%		0,19%		1,23%
evo 2008-2012 (%)	14,33%		21,72%		-2,22%		14,83%		13,10%
evo 2003-2012 (%)	36,80%		20,82%		11,43%		9,96%		19,05%

Tableau 9b : Cause de Sortie - Ouvriers - Femmes									
	Reprise de travail		Invalidité refusée		Décès		Pensionné		Total
2003	1.400		2.702		639		416		5.157
2004	1.620	+	2.732	+	622	-	1.909	+	6.883
2005	1.550	-	2.758	+	706	+	2.069	+	7.083
2006	1.691	+	2.938	+	726	+	512	-	5.867
2007	1.945	+	3.005	+	769	+	2.276	+	7.995
2008	2.109	+	3.546	+	865	+	2.558	+	9.078
2009	2.359	+	3.798	+	1.010	+	550	-	7.717
2010	2.489	+	4.154	+	965	-	2.600	+	10.208
2011	2.923	+	4.708	+	987	+	2.922	+	11.540
2012	2.997	+	5.214	+	1.029	+	3.063	+	12.303
evo 2011-2012	74		506		42		141		763
evo 2008-2012	888		1.668		164		505		3.225
evo 2003-2012	1.597		2.512		390		2.647		7.146
evo 2011-2012 (%)	2,53%		10,75%		4,26%		4,83%		6,61%
evo 2008-2012 (%)	42,11%		47,04%		18,96%		19,74%		35,53%
evo 2003-2012 (%)	114,07%		92,97%		61,03%		636,30%		138,57%

Tableau 9c : Cause de Sortie - Employés - Hommes									
	Reprise de travail		Invalidité refusée		Décès		Pensionné		Total
2003	623		435		517		911		2.486
2004	694	+	465	+	447	-	901	-	2.507
2005	707	+	421	-	474	+	775	-	2.377
2006	714	+	457	+	514	+	854	+	2.539
2007	673	-	414	-	468	-	874	+	2.429
2008	782	+	378	-	557	+	1.018	+	2.735
2009	806	+	410	+	619	+	962	-	2.797
2010	864	+	434	+	501	-	1.032	+	2.831
2011	1.000	+	531	+	535	+	1.097	+	3.163
2012	1.052	+	506	-	549	+	1.095	-	3.202
evo 2011-2012	52		-25		14		-2		39
evo 2008-2012	270		128		-8		77		467
evo 2003-2012	429		71		32		184		716
evo 2011-2012 (%)	5,20%		-4,71%		2,62%		-0,18%		1,23%
evo 2008-2012 (%)	34,53%		33,86%		-1,44%		7,56%		17,07%
evo 2003-2012 (%)	68,86%		16,32%		6,19%		20,20%		28,80%

Tableau 9d : Cause de Sortie - Employés - Femmes									
	Reprise de travail		Invalidité refusée		Décès		Pensionné		Total
2003	1.437		1.340		479		194		3.450
2004	1.608	+	1.384	+	459	-	932	+	4.383
2005	1.580	-	1.369	-	451	-	991	+	4.391
2006	1.805	+	1.444	+	579	+	272	-	4.100
2007	1.894	+	1.459	+	585	+	1.138	+	5.076
2008	1.986	+	1.560	+	582	-	1.291	+	5.419
2009	2.289	+	1.554	-	798	+	308	-	4.949
2010	2.486	+	1.883	+	690	-	1.403	+	6.462
2011	2.988	+	2.077	+	701	+	1.567	+	7.333
2012	3.265	+	2.254	+	697	-	1.701	+	7.917
evo 2011-2012	277		177		-4		134		584
evo 2008-2012	1.279		694		115		410		2.498
evo 2003-2012	1.828		914		218		1.507		4.467
evo 2011-2012 (%)	9,27%		8,52%		-0,57%		8,55%		7,96%
evo 2008-2012 (%)	64,40%		44,49%		19,76%		31,76%		46,10%
evo 2003-2012 (%)	127,21%		68,21%		45,51%		776,80%		129,48%

Tableau 9e : Cause de Sortie - Total										
	Reprise de travail		Invalidité refusée		Décès		Pensionné		Total	
2003	6.283		7.589		3.805		5.817		23.494	
2004	7.046	+	7.746	+	3.541	-	7.943	+	26.276	+
2005	6.917	-	7.406	-	3.758	+	7.768	-	25.849	-
2006	7.378	+	7.900	+	4.103	+	5.264	-	24.645	-
2007	7.663	+	7.731	-	3.903	-	8.025	+	27.322	+
2008	8.255	+	8.573	+	4.477	+	8.981	+	30.286	+
2009	8.772	+	8.899	+	5.082	+	6.060	-	28.813	-
2010	9.398	+	9.772	+	4.530	-	9.276	+	32.976	+
2011	10.818	+	10.856	+	4.646	+	10.301	+	36.621	+
2012	11.176	+	11.734	+	4.693	+	10.583	+	38.186	+
evo 2011-2012	358		878		47		282		1.565	
evo 2008-2012	2.921		3.161		216		1.602		7.900	
evo 2003-2012	4.893		4.145		888		4.766		14.692	
evo 2011-2012 (%)	3,31%		8,09%		1,01%		2,74%		4,27%	
evo 2008-2012 (%)	35,38%		36,87%		4,82%		17,84%		26,08%	
evo 2003-2012 (%)	77,88%		54,62%		23,34%		81,93%		62,54%	

Tableau 10a : Les invalides par groupe de maladie - Ouvriers - Hommes

Nombre	Tumeurs		Troubles psychiques	Maladies du système nerveux et des sens		Maladies du système vasculaire	Maladies du système locomoteur et du tissu conjonctif	Blessures accidentelles et empoisonnement		Autre	Total
2003	3.486	23.995	5.382	11.769	26.381	8.313	13.784	93.110			
2004	3.641	24.527	5.359	11.543	26.285	8.443	13.592	93.390	+		
2005	3.798	25.012	5.341	11.342	26.347	8.532	13.409	93.781	+		
2006	3.811	25.368	5.431	11.070	26.733	8.763	13.211	94.387	+		
2007	3.956	26.213	5.538	11.037	27.343	9.076	13.231	96.394	+		
2008	4.007	27.272	5.654	10.895	27.846	9.259	13.167	98.100	+		
2009	4.132	28.514	5.743	10.786	28.677	9.512	13.281	100.645	+		
2010	4.310	30.038	5.890	10.834	29.756	9.685	13.363	103.876	+		
2011	4.447	31.266	6.048	10.679	30.773	9.871	13.354	106.438	+		
2012	4.580	32.830	6.245	10.708	32.255	10.217	13.483	110.318	+		
Évo 2011-2012	133	1.564	197	29	1.482	346	129	3.880			
Évo 2008-2012	573	5.558	591	-187	4.409	958	316	12.218			
Évo 2003-2012	1.094	8.835	863	-1.061	5.874	1.904	-301	17.208			
Évo 2011-2012 (%)	2,99%	5,00%	3,26%	0,27%	4,82%	3,51%	0,97%	3,65%			
Évo 2008-2012 (%)	14,30%	20,38%	10,45%	-1,72%	15,83%	10,35%	2,40%	12,45%			
Évo 2003-2012 (%)	31,38%	36,82%	16,03%	-9,02%	22,27%	22,90%	-2,18%	18,48%			

Tableau 10a : Les invalides par groupe de maladie - Ouvriers - Hommes (en %)

En % de Total	Tumeurs		Troubles psychiques	Maladies du système nerveux et des sens		Maladies du système vasculaire	Maladies du système locomoteur et du tissu conjonctif	Blessures accidentelles et empoisonnement		Autre	Total
2003	3,74%	25,77%	5,78%	12,64%	28,33%	8,93%	14,80%	100,00%			
2004	3,90%	26,26%	5,74%	12,36%	28,15%	9,04%	14,55%	100,00%	=		
2005	4,05%	26,67%	5,70%	12,09%	28,09%	9,10%	14,30%	100,00%	=		
2006	4,04%	26,88%	5,75%	11,73%	28,32%	9,28%	14,00%	100,00%	=		
2007	4,10%	27,19%	5,75%	11,45%	28,37%	9,42%	13,73%	100,00%	=		
2008	4,08%	27,80%	5,76%	11,11%	28,39%	9,44%	13,42%	100,00%	=		
2009	4,11%	28,33%	5,71%	10,72%	28,49%	9,45%	13,20%	100,00%	=		
2010	4,15%	28,92%	5,67%	10,43%	28,65%	9,32%	12,86%	100,00%	=		
2011	4,18%	29,37%	5,68%	10,03%	28,91%	9,27%	12,55%	100,00%	=		
2012	4,15%	29,76%	5,66%	9,71%	29,24%	9,26%	12,22%	100,00%	=		
evo 2011-2012	0,00	0,00	0,00	0,00	0,00	0,00	0,00	0,00			
evo 2008-2012	0,00	0,02	0,00	-0,01	0,01	0,00	-0,01	0,00			
evo 2003-2012	0,00	0,04	0,00	-0,03	0,01	0,00	-0,03	0,00			
evo 2011-2012 (%)	-0,63%	1,31%	-0,37%	-3,28%	1,13%	-0,14%	-2,59%	0,00%			
evo 2008-2012 (%)	1,64%	7,05%	-1,78%	-12,60%	3,00%	-1,87%	-8,94%	0,00%			
evo 2003-2012 (%)	10,89%	15,48%	-2,06%	-23,21%	3,19%	3,73%	-17,44%	0,00%			

Tableau 10b : Les invalides par groupe de maladie - Ouvriers - Femmes

Nombre	Tumeurs		Troubles psychiques		Maladies du système nerveux et des sens		Maladies du système vasculaire		Maladies du système locomoteur et du tissu conjonctif		Blessures accidentelles et empoisonnement		Autre		Total	
2003	3.945	20.151	3.562	3.732	15.557	2.697	8.271	57.915								
2004	4.160	20.936	3.630	3.764	16.205	2.771	8.392	59.858								
2005	4.292	21.888	3.760	3.758	16.903	2.862	8.563	62.026								
2006	4.650	23.063	3.920	3.903	18.328	3.167	8.970	66.001								
2007	5.001	24.596	4.073	3.954	19.743	3.407	9.357	70.131								
2008	5.254	26.410	4.302	4.025	21.260	3.568	9.646	74.465								
2009	5.676	28.646	4.574	4.304	23.965	3.910	10.269	81.344								
2010	6.024	30.565	4.786	4.332	26.080	4.110	10.543	86.440								
2011	6.215	32.251	5.006	4.466	28.466	4.346	10.907	91.657								
2012	6.577	34.042	5.261	4.597	31.047	4.584	11.295	97.403								
evo 2011-2012	362	1.791	255	131	2.581	238	388	5.746								
evo 2008-2012	1.323	7.632	959	572	9.787	1.016	1.649	22.938								
evo 2003-2012	2.632	13.891	1.699	865	15.490	1.887	3.024	39.488								
evo 2011-2012 (%)	5,82%	5,55%	5,09%	2,93%	9,07%	5,48%	3,56%	6,27%								
evo 2008-2012 (%)	25,18%	28,90%	22,29%	14,21%	46,03%	28,48%	17,10%	30,80%								
evo 2003-2012 (%)	66,72%	68,93%	47,70%	23,18%	99,57%	69,97%	36,56%	68,18%								

Tableau 10b : Les invalides par groupe de maladie - Ouvrières - Femmes (en %)

En % de Total	Tumeurs		Troubles psychiques		Maladies du système nerveux et des sens		Maladies du système vasculaire		Maladies du système locomoteur et du tissu conjonctif		Blessures accidentelles et empoisonnement		Autre		Total	
2003	6,81%	34,79%	6,15%	6,44%	26,86%	4,66%	14,28%	100,00%								
2004	6,95%	34,98%	6,06%	6,29%	27,07%	4,63%	14,02%	100,00%								
2005	6,92%	35,29%	6,06%	6,06%	27,25%	4,61%	13,81%	100,00%								
2006	7,05%	34,94%	5,94%	5,91%	27,77%	4,80%	13,59%	100,00%								
2007	7,13%	35,07%	5,81%	5,64%	28,15%	4,86%	13,34%	100,00%								
2008	7,06%	35,47%	5,78%	5,41%	28,55%	4,79%	12,95%	100,00%								
2009	6,98%	35,22%	5,62%	5,29%	29,46%	4,81%	12,62%	100,00%								
2010	6,97%	35,36%	5,54%	5,01%	30,17%	4,75%	12,20%	100,00%								
2011	6,78%	35,19%	5,46%	4,87%	31,06%	4,74%	11,90%	100,00%								
2012	6,75%	34,95%	5,40%	4,72%	31,87%	4,71%	11,60%	100,00%								
evo 2011-2012	0,00	0,00	0,00	0,00	0,01	0,00	0,00	0,00								
evo 2008-2012	0,00	-0,01	0,00	-0,01	0,03	0,00	-0,01	0,00								
evo 2003-2012	0,00	0,00	-0,01	-0,02	0,05	0,00	-0,03	0,00								
evo 2011-2012 (%)	-0,42%	-0,67%	-1,11%	-3,14%	2,63%	-0,75%	-2,55%	0,00%								
evo 2008-2012 (%)	-4,30%	-1,46%	-6,51%	-12,69%	11,64%	-1,78%	-10,48%	0,00%								
evo 2003-2012 (%)	-0,87%	0,45%	-12,18%	-26,76%	18,66%	1,06%	-18,80%	0,00%								

Tableau 10c : Les invalides par groupe de maladie - Employés - Hommes																
Nombre	Tumeurs		Troubles psychiques		Maladies du système nerveux et des sens		Maladies du système cardio-vasculaire		Maladies du système locomoteur et du tissu conjonctif		Blessures accidentelles et empoisonnement		Autre		Total	
2003	852	6.568	1.246	2.607	2.730	1.072	2.730	2.248	17.323							
2004	915	6.756	1.257	2.514	-	2.672	2.514	2.237	17.454	+	1.103	2.237	-	17.454	+	
2005	954	6.815	1.252	2.512	-	2.633	2.449	2.209	17.491	+	1.116	2.209	-	17.491	+	
2006	967	6.933	1.273	2.449	-	2.650	2.449	2.181	17.629	+	1.176	2.181	-	17.629	+	
2007	982	7.074	1.274	2.379	-	2.694	2.379	2.202	17.767	+	1.162	2.202	+	17.767	+	
2008	1.025	7.236	1.319	2.244	-	2.682	2.244	2.137	17.821	+	1.178	2.137	-	17.821	+	
2009	1.038	7.478	1.309	2.164	-	2.718	2.164	2.144	18.061	+	1.210	2.144	+	18.061	+	
2010	1.063	7.875	1.356	2.149	-	2.913	2.149	2.237	18.846	+	1.253	2.237	+	18.846	+	
2011	1.119	8.153	1.404	2.091	-	3.039	2.091	2.290	19.370	+	1.274	2.290	+	19.370	+	
2012	1.155	8.571	1.500	2.034	-	3.269	2.034	2.277	20.134	+	1.328	2.277	-	20.134	+	
evo 2011-2012	36	418	96	-57		230	-57	54	764		54	-13		764		
evo 2008-2012	130	1.335	181	-210		587	-210	150	2.313		150	140		2.313		
evo 2003-2012	303	2.003	254	-573		539	-573	256	2.811		256	29		2.811		
evo 2011-2012 (%)	3,22%	5,13%	6,84%	-2,73%		7,57%	-2,73%	4,24%	3,94%		4,24%	-0,57%		3,94%		
evo 2008-2012 (%)	12,68%	18,45%	13,72%	-9,36%		21,89%	-9,36%	12,73%	12,98%		12,73%	6,55%		12,98%		
evo 2003-2012 (%)	35,56%	30,50%	20,39%	-21,98%		19,74%	-21,98%	23,88%	16,23%		23,88%	1,29%		16,23%		

Tableau 10c : Les invalides par groupe de maladie - Employés - Hommes (en %)																
En % de total	Tumeurs		Troubles psychiques		Maladies du système nerveux et des sens		Maladies du système cardio-vasculaire		Maladies du système locomoteur et du tissu conjonctif		Blessures accidentelles et empoisonnement		Autre		Total	
2003	4,92%	37,91%	7,19%	15,05%	15,76%	6,19%	15,76%	12,98%	100,00%							
2004	5,24%	38,71%	7,20%	14,40%	15,31%	6,32%	15,31%	12,82%	100,00%	+	6,32%	12,82%	-	100,00%	=	
2005	5,45%	38,96%	7,16%	14,36%	15,05%	6,38%	15,05%	12,63%	100,00%	+	6,38%	12,63%	-	100,00%	=	
2006	5,49%	39,33%	7,22%	13,89%	15,03%	6,67%	15,03%	12,37%	100,00%	+	6,67%	12,37%	-	100,00%	=	
2007	5,53%	39,82%	7,17%	13,39%	15,16%	6,54%	15,16%	12,39%	100,00%	+	6,54%	12,39%	+	100,00%	=	
2008	5,75%	40,60%	7,40%	12,59%	15,05%	6,61%	15,05%	11,99%	100,00%	+	6,61%	11,99%	-	100,00%	=	
2009	5,75%	41,40%	7,25%	11,98%	15,05%	6,70%	15,05%	11,87%	100,00%	+	6,70%	11,87%	-	100,00%	=	
2010	5,64%	41,79%	7,20%	11,40%	15,46%	6,65%	15,46%	11,87%	100,00%	+	6,65%	11,87%	-	100,00%	=	
2011	5,78%	42,09%	7,25%	10,80%	15,69%	6,58%	15,69%	11,82%	100,00%	+	6,58%	11,82%	-	100,00%	=	
2012	5,74%	42,57%	7,45%	10,10%	16,24%	6,60%	16,24%	11,31%	100,00%	+	6,60%	11,31%	-	100,00%	=	
evo 2011-2012	0,00	0,00	0,00	-0,01	0,01	0,00	-0,01	0,01	0,00		0,00	-0,01		0,00		
evo 2008-2012	0,00	0,02	0,00	-0,02	0,01	0,00	-0,02	0,01	0,00		0,00	-0,01		0,00		
evo 2003-2012	0,01	0,05	0,00	-0,05	0,00	0,00	-0,05	0,00	0,00		0,00	-0,02		0,00		
evo 2011-2012 (%)	-0,70%	1,14%	2,78%	-6,42%	3,49%	0,28%	-6,42%	3,49%	0,00%		0,28%	-4,34%		0,00%		
evo 2008-2012 (%)	-0,26%	4,84%	0,66%	-19,77%	7,88%	-0,22%	-19,77%	7,88%	0,00%		-0,22%	-5,69%		0,00%		
evo 2003-2012 (%)	16,64%	12,28%	3,58%	-32,87%	3,03%	6,59%	-32,87%	3,03%	0,00%		6,59%	-12,85%		0,00%		

Tableau 10d : Les invalides par groupe de maladie - Employés - Femmes

Nombre	Tumeurs		Troubles psychiques		Maladies du système nerveux et des sens		Maladies du système cardiovasculaire		Maladies du système locomoteur et du tissu conjonctif		Blessures accidentelles et empoisonnement		Autre		Total	
2003	2.908	13.197	2.506	1.875	6.308	1.421	6.308	1.421	6.308	1.421	6.308	4.140	32.355			
2004	2.981	13.812	2.571	1.923	6.688	1.486	6.688	1.486	6.688	1.486	6.688	4.234	33.695			
2005	3.153	14.557	2.671	1.905	7.068	1.523	7.068	1.523	7.068	1.523	7.068	4.420	35.297			
2006	3.490	15.469	2.826	1.993	7.730	1.649	7.730	1.649	7.730	1.649	7.730	4.648	37.805			
2007	3.653	16.171	2.936	2.002	8.252	1.657	8.252	1.657	8.252	1.657	8.252	4.721	39.392			
2008	3.980	17.194	3.072	2.052	8.807	1.771	8.807	1.771	8.807	1.771	8.807	4.891	41.767			
2009	4.257	18.609	3.257	2.173	9.786	1.906	9.786	1.906	9.786	1.906	9.786	5.171	45.159			
2010	4.686	20.057	3.480	2.256	10.834	2.032	10.834	2.032	10.834	2.032	10.834	5.428	48.773			
2011	4.961	21.229	3.691	2.313	11.914	2.144	11.914	2.144	11.914	2.144	11.914	5.782	52.034			
2012	5.279	22.728	3.863	2.433	13.072	2.254	13.072	2.254	13.072	2.254	13.072	6.057	55.686			
evo 2011-2012	318	1.499	172	120	1.158	110	1.158	110	1.158	110	1.158	275	3.652			
evo 2008-2012	1.299	5.534	791	381	4.265	483	4.265	483	4.265	483	4.265	1.166	13.919			
evo 2003-2012	2.371	9.531	1.357	558	6.764	833	6.764	833	6.764	833	6.764	1.917	23.331			
evo 2011-2012 (%)	6,41%	7,06%	4,66%	5,19%	9,72%	5,13%	9,72%	5,13%	9,72%	5,13%	9,72%	4,76%	7,02%			
evo 2008-2012 (%)	32,64%	32,19%	25,75%	18,57%	48,43%	27,27%	48,43%	27,27%	48,43%	27,27%	48,43%	23,84%	33,33%			
evo 2003-2012 (%)	81,53%	72,22%	54,15%	29,76%	107,23%	58,62%	107,23%	58,62%	107,23%	58,62%	107,23%	46,30%	72,11%			

Tableau 10d : Les invalides par groupe de maladie - Employés - Femmes (en %)

En % de Total	Tumeurs		Troubles psychiques		Maladies du système nerveux et des sens		Maladies du système cardiovasculaire		Maladies du système locomoteur et du tissu conjonctif		Blessures accidentelles et empoisonnement		Autre		Total	
2003	8,99%	40,79%	7,75%	5,80%	19,50%	4,39%	19,50%	4,39%	19,50%	4,39%	12,80%	100,00%				
2004	8,85%	40,99%	7,63%	5,71%	19,85%	4,41%	19,85%	4,41%	19,85%	4,41%	12,57%	100,00%				
2005	8,93%	41,24%	7,57%	5,40%	20,02%	4,31%	20,02%	4,31%	20,02%	4,31%	12,52%	100,00%				
2006	9,23%	40,92%	7,48%	5,27%	20,45%	4,36%	20,45%	4,36%	20,45%	4,36%	12,29%	100,00%				
2007	9,27%	41,05%	7,45%	5,08%	20,95%	4,21%	20,95%	4,21%	20,95%	4,21%	11,98%	100,00%				
2008	9,53%	41,17%	7,36%	4,91%	21,09%	4,24%	21,09%	4,24%	21,09%	4,24%	11,71%	100,00%				
2009	9,43%	41,21%	7,21%	4,81%	21,67%	4,22%	21,67%	4,22%	21,67%	4,22%	11,45%	100,00%				
2010	9,61%	41,12%	7,14%	4,63%	22,21%	4,17%	22,21%	4,17%	22,21%	4,17%	11,13%	100,00%				
2011	9,53%	40,80%	7,09%	4,45%	22,90%	4,12%	22,90%	4,12%	22,90%	4,12%	11,11%	100,00%				
2012	9,48%	40,81%	6,94%	4,37%	23,47%	4,05%	23,47%	4,05%	23,47%	4,05%	10,88%	100,00%				
evo 2011-2012	0,00	0,00	0,00	0,00	0,01	0,00	0,00	0,01	0,00	0,00	0,00	0,00				
evo 2008-2012	0,00	0,00	0,00	-0,01	0,02	0,00	-0,01	0,02	0,00	0,00	-0,01	0,00				
evo 2003-2012	0,00	0,00	-0,01	-0,01	0,04	0,00	-0,01	0,04	0,00	0,00	-0,02	0,00				
evo 2011-2012 (%)	-0,57%	0,04%	-2,20%	-1,71%	2,52%	-1,76%	-1,71%	2,52%	-1,76%	-1,76%	-2,11%	0,00%				
evo 2008-2012 (%)	-0,52%	-0,85%	-5,68%	-11,07%	11,33%	-4,54%	-11,07%	11,33%	-4,54%	-4,54%	-7,11%	0,00%				
evo 2003-2012 (%)	5,48%	0,06%	-10,43%	-24,61%	20,41%	-7,84%	-24,61%	20,41%	-7,84%	-7,84%	-14,99%	0,00%				

Tableau 10e : Les invalides par groupe de maladie - Total

Nombre	Tumeurs		Troubles psychiques	Maladies du système nerveux et des sens	Maladies du système cardio-vasculaire	Maladies du système locomoteur et du tissu conjonctif	Blessures accidentelles et empoisonnement	Autre		Total
2003	11.191		63.911	12.696	19.983	50.976	13.503	28.443		200.703
2004	11.697	+	66.031	12.817	19.744	-	13.803	28.455	+	204.397
2005	12.197	+	68.272	13.024	19.517	-	14.033	28.601	+	208.595
2006	12.918	+	70.833	13.450	19.415	-	14.755	29.010	+	215.822
2007	13.592	+	74.054	13.821	19.372	-	15.302	29.511	+	223.684
2008	14.266	+	78.112	14.347	19.216	-	15.776	29.841	+	232.153
2009	15.103	+	83.247	14.883	19.427	+	16.538	30.865	+	245.209
2010	16.083	+	88.535	15.512	19.571	+	17.080	31.571	+	257.935
2011	16.742	+	92.899	16.149	19.549	-	17.635	32.333	+	269.499
2012	17.591	+	98.171	16.869	19.772	+	18.383	33.112	+	283.541
evo 2011-2012	849		5.272	720	223	5.451	748	779		14.042
evo 2008-2012	3.325		20.059	2.522	556	19.048	2.607	3.271		51.388
evo 2003-2012	6.400		34.280	4.173	-211	28.667	4.880	4.669		82.838
evo 2011-2012 (%)	5,07%		5,67%	4,46%	1,14%	7,35%	4,24%	2,41%		5,21%
evo 2008-2012 (%)	23,31%		25,68%	17,58%	2,89%	31,43%	16,53%	10,96%		22,14%
evo 2003-2012 (%)	57,19%		53,61%	32,87%	-1,06%	56,24%	36,14%	16,42%		41,27%

Tableau 10e : Les invalides par groupe de maladie - En % de Total

En % de total	Tumeurs		Troubles psychiques	Maladies du système nerveux et des sens	Maladies du système cardio-vasculaire	Maladies du système locomoteur et du tissu conjonctif	Blessures accidentelles et empoisonnement	Autre		Total
2003	5,58%		31,84%	6,33%	9,96%	25,40%	6,73%	14,17%		100,00%
2004	5,72%	+	32,31%	6,27%	9,66%	25,37%	6,75%	13,92%	-	100,00%
2005	5,85%	+	32,73%	6,24%	9,36%	25,38%	6,73%	13,71%	-	100,00%
2006	5,99%	+	32,82%	6,23%	9,00%	25,69%	6,84%	13,44%	-	100,00%
2007	6,08%	+	33,11%	6,18%	8,66%	25,94%	6,84%	13,19%	-	100,00%
2008	6,15%	+	33,65%	6,18%	8,28%	26,10%	6,80%	12,85%	-	100,00%
2009	6,16%	+	33,95%	6,07%	7,92%	26,57%	6,74%	12,59%	-	100,00%
2010	6,24%	+	34,32%	6,01%	7,59%	26,98%	6,62%	12,24%	-	100,00%
2011	6,21%	-	34,47%	5,99%	7,25%	27,53%	6,54%	12,00%	-	100,00%
2012	6,20%	-	34,62%	5,95%	6,97%	28,09%	6,48%	11,68%	-	100,00%
evo 2011-2012	0,00		0,00	0,00	0,00	0,01	0,00	0,00		0,00
evo 2008-2012	0,00		0,01	0,00	-0,01	0,02	0,00	-0,01		0,00
evo 2003-2012	0,01		0,03	0,00	-0,03	0,03	0,00	-0,02		0,00
evo 2011-2012 (%)	-0,13%		0,44%	-0,71%	-3,87%	2,03%	-0,92%	-2,66%		0,00%
evo 2008-2012 (%)	0,96%		2,90%	-3,73%	-15,75%	7,61%	-4,59%	-9,15%		0,00%
evo 2003-2012 (%)	11,27%		8,73%	-5,95%	-29,96%	10,59%	-3,63%	-17,60%		0,00%



Éditeur responsable : J. De Cock, avenue de Tervueren 211, 1150 Bruxelles

Design graphique : Cellule communication INAMI

Impression : INAMI

Dépot légal : D/2014/0401/10