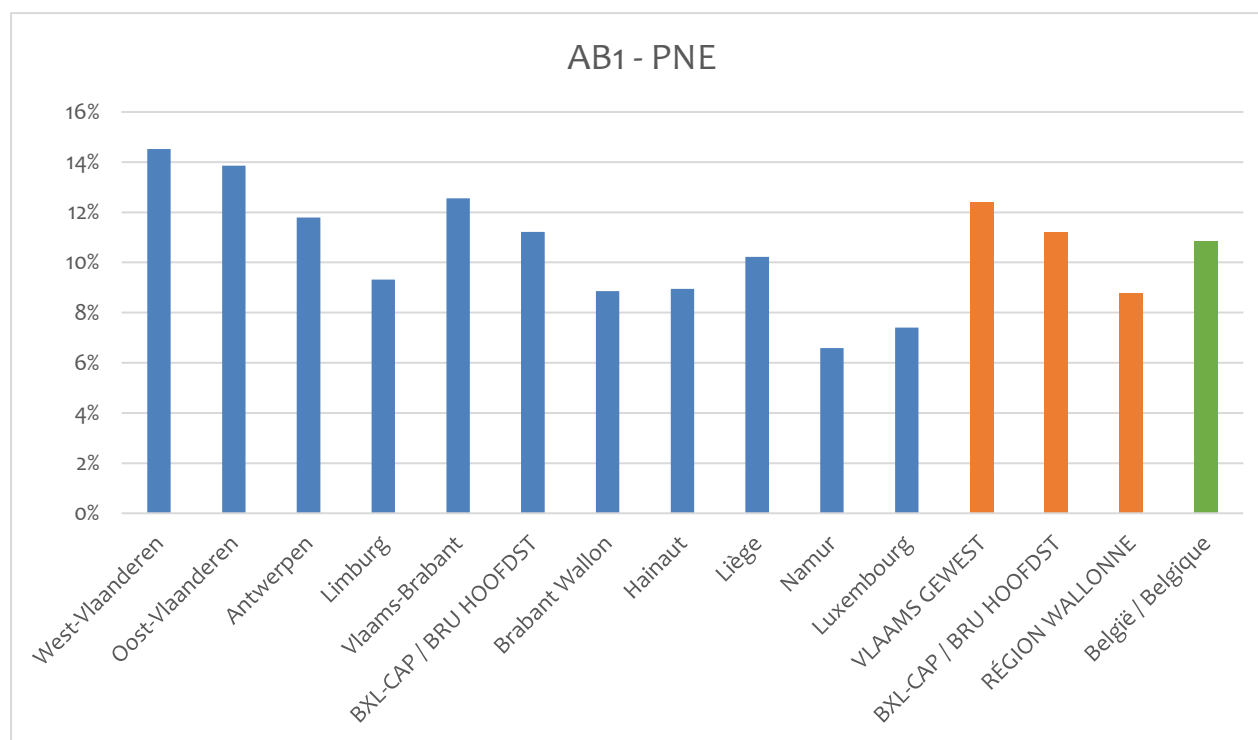


KERNBOODSCHAP(PEN):

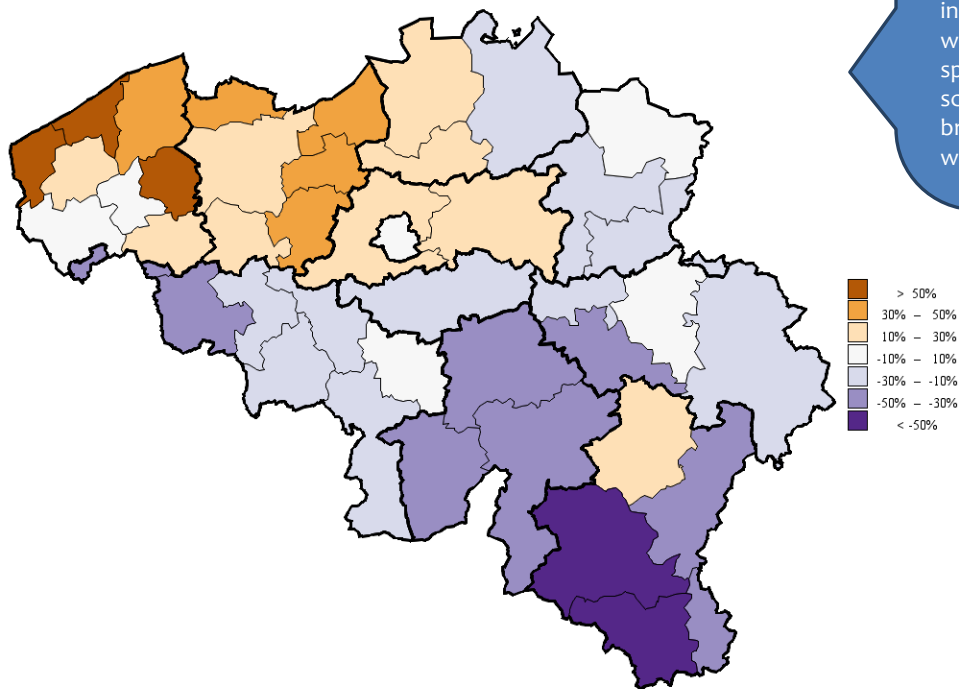
- De meeste courante infecties in de ambulante praktijk vereisen geen antibiotica.
- Indien een antibioticum nodig is, wordt bij voorkeur gekozen voor een antibioticum met een zo smal mogelijk spectrum.
- Bij respiratoire infecties gaat de voorkeur uit naar amoxicilline (voor zover een antibioticabehandeling noodzakelijk is).
- Chinolonen zijn breedspectrum-antibiotica en zijn (bijna) nooit geïndiceerd als eerstelijnsbehandeling.

⇒ **Percentage patiënten met minstens één voorschrift voor antibiotica**

Deze indicator geeft het percentage weer van het patiënteel met minstens één voorschrift voor antibiotica in de loop van 2017, voorgeschreven door het betrokken specialisme.



Dit staafdiagram toont de gestandaardiseerde score op de indicator per provincie (blauw) of gewest (oranje). De groene staaf toont de gestandaardiseerde score voor België.



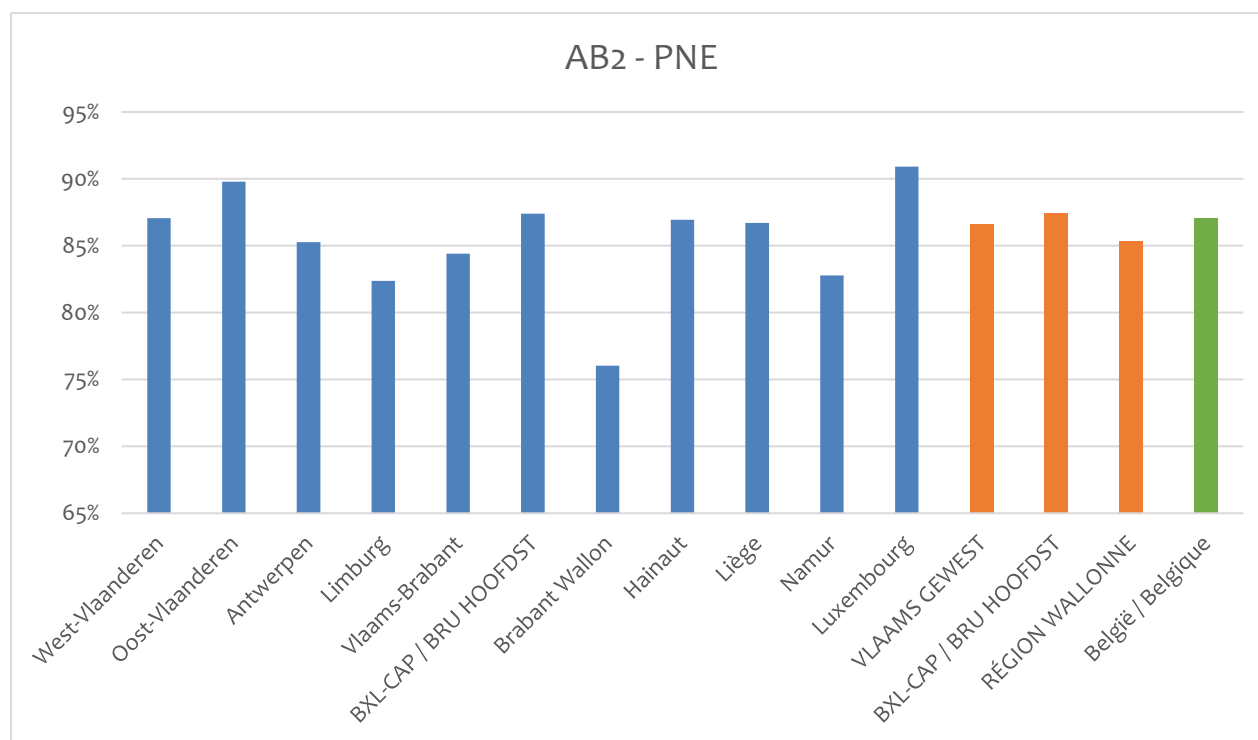
Op deze kaart van België worden de arrondissementsgrenzen met fijne lijnen en de provinciegrenzen met dikke lijnen afgebakend. De arrondissementen zijn ingekleurd aan de hand van een kleurschaal die gebaseerd werd op de verhouding tussen de indicatorscore in dat arrondissement en de Belgische indicatorscore. Die verhouding wordt uitgedrukt in percentages: bijvoorbeeld 0% als de indicatorscore van het arrondissement gelijk is aan de Belgische indicatorscore, 20% als de indicatorscore 20% hoger ligt dan de Belgische score en -20% als de indicatorscore 20% lager ligt dan de Belgische score. De percentages worden per schijven van 20% verdeeld. Elke schijf stemt overeen met een specifieke kleurcode. Scores die beduidend lager liggen dan de Belgische score, worden weergegeven in paarsinten, scores die hoger liggen in bruintinten. Scores in de buurt van de Belgische score worden weergegeven in het wit.

Procentuele afwijking ten opzichte van de Belgische indicatorscore	Score op de indicator
-50%	5,4%
-30%	7,6%
-10%	9,8%
0%	10,8%
10%	11,9%
30%	14,1%
50%	16,3%

⇒ **Percentage tweedelijsantibiotica* (amoxicilline geassocieerd met clavulaanzuur, cefalosporines, chinolonen, macroliden) + verdeling**

Van alle voorschriften voor antibiotica binnen het betrokken specialisme, geeft de indicator het percentage van het volume (in standaard dagdosissen; DDD) weer van amoxicilline gecombineerd met clavulaanzuur, cefalosporines, chinolonen en macroliden.

**Opgelet; deze indicator heeft betrekking op de meest gebruikte tweedelijsantibiotica in de ambulante praktijk op populatieniveau (amoxicilline geassocieerd met clavulaanzuur, cefalosporines, chinolonen, macroliden) – binnen bepaalde specialismen worden mogelijk nog andere tweedelijsantibiotica gebruikt zoals tetracyclines.*



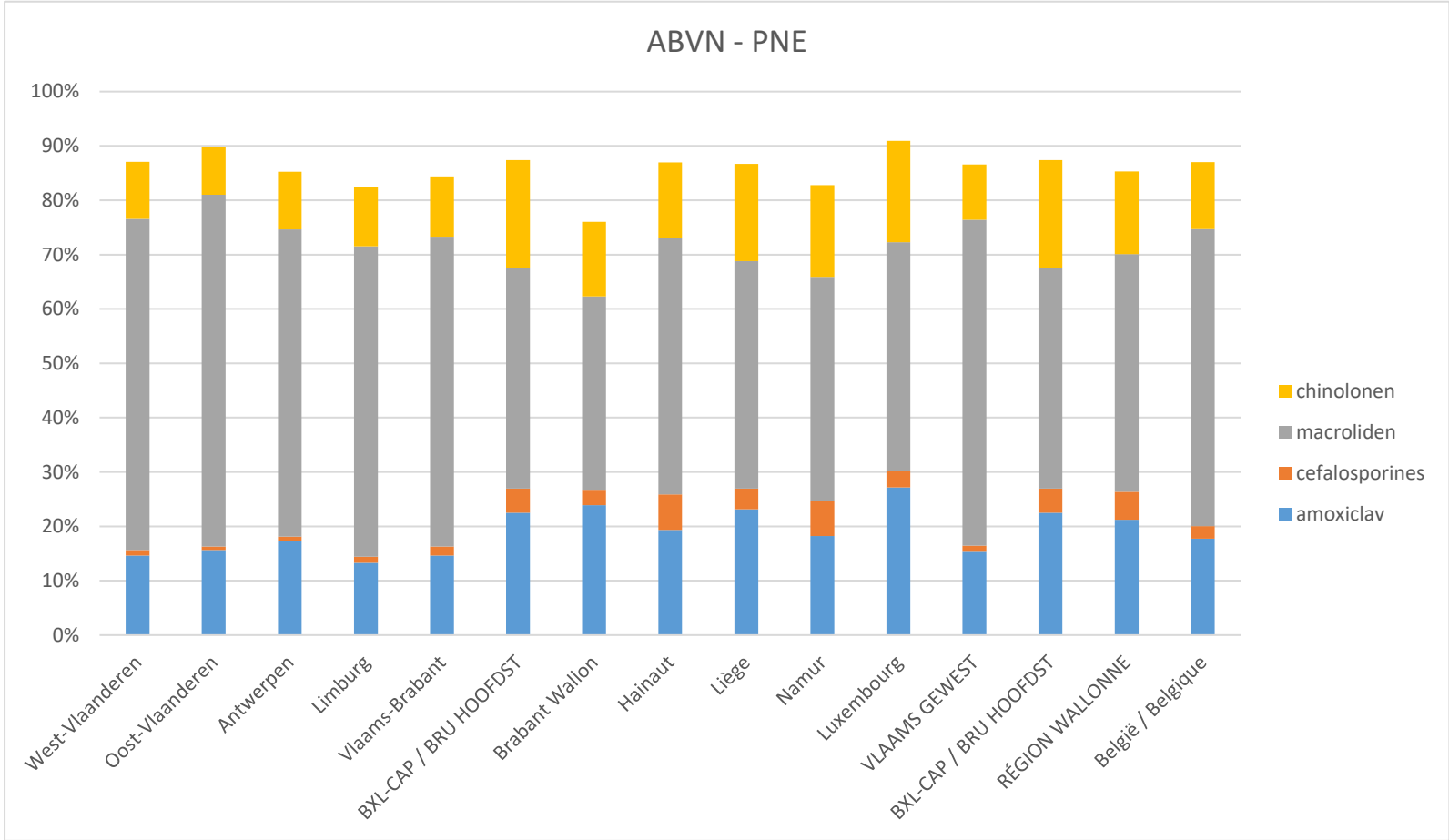
Dit staafdiagram toont de gestandaardiseerde score op de indicator per provincie (blauw) of gewest (oranje). De groene staaf toont de gestandaardiseerde score voor België.



Op deze kaart van België worden de arrondissementsgrenzen met fijne lijnen en de provinciegrenzen met dikke lijnen afgebakend. De arrondissementen zijn ingekleurd aan de hand van een kleurschaal die gebaseerd werd op de verhouding tussen de indicatorscore in dat arrondissement en de Belgische indicatorscore. Die verhouding wordt uitgedrukt in percentages: bijvoorbeeld 0% als de indicatorscore van het arrondissement gelijk is aan de Belgische indicatorscore, 20% als de indicatorscore 20% hoger ligt dan de Belgische score en -20% als de indicatorscore 20% lager ligt dan de Belgische score. De percentages worden per schijven van 20% verdeeld. Elke schijf stemt overeen met een specifieke kleurcode. Scores die beduidend lager liggen dan de Belgische score, worden weergegeven in paars tinten, scores die hoger liggen in bruintinten. Scores in de buurt van de Belgische score worden weergegeven in het wit.

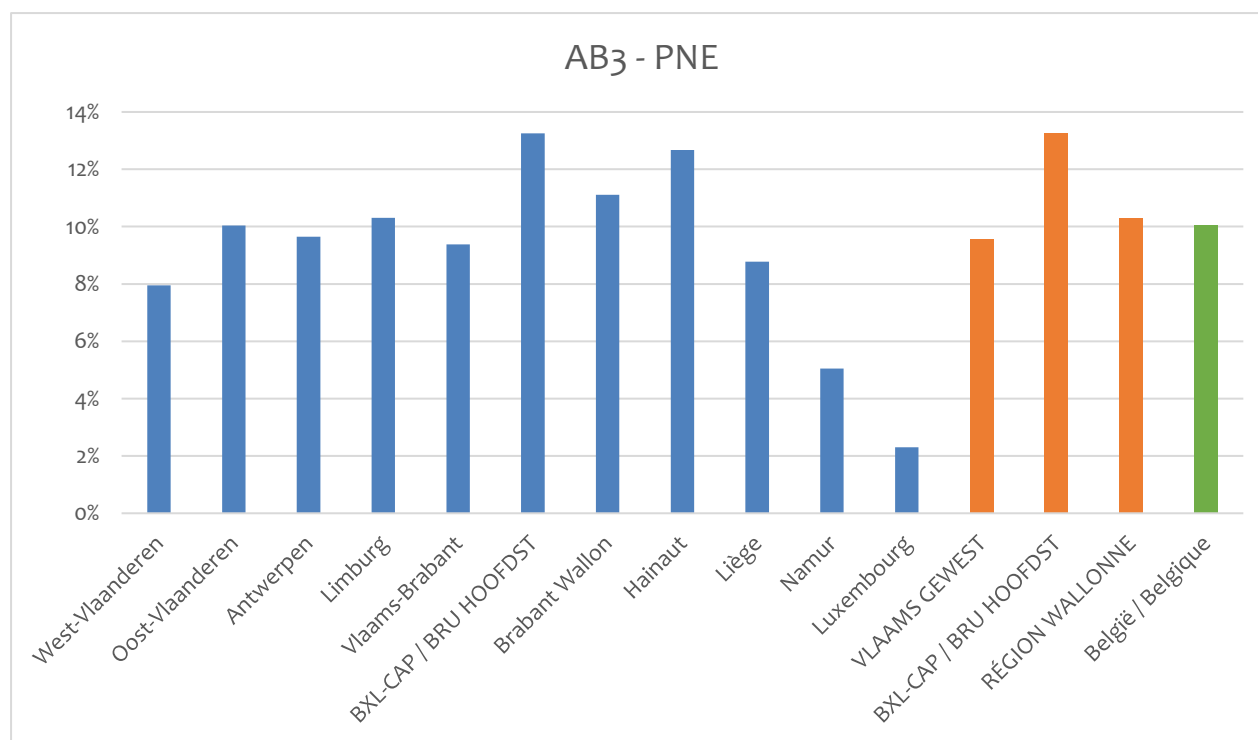
Procentuele afwijking ten opzichte van de Belgische indicatorscore	Score op de indicator
-50%	43,5%
-30%	60,9%
-10%	78,3%
0%	87,0%
10%	95,7%
30%	100%
50%	-

Dit staafdiagram toont de verdeling van 4 klassen van antibiotica die frequent ambulant worden voorgeschreven en die doorgaans beschouwd kunnen worden als tweedelijnsantibiotica; amoxicilline + clavulaanzuur, cefalosporines, macroliden en chinolonen. De bovengrens van elke staaf in het diagram geeft voor de betrokken provincie/regio het procentuele aandeel weer (voorgeschreven DDD) van deze 4 klassen van antibiotica binnen het globale verbruik van systemische antibiotica. De kleurcodes geven het aandeel weer van elk van deze 4 klassen afzonderlijk.

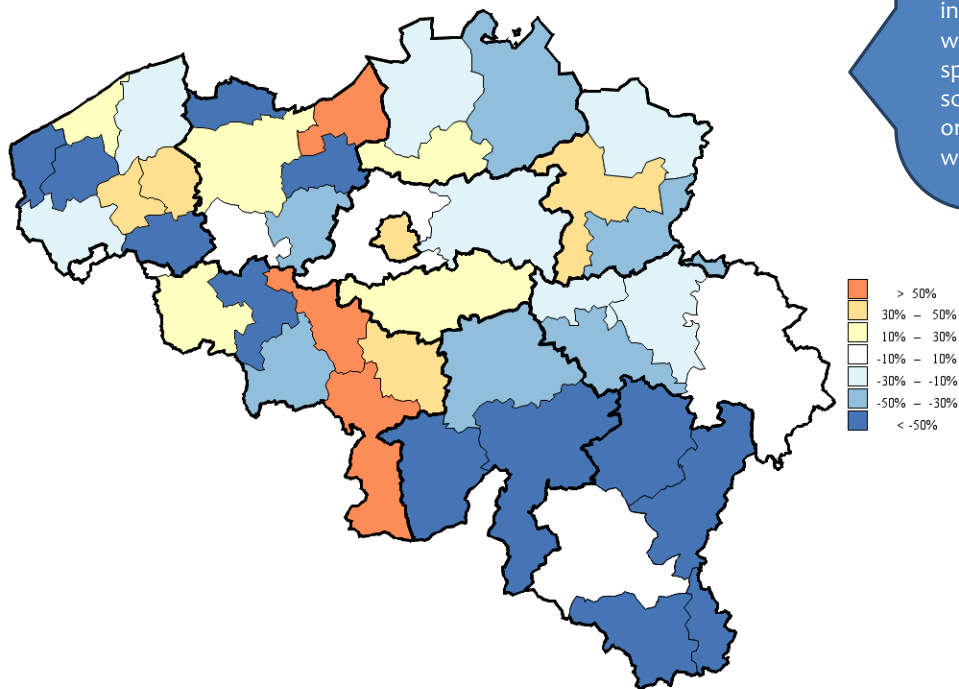


⇒ **Percentage voorschriften voor amoxicilline, niet gecombineerd met clavulaanzuur**

Van alle voorschriften voor amoxicilline (al dan niet gecombineerd met clavulaanzuur) binnen het betrokken specialisme, geeft de indicator het voorgeschreven percentage “zuivere” amoxicilline (niet gecombineerd met clavulaanzuur) weer.



Dit staafdiagram toont de gestandaardiseerde score op de indicator per provincie (blauw) of gewest (oranje). De groene staaf toont de gestandaardiseerde score voor België.



Op deze kaart van België worden de arrondissementsgrenzen met fijne lijnen en de provinciegrenzen met dikke lijnen afgebakend. De arrondissementen zijn ingekleurd aan de hand van een kleurschaal die gebaseerd werd op de verhouding tussen de indicatorscore in dat arrondissement en de Belgische indicatorscore. Die verhouding wordt uitgedrukt in percentages: bijvoorbeeld 0% als de indicatorscore van het arrondissement gelijk is aan de Belgische indicatorscore, 20% als de indicatorscore 20% hoger ligt dan de Belgische score en -20% als de indicatorscore 20% lager ligt dan de Belgische score. De percentages worden per schijven van 20% verdeeld. Elke schijf stemt overeen met een specifieke kleurcode. Scores die beduidend lager liggen dan de Belgische score, worden weergegeven in blauwtinten, scores die hoger liggen in oranjietinten. Scores in de buurt van de Belgische score worden weergegeven in het wit.

Procentuele afwijking ten opzichte van de Belgische indicatorscore	Score op de indicator
-50%	5,0%
-30%	7,0%
-10%	9,1%
0%	10,1%
10%	11,1%
30%	13,1%
50%	15,1%

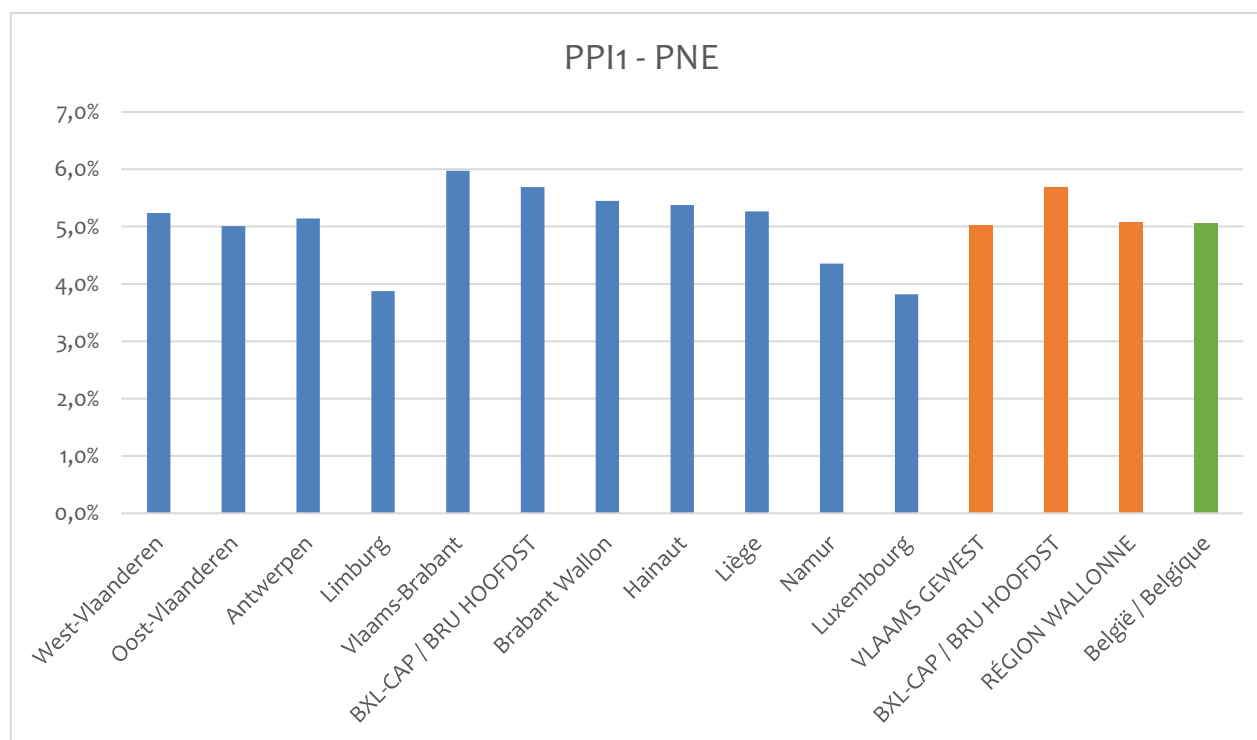
Protonpompinhibitoren

KERNBOODSCHAP(PEN):

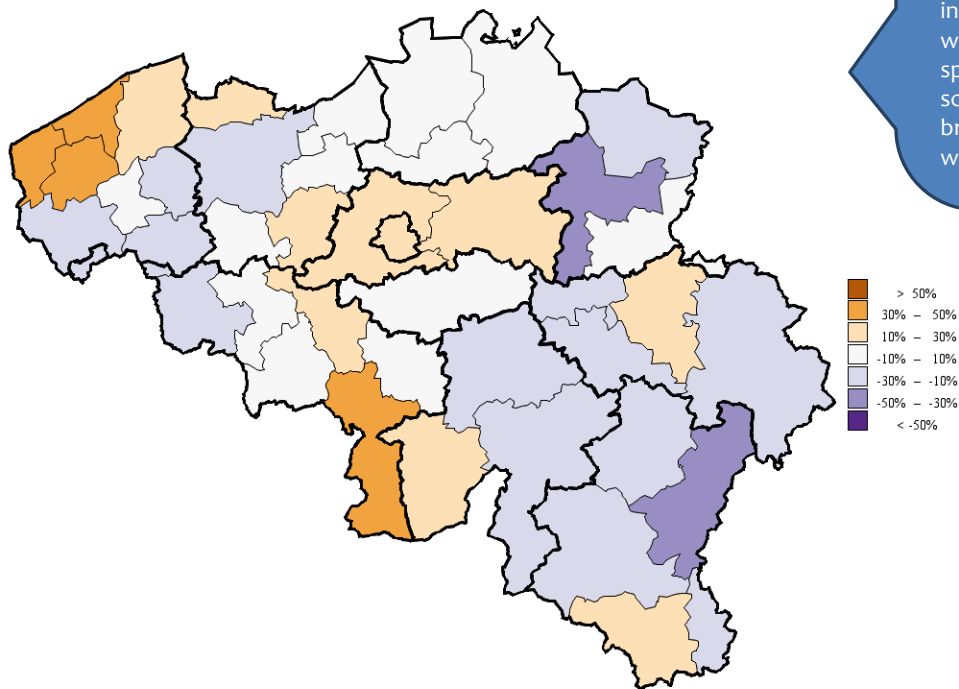
- Het gebruik van protonpompinhibitoren voor de behandeling van een gastroduodenaal ulcus of oesofagitis zonder complicaties dient beperkt te worden in de tijd.

⇒ **Percentage patiënten van 40-64 jaar met een PPI-voorschrift voor meer dan 80 dagen**

De indicator geeft het percentage weer van de toegewezen patiënten van 40 tot 64 jaar (met uitzondering van patiënten die NSAIDs ontvingen) met een PPI-dekking die overeenstemt met meer dan 80 dagen per jaar (alle voorschrijvers samen), waarvan minstens één voorschrift door het betrokken specialisme.



Dit staafdiagram toont de gestandaardiseerde score op de indicator per provincie (blauw) of gewest (oranje). De groene staaf toont de gestandaardiseerde score voor België.



Op deze kaart van België worden de arrondissementsgrenzen met fijne lijnen en de provinciegrenzen met dikke lijnen afgebakend. De arrondissementen zijn ingekleurd aan de hand van een kleurschaal die gebaseerd werd op de verhouding tussen de indicatorscore in dat arrondissement en de Belgische indicatorscore. Die verhouding wordt uitgedrukt in percentages: bijvoorbeeld 0% als de indicatorscore van het arrondissement gelijk is aan de Belgische indicatorscore, 20% als de indicatorscore 20% hoger ligt dan de Belgische score en -20% als de indicatorscore 20% lager ligt dan de Belgische score. De percentages worden per schijven van 20% verdeeld. Elke schijf stemt overeen met een specifieke kleurcode. Scores die beduidend lager liggen dan de Belgische score, worden weergegeven in paarsinten, scores die hoger liggen in bruintinten. Scores in de buurt van de Belgische score worden weergegeven in het wit.

Procentuele afwijking ten opzichte van de Belgische indicatorscore	Score op de indicator
-50%	2,5%
-30%	3,5%
-10%	4,6%
0%	5,1%
10%	5,6%
30%	6,6%
50%	7,6%

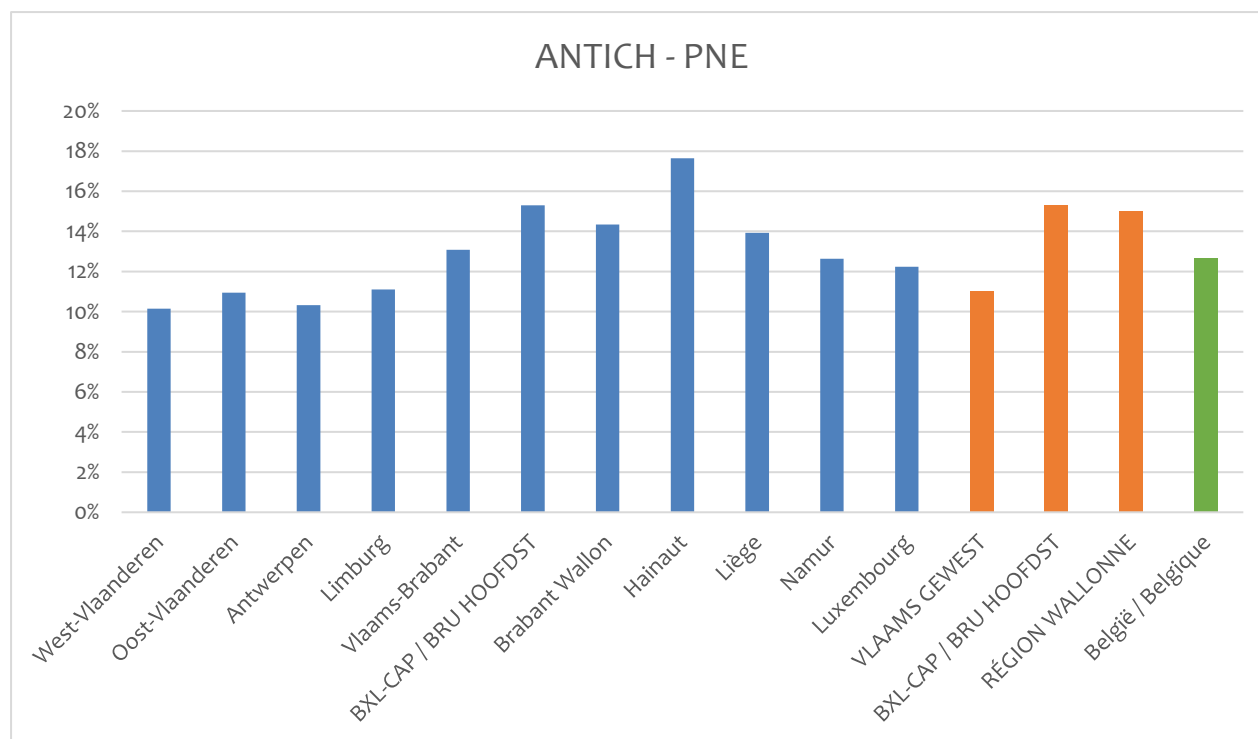
Anticholinerge medicatie

KERNBOODSCHAP(PEN):

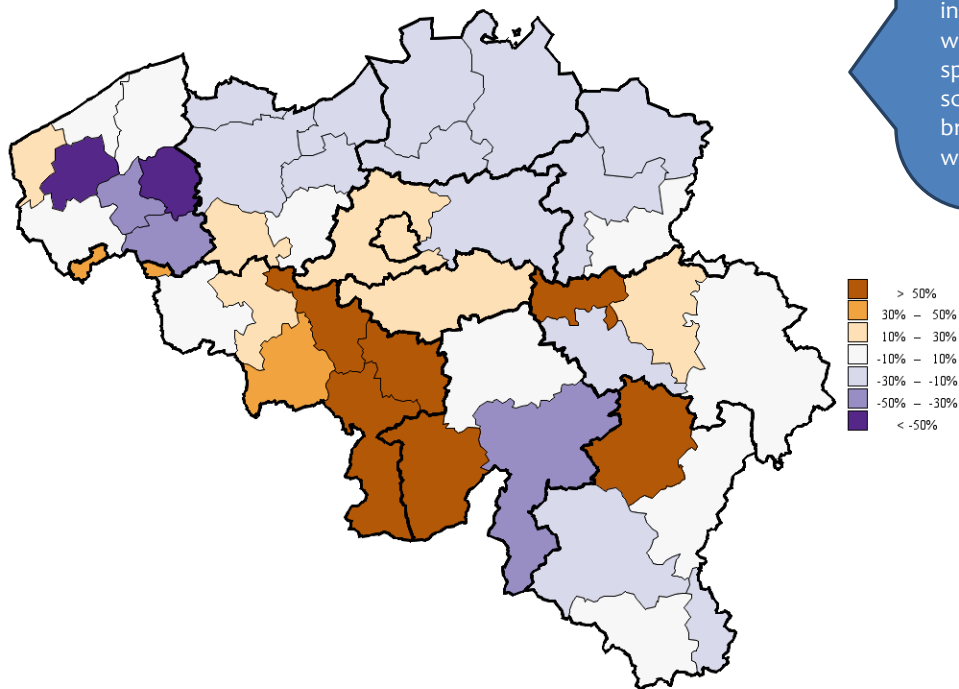
- Geneesmiddelen met een anticholinerge werking dienen beperkt te worden bij ouderen.

⇒ **Percentage patiënten van 75 jaar en ouder met een voorschrift voor meer dan 80 dagen voor minstens één geneesmiddel met anticholinerge werking.**

De indicator geeft het percentage van de toegewezen patiënten van 75 jaar en ouder die in 2017 minstens 80 standaard dagdosissen ontvingen van een geneesmiddel met anticholinerge werking (waarvan minstens één voorschrift door het betrokken specialisme).



Dit staafdiagram toont de gestandaardiseerde score op de indicator per provincie (blauw) of gewest (oranje). De groene staaf toont de gestandaardiseerde score voor België.



Op deze kaart van België worden de arrondissementsgrenzen met fijne lijnen en de provinciegrenzen met dikke lijnen afgebakend. De arrondissementen zijn ingekleurd aan de hand van een kleurschaal die gebaseerd werd op de verhouding tussen de indicatorscore in dat arrondissement en de Belgische indicatorscore. Die verhouding wordt uitgedrukt in percentages: bijvoorbeeld 0% als de indicatorscore van het arrondissement gelijk is aan de Belgische indicatorscore, 20% als de indicatorscore 20% hoger ligt dan de Belgische score en -20% als de indicatorscore 20% lager ligt dan de Belgische score. De percentages worden per schijven van 20% verdeeld. Elke schijf stemt overeen met een specifieke kleurcode. Scores die beduidend lager liggen dan de Belgische score, worden weergegeven in paarsinten, scores die hoger liggen in bruintinten. Scores in de buurt van de Belgische score worden weergegeven in het wit.

Procentuele afwijking ten opzichte van de Belgische indicatorscore	Score op de indicator
-50%	6,3%
-30%	8,9%
-10%	11,4%
0%	12,6%
10%	13,9%
30%	16,4%
50%	19,0%