

Modalités d'enregistrement et de transmission pour les prestations relatives aux valves endobronchiques unidirectionnelles.

Le point 4.1 de la condition de remboursement I-§02 de la Liste précise que les modalités d'enregistrement et de transmission des données sont établies par Healthdata et le Service des Soins de Santé.

L'obligation d'enregistrement ne concerne que les bénéficiaires bénéficiant d'un remboursement selon les prestations reprises dans la Liste et la condition de remboursement I-§02.

1. Les modalités d'enregistrement

1.1 Enregistrement local

L'établissement hospitalier garde localement, d'une manière conforme aux législations belge et européenne sur la vie privée, toutes les données mentionnées dans les formulaires I-Form-I-01, I-Form-I-02 et I-Form-I-03. Le format dans lequel chaque paramètre individuel doit être enregistré et, le cas échéant, les différentes valeurs, sont repris en annexe 1.

1.2 Enregistrement chez Healthdata

L'établissement hospitalier transmet annuellement au plus tard le 30 avril de l'année x toutes les données des implantations, remplacements et suivis réalisés entre le 1^{er} février de l'année x-1 et le 31 janvier de l'année x à Healthdata.

1.2.1 Exception pour les données du 1^{er} février 2020 jusqu'au 31 janvier 2022

Etant donné que le registre n'était pas mis en production au 1^{er} février 2022, les données concernant les primo-implantations, les remplacements et les suivis réalisés entre le 1^{er} février 2020 et le 31 janvier 2022 ne pouvaient pas être enregistrées à partir du 1^{er} février 2022. Le délai pour l'enregistrement a été prolongé initialement d'un an et l'est maintenant pour 6 mois supplémentaires. Concrètement, cela veut dire que les données concernant les primo-implantations, les remplacements et les suivis réalisés entre le 1^{er} février 2020 et le 31 janvier 2022 doivent être enregistrées au plus tard pour le 31 octobre 2022.

1.3 Méthodes d'enregistrement via Healthdata

Il y a trois méthodes pour enregistrer des données via le système Healthdata : l'enregistrement manuel, l'upload CSV ou le system-to-system.

1.3.1 Enregistrement manuel

Le registre a été développé sous la nouvelle architecture de Healthdata HD4DP2.0. Les hôpitaux qui ont déjà cette nouvelle version installée chez eux doivent utiliser leur HD4DP2.0 local tandis que ceux qui n'ont pas encore la nouvelle version peuvent utiliser la version web de l'HD4DP2.0 (<https://hd4dp.healthdata.be/>).

Avant de se connecter la première fois à ce registre, l'utilisateur doit contacter son administrateur HD4DP pour demander accès à ce registre ou, le cas échéant, également à Healthdata si celui-ci n'a jamais utilisé le système Healthdata.

Lorsque l'utilisateur s'est connecté à Healthdata, il clique sur le programme « Qermid – Pneumologie » puis choisit le registre « Valve endobronchique ». Si le registre n'apparaît pas, l'utilisateur doit contacter son administrateur HD4DP.

Choix du type d'enregistrement

Pour créer un nouvel enregistrement l'utilisateur doit d'abord sélectionner le type d'enregistrement :

- Primo-implantation : Première implantation de valves endobronchiques unidirectionnelles
- Remplacement : Remplacement d'une ou plusieurs valves endobronchiques unidirectionnelles
- Follow-up : Suivi d'un patient implanté avec une (des) valve(s) endobronchique(s) unidirectionnelle(s)

Après avoir choisi le type d'enregistrement, l'utilisateur clique sur la version la plus récente.

Créer/compléter un enregistrement

Après avoir sélectionné le type d'enregistrement, l'utilisateur clique sur "Nouvel enregistrement".

Pour compléter un enregistrement existant, cliquer sur la ligne correspondante dans le tableau reprenant tous les enregistrements existants.

A tout moment, l'utilisateur peut sauver les données via le bouton "Sauver", quitter l'enregistrement et y revenir plus tard.

Validation d'un enregistrement

Lorsque toutes les données obligatoires de l'hospitalisation ont été encodées, l'utilisateur peut valider les données en cliquant sur "Envoyer". Lorsque les données ont été validées, celles-ci sont envoyées vers Healthdata et un code d'enregistrement unique est automatiquement généré. Un enregistrement qui a été validé n'a plus le statut "Ouvert" mais le statut "Envoi en cours" puis "Envoyé".

Correction d'un enregistrement

Pour corriger un enregistrement qui a déjà été envoyé vers Healthdata, veuillez prendre contact avec leur helpdesk en envoyant un mail à support.healthdata@sciensano.be .

1.3.2 Upload CSV

Un enregistrement via l'upload de fichier CSV est possible.

Plus d'informations sur :

- les données à enregistrer et les valeurs techniques en annexe 1
- la manière pour uploader un fichier CSV en annexe 2

Pour un patient étranger sans numéro d'identification au Registre National, il faut laisser ce champ vide. Après la transmission, Healthdata générera un pseudocode pour ce patient sur base de la date de naissance, du sexe, du nom et du prénom.

1.3.3 System-to-system

Un system-to-system, permettant l'envoi des données du système primaire de l'hôpital vers Healthdata, est en cours de développement par ce dernier. Les informations pratiques seront communiquées ultérieurement.

2. Les modalités de transmission

2.1 Transmission des données à Healthdata/Healthstat

Les données des enregistrements sont transmises à Healthdata/Healthstat. Celles-ci sont codées au niveau du patient.

2.2 Transmission à l'organisme assureur

Pas d'application actuellement

2.3 Transmission aux associations scientifiques

La BeRS (Belgian Respiratory Society) peut accéder via Healthdata/Healthstat aux données codées.

2.4 Transmission à la Commission

Les gestionnaires de données médicales de la Direction médicale du Service des Soins de Santé de l'INAMI peuvent accéder via Healthdata/Healthstat aux données codées.

HOW TO UPLOAD ENDOBRONCHIAL VALVE DATA WITH SFTP

1. Objective and Purpose

The procedure explains how to use the SFTP connection to upload files from Endobronchial valve registrations

2. Definitions and Abbreviations

Term	Meaning	References
SFTP	<p>sftp is a command-line interface client program to transfer files using the SSH File Transfer Protocol (SFTP), which runs inside the encrypted Secure Shell connection.</p> <p>It provides an interactive interface similar to that of traditional command-line FTP clients.</p> <p>One common implementation of sftp is part of the OpenSSH project.[1] There are other command-line SFTP clients that use different names, such as lftp, PSFTP and PSCP (from PuTTY package) and WinSCP</p>	<p>https://en.wikipedia.org/wiki/Secure_file_transfer_protocol</p>

3. Procedure

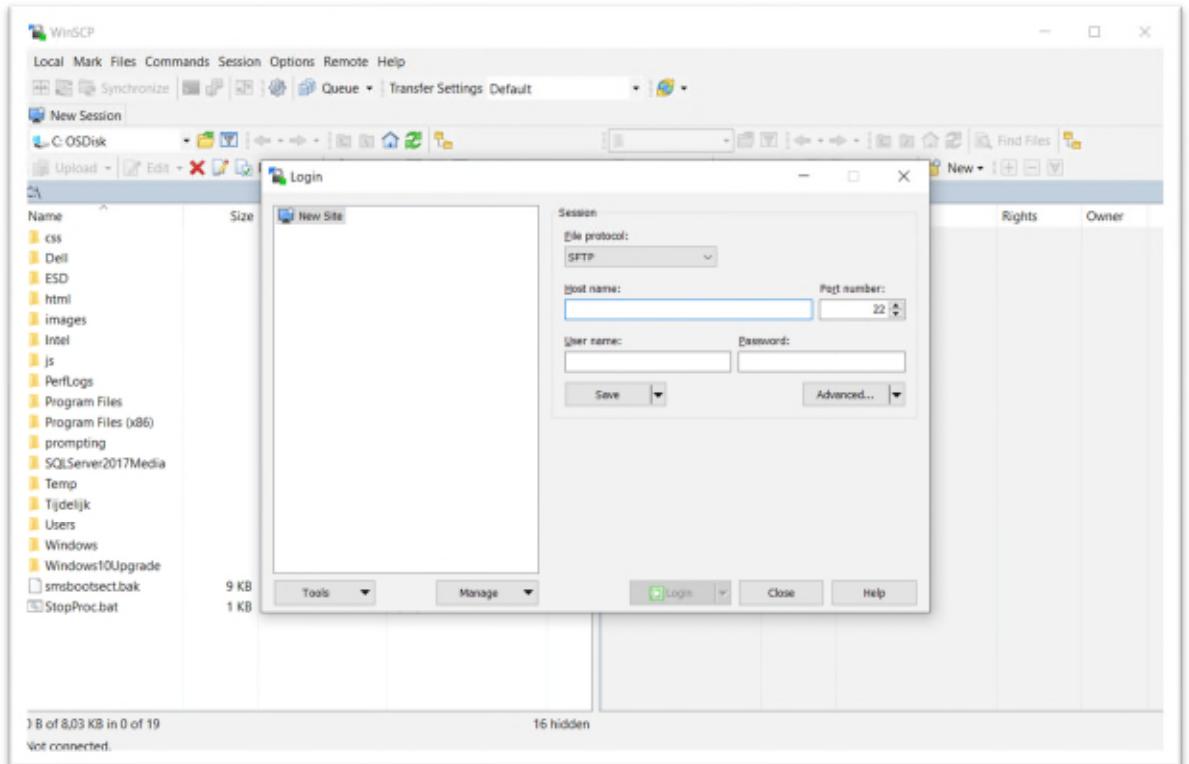
These are the major steps to take in order to complete this procedure:

1. First you need an FTP client to be installed on the computer. For this example we will use WinSCP as software to do the upload. This is a free FTP software that can be downloaded from the official website <https://winscp.net/eng/download.php>.
2. An IP address, port number, username and password is required to make the connection tot the server where the upload will be done. You can request this by emailing to support.healthdata@sciensano.be. Please do not forget to mention why you need an SFTP account.
3. Destination for the transfer. This will be like "/data/csv/Orgnizationname", depending on the organization.

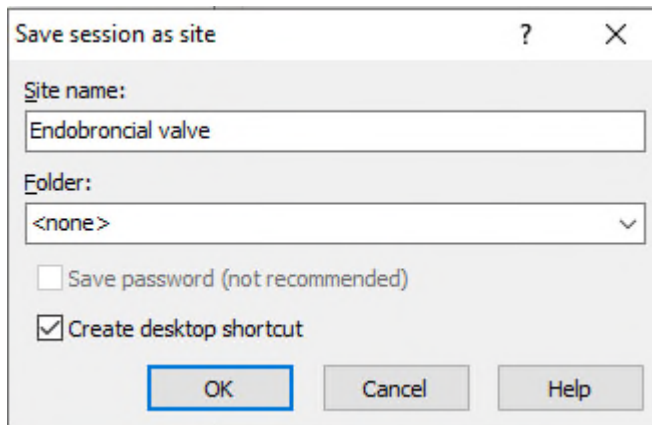
STEP 1: Making connection to the SFTP server

1. Install the software WinSCP and follow the installation instructions

2. Once the installation is complete, the application can be started.



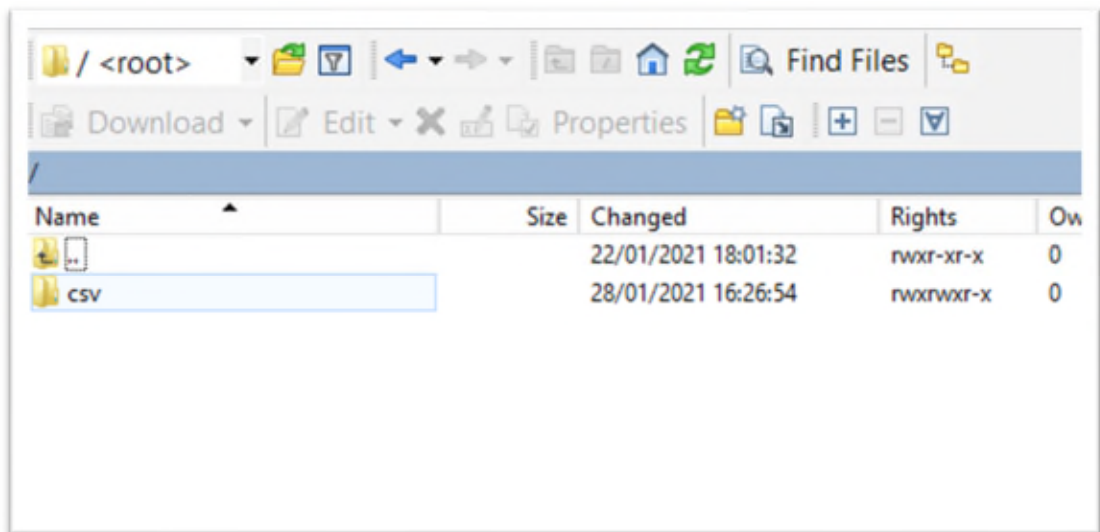
3. Please choose SFTP for the File Protocol
4. Hostname = *to be requested*
5. Port number = *to be requested*
6. Username = *to be requested*
7. Password = *to be requested*
8. Once you have entered all required information, please click on the save button
Next window will appear and give an appropriate name and a shortcut on the desktop can be selected as well.



9. This concludes the installation of the software and the configuration of the first step.
10. Double click on the file you have saved to start the connection.

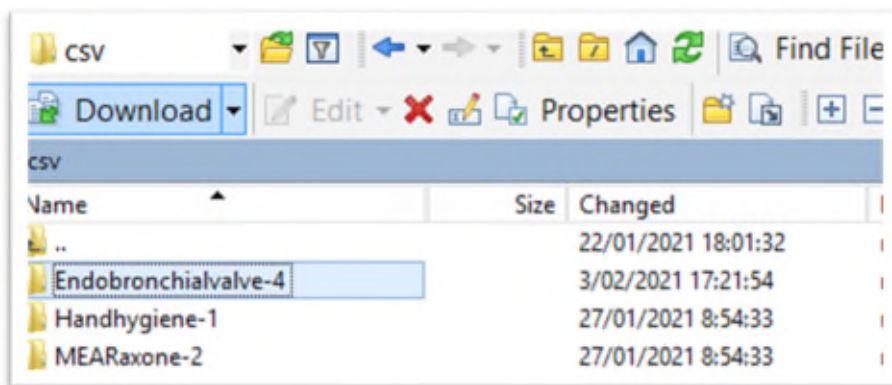
STEP 2: How to do the upload once you are connected to the SFTP server.

1. Once the connection has been made you will see a similar window

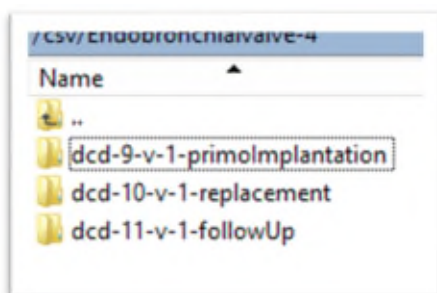


Please double click on CSV to enter the area where the uploads must be placed.

2. For Endobronchial valve please choose Endobronchialvalve-4 and double click to open this folder.



3. Select the subsection you need for the upload.
In this example we will use "dcd-9-v-1-primolplantation"



4. Open the folder "dcd-9-v-1-primolplantation"
In the left window, you can now select the files you want to upload to the Primo Implantation CSV upload folder.
Drag & Drop the files into the right window

csv/Endobronchialvalve-4/dcd-9-v-1-primolplantation					
Name	Size	Changed	Rights	Ov	
..		3/02/2021 17:21:54	rw-rw-r--x	0	
ARCHIVE		8/02/2021 11:29:07	rw-rw-r--x	0	
ERROR		27/01/2021 8:55:27	rw-rw-r--x	0	
RESULT		8/02/2021 11:29:10	rw-rw-r--x	0	
primo_support_2.csv	3 KB	8/02/2021 13:21:08	rw-r--r--	10	

An automatic system will pick the files up and send them

Once this is done, the CSV files will arrive.

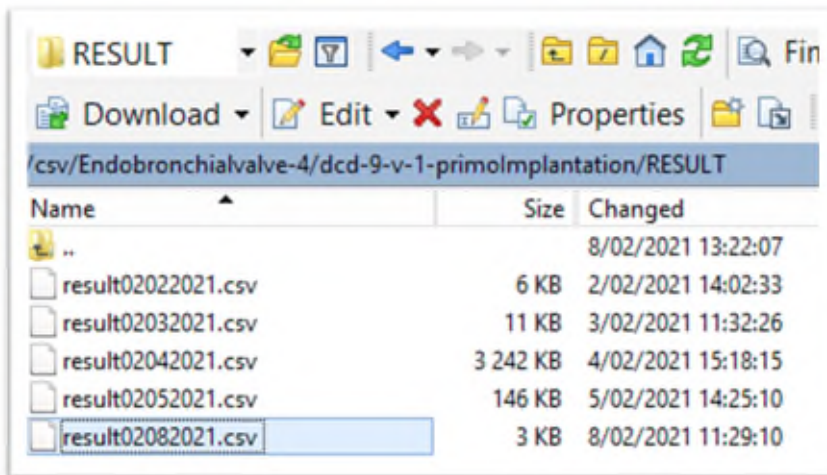
The time the system will pick up the files varies and can take a few minutes.

- If the CSV upload has been successful, the CSV will be shown in the Archive folder

csv/Endobronchialvalve-4/dcd-9-v-1-primolplantation/ARCHIVE					
Name	Size	Changed	Rights	O	
..		8/02/2021 13:17:07	rw-rw-r--x	0	
2021_01_27		28/01/2021 6:34:58	rw-rw-r--x	0	
2021_01_28		28/01/2021 16:59:53	rw-rw-r--x	0	
2021_01_29		29/01/2021 7:38:29	rw-rw-r--x	0	
2021_02_01		1/02/2021 13:33:15	rw-rw-r--x	0	
2021_02_02		2/02/2021 14:02:32	rw-rw-r--x	0	
2021_02_03		3/02/2021 11:32:24	rw-rw-r--x	0	
2021_02_04		4/02/2021 14:47:38	rw-rw-r--x	0	
2021_02_05		5/02/2021 14:25:02	rw-rw-r--x	0	
2021_02_08		8/02/2021 13:17:07	rw-rw-r--x	0	
primodevops6.csv	4 KB	1/02/2021 13:35:51	rw-rw-r--	0	

csv/Endobronchialvalve-4/dcd-9-v-1-primolplantation/ARCHIVE/2021_02_08					
Name	Size	Changed			
..		8/02/2021 11:29:07			
primo_support.csv	3 KB	8/02/2021 13:16:51			
primo_support_2.csv	3 KB	8/02/2021 13:21:08			
statuscheck.csv	3 KB	8/02/2021 11:28:44			

- In the folder Result, the uploaded CSV will be visible as well when the file has been picked up by our system.



7. Your upload has been completed