

III. AFDELING UITKERINGEN

A. ALGEMENE REGELING

1. Algemene regeling - Primaire arbeidsongeschiktheid

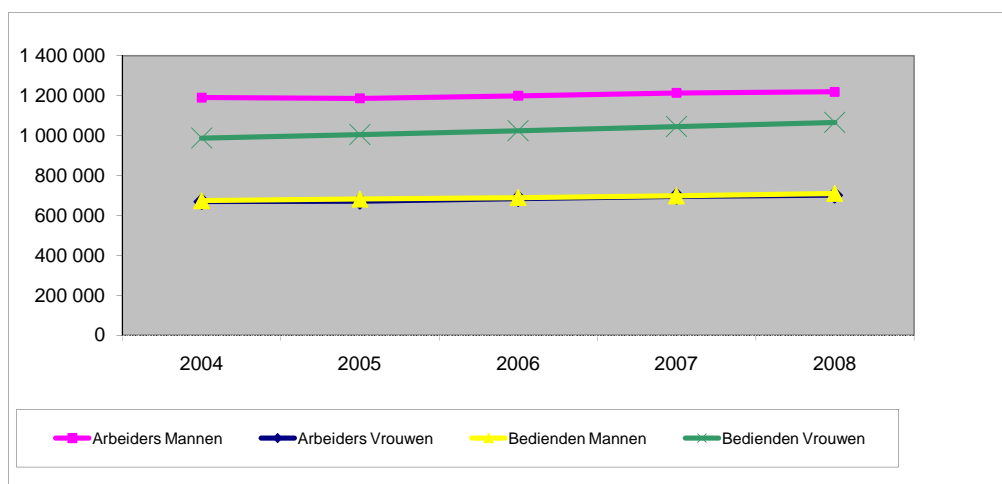
a. Verzekerden

Tabel 1 - Aantal primaire uitkeringsgerechtigden - Stand op 31 december - Evolutie 2004 - 2008

		2004	2005	2006	2007	2008
Arbeiders	Mannen	1.191.084	1.186.827	1.199.641	1.214.210	1.219.555
	Vrouwen	668.698	670.750	683.827	695.820	701.207
	Totaal	1.859.782	1.857.577	1.883.468	1.910.030	1.920.762
Bedienden	Mannen	674.006	681.946	689.493	698.492	709.852
	Vrouwen	987.771	1.005.834	1.025.020	1.045.631	1.066.647
	Totaal	1.661.777	1.687.780	1.714.513	1.744.123	1.776.499
Totaal	Mannen	1.865.090	1.868.773	1.889.134	1.912.702	1.929.407
	Vrouwen	1.656.469	1.676.584	1.708.847	1.741.451	1.767.854
	Totaal	3.521.559	3.545.357	3.597.981	3.654.153	3.697.261
Evolutie t.o.v. vorig jaar			0,68%	1,48%	1,56%	1,18%

Bron : RIZIV - Dienst uitkeringen - Directie financiën en statistieken

Grafiek 1 - Aantal primaire uitkeringsgerechtigden - Stand op 31 december - Evolutie 2004 - 2008



Bron : RIZIV - Dienst uitkeringen - Directie financiën en statistieken

Het aantal primaire uitkeringsgerechtigden stemt overeen met het aantal gerechtigden, verzekerd tegen arbeidsongeschiktheid. Het betreft werknemers uit de privésector en werklozen. De uitkeringsgerechtigden die reeds erkend waren in invaliditeit worden hier niet hernoemen.

Tabel 1 en grafiek 1 tonen de evolutie van de primaire uitkeringsgerechtigden per sociale stand en geslacht. Tussen 2004 en 2008 zijn de verzekerden met 4,99% toegenomen. Per geslacht wordt een verhoging van 6,72% bij de vrouwen dan bij de mannen. Deze tendens kan in het bijzonder uitgelegd worden door verschillende factoren zoals:

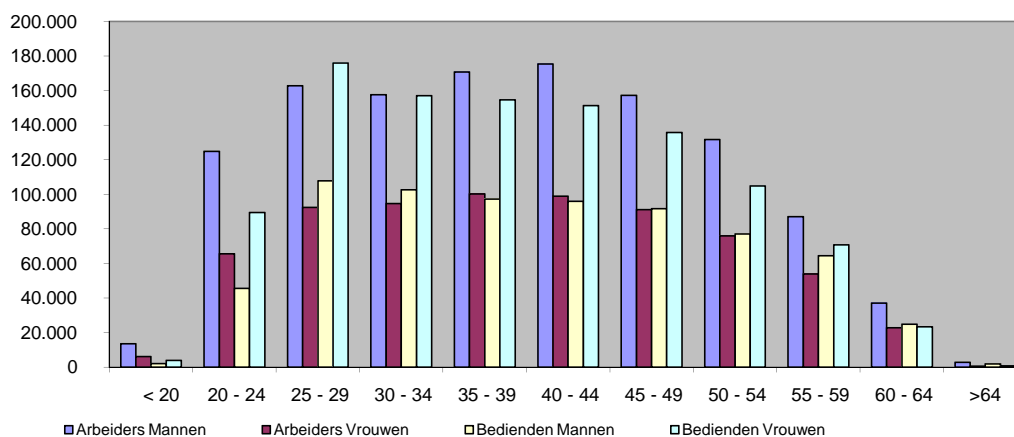
- het toenemend aantal vrouwen op de arbeidsmarkt
- de verhoging van de pensioenleeftijd voor vrouwen. Hoe ouder een uitkeringsgerechtigde is, hoe meer kans hij heeft om arbeidsongeschikt te worden.
- de vergrijzing van de bevolking

Tabel 2 - Aantal primaire uitkeringsgerechtigden per leeftijdsgroep en per geslacht - Stand op 31 december 2008

Leeftijdsgroep	Arbeiders Mannen	Arbeiders Vrouwen	Bedienden Mannen	Bedienden Vrouwen	Totaal
< 20	13.394	6.001	1.935	3.742	25.072
20 - 24	124.761	65.415	45.484	89.385	325.045
25 - 29	162.767	92.392	107.765	175.881	538.805
30 - 34	157.440	94.584	102.541	157.008	511.573
35 - 39	170.677	100.113	97.081	154.537	522.408
40 - 44	175.340	98.714	95.820	151.210	521.084
45 - 49	157.184	91.099	91.558	135.594	475.435
50 - 54	131.611	75.825	76.908	104.665	389.009
55 - 59	86.915	53.828	64.303	70.654	275.700
60 - 64	36.866	22.737	24.696	23.301	107.600
>64	2.600	499	1.761	670	5.530
Totaal	1.219.555	701.207	709.852	1.066.647	3.697.261

Bron : RIZIV - Dienst uitkeringen - Directie financiën en statistieken

Grafiek 2 - Aantal primaire uitkeringsgerechtigden per leeftijdsgroep en per geslacht - Stand op 31 december 2008



Bron : RIZIV - Dienst uitkeringen - Directie financiën en statistieken

De tabel 2 en grafiek 2 tonen de uitkeringsgerechtigden per vijfjarige leeftijdsgroep, sociale stand (arbeiders en bedienden) en geslacht.

b. Vergoede dagen en uitgaven

Tabel 3 - Aantal vergoede dagen en bijhorende uitgaven (in euro) - Evolutie 2004 - 2008

		2004	2005	2006	2007	2008
		Vergoede dagen				
Arbeiders	Mannen	9.200.783	9.128.394	9.426.497	10.160.383	10.730.133
	Vrouwen	6.635.861	6.948.813	7.648.747	8.702.247	9.323.483
	Regul.	0	0	0	0	0
	Totaal	15.836.644	16.077.207	17.075.244	18.862.630	20.053.616
Bedienden	Mannen	1.956.215	1.961.476	2.030.465	2.152.072	2.253.520
	Vrouwen	4.656.349	4.883.834	5.220.048	5.860.390	6.272.965
	Regul.	0	0	0	0	0
	Totaal	6.612.564	6.845.310	7.250.513	8.012.462	8.526.485
Algemeen totaal		22.449.208	22.922.517	24.325.757	26.875.092	28.580.101
Evolutie t.o.v. vorig jaar			2,11%	6,12%	10,48%	6,34%
		Uitgaven				
Arbeiders	Mannen	372.752.194	378.945.785	399.077.464	435.698.013	478.217.526
	Vrouwen	190.997.958	205.302.521	230.922.373	267.731.399	299.981.616
	Regul.	-17.583.678	-16.350.169	-15.263.621	-15.691.747	-16.763.921
	Totaal	546.166.474	567.898.138	614.736.217	687.737.665	761.435.221
Bedienden	Mannen	85.919.944	88.430.113	93.036.509	99.608.672	108.795.931
	Vrouwen	162.704.571	175.525.085	191.407.296	217.663.125	243.631.988
	Regul.	-6.753.006	-6.518.285	-6.185.950	-6.225.918	-6.206.696
	Totaal	241.871.509	257.436.913	278.257.855	311.045.879	346.221.223
verbeteringen vorige dienstjaren		1.038	-58	786	-108.488	-6.248
Algemeen totaal		788.039.021	825.334.993	892.994.858	998.675.055	1.107.650.196
Evolutie t.o.v. vorig jaar			4,73%	8,20%	11,83%	10,91%
		Gemiddelde uitkering (zonder regularisaties)				
Arbeiders	Mannen	40,51	41,51	42,34	42,88	44,57
	Vrouwen	28,78	29,54	30,19	30,77	32,17
	Totaal	35,60	36,34	36,90	37,29	38,81
Bedienden	Mannen	43,92	45,08	45,82	46,29	48,28
	Vrouwen	34,94	35,94	36,67	37,14	38,84
	Totaal	37,60	38,56	39,23	39,60	41,33
Algemeen totaal		36,19	37,00	37,59	37,98	39,56
Evolutie t.o.v. vorig jaar			2,25%	1,59%	1,03%	4,16%

Bron : RIZIV - Dienst uitkeringen - Directie financiën en statistieken

De eerste periode van arbeidsongeschiktheid wordt "primaire uitkeringsperiode" genoemd. Na één jaar ziekte komt de gerechtigde, die nog als arbeidsongeschikt erkend is, in een periode van invaliditeit (zie cijfers onder punt 3).

Tabel 3 geeft het aantal dagen en bedragen weer dat werd uitgekeerd tussen 2004 en 2008 voor de perioden van primaire ongeschiktheid volgens de sociale stand en geslacht. Uit deze cijfers kan een gemiddelde uitkering worden berekend.

Een percentage, dat de evolutie tegenover het vorige dienstjaar weergeeft, werd eveneens berekend. De verhoging van de gemiddelde uitkering met 4,16% tussen 2007 en 2008 kan in het bijzonder uitgelegd worden door de verschillende maatregelen die in voege zijn getreden gedurende het jaar 2008:

- 1 januari 2008:

* Verhoging van de minimumuitkeringen voor gerechtigden die het statuut van niet regelmatig werknemer hebben

* Overschrijding van de spilindex, waardoor de uitkeringen worden geïndexeerd met 2%

- 1 mei 2008:

* Overschrijding van de spilindex, waardoor de uitkeringen worden geïndexeerd met 2%

- 1 juli 2008:

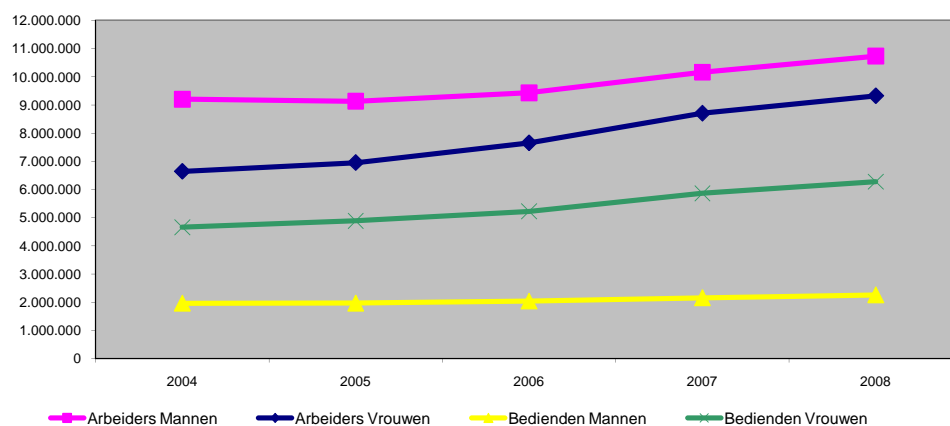
* Verhoging van de uitkeringen "minimum regelmatig werknemer" voor gerechtigden met last en alleenstaanden

- 1 september 2008:

* Overschrijding van de spilindex, waardoor de uitkeringen worden geïndexeerd met 2%

* Verhoging van het toegelaten inkomen persoon ten laste dat het recht geeft een uitkering als alleenstaande te ontvangen

Grafiek 3 - Aantal dagen uitgekeerd aan primaire uitkeringsgerechtigden - Evolutie 2004 - 2008



Bron : RIZIV - Dienst uitkeringen - Directie financiën en statistieken

In 2008 werden van het totaal aantal vergoede dagen 37,54% aan mannelijke arbeiders en 32,62% aan arbeidsters uitgekeerd. Bij de bedienden bedragen deze percentages 7,88% voor de mannen en 21,96% voor de vrouwen.

Met gemiddeld 8,93% per jaar steeg het aantal uitgekeerde dagen de voorbije 5 jaar het sterkst bij de vrouwelijke arbeiders.

c. Ziektegevallen

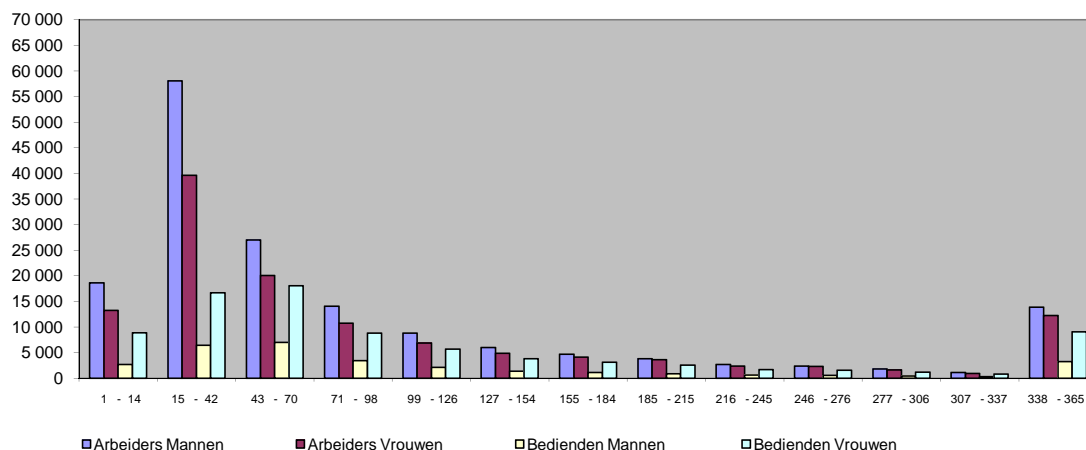
Tabel 4 - Aantal beëindigde ziektegevallen volgens de duur van arbeidsongeschiktheid - Evolutie 2004 - 2008

Duur in dagen	2004	2005	2006	2007	2008
1 - 14 dagen	38.142	42.743	40.384	44.037	43.340
15 - 42 dagen	113.561	116.878	116.213	118.968	120.657
43 - 70 dagen	62.754	64.451	67.219	69.932	72.042
71 - 98 dagen	30.916	33.193	34.353	36.095	36.889
99 - 126 dagen	19.540	20.329	21.551	22.957	23.356
127 - 154 dagen	13.604	13.692	14.447	15.624	15.962
155 - 184 dagen	10.756	10.801	11.420	12.385	12.894
185 - 215 dagen	8.940	8.995	9.339	10.513	10.745
216 - 245 dagen	6.104	5.983	6.189	6.845	7.277
246 - 276 dagen	5.418	5.275	5.796	6.284	6.736
277 - 306 dagen	3.975	3.691	3.856	4.365	4.964
307 - 337 dagen	2.746	2.402	2.596	2.837	3.080
338 - 365 dagen	29.229	28.384	30.475	34.072	38.266
Totaal	345.685	356.817	363.838	384.914	396.208

Bron : RIZIV - Dienst uitkeringen - Directie financiën en statistieken

Tabel 4 is een uittreksel uit de statistische documenten. Deze tabel verdeelt de, in primaire ongeschiktheid uitgekeerde, gevallen volgens de, in dagen uitgedrukte, totale duur van de erkende arbeidsongeschiktheid. Enkel de gevallen waarvan de arbeidsongeschiktheid een einde nam in de jaren 2004 tot en met 2008 mogen opgeteld worden in een categorie met bepaalde duur. De gevallen waarvan de duur van de arbeidsongeschiktheid niet verder reikt dan het gewaarborgd loon (veertien dagen voor de arbeiders en dertig dagen voor de bedienden) en die bijgevolg niet vergoed zijn door de uitkeringsverzekering, zijn niet opgenomen in deze cijfers. Indien de arbeidsongeschiktheid verder reikt dan het gewaarborgd loon, wordt het geval voor de ganse duur van de arbeidsongeschiktheid in aanmerking genomen. De gevallen met een duur van minder dan vijftien dagen zijn in de meeste gevallen werklozen. Zij zijn onmiddellijk ten laste van de uitkeringsverzekering. De periode van 338 tot 365 dagen bevat de ziektegevallen die een jaar duren en waarschijnlijk in invaliditeit treden.

Grafiek 4 - Aantal in 2008 beëindigde ziektegevallen volgens de duur van arbeidsongeschiktheid



Bron : RIZIV - Dienst uitkeringen - Directie financiën en statistieken

N.B. : De eerste periode bevat slechts veertien dagen, terwijl de rest er ongeveer achtentwintig telt. Men stelt vast dat 30,45% van de gevallen een ziekteperiode tussen 15 en 42 dagen hebben en 18,18% tussen 43 en 70 dagen. Daarna daalt het aantal gevallen tot het laatste duurtijdinterval die de gerechtigden, wiens ziekteperiode een jaar bereikt, groepeerd. Deze gerechtigden gaan met grote waarschijnlijkheid over naar het tweede ziektejaar en treden op dat moment in invaliditeit.

Tabel 5 - Aantal beëindigde ziektegevallen per leeftijdsgroep - Evolutie 2004 - 2008

Leeftijdsgroep	2004	2005	2006	2007	2008
< 20	2 557	2 585	2 615	2 806	2 835
20 - 24	32 068	32 683	31 916	32 879	33 434
25 - 29	43 904	45 901	46 329	47 884	48 292
30 - 34	48 253	48 413	49 113	49 071	49 856
35 - 39	52 782	52 954	53 330	57 049	56 277
40 - 44	53 929	56 303	56 851	61 570	62 155
45 - 49	49 802	51 382	53 024	57 289	61 427
50 - 54	37 915	39 984	42 284	44 700	48 269
55 - 59	20 187	22 030	23 358	25 787	27 422
60 - 64	4 123	4 425	4 867	5 693	6 053
>64	165	157	151	186	188
Totaal	345 685	356 817	363 838	384 914	396 208

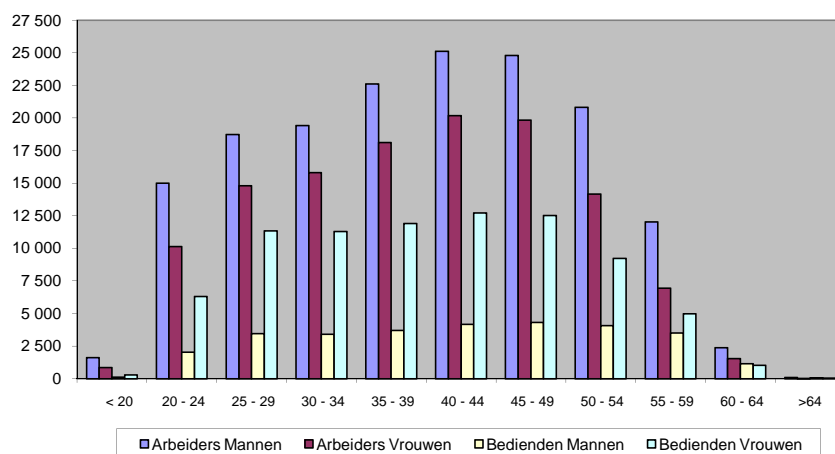
Bron : RIZIV - Dienst uitkeringen - Directie financiën en statistieken

Tabel 6 - Aantal in 2008 beëindigde ziektegevallen per leeftijdsgroep, sociale stand en geslacht

Leeftijdsgroep	Arbeiders Mannen	Arbeiders Vrouwen	Bedienden Mannen	Bedienden Vrouwen	Totaal
< 20	1 600	836	105	294	2 835
20 - 24	14 995	10 127	2 020	6 292	33 434
25 - 29	18 720	14 791	3 453	11 328	48 292
30 - 34	19 400	15 793	3 389	11 274	49 856
35 - 39	22 596	18 103	3 692	11 886	56 277
40 - 44	25 110	20 172	4 174	12 699	62 155
45 - 49	24 782	19 825	4 304	12 516	61 427
50 - 54	20 811	14 167	4 062	9 229	48 269
55 - 59	12 018	6 948	3 492	4 964	27 422
60 - 64	2 360	1 528	1 139	1 026	6 053
>64	83	23	57	25	188
Totaal	162 475	122 313	29 887	81 533	396 208

Bron : RIZIV - Dienst uitkeringen - Directie financiën en statistieken

Grafiek 5 - Aantal in 2008 beëindigde ziektegevallen per leeftijdsgroep



Bron : RIZIV - Dienst uitkeringen - Directie financiën en statistieken

Tabel 5, tabel 6 en grafiek 5 geven het aantal uitgekeerde gevallen per leeftijdsgroep weer.

Tabel 7 - Gemiddelde uitkeringsduur per geval en gemiddeld aantal ziektegevallen per 1000 gerechtigden Evolutie 2004 - 2008

		2004	2005	2006	2007	2008
		Gemiddelde uitkeringsduur per geval				
Arbeiders	Mannen	59,83	57,84	60,04	60,89	63,05
	Vrouwen	63,32	62,64	65,16	68,31	71,34
Bedienden	Mannen	70,26	69,33	69,25	71,18	71,44
	Vrouwen	68,60	66,62	68,48	70,24	72,34
Totaal	Mannen	61,40	59,60	61,47	62,49	64,35
	Vrouwen	65,40	64,23	66,48	69,08	71,74
		Gemiddeld aantal ziektegevallen per 1000 gerechtigden				
Arbeiders	Mannen	127,84	129,94	127,82	131,67	133,22
	Vrouwen	150,69	156,79	160,81	169,43	174,43
Bedienden	Mannen	40,05	40,90	40,66	42,09	42,10
	Vrouwen	66,47	69,14	70,73	74,36	76,44
Totaal	Mannen	96,11	97,45	96,01	98,95	99,70
	Vrouwen	100,47	104,20	106,77	112,35	115,31

Bron : RIZIV - Dienst uitkeringen - Directie financiën en statistieken

De tabel 7 toont de gemiddelde uitkeringsduur per geval in de periode van primaire ongeschiktheid en het gemiddeld aantal ziektegevallen per 1000 gerechtigden. De duur van de periode van gewaarborgd loon (arbeiders : 14 dagen, bedienden : 1 maand) verklaart de verschillen tussen de cijfers voor arbeiders en bedienden.

2. Algemene regeling - Moederschap

a. Vergoede dagen en uitgaven

Tabel 8 - Aantal vergoede dagen en bijhorende uitgaven (in euro) - Evolutie 2004 - 2008

	2004	2005	Vergoede dagen		
			2006	2007	2008
Periode van moederschapsrust					
Arbeidsters	2.531.741	2.572.969	2.582.286	2.599.608	2.670.647
Bedienden	4.055.759	4.226.842	4.270.366	4.353.750	4.512.036
Totaal	6.587.500	6.799.811	6.852.652	6.953.358	7.182.683
Periode van werkverwijdering					
Arbeidsters	566.774	552.789	577.270	548.251	542.159
Bedienden	1.244.359	1.220.260	1.288.481	1.371.627	1.403.942
Totaal	1.811.133	1.773.049	1.865.751	1.919.878	1.946.101
Totaal ten laste van de ZIV (1)	1.333.815	1.286.548	1.371.804	1.511.164	1.946.101
Vaderschapsverlof	354.744	365.195	373.764	386.759	413.069
Adoptieverlof	3.891	12.312	8.905	8.663	8.342
Algemeen totaal	8.757.268	8.950.367	9.101.072	9.268.658	9.550.195
Evolutie t.o.v. vorig jaar		2,21%	1,68%	1,84%	3,04%
Invaliditeit	60.808	68.910	72.432	78.073	82.960

(1) Aantal dagen ten laste van de ZIV na aftrek van de dagen die uiteindelijk door het Fonds voor BeroepsZiekten worden uitgekeerd.

	2004	2005	Uitgaven		
			2006	2007	2008
Periode van moederschapsrust					
Arbeidsters	99.263.628	103.797.100	106.849.238	109.757.230	117.517.986
Bedienden	216.341.974	231.924.064	240.864.317	250.706.392	271.808.241
Regul	587.685	898.976	1.283.093	1.412.689	1.542.900
Totaal	316.193.287	336.620.140	348.996.649	361.876.311	390.869.127
Periode van werkverwijdering					
Arbeidsters	19.938.559	20.250.722	21.362.739	20.501.197	20.978.463
Bedienden	53.915.852	54.687.272	58.546.126	63.412.833	67.691.649
Regul	-27.904.206	-22.203.396	-22.982.302	-24.153.724	-24.337.767
Totaal	45.950.204	52.734.598	56.926.564	59.760.306	64.332.345
Vaderschapsverlof	28.058.784	29.770.559	31.115.154	32.934.836	36.319.896
Adoptieverlof	283.616	856.063	630.344	650.251	641.977
verbeteringen vorige dienstjaren	81	-7.111	-105	30	1.695
Algemeen totaal	390.485.973	419.974.249	437.668.605	455.221.733	492.165.040
Evolutie t.o.v. vorig jaar		7,55%	4,21%	4,01%	8,12%
Invaliditeit	2.506.978	2.892.439	3.088.540	3.398.135	3.748.476

	2004	Gemiddelde Uitkering (zonder regularisaties)			2008
		2005	2006	2007	
Periode van moederschapsrust					
Arbeidsters	39,21	40,34	41,38	42,22	44,00
Bedienden	53,34	54,87	56,40	57,58	60,24
Totaal	47,91	49,37	50,74	51,84	54,20
Periode van werkverwijdering					
Arbeidsters	35,18	36,63	37,01	37,39	38,69
Bedienden	43,33	44,82	45,44	46,23	48,22
Totaal	40,78	42,27	42,83	43,71	45,56
Vaderschap				85,16	87,93
Adoptieverlof				75,06	76,96
Algemeen totaal	47,71	49,30	50,47	51,57	53,92
Evolutie t.o.v. vorig jaar		3,34%	2,37%	2,17%	4,56%
Invaliditeit	41,23	41,97	42,64	43,53	45,18

Bron : RIZIV - Dienst uitkeringen - Directie financiën en statistieken

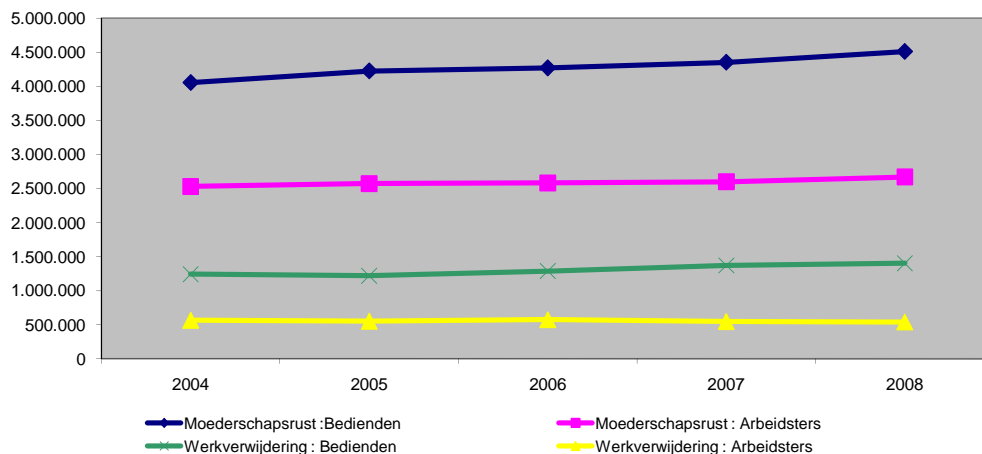
Tabel 8 bevat de uitgaven betreffende de moederschapsverzekering. Deze uitgaven betreffen de invaliditeitsgerechtigden in moederschapsrust en gerechtigden in moederschapsrust uit. In deze laatste categorie komen de meeste uitgaven voor. Er zijn twee soorten uitgaven in deze rubriek : enerzijds de uitkeringen betreffende de vijftien weken moederschapsrust en anderzijds de uitgaven betreffende de periode waarin de zwangere gerechtigde uit haar werk verwijderd is omwille van zwangerschap of borstvoeding. De tabel geeft het aantal uitgekeerde dagen en bedragen weer in het kader van het vaderschapsverlof, dat is ingegaan vanaf 1 juli 2002. Het vaderschapsverlof bestaat in een verlof van 10 dagen waarvan de 3 eerste worden vergoed door de werkgever en de 7 laatste door de uitkeringsverzekering.

Vanaf 25 juli 2004 geeft adoptieverlof recht op een verlof van maximum 6 weken als het kind minder dan 3 jaar is en maximum 4 weken als het kind tussen 3 en 8 jaar oud is. Deze perioden worden verdubbeld wanneer het kind mindervalide is. De 3 eerste dagen worden ook vergoed door de werkgever en de rest door de invaliditeitsverzekering. De sterke stijging van het uitgaven die uitgekeerd zijn in het kader van het adoptieverlof tussen 2004 en 2005 is te wijten aan het feit dat het aantal dagen toegekend ingeval van adoptieverlof werd verhoogd op 25/07/2004. De verhoging van het aantal dagen is minder belangrijk in 2004 dan in 2005 want deze maatregel was alleen gedurende de tweede helft van 2004 van toepassing. Dit aantal dagen daalt tussen 2005 en 2006 met 3.407 dagen, tussen 2006 en 2007 met 242 dagen en tussen 2007 en 2008 met 321 dagen.

De grote stijging in de uitgaven met 8,12% kan enerzijds verklaard worden door de drie indexaanpassingen die in de loop van het jaar 2008 plaatsvonden, anderzijds blijkt het aantal gevallen in moederschap met 2,32% te zijn gestegen.

Naast de dagen en de uitgekeerde bedragen werd een gemiddelde uitkering per sociale stand berekend. Tenslotte werd een percentage, dat de evolutie tegenover het vorige dienstjaar weergeeft, berekend.

Grafiek 6 - Aantal dagen uitgekeerd tijdens de moederschapsrust - Evolutie 2004 - 2008



Bron : RIZIV - Dienst uitkeringen - Directie financiën en statistieken

b. Gevallen

Tabel 9 - Aantal beëindigde gevallen van moederschapsrust per leeftijdsgroep (zonder de invaliditeitsgerechtigden in moederschapsrust) - Evolutie 2004 - 2008

Leeftijdsgroep	2004	2005	2006	2007	2008
< 20	473	457	448	434	459
20 - 24	10.866	10.543	10.381	10.210	10.618
25 - 29	29.317	30.085	30.679	31.046	31.058
30 - 34	24.899	25.517	25.894	25.891	26.715
35 - 39	8.610	9.084	9.693	9.972	10.462
40 - 44	1.361	1.514	1.570	1.692	1.773
45 - 49	39	53	53	76	77
> 49	1	0	2	3	3
Totaal	75.566	77.253	78.720	79.324	81.165
Evolutie t.o.v. vorig jaar		2,23%	1,90%	0,77%	2,32%

Bron : RIZIV - Dienst uitkeringen - Directie financiën en statistieken

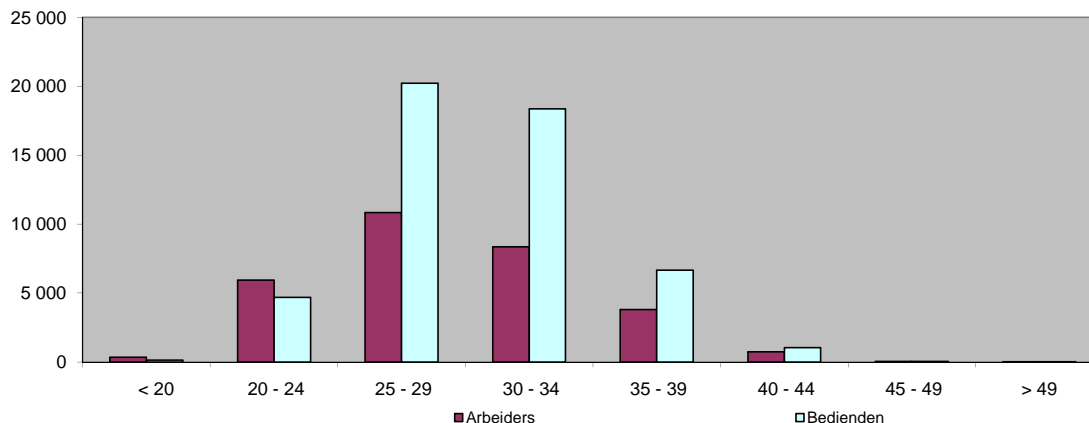
Tabel 9 is een uittreksel uit de statistische documenten en geeft de verdeling van de moederschapsgevallen volgens de leeftijdsgroep.

Tabel 10 - Aantal in 2008 beëindigde gevallen van moederschapsrust per leeftijdsgroep en sociale stand

Leeftijdsgroep	Arbeiders	Bedienden	Totaal
< 20	342	117	459
20 - 24	5 940	4 678	10 618
25 - 29	10 839	20 219	31 058
30 - 34	8 346	18 369	26 715
35 - 39	3 797	6 665	10 462
40 - 44	728	1 045	1 773
45 - 49	37	40	77
> 49	2	1	3
Totaal	30 031	51 134	81 165

Bron : RIZIV - Dienst uitkeringen - Directie financiën en statistieken

Grafiek 7 - Aantal in 2008 beëindigde gevallen van moederschapsrust per leeftijdsgroep



Bron : RIZIV - Dienst uitkeringen - Directie financiën en statistieken

De tabel 10 en Grafiek 7 tonen het aantal beëindigde moederschapsgevallen volgens sociale stand en leeftijdsgroep. De bediendes vormen 63,01% van het totaal aantal beëindigde moederschapsgevallen wat overeenkomt met hun proportie in de totale vrouwelijke bevolking. De meeste beëindigde gevallen van moederschapsrust bevinden zich, voor arbeidsters en bediendes, in de leeftijdscategorie 25-29 jaar. Moederschap bij vrouwen jonger dan 25 jaar komt meer voor bij arbeidsters dan bij bedienden. Boven de 25 is moederschap frequenter bij bedienden. Het geboortecijfer (berekend op basis van de primair uitkeringsgerechtigde vrouwen tot 45 jaar) is gelijk aan 6,56 bij de arbeidsters en 6,98 bij de bediendes.

3. Algemene regeling - Invaliditeit

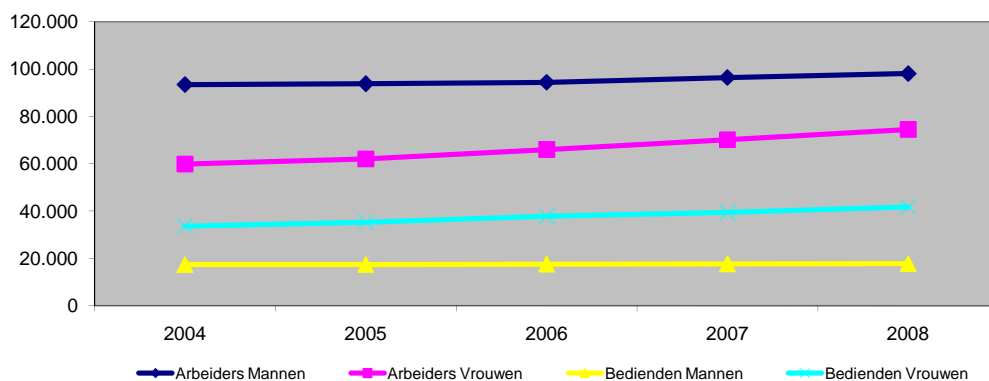
a. Ledentallen

Tabel 11 - Aantal invaliden op 31 december - Evolutie 2004 - 2008

		2004	2005	2006	2007	2008
Arbeiders	Mannen	93.390	93.781	94.387	96.394	98.100
	Vrouwen	59.858	62.026	66.001	70.131	74.465
	Totaal	153.248	155.807	160.388	166.525	172.565
Bedienden	Mannen	17.454	17.491	17.629	17.767	17.821
	Vrouwen	33.695	35.297	37.805	39.392	41.767
	Totaal	51.149	52.788	55.434	57.159	59.588
Totaal	Mannen	110.844	111.272	112.016	114.161	115.921
	Vrouwen	93.553	97.323	103.806	109.523	116.232
	Totaal	204.397	208.595	215.822	223.684	232.153
Evolutie t.o.v. vorig jaar			2,05%	3,46%	3,64%	3,79%

Bron : RIZIV - Dienst uitkeringen - Directie financiën en statistieken

Grafiek 8 - Aantal invaliden op 31 december - Evolutie 2004 - 2008



Bron : RIZIV - Dienst uitkeringen - Directie financiën en statistieken

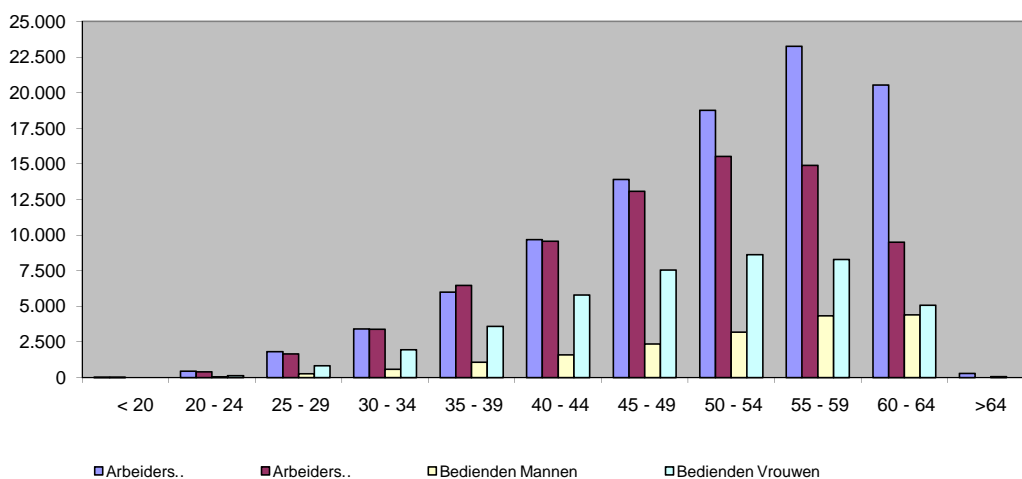
De gerechtigden die meer dan één jaar arbeidsongeschikt zijn en erkend zijn door de Geneeskundige Raad voor Invaliditeit van het RIZIV, komen in een periode van invaliditeit. De evolutie van het aantal invaliden genoteerd op 31 december van de jaren 2004 tot en met 2008, wordt weergegeven volgens de sociale stand en het geslacht. De vrouwelijke bedienden namen met gemiddeld 5,52% per jaar toe terwijl het aantal invalide arbeidsters met 5,62% verhoogde. Bij de mannelijke invaliden steeg het effectief met 0,52% (bedienden) en 1,24% (arbeiders). De evolutie van het ledental vrouwelijke invaliden is vooral toe te schrijven aan de verhoging van de pensioenleeftijd en aan de toenemende participatiegraad van de vrouwen op de arbeidsmarkt.

Tabel 12 - Aantal invaliden per leeftijdsgroep - Stand op 31 december 2008

Leeftijdsgroep	Arbeiders Mannen	Arbeiders Vrouwen	Bedienden Mannen	Bedienden Vrouwen	Totaal
< 20	4	3	0	0	7
20 - 24	449	390	36	119	994
25 - 29	1.803	1.654	259	830	4.546
30 - 34	3.415	3.382	576	1.951	9.324
35 - 39	5.985	6.462	1.065	3.576	17.088
40 - 44	9.687	9.568	1.577	5.780	26.612
45 - 49	13.910	13.072	2.341	7.548	36.871
50 - 54	18.772	15.535	3.185	8.627	46.119
55 - 59	23.267	14.898	4.325	8.277	50.767
60 - 64	20.537	9.501	4.398	5.059	39.495
>64	271	0	59	0	330
Totaal	98.100	74.465	17.821	41.767	232.153

Bron : RIZIV - Dienst uitkeringen - Directie financiën en statistieken

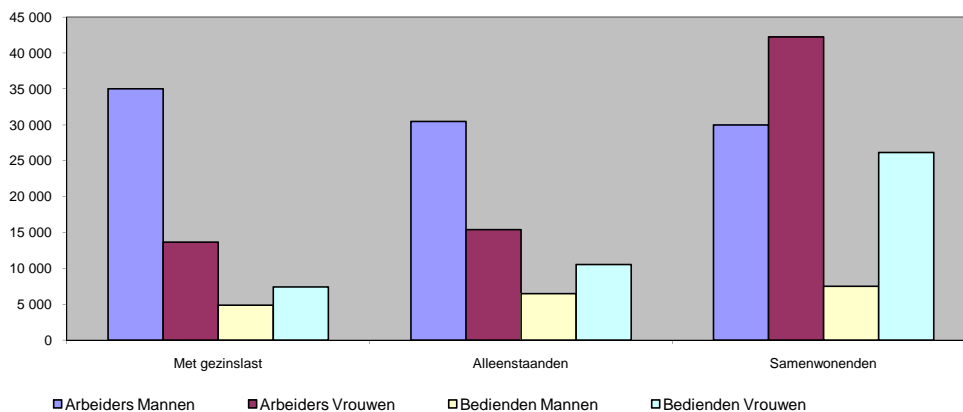
Grafiek 9 - Aantal invaliden per leeftijdsgroep - Stand op 31 december 2008



Bron : RIZIV - Dienst uitkeringen - Directie financiën en statistieken

Men kan uit *tabel 12* en *grafiek 9* afleiden dat het aantal invaliden verhoogt met de leeftijd.

Grafiek 10 - Aantal invaliden aan wie uitkeringen werden verleend in 2008 volgens hun gezinslast



Bron : RIZIV - Dienst uitkeringen - Directie financiën en statistieken

Uit *grafiek 10* blijkt dat het vooral de mannelijke invaliden zijn die een uitkering met gezinslast genieten voor de arbeiders en voor de bedienden blijft het aantal invaliden die een uitkering met gezinslast ontvangen ongeveer gelijk tussen mannen en vrouwen. Daarentegen worden de vrouwelijke invaliden grotendeels uitgekeerd als samenwonenden.

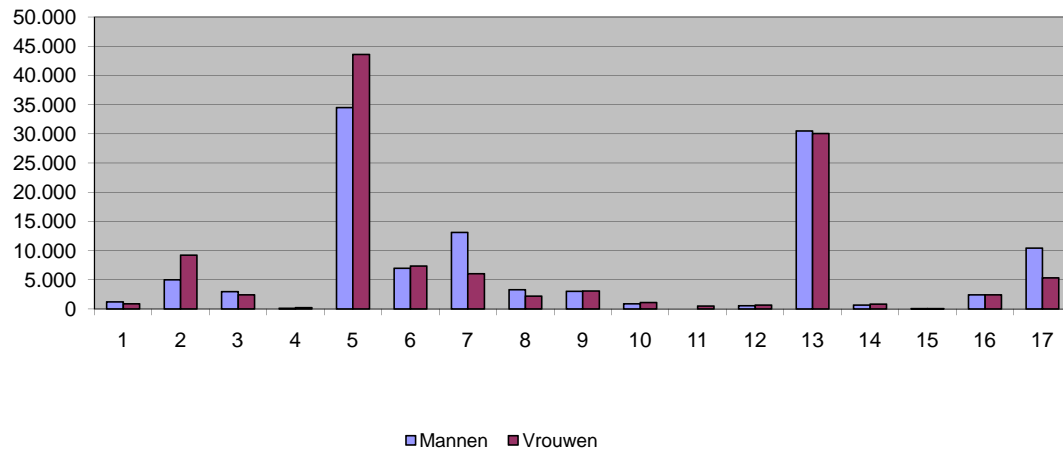
Tabel 13 - Aantal invaliden per ziektegroep op 31 december - Evolutie 2004 - 2008

Ziektegroep	2004	2005	2006	2007	2008
1 Besmettelijke en parasitaire ziekten	1.951	1.952	1.969	2.024	2.108
2 Gezwellen	11.697	12.197	12.918	13.592	14.266
3 Endocriene, voedings- en stofwisselingsziekten	5.112	5.152	5.214	5.308	5.430
4 Ziekten van het bloed en bloedvormende organen	361	368	373	390	392
5 Psychische stoornissen	66.031	68.272	70.833	74.054	78.112
6 Ziekten van het zenuwstelsel en de zintuigen	12.817	13.024	13.450	13.821	14.347
7 Ziekten van het hart vaatstelsel	19.744	19.517	19.415	19.372	19.216
8 Ziekten van de ademhalingswegen	6.125	5.868	5.749	5.664	5.562
9 Ziekten van het spijsverteringsstelsel	6.048	5.973	5.971	6.052	6.143
10 Ziekten van het urogenitaalsysteem	1.888	1.917	1.990	2.002	2.009
11 Complicaties van zwangerschap, bevalling en kraambed	305	339	389	436	510
12 Ziekten van de huid en de celweefsels	1.039	1.073	1.145	1.203	1.241
13 Ziekten van het bewegingsstelsel en het bindweefsel	51.850	52.951	55.441	58.032	60.595
14 Congenitale afwijkingen	1.439	1.442	1.449	1.510	1.536
15 Aandoeningen met oorsprong in de perinatale periode	27	30	27	27	26
16 Symptomen en onvolledig omschreven ziektebeelden	4.160	4.487	4.734	4.895	4.884
17 Ongevalsletelsels en vergiftigingen	13.803	14.033	14.755	15.302	15.776
Niet bepaald	0	0	0	0	0
TOTAAL	204.397	208.595	215.822	223.684	232.153

Bron : RIZIV - Dienst uitkeringen - Directie financiën en statistieken

Het aantal invaliden op 31 december van de voorbije 5 jaar wordt weergegeven volgens de ziektegroep waarin de invalide erkend is. De belangrijkste ziektegroepen zijn de groepen 5, 13 en 7. De percentages van invaliden in deze belangrijkste ziektegroepen bedragen op 31 december 2008 respectievelijk 33,65%, 26,10% en 8,28%.

Grafiek 11 - Aantal invaliden per ziektegroep en per geslacht op 31 december 2008



Bron : RIZIV - Dienst uitkeringen - Directie financiën en statistieken

Tabel 14 - Aantal invaliden op 31 december 2008 per beginjaar ziekte

Beginjaar ziekte	Arbeiders Mannen	Arbeiders Vrouwen	Bedienden Mannen	Bedienden Vrouwen	Totaal
1985 en vóór	7.977	5.673	946	2.616	17.212
1986	1.065	755	176	410	2.406
1987	1.275	857	223	487	2.842
1988	1.382	1.024	211	534	3.151
1989	1.583	1.134	239	672	3.628
1990	1.779	1.292	286	723	4.080
1991	1.959	1.468	314	829	4.570
1992	2.168	1.577	374	890	5.009
1993	2.576	1.920	454	1.010	5.960
1994	2.822	1.962	461	1.121	6.366
1995	3.014	2.202	562	1.230	7.008
1996	3.304	2.397	628	1.250	7.579
1997	3.596	2.519	709	1.371	8.195
1998	4.044	2.811	710	1.644	9.209
1999	4.508	3.043	815	1.790	10.156
2000	4.897	3.340	925	2.000	11.162
2001	5.521	3.660	1.084	2.158	12.423
2002	5.600	3.881	1.103	2.266	12.850
2003	5.804	4.151	1.184	2.490	13.629
2004	6.007	4.673	1.183	2.727	14.590
2005	6.825	5.434	1.382	3.297	16.938
2006	8.444	7.768	1.567	3.899	21.678
2007	11.950	10.924	2.285	6.353	31.512
Totaal	98.100	74.465	17.821	41.767	232.153

Bron : RIZIV - Dienst uitkeringen - Directie financiën en statistieken

In *tabel 14* wordt het aantal invaliden op 31 december 2008 bekeken volgens het aanvangsjaar van de ziekte. De gevallen die dateren van voor 1985 werden samengevoegd. Het aantal invaliden dat in het jaar 2008 in invaliditeit is getreden, is het aantal invaliden met als beginjaar ziekte 2007. De aantallen die vermeld staan in de andere ziektejaren omvatten het resterend deel, rekening houdend met de uittredens (werkhervatting, pensioen, overlijden,...).

b. Vergoede dagen en uitgaven

Tabel 15 - Aantal vergoede dagen en bijhorende uitgaven (in euro) - Evolutie 2004 - 2008

		Vergoede dagen				
		2004	2005	2006	2007	2008
Arbeiders	Mannen	28.585.264	28.468.469	28.495.318	28.923.219	29.419.743
	Vrouwen	18.010.140	18.363.862	19.212.986	20.223.113	21.442.092
	Totaal	46.595.404	46.832.331	47.708.304	49.146.332	50.861.835
Bedienden	Mannen	5.342.216	5.454.329	5.528.477	5.625.374	5.750.355
	Vrouwen	10.451.833	10.878.942	11.559.704	12.339.713	13.105.756
	Totaal	15.794.049	16.333.271	17.088.181	17.965.087	18.856.111
Subtotaal		62.389.453	63.165.602	64.796.485	67.111.419	69.717.946
Allerlei		246	-327	1.258	-1.142	1.207
Algemeen totaal		62.389.699	63.165.275	64.797.743	67.110.277	69.719.153
Evolutie t.o.v. vorig jaar			1,24%	2,58%	3,57%	3,89%
		Uitgaven				
		2004	2005	2006	2007	2008
Arbeiders	Mannen	1.038.766.153	1.062.734.611	1.087.268.796	1.123.689.505	1.206.384.896
	Vrouwen	517.711.291	542.866.471	581.266.548	626.904.104	708.151.910
	Totaal	1.556.477.444	1.605.601.082	1.668.535.344	1.750.593.609	1.914.536.806
Bedienden	Mannen	206.855.476	215.702.121	222.289.859	230.751.140	246.481.645
	Vrouwen	320.901.126	343.806.789	373.744.883	408.064.739	460.639.527
	Totaal	527.756.602	559.508.910	596.034.742	638.815.879	707.121.172
Subtotaal		2.084.234.046	2.165.109.993	2.264.570.085	2.389.409.488	2.621.657.979
Allerlei		3.364	-5.528	2.759	9.705	135.221
Algemeen totaal		2.084.237.410	2.165.104.465	2.264.572.844	2.389.419.193	2.621.793.199
Evolutie t.o.v. vorig jaar			3,88%	4,59%	5,51%	9,73%
		Gemiddelde uitkering				
		2004	2005	2006	2007	2008
Arbeiders	Mannen	36,34	37,33	38,16	38,85	41,01
	Vrouwen	28,75	29,56	30,25	31,00	33,03
	Totaal	33,40	34,28	34,97	35,62	37,64
Bedienden	Mannen	38,72	39,55	40,21	41,02	42,86
	Vrouwen	30,70	31,60	32,33	33,07	35,15
	Totaal	33,41	34,26	34,88	35,56	37,50
Algemeen totaal		33,41	34,28	34,95	35,60	37,61
Evolutie t.o.v. vorig jaar			2,60%	1,96%	1,88%	5,62%

Bron : RIZIV - Dienst uitkeringen - Directie financiën en statistieken

Tabel 15 geeft de uitgaven betreffende de invaliditeit weer. Naast de dagen en de uitgekeerde bedragen wordt ook een gemiddelde uitkering per sociale stand berekend.

Uit deze cijfers blijkt duidelijk dat het aantal dagen dat uitgekeerd is in invaliditeit een constante groei kent sinds deze laatste jaren. Deze trend kan voornamelijk verklaard worden door de volgende redenen:

- de verhoging van de pensioenleeftijd van de vrouwen. De betrokken gerechtigden blijven langer in invaliditeit of kunnen tot op latere leeftijd in invaliditeit treden. Bovendien verhoogt het aantal invaliden met de leeftijd zoals aangetoond in tabel 4 en grafiek 1.
- de groei van de participatiegraad van vrouwen op het arbeidsmarkt.
- de vergrijzing van de bevolking.

De verhoging van de gemiddelde uitkering met 5,62% tussen 2007 en 2008 kan in het bijzonder uitgelegd worden door de verschillende maatregelen die in voege zijn getreden gedurende het jaar 2008:

- 1 januari 2008:

* Verhoging van de minimumuitkeringen voor gerechtigden die het statuut van niet regelmatig werknemer hebben

* Overschrijding van de spilindex, waardoor de uitkeringen worden geïndexeerd met 2%

* Verhoging van de uitkering van invalide alleenstaanden verhoogt van 50% naar 53% van het gederfde loon

- 1 mei 2008:

* Overschrijding van de spilindex, waardoor de uitkeringen worden geïndexeerd met 2%

- 1 juli 2008:

* Verhoging van de uitkeringen "minimum regelmatig werknemer" voor gerechtigden met last en alleenstaanden

- 1 september 2008:

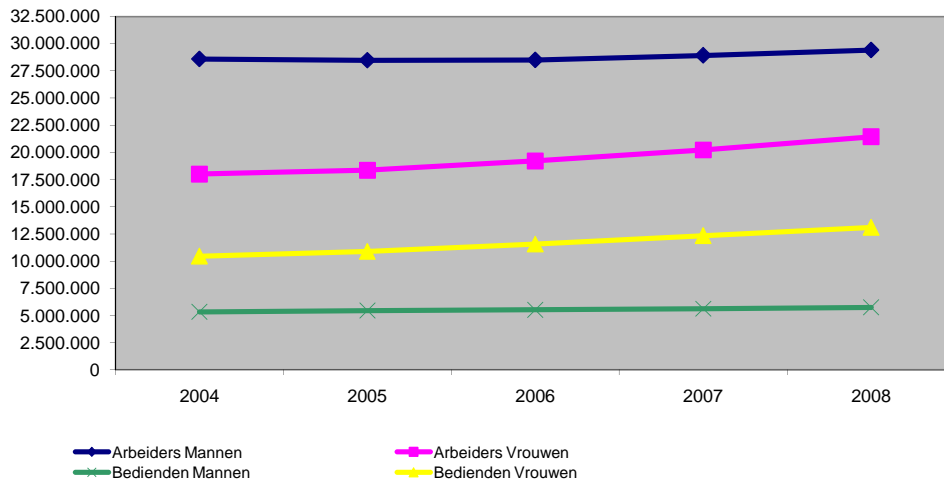
* Overschrijding van de spilindex, waardoor de uitkeringen worden geïndexeerd met 2%

* Verhoging van het toegelaten inkomen persoon ten laste dat het recht geeft een uitkering als alleenstaande te ontvangen

* Herwaardering van de uitkeringen (exclusief minima) met 2% voor gerechtigden van wie de arbeidsongeschiktheid is aangevangen in de periode van 1 september 1987 tot en met 31 augustus 1993 (ziekteduur tussen 15 en 20 jaar)

* Herwaardering van de uitkeringen (exclusief minima) met 2% voor gerechtigden van wie de arbeidsongeschiktheid is aangevangen in de periode van 1 september 2001 tot en met 31 augustus 2002 (ziekteduur bereikt 6 jaar)

Grafiek 12 - Aantal dagen uitgekeerd tijdens de periode van invaliditeit - Evolutie 2004 - 2008



Bron : RIZIV - Dienst uitkeringen - Directie financiën en statistieken

Het aantal uitgekeerde dagen volgt de evolutie van het aantal invaliden.

B. REGELING ZELFSTANDIGEN

1. Regeling zelfstandigen - Primaire arbeidsongeschiktheid

a. Verzekerden

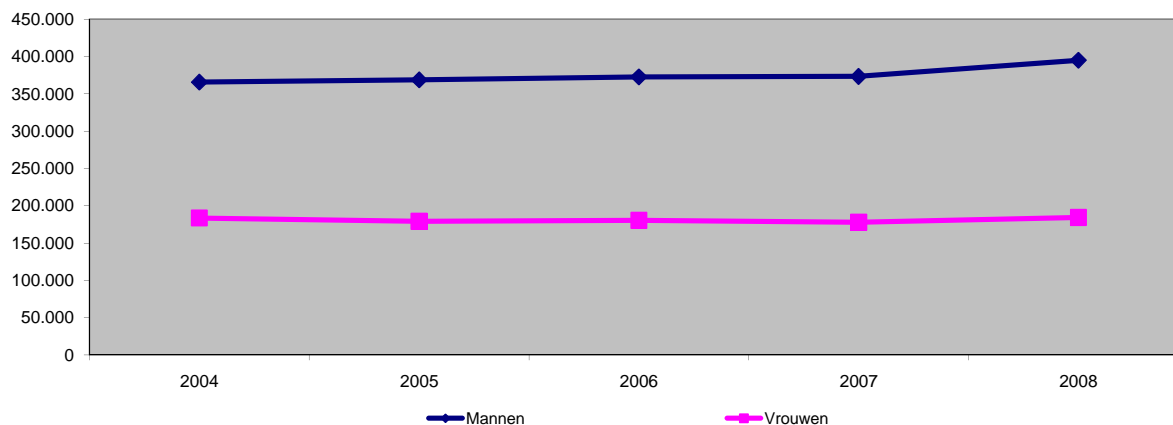
Tabel 1 - Aantal primaire uitkeringsgerechtigden - Situatie op 31 december - Evolutie 2004 - 2008

		2004	2005	2006	2007	2008
Zelfstandigen & Meehelpende echtgenoten	Mannen	365.716	368.732	372.779	373.371	395.175
	Vrouwen	183.747	179.387	180.577	178.024	184.368
	Totaal	549.463	548.119	553.356	551.395	579.543
Evolutie t.o.v. vorig jaar			-0,24%	0,96%	-0,35%	5,10%

Bron : RIZIV - Dienst uitkeringen - Directie financiën en statistieken

Het aantal uitkeringsgerechtigden stemt overeen met het aantal verzekerde gerechtigden in primaire ongeschiktheid. In 2008 stijgt het effectief met 28.148 (+ 5,10%) ten opzichte van het jaar 2007.

Grafiek 1 - Aantal primaire uitkeringsgerechtigden - Situatie op 31 december - Evolutie 2004 - 2008



Bron : RIZIV - Dienst uitkeringen - Directie financiën en statistieken

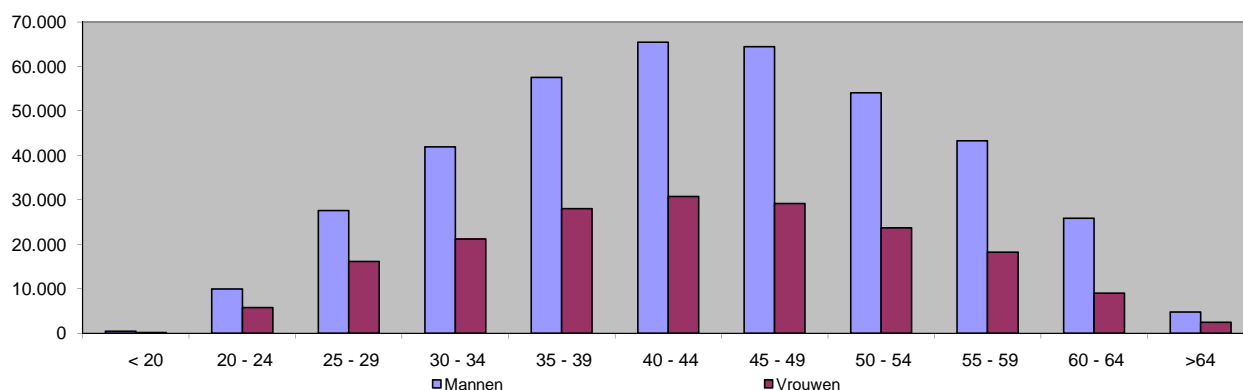
Het aantal zelfstandigen kent een eerder constante trend tussen 2004 en 2007. In het jaar 2008 is er een relatief grote stijging van 5,10% merkbaar, voornamelijk in het aantal mannelijke uitkeringsgerechtigden.

Tabel 2 - Aantal primaire uitkeringsgerechtigden per leeftijdsgroep en per geslacht - Stand op 31 december 2008

Leeftijdsgroep	Mannen	Vrouwen	Totaal
< 20	443	161	604
20 - 24	9.936	5.726	15.662
25 - 29	27.562	16.094	43.656
30 - 34	41.881	21.172	63.053
35 - 39	57.505	28.035	85.540
40 - 44	65.429	30.754	96.183
45 - 49	64.454	29.130	93.584
50 - 54	54.045	23.695	77.740
55 - 59	43.297	18.182	61.479
60 - 64	25.844	8.997	34.841
>64	4.779	2.422	7.201
Totaal	395.175	184.368	579.543

Bron : RIZIV - Dienst uitkeringen - Directie financiën en statistieken

Grafiek 2 - Aantal primaire uitkeringsgerechtigden per leeftijdsgroep en per geslacht - Stand op 31 december 2008



Bron : RIZIV - Dienst uitkeringen - Directie financiën en statistieken

Tabel 2 en Grafiek 2 tonen de primaire uitkeringsgerechtigden per vijfjarige leeftijdsgroep. De cijfers worden gegeven per sociale stand en per geslacht.

b. Vergoede dagen en uitgaven

Tabel 3 - Aantal vergoede dagen en bijhorende uitgaven (in euro) - Evolutie 2004 - 2008

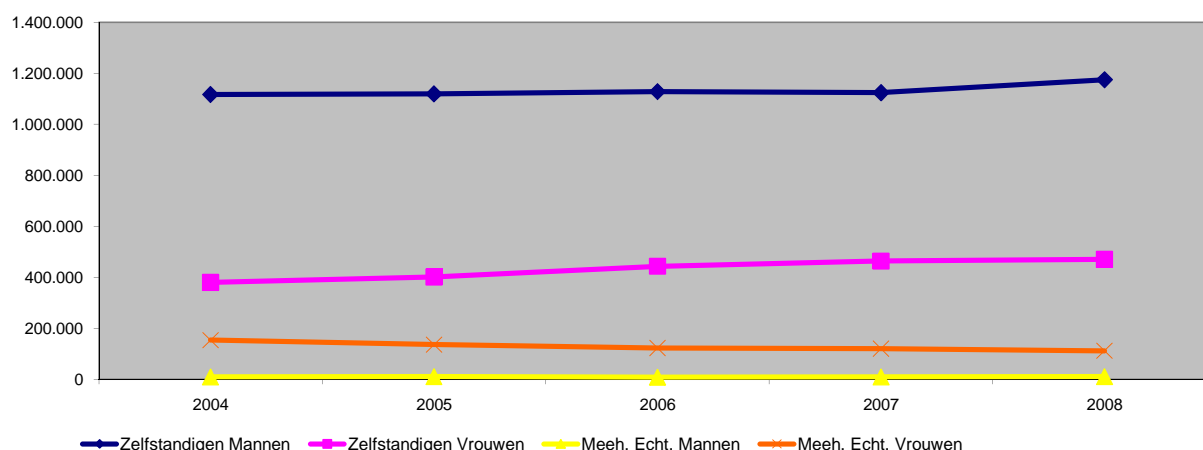
		2004	2005	2006	2007	2008
		Vergoede dagen				
Zelfstandigen	Mannen	1.116.645	1.119.018	1.127.925	1.123.774	1.174.228
	Vrouwen	379.775	401.638	443.201	463.661	470.634
	Regul.	0	0	0	0	0
	Totaal	1.496.420	1.520.656	1.571.126	1.587.435	1.644.862
Meehelpende echtg.	Mannen	9.576	10.506	8.506	9.652	10.640
	Vrouwen	153.616	136.114	122.890	120.398	111.940
	Regul.	0	0	0	0	0
	Totaal	163.192	146.620	131.396	130.050	122.580
Algemeen totaal		1.659.612	1.667.276	1.702.522	1.717.485	1.767.442
Evolutie t.o.v. vorig jaar			0,46%	2,11%	0,88%	2,91%
		Uitgaven				
Zelfstandigen	Mannen	28.825.477	29.473.513	30.068.002	34.040.212	39.352.606
	Vrouwen	9.147.639	9.876.056	11.024.816	12.782.879	14.361.346
	Regul.	-549.345	-487.733	-524.148	6.510	-784.050
	Totaal	37.423.771	38.861.837	40.568.670	46.829.600	52.929.902
Meehelpende echtg.	Mannen	225.343	257.690	215.335	270.475	320.227
	Vrouwen	3.623.446	3.270.142	3.012.470	3.294.486	3.342.393
	Regul.	-22.946	-2.640	-4.056	0	-18.403
	Totaal	3.825.843	3.525.192	3.223.749	3.564.961	3.644.218
Verbeteringen vorige dienstjaren						-13
Algemeen totaal		41.249.614	42.387.029	43.792.419	50.394.561	56.574.107
Evolutie t.o.v. vorig jaar			2,76%	3,32%	15,08%	12,26%
		Gemiddelde uitkering (zonder regularisaties)				
Zelfstandigen	Mannen	25,81	26,34	26,66	30,29	33,51
	Vrouwen	24,09	24,59	24,88	27,57	30,51
	Totaal	25,38	25,88	26,16	29,50	32,66
Meehelpende echtg.	Mannen	23,53	24,53	25,32	28,02	30,10
	Vrouwen	23,59	24,03	24,51	27,36	29,86
	Totaal	23,58	24,06	24,57	27,41	29,88
Algemeen totaal		25,20	25,72	26,03	29,34	32,46
Evolutie t.o.v. vorig jaar			2,05%	1,23%	12,70%	10,65%

Bron : RIZIV - Dienst uitkeringen - Directie financiën en statistieken

Het eerste jaar arbeidsongeschiktheid wordt "primaire uitkeringsperiode" genoemd. Na één jaar ziekte komt de gerechtigde, die nog als arbeidsongeschikt erkend is, in een periode van invaliditeit. Deze tabel geeft het aantal dagen en bedragen weer dat werd uitgekeerd in de jaren 2004 - 2008 voor de periode van primaire ongeschiktheid volgens het type van zelfstandige en geslacht.

In 2008 neemt, ten opzichte van 2007, het aantal vergoede dagen toe met 49.957 (+ 2,91%). In de categorie zelfstandigen is een stijging merkbaar van 57.427 vergoede dagen (+ 3,62%). De categorie meehelpende echtgenoten daarentegen kent een daling van 7.470 dagen (- 5,74%). De stijging in 2007 van de gemiddelde uitkering met 12,70% is in het bijzonder te wijten aan de verhoging van de uitkeringen voor zelfstandigen door de koppeling van de uitkeringen aan het minimum pensioen zelfstandigen voor de gerechtigden met gezinslast en alleenstaanden. Ook in 2008 vindt er een relatief grote stijging van 10,65% plaats. De oorzaak hiervan kan gevonden worden in drie aanpassingen aan de gezondheidsindex en twee verhogingen van de forfaits voor gerechtigden in primaire arbeidsongeschiktheid.

Grafiek 3 - Aantal vergoede dagen - Evolutie 2004 - 2008



Bron : RIZIV - Dienst uitkeringen - Directie financiën en statistieken

In 2006 stijgt het aantal uitgekeerde dagen bij zelfstandigen met 3,32% en vermindert in de categorie van meehelpende echtgenoten met 10,38%. In 2007 stijgt het aantal uitgekeerde dagen bij zelfstandigen met 1,04% en vermindert in de categorie van meehelpende echtgenoten met 1,02%. Voor 2008 zijn deze cijfers respectievelijk 1,62% en -10,15%.

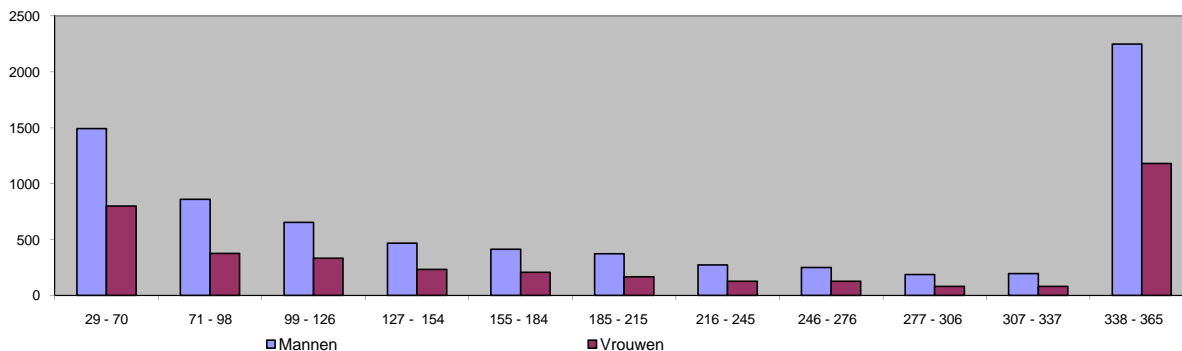
c. Ziektegevallen

Tabel 4 - Aantal beëindigde ziektegevallen volgens de duur van arbeidsongeschiktheid - Evolutie 2004 - 2008

Duur in dagen	2004	2005	2006	2007	2008
29 - 42 dagen	557	579	637	571	551
43 - 56 dagen	854	902	890	853	844
57 - 70 dagen	815	863	882	854	898
71 - 98 dagen	1.250	1.325	1.274	1.272	1.235
99 - 126 dagen	970	950	984	974	985
127 - 154 dagen	687	757	763	699	701
155 - 184 dagen	622	588	597	605	619
185 - 215 dagen	498	533	523	538	542
216 - 245 dagen	395	388	416	403	401
246 - 276 dagen	364	369	354	379	377
277 - 306 dagen	241	294	269	290	269
307 - 337 dagen	207	177	199	190	276
338 - 365 dagen	3.401	3.615	3.590	3.640	3.428
Totaal	10.861	11.340	11.378	11.268	11.126
Evolutie t.o.v. vorig jaar		4,41%	0,34%	-0,97%	-1,26%

Bron : RIZIV - Dienst uitkeringen - Directie financiën en statistieken

Tabel 4 is een uittreksel uit de statistische documenten. Deze tabel heeft tot doel de uitgekeerde gevallen in primaire ongeschiktheid te verdelen volgens de totale duur van de erkende arbeidsongeschiktheid uitgedrukt in dagen. Enkel de gevallen waarvan de arbeidsongeschiktheid een einde nam in het desbetreffende jaar mogen opgenomen worden in de categorie met bepaalde duur. De gevallen waarvan de duur van de arbeidsongeschiktheid de carenperiode van één maand niet overtreft, worden niet opgenomen in de cijfers. Indien de ongeschiktheid langer duurt dan de carenperiode, welke niet ten laste valt van de uitkeringsverzekering, wordt het geval opgenomen voor de totale duur van de ongeschiktheid. De periode van 338 tot 365 dagen bevat de ziektegevallen die een jaar duren en die waarschijnlijk in invaliditeit treden.

Grafiek 4 - Aantal ziektegevallen (geëindigd in 2008) volgens de duur van arbeidsongeschiktheid

Bron : RIZIV - Dienst uitkeringen - Directie financiën en statistieken

Men stelt vast dat 20,61% van de gevallen een ziekteperiode tussen 29 en 70 dagen hebben en 11,10% tussen 71 en 98 dagen. Daarna daalt het aantal gevallen tot en met het laatste duurtijdsinterval. Ongeveer 30,81% van de gerechtigden bevinden zich in het laatste tijdsinterval. Het betreft hier de gerechtigden wiens ziekteperiode een jaar ongeschiktheid bereikt. Deze gerechtigden treden dan in het tweede ziektejaar in invaliditeit.

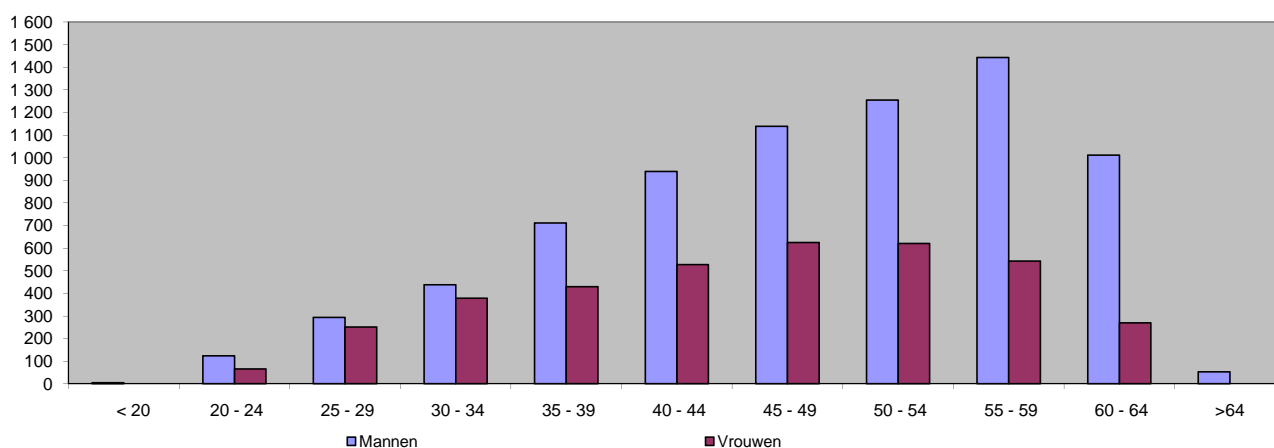
N.B. : De eerste periode bevat 41 dagen terwijl de rest er ongeveer 28 telt.

Tabel 5 -Aantal ziektegevallen onderverdeeld per leeftijdsgroep - Evolutie 2004 - 2008

Leeftijdsgroep	2004	2005	2006	2007	2008
< 20	4	6	4	9	5
20 - 24	158	167	170	174	190
25 - 29	542	528	534	537	545
30 - 34	877	841	870	779	816
35 - 39	1.149	1.198	1.164	1.176	1.142
40 - 44	1.472	1.530	1.561	1.580	1.467
45 - 49	1.659	1.705	1.838	1.738	1.764
50 - 54	1.780	1.998	1.838	1.893	1.876
55 - 59	2.035	2.184	2.111	2.106	1.987
60 - 64	1.112	1.113	1.231	1.216	1.281
>64	73	70	57	60	53
Totaal	10.861	11.340	11.378	11.268	11.126
Evolutie t.o.v. vorig jaar		4,41%	0,34%	-0,97%	-1,26%

Bron : RIZIV - Dienst uitkeringen - Directie financiën en statistieken

Tabel 5 geeft de evolutie van het aantal uitgekeerde gevallen weer, opgesplitst per leeftijdsgroep. In 2006 is er een stijging met 0,34% ten opzichte van 2005. Tussen 2006 en 2007 is er een daling met 0,97% na een periode van verhoging. Deze trend zet zich ook in 2008 voort met een daling van -1,26%.

Grafiek 5 - Aantal in 2008 beëindigde ziektegevallen onderverdeeld per leeftijdsgroep

Bron : RIZIV - Dienst uitkeringen - Directie financiën en statistieken

Tabel 6 - Gemiddelde uitkeringsduur per geval en gemiddeld aantal ziektegevallen per 1 000 gerechtigden - Evolutie 2004 - 2008

	2004	2005	2006	2007	2008
			Gemiddelde uitkeringsduur per geval		
Mannen	142,79	142,97	140,80	140,26	141,82
Vrouwen	138,27	143,08	142,45	143,40	140,90
Totaal	141,39	143,01	141,34	141,32	141,51
Evolutie t.o.v. vorig jaar		1,14%	-1,17%	-0,01%	0,14%
			Gemiddeld aantal ziektegevallen per 1 000 gerechtigden		
Mannen	20,48	20,91	20,60	20,03	18,76
Vrouwen	18,35	20,24	20,48	21,28	20,13
Totaal	19,77	20,69	20,56	20,44	19,20
Evolutie t.o.v. vorig jaar		4,67%	-0,61%	-0,61%	-6,06%

Bron : RIZIV - Dienst uitkeringen - Directie financiën en statistieken

Tabel 6 toont de gemiddelde uitkeringsduur per geval in de periode van primaire ongeschiktheid. Bij analyse van deze cijfers moet men rekening houden met de carenperiode van een maand die niet vergoed wordt.

Verder toont deze tabel het gemiddeld aantal ziektegevallen per 1 000 gerechtigden. Zo zien we dat er in 2008 per 1 000 zelfstandige gerechtigden 19,20 ziektegevallen werden geregistreerd. Bij de mannelijke zelfstandige gerechtigden zijn er 18,76 ziektegevallen per 1000 zelfstandigen terwijl er bij de vrouwelijke gerechtigden 20,13 ziektegevallen zijn.

2. Regeling zelfstandigen - Moederschap

a. Aantal gevallen en uitgaven

Tabel 7 - Aantal vergoede gevallen en bijhorende uitgaven (in euro) - Evolutie 2004 - 2008

	2004	2005	2006	2007	2008
			Gevalen		
Primaire periode					
Zelfstandigen	4.594	4.725	5.056	4.986	5.172
Meehelpende echtg.	446	403	320	240	250
Totaal	5.040	5.128	5.376	5.226	5.422
Invaliditeit					
Zelfstandigen	11	11	12	11	14
Meehelpende echtg.	1	0	0	0	0
Totaal	12	11	12	11	14
Evolutie t.o.v. vorig jaar		1,72%	4,85%	-2,80%	3,80%
Adoptieverlof					
Zelfst. + Meehel. echtg.				25	47
Evolutie t.o.v. vorig jaar					88,00%
Primaire periode			Uitgaven		
Zelfstandigen	8.982.517	9.508.198	10.354.587	11.189.912	14.210.018
Meehelpende echtg.	876.825	805.476	644.280	538.069	676.360
Totaal	9.859.342	10.313.674	10.998.868	11.727.981	14.886.378
Moederschap bij invaliden					
Zelfstandigen	21.915	22.301	24.386	18.369	32.156
Meehelpende echtg.	1.924	0	0	-1.924	0
Totaal	23.839	22.301	24.386	16.445	32.156
Evolutie t.o.v. vorig jaar		4,58%	6,65%	6,54%	27,03%
Adoptieverlof					
Zelfst. + Meehel. echtg.				47.554	90.051
Evolutie t.o.v. vorig jaar					89,37%
Primaire periode			Gemiddelde uitkering		
Zelfstandigen	1.955,27	2.012,32	2.047,98	2.244,27	2.747,49
Meehelpende echtg.	1.965,98	1.998,70	2.013,38	2.241,95	2.705,44
Totaal	1.956,22	2.011,25	2.045,92	2.244,16	2.745,55
Moederschap bij invaliden					
Zelfstandigen	1.992,23	2.027,34	2.032,15	1.669,90	2.296,89
Meehelpende echtg.	1.924,06	0,00	0,00	0,00	0,00
Totaal	1.986,55	2.027,34	2.032,15	1.494,99	2.296,89
Evolutie t.o.v. vorig jaar		2,43%	0,98%	-8,31%	34,86%
Adoptieverlof					
Zelfst. + Meehel. echtg.				1.902	1.916
Evolutie t.o.v. vorig jaar					0,73%

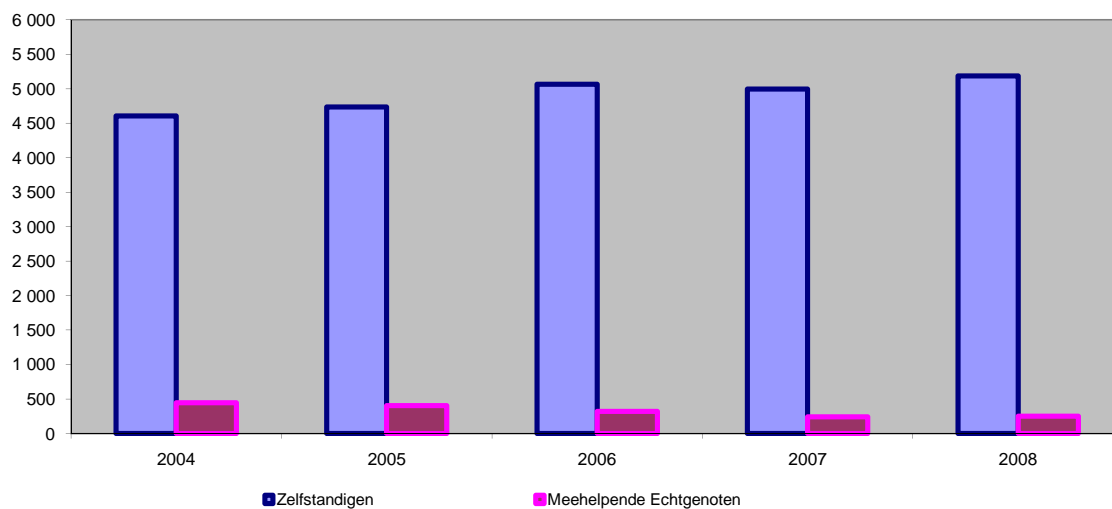
Bron : RIZIV - Dienst uitkeringen - Directie financiën en statistieken

Tabel 7 bevat het aantal gevallen en de uitgaven betreffende de moederschapsverzekering. Deze gevallen en uitgaven betreffen de invaliditeitsgerechtigden in moederschapsrust en gerechtigden in moederschapsrust uit de primaire periode. In deze laatste categorie komen de meeste gevallen en uitgaven voor. In 2008 stelt men een verhoging van het aantal gevallen vast van 3,80% ten opzichte van 2007.

De gemiddelde uitkering van moederschapsrust tijdens de primaire arbeidsongeschiktheid is gestegen met 22,34% tussen 2007 en 2008. Deze sterke stijging wordt hoofdzakelijk verantwoord door de drie aanpassingen aan de gezondheidsindex en de maatregel die sinds 1 juli 2007 van kracht is. Vanaf die datum bestaat de moederschapsrust uit een periode van 8 weken rust, maar kan, volgens de keuze van de gerechtigde, beperkt worden tot 6 of 7 weken. Deze periode wordt verlengd met een week in geval van de geboorte van een meerling. Vroeger was de periode 6 weken (+ 1 week in geval van een meerling).

Het is eveneens op te merken dat een adoptieverlof geïntroduceerd werd op 1 februari 2007. Men telt 25 gevallen van adoptieverlof in 2007 en 47 gevallen in 2008.

Grafiek 6 - Aantal gevallen - Evolutie 2004 - 2008



Bron : RIZIV - Dienst uitkeringen - Directie financiën en statistieken

Tabel 8 - Aantal beëindigde gevallen van moederschapsrust per leeftijdsgroep (zonder de invaliditeitsgerechtigden in moederschapsrust) - Evolutie 2004 - 2008

Leeftijdsgroep	2004	2005	2006	2007	2008
< 20	3	2	3	2	2
20 - 24	209	205	238	212	220
25 - 29	1.523	1.535	1.620	1.512	1.646
30 - 34	2.112	2.092	2.186	2.040	2.153
35 - 39	807	835	933	962	1.034
40 - 44	153	152	157	161	203
45 - 49	2	7	6	8	6
50 - 54	0	1	0	1	0
Totaal	4.809	4.829	5.143	4.898	5.264

Bron : RIZIV - Dienst uitkeringen - Directie financiën en statistieken

Tabel 8 is een uittreksel uit de statistische documenten en geeft een opsplitsing van de moederschapsgevallen waarvan de ongeschiktheid een einde nam in 2008

3. Regeling zelfstandigen - Invaliditeit

a. Ledentallen

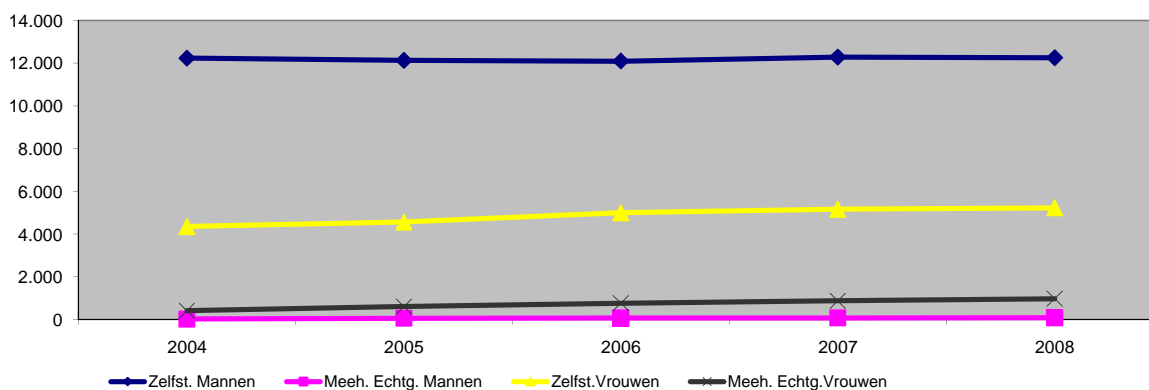
Tabel 9 - Aantal invaliden. Stand op 31 december - Evolutie 2004 - 2008

		2004	2005	2006	2007	2008
Zelfstandigen	Mannen	12.228	12.123	12.090	12.279	12.249
	Vrouwen	4.354	4.563	4.997	5.168	5.230
	Totaal	16.582	16.686	17.087	17.447	17.479
Meeh. Echtgenoten	Mannen	24	64	78	79	93
	Vrouwen	414	606	768	876	980
	Totaal	438	670	846	955	1.073
Totaal	Mannen	12.252	12.187	12.168	12.358	12.342
	Vrouwen	4.768	5.169	5.765	6.044	6.210
	Totaal	17.020	17.356	17.933	18.402	18.552
Evolutie t.o.v. vorig jaar			1,97%	3,32%	2,62%	0,82%

Bron : RIZIV - Dienst uitkeringen - Directie financiën en statistieken

De gerechtigden die meer dan 1 jaar arbeidsongeschikt zijn en erkend zijn door de Geneeskundige Raad voor Invaliditeit van het RIZIV komen in een periode van invaliditeit. Het aantal invaliden dat genoteerd werd op 31 december, wordt in Tabel 9 weergegeven volgens het type van zelfstandige en het geslacht. De pensioensgerechtigde leeftijd voor vrouwen is in 2006 verhoogd van 63 naar 64 jaar. Het aantal invalide meehelpende echtgenoten is in 2007 sterk gestegen bij de vrouwen (+14,06%). Deze trend zet zich in 2008 voort met een stijging van 11,87%,

Grafiek 7 - Aantal invaliden. Stand op 31 december - Evolutie 2004 - 2008



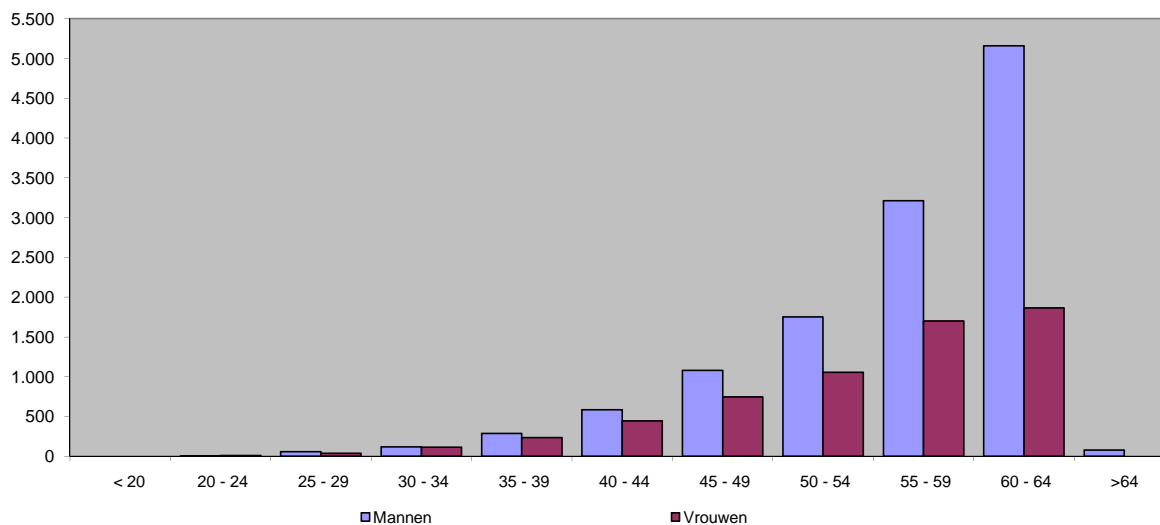
Bron : RIZIV - Dienst uitkeringen - Directie financiën en statistieken

Tabel 10 - Aantal invaliden per leeftijdsgroep en per geslacht - Stand op 31 december 2008

Leeftijdsgroep	Zelstandigen		Meehelpende echtg.		Totaal
	Mannen	Vrouwen	Mannen	Vrouwen	
< 20	0	0	0	0	0
20 - 24	6	8	0	0	14
25 - 29	59	35	0	1	95
30 - 34	119	109	0	6	234
35 - 39	287	209	2	27	525
40 - 44	582	395	5	50	1.032
45 - 49	1.074	652	5	95	1.826
50 - 54	1.737	873	16	184	2.810
55 - 59	3.188	1.380	26	320	4.914
60 - 64	5.120	1.569	39	297	7.025
>64	77	0	0	0	77
Totaal	12.249	5.230	93	980	18.552

Bron : RIZIV - Dienst uitkeringen - Directie financiën en statistieken

Grafiek 8 - Aantal invaliden opgesplitst per geslacht en leeftijdsgroep - Stand op 31 december 2008



Bron : RIZIV - Dienst uitkeringen - Directie financiën en statistieken

Zoals uit tabel 10 en grafiek 8 blijkt, stijgt het aantal invaliden met de leeftijd.

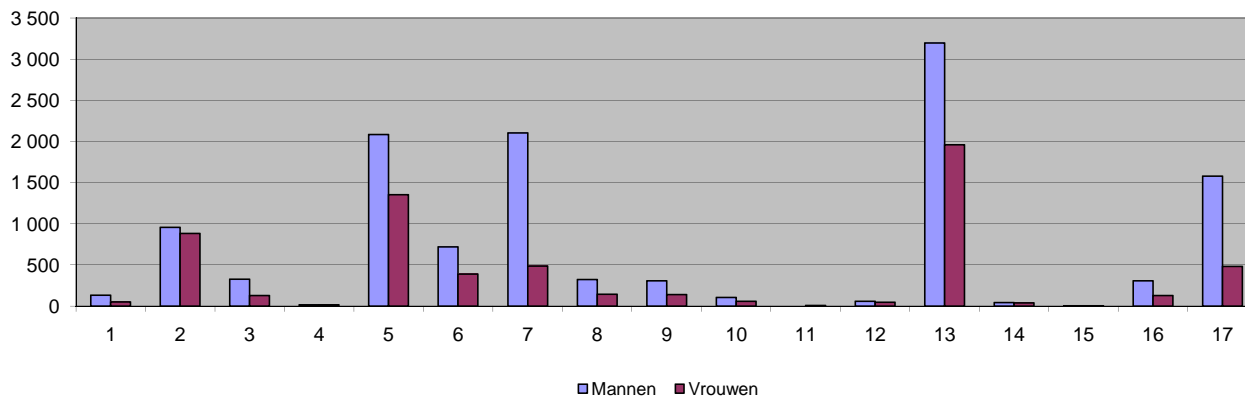
Tabel 11 - Aantal invaliden per ziektegroep op 31 december - Evolutie 2004 - 2008

Ziektegroep	2004	2005	2006	2007	2008
1 Besmettelijke en parasitaire ziekten	174	169	172	181	181
2 Gezwollen	1.411	1.518	1.625	1.770	1.837
3 Endocriene, voedings- en stofwisselingsziekten	483	488	499	478	450
4 Ziekten van het bloed en bloedvormende organen	24	27	26	32	31
5 Psychische stoornissen	3.092	3.172	3.282	3.397	3.439
6 Ziekten van het zenuwstelsel en de zintuigen	962	975	1.023	1.053	1.106
7 Ziekten van het hart vaatstelsel	2.723	2.697	2.684	2.668	2.591
8 Ziekten van de ademhalingswegen	486	471	489	478	464
9 Ziekten van het spijsverteringsstelsel	447	440	456	449	446
10 Ziekten van het urogenitaalsysteem	149	154	149	148	160
11 Complicaties van zwangerschap, bevalling en kraambed	1	6	6	8	5
12 Ziekten van de huid en de celweefsels	97	99	99	107	105
13 Ziekten van het bewegingsstelsel en het bindweefsel	4.625	4.694	4.897	5.052	5.157
14 Congenitale afwijkingen	72	72	71	68	78
15 Aandoeningen met oorsprong in de perinatale periode	2	2	2	2	5
16 Symptomen en onvolledig omschreven ziektebeelden	515	505	511	484	436
17 Ongevalsletsels en vergiftigingen	1.757	1.867	1.942	2.027	2.061
Totaal	17.020	17.356	17.933	18.402	18.552

Bron : RIZIV - Dienst uitkeringen - Directie financiën en statistieken

Op basis van het aantal invaliden vermeld op 31 december maakt men een opsplitsing volgens de ziektegroep waarin de invalide erkend is. De belangrijkste ziektegroepen zijn 13, 5 en 7. Op 31 december 2008 bedragen de percentages van invaliden in deze belangrijkste ziektegroepen respectievelijk 27,80%, 18,54% en 13,97%.

Grafiek 9 - Aantal invaliden per ziektegroep en per geslacht op 31 december 2008



Bron : RIZIV - Dienst uitkeringen - Directie financiën en statistieken

Tabel 12 - Aantal invaliden op 31 december 2008 per beginjaar ziekte

Beginjaar ziekte	Zelfstandigen		Meehelpende		Totaal
	Mannen	Vrouwen	Echtg. Mannen	Echtg. Vrouwen	
1985 en vóór	317	182	0	0	499
1986	76	41	0	0	117
1987	67	47	0	0	114
1988	88	37	0	0	125
1989	89	49	0	0	138
1990	109	59	0	6	174
1991	142	82	0	10	234
1992	157	88	0	3	248
1993	220	104	0	12	336
1994	244	114	1	14	373
1995	289	136	1	20	446
1996	314	138	0	11	463
1997	394	171	2	16	583
1998	455	152	3	12	622
1999	490	183	1	20	694
2000	580	211	0	15	806
2001	768	294	0	18	1.080
2002	850	328	2	26	1.206
2003	900	380	8	91	1.379
2004	1.030	425	30	182	1.667
2005	1.215	514	15	158	1.902
2006	1.479	656	7	168	2.310
2007	1.976	839	23	198	3.036
Totaal	12.249	5.230	93	980	18.552

Bron : RIZIV - Dienst uitkeringen - Directie financiën en statistieken

In *Tabel 12* zijn het aantal invaliden op 31 december 2008 verdeeld volgens het aanvangsjaar van de ziekte. De gevallen die dateren van vóór 1985 werden samengebracht in het jaar 1985. Het aantal invaliden dat in het jaar 2008 in invaliditeit is getreden, is het aantal invaliden met als beginjaar ziekte 2007. De aantallen die vermeld staan in de andere ziektejaren omvatten het resterend deel, rekening houdend met de uittrekenden (werkherhating, pensioen, overlijden,...)

b. Vergoede dagen en uitgaven

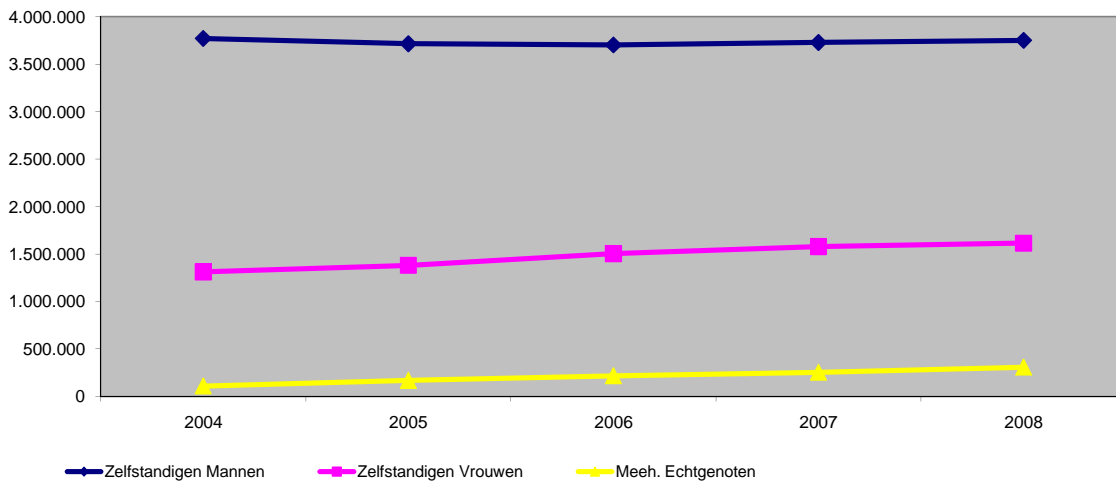
Tabel 13 - Aantal vergoede dagen en bijhorende uitgaven (in euro) - Evolutie 2004 - 2008

	2004	2005	2006	2007	2008
			Vergoede dagen		
Zelfstandigen					
Mannen	3.771.697	3.714.990	3.702.282	3.728.876	3.751.589
Vrouwen	1.312.774	1.380.642	1.504.664	1.579.321	1.614.299
Totaal	5.084.471	5.095.632	5.206.946	5.308.197	5.365.888
Meeh. Echtgenoten					
Mannen	4.759	8.528	12.626	14.199	17.894
Vrouwen	105.054	160.210	203.737	239.336	289.265
Totaal	109.813	168.738	216.363	253.535	307.159
Onbekend	256	0	0	0	0
Algemeen totaal	5.194.540	5.264.370	5.423.309	5.561.732	5.673.047
Evolutie t.o.v. vorig jaar		1,34%	3,02%	2,55%	2,00%
			Uitgaven		
Zelfstandigen					
Mannen	107.484.392	108.201.506	117.851.791	129.467.337	139.037.495
Vrouwen	34.048.962	36.587.737	42.790.636	48.695.992	53.276.767
Totaal	141.533.354	144.789.244	160.642.427	178.163.328	192.314.263
Meeh. Echtgenoten					
Mannen	122.557	219.855	349.866	433.926	624.766
Vrouwen	2.563.445	3.977.748	5.194.266	6.905.722	9.019.432
Totaal	2.686.001	4.197.603	5.544.133	7.339.648	9.644.197
Onbekend	2.816	0	0	0	0
Algemeen totaal	144.222.172	148.986.846	166.186.560	185.502.976	201.958.460
Evolutie t.o.v. vorig jaar		3,30%	11,54%	11,62%	8,87%
			Gemiddelde uitkering		
Zelfstandigen					
Mannen	28,50	29,13	31,83	34,72	37,06
Vrouwen	25,94	26,50	28,44	30,83	33,00
Totaal	27,84	28,41	30,85	33,56	35,84
Meeh. Echtgenoten					
Mannen	25,75	25,78	27,71	30,56	34,91
Vrouwen	24,40	24,83	25,49	28,85	31,18
Totaal	24,46	24,88	25,62	28,95	31,40
Algemeen totaal	27,76	28,30	30,64	33,35	35,60
Evolutie t.o.v. vorig jaar		1,93%	8,28%	8,85%	6,73%

Bron : RIZIV - Dienst uitkeringen - Directie financiën en statistieken

Tabel 13 geeft de vergoede dagen en de uitgaven betreffende de invaliditeit weer. Buiten de dagen en de uitgekeerde bedragen werd er een gemiddelde uitkering per sociale stand berekend. De uitgekeerde dagbedragen zijn forfaitaire bedragen die worden toegekend naargelang de familiale toestand en naar gelang de evolutie van de gezondheidsindex. De sterke stijging van de uitgaven in 2006 ten opzichte van 2005 (+11,54%) is in het bijzonder het gevolg van de koppeling van de uitkeringen met stopzetting aan het minimum regelmatig werknemer in de regeling van de loontrekkenden op 1 januari 2006. In 2007 stijgen de uitgaven met 11,62% ten opzichte van 2006 door de koppeling van de uitkeringen aan het minimum pensioen voor de gerechtigden met gezinslast en alleenstaanden (minimum pensioen loontrekkenden voor de invaliden die hun bedrijf stopgezet hebben en minimum pensioen voor zelfstandigen voor de invaliden die hun bedrijf niet stopgezet hebben). Een categorie "samenwonenden" is ook geïntroduceerd op 1 januari 2007. De trend zet zich in 2008 voort met een stijging van 8,87%. Deze kan onder meer verklaard worden door de drie aanpassingen aan de gezondheidsindex, alsook verhogingen van de forfaits. Verder is het toegelaten inkomen persoon ten laste verhoogd, waardoor meer samenwonende invaliden een uitkering als alleenstaande kunnen ontvangen.

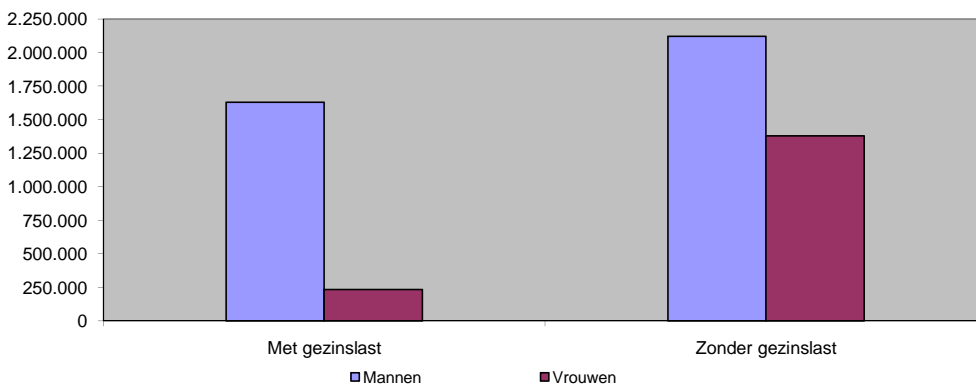
Grafiek 10 - Aantal vergoede dagen - Evolutie 2004 - 2008



Bron : RIZIV - Dienst uitkeringen - Directie financiën en statistieken

Grafiek 10 toont de evolutie van het aantal dagen uitgekeerd in invaliditeit. In 2008 werd 66,13% van het totaal aantal dagen uitgekeerd aan zelfstandige mannen. Zelfstandige vrouwen hebben in 2008 een aandeel van 28,46% in het aantal vergoede dagen. Slechts 5,41% werd toegekend aan meehelpende echtgenoten.

Grafiek 11 - Aantal dagen opgesplitst volgens geslacht en gezinslast - Stand op 31 december 2008



Bron : RIZIV - Dienst uitkeringen - Directie financiën en statistieken

Uit *grafiek 11* blijkt dat mannelijke invaliden eerder een uitkering met gezinslast genieten. De meerderheid van de vrouwelijke invaliden worden uitgekeerd als gerechtigden zonder gezinslast.