

III. AFDELING UITKERINGEN

A. ALGEMENE REGELING

1. Algemene regeling - Primaire arbeidsongeschiktheid

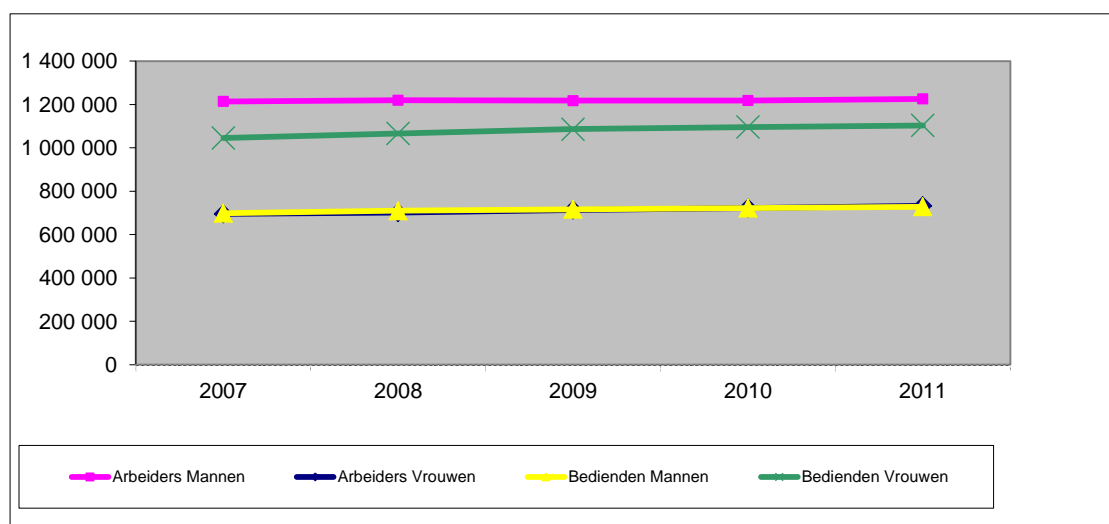
a. Verzekerden

Tabel 1 - Aantal primaire uitkeringsgerechtigden - Stand op 31 december - Evolutie 2007 - 2011

		2007	2008	2009	2010	2011
Arbeiders	Mannen	1.214.210	1.219.555	1.217.704	1.218.202	1.225.733
	Vrouwen	695.820	701.207	713.419	721.811	733.098
	Totaal	1.910.030	1.920.762	1.931.123	1.940.013	1.958.831
Bedienden	Mannen	698.492	709.852	716.520	721.807	728.300
	Vrouwen	1.045.631	1.066.647	1.086.028	1.096.068	1.103.586
	Totaal	1.744.123	1.776.499	1.802.548	1.817.875	1.831.886
Totaal	Mannen	1.912.702	1.929.407	1.934.224	1.940.009	1.954.033
	Vrouwen	1.741.451	1.767.854	1.799.447	1.817.879	1.836.684
	Totaal	3.654.153	3.697.261	3.733.671	3.757.888	3.790.717
Evolutie t.o.v. vorig jaar		1,56%	1,18%	0,98%	0,65%	0,87%

Bron : RIZIV - Dienst uitkeringen - Directie financiën en statistieken

Grafiek 1 - Aantal primaire uitkeringsgerechtigden - Stand op 31 december - Evolutie 2007 - 2011



Bron : RIZIV - Dienst uitkeringen - Directie financiën en statistieken

Het aantal primaire uitkeringsgerechtigden stemt overeen met het aantal gerechtigden, verzekerd tegen arbeidsongeschiktheid. Het betreft werknemers uit de privésector en werklozen. De uitkeringsgerechtigden die reeds erkend waren in invaliditeit worden hier niet hernoemen.

Tabel 1 en grafiek 1 tonen de evolutie van de primaire uitkeringsgerechtigden per sociale stand en geslacht. Tussen 2007 en 2011 zijn de verzekerden met 3,74% toegenomen. Per geslacht wordt een verhoging van 5,47% bij de vrouwen en 2,16% bij de mannen genoteerd. Het groeicijfer is ongeveer 2 keer meer gestegen bij de vrouwen dan bij de mannen. Deze tendens kan in het bijzonder uitgelegd worden door verschillende factoren zoals:

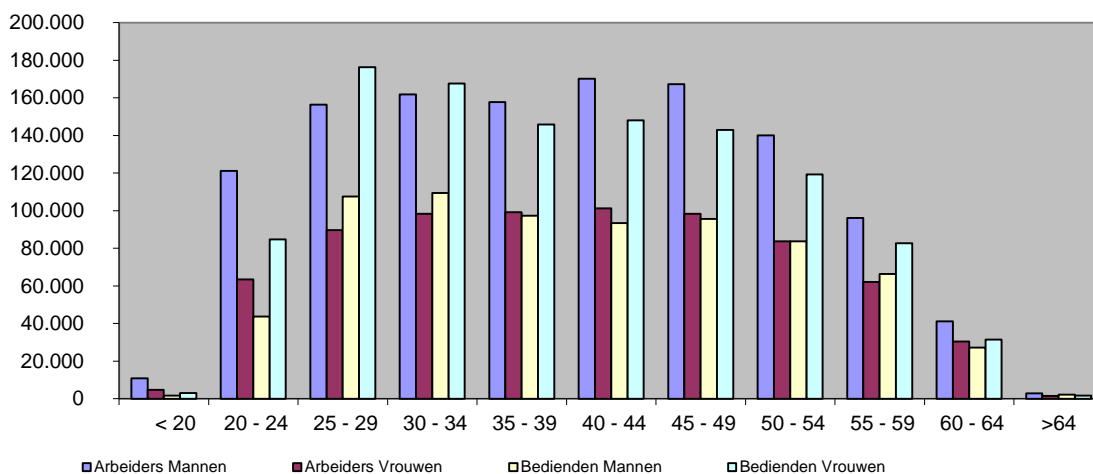
- het toenemend aantal vrouwen op de arbeidsmarkt
- de verhoging van de pensioenleeftijd voor vrouwen. Hoe ouder een uitkeringsgerechtigde is, hoe meer kans hij heeft om arbeidsongeschikt te worden.
- de vergrijzing van de bevolking

Tabel 2 - Aantal primaire uitkeringsgerechtigden per leeftijdsgroep en per geslacht - Stand op 31 december 2011

Leeftijdsgroep	Arbeiders Mannen	Arbeiders Vrouwen	Bedienden Mannen	Bedienden Vrouwen	Totaal
< 20	10.863	4.747	1.619	2.981	20.210
20 - 24	121.194	63.542	43.807	84.815	313.358
25 - 29	156.423	89.661	107.587	176.262	529.933
30 - 34	161.808	98.422	109.380	167.614	537.224
35 - 39	157.690	99.191	97.396	145.871	500.148
40 - 44	170.132	101.327	93.435	148.088	512.982
45 - 49	167.305	98.438	95.663	142.920	504.326
50 - 54	140.005	83.649	83.762	119.236	426.652
55 - 59	96.151	62.147	66.298	82.717	307.313
60 - 64	41.261	30.421	27.204	31.405	130.291
>64	2.901	1.553	2.149	1.677	8.280
Totaal	1.225.733	733.098	728.300	1.103.586	3.790.717

Bron : RIZIV - Dienst uitkeringen - Directie financiën en statistieken

Grafiek 2 - Aantal primaire uitkeringsgerechtigden per leeftijdsgroep en per geslacht - Stand op 31 december 2011



Bron : RIZIV - Dienst uitkeringen - Directie financiën en statistieken

De tabel 2 en grafiek 2 tonen de uitkeringsgerechtigden per vijfjarige leeftijdsgroep, sociale stand (arbeiders en bedienden) en geslacht.

b. Vergoede dagen en uitgaven

Tabel 3 - Aantal vergoede dagen en bijhorende uitgaven (in euro) - Evolutie 2007 - 2011

		2007	2008	2009	2010	2011
		Vergoede dagen				
Arbeiders	Mannen	10.160.383	10.730.133	10.821.165	11.197.170	11.773.897
	Vrouwen	8.702.247	9.323.483	9.641.388	10.187.298	10.847.004
	Regul.	0	0	0	0	0
	Totaal	18.862.630	20.053.616	20.462.553	21.384.468	22.620.901
Bedienden	Mannen	2.152.072	2.253.520	2.388.073	2.497.433	2.642.949
	Vrouwen	5.860.390	6.272.965	6.582.670	7.022.494	7.432.244
	Regul.	0	0	0	0	0
	Totaal	8.012.462	8.526.485	8.970.743	9.519.927	10.075.193
Algemeen totaal		26.875.092	28.580.101	29.433.296	30.904.395	32.696.094
Evolutie t.o.v. vorig jaar		10,48%	6,34%	2,99%	5,00%	5,80%
		Uitgaven				
Arbeiders	Mannen	435.698.013	478.217.526	507.365.135	529.433.318	571.876.333
	Vrouwen	267.731.399	299.981.616	328.812.589	351.830.136	385.579.875
	Regul.	-15.691.747	-16.763.921	-19.296.810	-8.261.181	-19.183.301
	Totaal	687.737.665	761.435.221	816.880.914	873.002.273	938.272.906
Bedienden	Mannen	99.608.672	108.795.931	124.299.582	130.827.684	141.180.419
	Vrouwen	217.663.125	243.631.988	276.830.976	300.071.810	325.647.379
	Regul.	-6.225.918	-6.206.696	-7.789.262	-18.518.892	-8.317.638
	Totaal	311.045.879	346.221.223	393.341.296	412.380.602	458.510.160
verbeteringen vorige dienstjaren		-108.488	-6.248	1.158	-1.796	-2.706
Algemeen totaal		998.675.055	1.107.650.196	1.210.223.367	1.285.381.079	1.396.780.361
Evolutie t.o.v. vorig jaar		11,83%	10,91%	9,26%	6,21%	8,67%
		Gemiddelde uitkering (zonder regularisaties)				
Arbeiders	Mannen	42,88	44,57	46,89	47,28	48,57
	Vrouwen	30,77	32,17	34,10	34,54	35,55
	Totaal	37,29	38,81	40,86	41,21	42,33
Bedienden	Mannen	46,29	48,28	52,05	52,38	53,42
	Vrouwen	37,14	38,84	42,05	42,73	43,82
	Totaal	39,60	41,33	44,72	45,26	46,33
Algemeen totaal		37,98	39,56	42,04	42,46	43,56
Evolutie t.o.v. vorig jaar		1,03%	4,16%	6,26%	1,00%	2,60%

Bron : RIZIV - Dienst uitkeringen - Directie financiën en statistieken

De eerste periode van arbeidsongeschiktheid wordt "primaire uitkeringsperiode" genoemd. Na één jaar ziekte komt de gerechtigde, die nog als arbeidsongeschikt erkend is, in een periode van invaliditeit (zie cijfers onder punt 3).

Tabel 3 geeft het aantal dagen en bedragen weer dat werd uitgekeerd tussen 2007 en 2011 voor de perioden van primaire ongeschiktheid volgens de sociale stand en geslacht. Uit deze cijfers kan een gemiddelde uitkering worden berekend.

Iedere tabel geeft eveneens de evolutie weer uitgedrukt in percentage tegenover het vorige dienstjaar. De verhoging van de gemiddelde uitkering met 2,60% tussen 2010 en 2011 kan verklaard worden door de aanpassing aan de gezondheidsindex op 1 mei 2011 en door de verschillende maatregelen in 2011 :

- 1 januari 2011:

* Herwaardering van de ZIV-loongrens met 0,7% voor nieuwe gevallen vanaf 1 januari 2011.

- 1 mei 2011:

* Overschrijding spilindex : aanpassing gezondheidsindex (+2%).

- 1 september 2011:

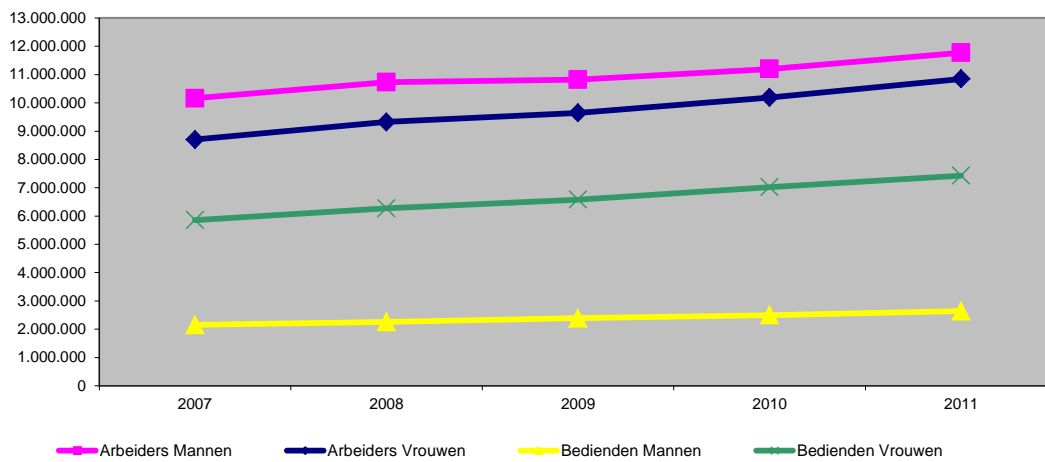
* Herwaardering van uitkeringen "minimum regelmatig werknemer" met 2%.

* Herwaardering van uitkeringen "minimum niet regelmatig werknemer" met 2%.

* Herwaardering met 7,06% van de drempel (beroepsinkomens) voor samenwonenden die betaald worden als alleenstaanden.

* Herwaardering met 2% van de drempel (vervangingsinkomens) voor samenwonenden die betaald worden als alleenstaanden.

Grafiek 3 - Aantal dagen uitgekeerd aan primaire uitkeringsgerechtigden - Evolutie 2007 - 2011



Bron : RIZIV - Dienst uitkeringen - Directie financiën en statistieken

In 2011 werden van het totaal aantal vergoede dagen 36,01% aan mannelijke arbeiders en 33,18% aan arbeidsters uitgekeerd. Bij de bedienden bedragen deze percentages 8,08% voor de mannen en 22,73% voor de vrouwen. Met gemiddeld 6,12% per jaar steeg het aantal uitgekeerde dagen de voorbije 5 jaar het sterkst bij de vrouwelijke bedienden.

c. Ziektegevallen

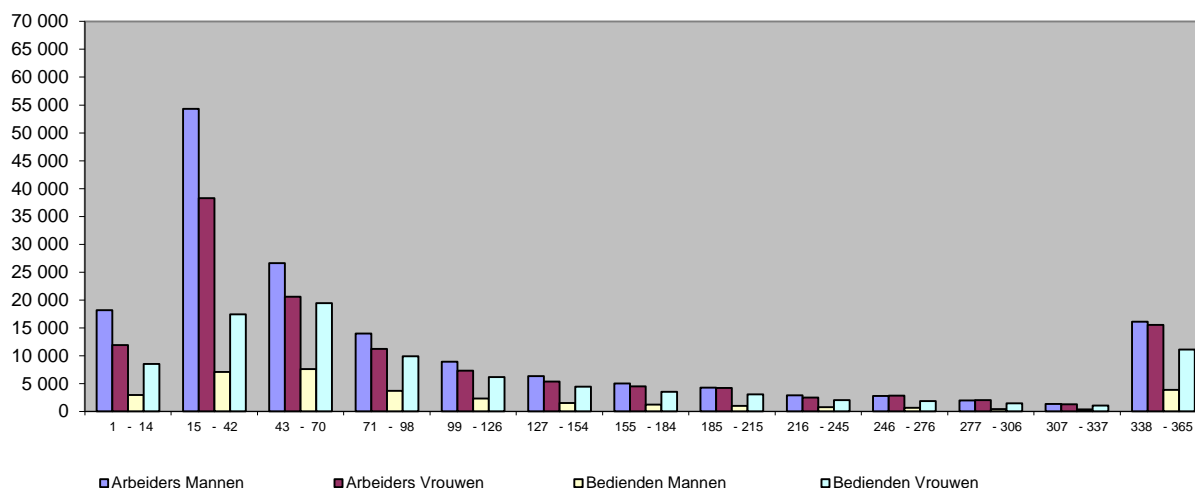
Tabel 4 - Aantal beëindigde ziektegevallen volgens de duur van arbeidsongeschiktheid - Evolutie 2007 - 2011

Duur in dagen	2007	2008	2009	2010	2011
1 - 14 dagen	44.037	43.340	45.165	41.534	41.621
15 - 42 dagen	118.968	120.657	112.032	114.274	117.070
43 - 70 dagen	69.932	72.042	69.582	71.287	74.257
71 - 98 dagen	36.095	36.889	36.214	37.620	38.811
99 - 126 dagen	22.957	23.356	22.910	23.993	24.734
127 - 154 dagen	15.624	15.962	15.946	16.950	17.668
155 - 184 dagen	12.385	12.894	13.317	13.798	14.297
185 - 215 dagen	10.513	10.745	11.322	11.459	12.558
216 - 245 dagen	6.845	7.277	7.593	7.690	8.133
246 - 276 dagen	6.284	6.736	6.845	7.520	8.156
277 - 306 dagen	4.365	4.964	5.580	5.429	5.937
307 - 337 dagen	2.837	3.080	3.595	3.697	4.090
338 - 365 dagen	34.072	38.266	41.547	43.824	46.571
Totaal	384.914	396.208	391.648	399.075	413.903

Bron : RIZIV - Dienst uitkeringen - Directie financiën en statistieken

Tabel 4 is een uittreksel uit de statistische documenten. Deze tabel verdeelt de in primaire ongeschiktheid uitgekeerde gevallen volgens de in dagen uitgedrukte totale duur van de erkende arbeidsongeschiktheid. Enkel de gevallen waarvan de arbeidsongeschiktheid een einde nam in de jaren 2007 tot en met 2011 mogen opgeteld worden in een categorie met bepaalde duur. De gevallen waarvan de duur van de arbeidsongeschiktheid niet verder reikt dan het gewaarborgd loon (veertien dagen voor de arbeiders en dertig dagen voor de bedienden) en die bijgevolg niet vergoed zijn door de uitkeringsverzekering, zijn niet opgenomen in deze cijfers. Indien de arbeidsongeschiktheid verder reikt dan het gewaarborgd loon, wordt het geval voor de ganse duur van de arbeidsongeschiktheid in aanmerking genomen. De gevallen met een duur van minder dan vijftien dagen zijn in de meeste gevallen werklozen. Zij zijn onmiddellijk ten laste van de uitkeringsverzekering. De periode van 338 tot 365 dagen bevat de ziektegevallen die een jaar duren en waarschijnlijk in invaliditeit treden.

Grafiek 4 - Aantal in 2011 beëindigde ziektegevallen volgens de duur van arbeidsongeschiktheid



Bron : RIZIV - Dienst uitkeringen - Directie financiën en statistieken

N.B. : De eerste periode bevat slechts veertien dagen, terwijl de rest er ongeveer achtentwintig telt. Men stelt vast dat 28,28% van de gevallen een ziekteperiode tussen 15 en 42 dagen hebben en 17,94% tussen 43 en 70 dagen. Daarna daalt het aantal gevallen tot het laatste duurtijdinterval die de gerechtigden, wiens ziekteperiode een jaar bereikt, groepeerd. Deze gerechtigden gaan met grote waarschijnlijkheid over naar het tweede ziektejaar en treden op dat moment in invaliditeit.

Over het algemeen kunnen we stellen dat het aantal ziektegevallen afneemt bij stijgende ziekteperiode. Enkel de categorie van 338 tot en met 365 dagen is met 11,25% de 3de grootste categorie.

Tabel 5 - Aantal beëindigde ziektegevallen per leeftijdsgroep - Evolutie 2007 - 2011

Leeftijdsgroep	2007	2008	2009	2010	2011
< 20	2 806	2 835	2 420	2 107	2 169
20 - 24	32 879	33 434	32 100	31 768	32 168
25 - 29	47 884	48 292	47 398	47 760	48 580
30 - 34	49 071	49 856	48 964	50 561	52 850
35 - 39	57 049	56 277	54 323	54 263	54 241
40 - 44	61 570	62 155	59 567	59 775	60 653
45 - 49	57 289	61 427	60 908	62 336	64 863
50 - 54	44 700	48 269	50 050	51 652	55 487
55 - 59	25 787	27 422	29 097	30 911	34 038
60 - 64	5 693	6 053	6 627	7 613	8 478
>64	186	188	194	329	376
Totaal	384 914	396 208	391 648	399 075	413 903

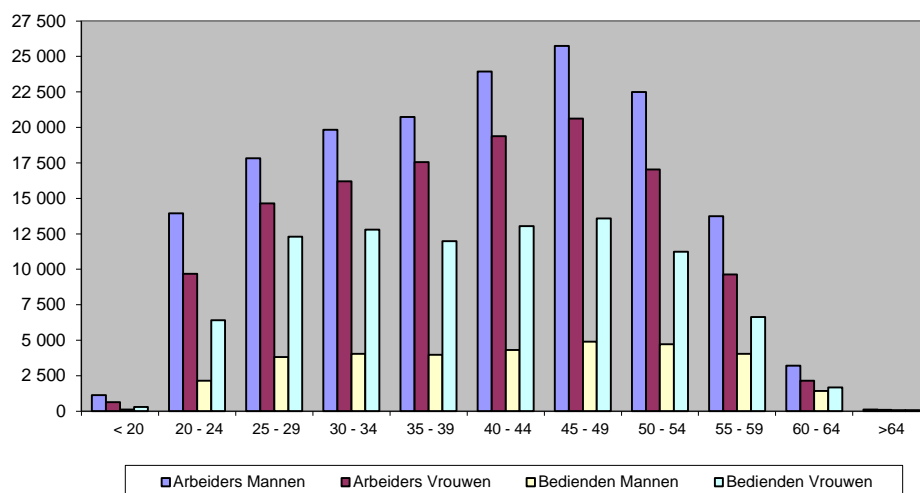
Bron : RIZIV - Dienst uitkeringen - Directie financiën en statistieken

Tabel 6 - Aantal in 2011 beëindigde ziektegevallen per leeftijdsgroep, sociale stand en geslacht

Leeftijdsgroep	Arbeiders Mannen	Arbeiders Vrouwen	Bedienden Mannen	Bedienden Vrouwen	Totaal
< 20	1 128	640	113	288	2 169
20 - 24	13 936	9 671	2 142	6 419	32 168
25 - 29	17 823	14 644	3 815	12 298	48 580
30 - 34	19 821	16 190	4 038	12 801	52 850
35 - 39	20 739	17 554	3 970	11 978	54 241
40 - 44	23 928	19 379	4 314	13 032	60 653
45 - 49	25 748	20 623	4 906	13 586	64 863
50 - 54	22 492	17 043	4 723	11 229	55 487
55 - 59	13 732	9 626	4 036	6 644	34 038
60 - 64	3 211	2 151	1 434	1 682	8 478
>64	128	91	81	76	376
Totaal	162 686	127 612	33 572	90 033	413 903

Bron : RIZIV - Dienst uitkeringen - Directie financiën en statistieken

Grafiek 5 - Aantal in 2011 beëindigde ziektegevallen per leeftijdsgroep



Bron : RIZIV - Dienst uitkeringen - Directie financiën en statistieken

Tabel 5, tabel 6 en grafiek 5 geven het aantal uitgekeerde gevallen per leeftijdsgroep weer.

Tabel 7 - Gemiddelde uitkeringsduur per geval en gemiddeld aantal ziektegevallen per 1000 gerechtigden Evolutie 2007 - 2011

		2007	2008	2009	2010	2011
		Gemiddelde uitkeringsduur per geval				
Arbeiders	Mannen	60,89	63,05	68,08	68,31	69,20
	Vrouwen	68,31	71,34	75,20	77,06	79,43
Bedienden	Mannen	71,18	71,44	73,66	75,41	74,38
	Vrouwen	70,24	72,34	73,92	76,37	77,98
Totaal	Mannen	62,49	64,35	69,01	69,51	70,08
	Vrouwen	69,08	71,74	74,68	76,77	78,83
		Gemiddeld aantal ziektegevallen per 1000 gerechtigden				
Arbeiders	Mannen	126,29	131,09	133,43	129,28	132,73
	Vrouwen	158,04	168,12	171,45	170,07	174,07
Bedienden	Mannen	40,14	41,42	41,71	44,19	46,10
	Vrouwen	69,33	72,90	75,07	79,31	81,58
Totaal	Mannen	94,83	98,10	99,45	97,62	100,44
	Vrouwen	104,78	110,67	113,28	115,35	118,50

Bron : RIZIV - Dienst uitkeringen - Directie financiën en statistieken

De tabel 7 geeft enerzijds de gemiddelde uitkeringsduur per ziektegeval in de periode van primaire ongeschiktheid en anderzijds het gemiddeld aantal ziektegevallen per 1000 gerechtigden. Alleen de uitgekeerde dagen die buiten de periode van het gewaarborgd loon vallen zijn in rekening gebracht.

2. Algemene regeling - Moederschap

a. Vergoede dagen en uitgaven

Tabel 8 - Aantal vergoede dagen en bijhorende uitgaven (in euro) - Evolutie 2007 - 2011

	2007	2008	Vergoede dagen		
			2009	2010	2011
Periode van moederschapsrust					
Arbeidsters	2.599.608	2.670.647	2.653.312	2.616.754	2.577.144
Bedienden	4.353.750	4.512.036	4.533.616	4.633.219	4.612.798
Totaal	6.953.358	7.182.683	7.186.928	7.249.973	7.189.942
Periode van werkverwijdering					
Arbeidsters	548.251	542.159	534.097	618.112	729.386
Bedienden	1.371.627	1.403.942	1.408.552	1.717.433	1.919.316
Totaal	1.919.878	1.946.101	1.942.649	2.335.545	2.648.702
Totaal ten laste van de ZIV (1) (2)	1.411.320	1.462.487	1.466.591	2.335.545	2.648.702
Vaderschapsverlof	386.759	413.069	392.314	402.648	411.460
Adoptieverlof	8.663	8.342	11.676	12.281	11.179
Algemeen totaal	9.268.658	9.550.195	9.533.567	10.000.447	10.261.283
Evolutie t.o.v. vorig jaar	1,84%	3,04%	-0,17%	4,90%	2,61%
Invaliditeit	78.073	82.960	92.782	104.821	117.209

(1) Aantal dagen ten laste van de ZIV na aftrek van de dagen die uiteindelijk door het Fonds voor BeroepsZiekten worden uitgekeerd.

(2) Vanaf 1 januari 2010 worden de gevallen van werkverwijdering als gevolg van zwangerschap, die tot dan onder de bevoegdheid van het Fonds voor Beroepsziekten (FBZ) vielen, overgenomen door het RIZIV. Algemeen genomen, ontvangen de zwangere werknemers die van het werk verwijderd zijn vanaf deze datum een daguitkering gelijk aan 78,237% van hun gederfde loon (beperkt tot het ZIV plafond). Opgemerkt dient te worden dat deze maatregel enkel de werkverwijdering als gevolg van zwangerschap betreft en dat de gerechtigden die van het werk verwijderd zijn door borstvoeding een uitkering aan 60% van het gederfd loon ontvangen (beperkt tot het ZIV plafond).

	2007	2008	Uitgaven		
			2009	2010	2011
Periode van moederschapsrust					
Arbeidsters	109.757.230	117.517.986	120.982.203	119.121.817	119.032.244
Bedienden	250.706.392	271.808.241	282.957.704	292.180.756	299.783.771
Regul	1.412.689	1.542.900	1.872.978	2.083.217	413.217
Totaal	361.876.311	390.869.127	405.812.885	413.385.789	419.229.232
Periode van werkverwijdering					
Arbeidsters	20.501.197	20.978.463	20.901.739	28.499.758	35.685.493
Bedienden	63.412.833	67.691.649	69.098.046	98.330.792	115.918.515
Regul	-24.153.724	-24.337.767	-24.399.492	-23.973.177	-2.811.582
Totaal	59.760.306	64.332.345	65.600.293	102.857.374	148.792.427
Vaderschapsverlof	32.934.836	36.319.896	35.550.511	36.711.043	38.422.978
Adoptieverlof	650.251	641.977	931.692	1.001.957	920.011
verbeteringen vorige dienstjaren	30	1.695	114	1.104	
Algemeen totaal	455.221.733	492.165.040	507.895.494	553.957.267	607.364.647
Evolutie t.o.v. vorig jaar	4,01%	8,12%	3,20%	9,07%	9,64%
Invaliditeit	3.398.135	3.748.476	4.354.970	5.071.995	5.859.140

	2007	Gemiddelde Uitkering (zonder regularisaties)			2011
		2008	2009	2010	
Periode van moederschapsrust					
Arbeidsters	42,22	44,00	45,60	45,52	46,19
Bedienden	57,58	60,24	62,41	63,06	64,99
Totaal	51,84	54,20	56,20	56,73	58,25
Periode van werkverwijdering					
Arbeidsters	37,39	38,69	39,13	46,11	48,93
Bedienden	46,23	48,22	49,06	57,25	60,40
Totaal	43,71	45,56	46,33	54,30	57,24
Vaderschapsverlof	85,16	87,93	90,62	91,17	93,38
Adoptieverlof	75,06	76,96	79,80	81,59	82,30
Algemeen totaal	51,57	53,92	55,64	57,58	59,42
Evolutie t.o.v. vorig jaar	2,17%	4,56%	3,18%	3,50%	3,20%
Invaliditeit	43,53	45,18	46,94	48,39	49,99

Bron : RIZIV - Dienst uitkeringen - Directie financiën en statistieken

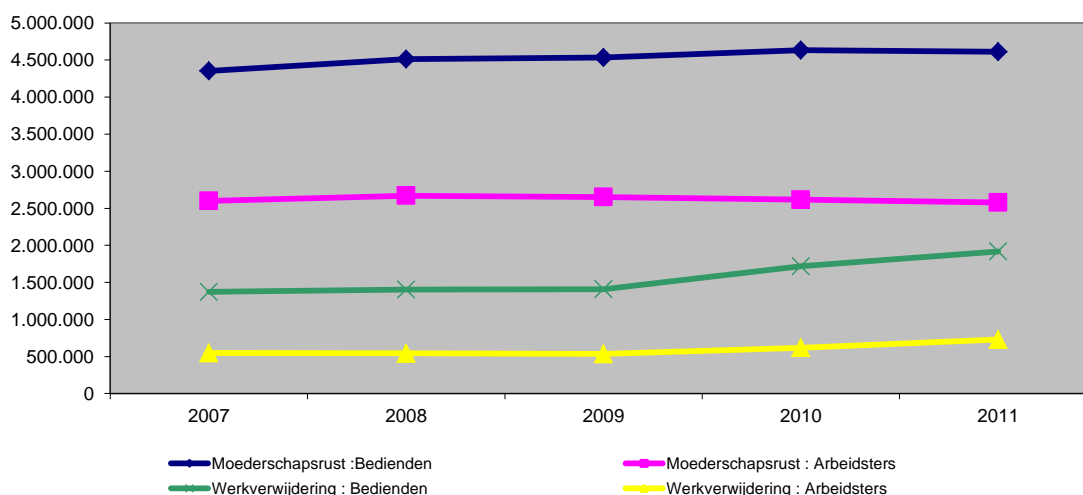
Tabel 8 bevat de uitgaven betreffende de moederschapsverzekering. Deze uitgaven betreffen de invaliditeitsgerechtigden in moederschapsrust en andere gerechtigden in moederschapsrust. In deze laatste categorie komen de meeste uitgaven voor. Er zijn twee soorten uitgaven in deze laatste rubriek : enerzijds de uitkeringen betreffende de vijftien weken moederschapsrust en anderzijds de uitgaven betreffende de periode waarin de zwangere gerechtigde uit haar werk verwijderd is omwille van zwangerschap of borstvoeding. De tabel geeft ook het aantal uitgekeerde dagen en bedragen weer in het kader van het vaderschapsverlof en het adoptieverlof. Het vaderschapsverlof bestaat uit een verlof van 10 dagen waarvan de 3 eerste worden vergoed door de werkgever en de 7 laatste door de uitkeringsverzekering.

De adoptie geeft recht op een verlof van maximum 6 weken als het kind minder dan 3 jaar is en maximum 4 weken als het kind tussen 3 en 8 jaar oud is. Deze perioden worden verdubbeld wanneer het kind mindervalide is. De 3 eerste dagen worden ook vergoed door de werkgever en de rest door de invaliditeitsverzekering.

De grote stijging van de totale uitgaven met 8,12% vastgesteld in 2008 ten opzichte van 2007, kan enerzijds verklaard worden door de drie indexaanpassingen die in de loop van het jaar 2008 plaatsvonden, anderzijds blijkt het aantal gevallen in moederschapsrust met 2,32% te zijn gestegen. De stijging tussen 2009 en 2010 (9,07%) is hoofdzakelijk toe te wijzen aan de maatregel die genomen is inzake werkverwijdering. De bevoegdheden van FBZ inzake werkverwijdering werden vanaf 1 januari 2010 overgeheveld naar het RIZIV (zie 2). De uitgaven stegen in 2011 met +9,64% door de stijging van het aantal uitgekeerde dagen enerzijds (+13,41%) en door een significante daling van het bedrag van de regularisaties ten laste genomen door het FBZ (-88,27%).

Naast de dagen en de uitgekeerde bedragen werd een gemiddelde uitkering per sociale stand berekend. Tenslotte werd een percentage, dat de evolutie tegenover het vorige dienstjaar weergeeft, berekend.

Grafiek 6 - Aantal dagen uitgekeerd tijdens de moederschapsrust - Evolutie 2007 - 2011



Bron : RIZIV - Dienst uitkeringen - Directie financiën en statistieken

b. Gevallen

Tabel 9 - Aantal beëindigde gevallen van moederschapsrust per leeftijdsgroep (zonder de invaliditeitsgerechtigden in moederschapsrust) - Evolutie 2007 - 2011

Leeftijdsgroep	2007	2008	2009	2010	2011
< 20	434	459	416	401	295
20 - 24	10.210	10.618	10.303	10.111	9.810
25 - 29	31.046	31.058	30.966	30.861	30.334
30 - 34	25.891	26.715	26.987	27.536	28.246
35 - 39	9.972	10.462	10.587	10.560	10.616
40 - 44	1.692	1.773	1.912	1.982	2.092
45 - 49	76	77	92	94	80
> 49	3	3	1	1	0
Totaal	79.324	81.165	81.264	81.546	81.473
Evolutie t.o.v. vorig ja	0,77%	2,32%	0,12%	0,35%	-0,09%

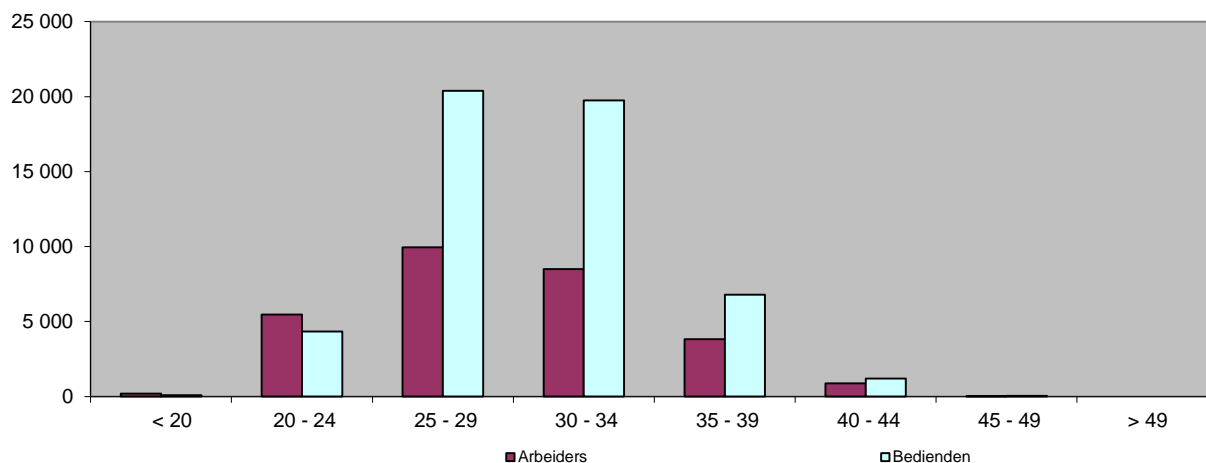
Bron : RIZIV - Dienst uitkeringen - Directie financiën en statistieken

Tabel 9 is een uittreksel uit de statistische documenten en geeft de verdeling van de moederschapsgevallen volgens de leeftijdsgroep.

Tabel 10 - Aantal in 2011 beëindigde gevallen van moederschapsrust per leeftijdsgroep en sociale stand

Leeftijdsgroep	Arbeiders	Bedienden	Totaal
< 20	204	91	295
20 - 24	5 466	4 344	9 810
25 - 29	9 942	20 392	30 334
30 - 34	8 494	19 752	28 246
35 - 39	3 828	6 788	10 616
40 - 44	886	1 206	2 092
45 - 49	31	49	80
> 49	0	0	0
Totaal	28 851	52 622	81 473

Bron : RIZIV - Dienst uitkeringen - Directie financiën en statistieken

Grafiek 7 - Aantal in 2011 beëindigde gevallen van moederschapsrust per leeftijdsgroep

Bron : RIZIV - Dienst uitkeringen - Directie financiën en statistieken

De tabel 10 en Grafiek 7 tonen het aantal beëindigde moederschapsgevallen volgens sociale stand en leeftijdsgroep. De bediendes vormen 64,59% van het totaal aantal beëindigde moederschapsgevallen wat overeenkomt met hun proportie in de totale vrouwelijke bevolking. De meeste beëindigde gevallen van moederschapsrust bevinden zich, voor arbeidsters en bediendes, in de leeftijdscategorie 25-29 jaar. Het geboortecijfer (berekend op basis van de primair uitkeringsgerechtigde vrouwen tot 45 jaar) is gelijk aan 6,31 bij de arbeidsters en 7,25 bij de bediendes.

3. Algemene regeling - Invaliditeit

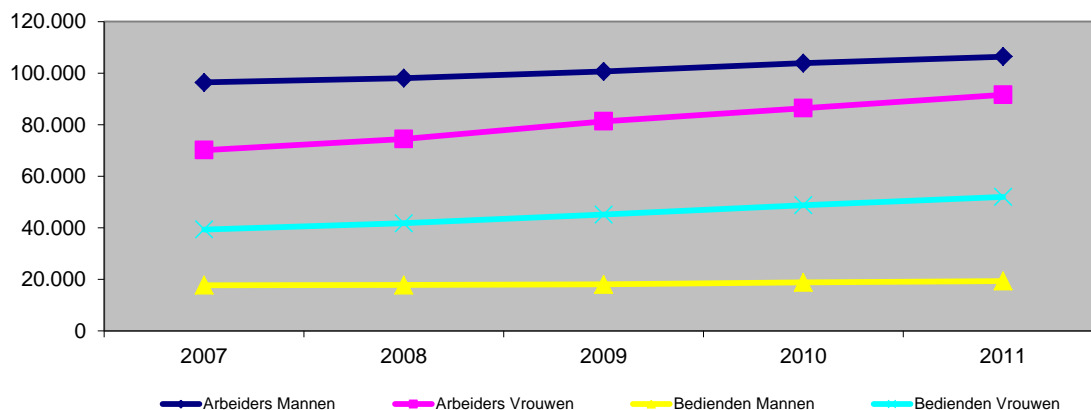
a. Ledentallen

Tabel 11 - Aantal invaliden op 31 december - Evolutie 2007 - 2011

		2007	2008	2009	2010	2011
Arbeiders	Mannen	96.394	98.100	100.645	103.876	106.438
	Vrouwen	70.131	74.465	81.344	86.440	91.657
	Totaal	166.525	172.565	181.989	190.316	198.095
Bedienden	Mannen	17.767	17.821	18.061	18.846	19.370
	Vrouwen	39.392	41.767	45.159	48.773	52.034
	Totaal	57.159	59.588	63.220	67.619	71.404
Totaal	Mannen	114.161	115.921	118.706	122.722	125.808
	Vrouwen	109.523	116.232	126.503	135.213	143.691
	Totaal	223.684	232.153	245.209	257.935	269.499
Evolutie t.o.v. vorig jaar		3,64%	3,79%	5,62%	5,19%	4,48%

Bron : RIZIV - Dienst uitkeringen - Directie financiën en statistieken

Grafiek 8 - Aantal invaliden op 31 december - Evolutie 2007 - 2011



Bron : RIZIV - Dienst uitkeringen - Directie financiën en statistieken

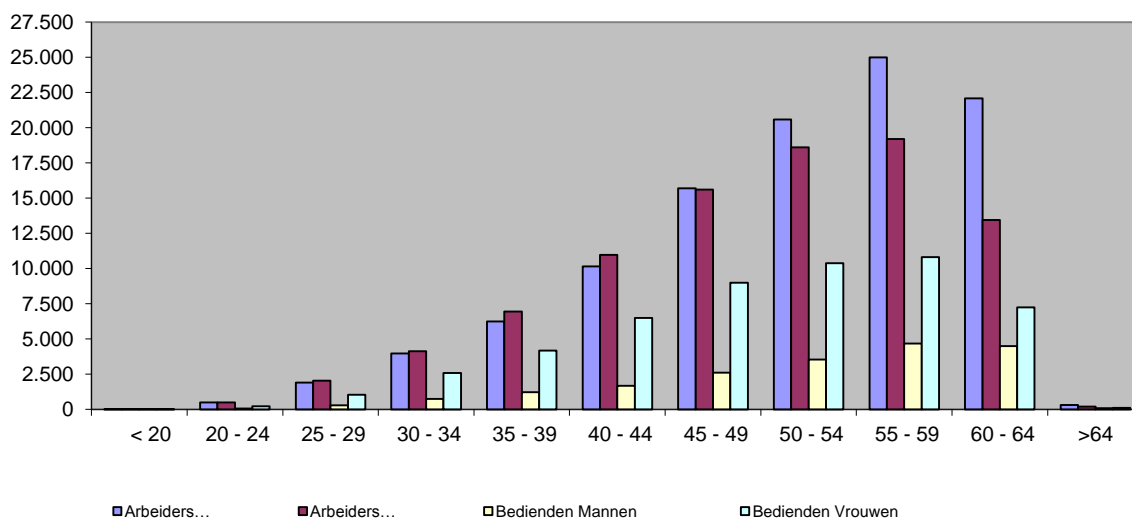
De gerechtigden die meer dan één jaar arbeidsongeschikt zijn en erkend zijn door de Geneeskundige Raad voor Invaliditeit van het RIZIV, komen in een periode van invaliditeit. De evolutie van het aantal invaliden genoteerd op 31 december van de jaren 2007 tot en met 2011, wordt weergegeven volgens de sociale stand en het geslacht. De vrouwelijke bedienden namen met gemiddeld 7,21% per jaar toe terwijl het aantal invalide arbeidsters met 6,93% verhoogde. Bij de mannelijke invaliden steeg het effectief met 2,19% (bedienden) en 2,51% (arbeiders). De evolutie van het ledental vrouwelijke invaliden is vooral toe te schrijven aan de verhoging van de pensioenleeftijd en aan de toenemende participatiegraad van de vrouwen op de arbeidsmarkt.

Tabel 12 - Aantal invaliden per leeftijdsgroep - Stand op 31 december 2011

Leeftijdsgroep	Arbeiders Mannen	Arbeiders Vrouwen	Bedienden Mannen	Bedienden Vrouwen	Totaal
< 20	6	1	1	1	9
20 - 24	494	494	60	222	1.270
25 - 29	1.907	2.045	293	1.028	5.273
30 - 34	3.976	4.125	735	2.589	11.425
35 - 39	6.253	6.955	1.215	4.186	18.609
40 - 44	10.148	10.962	1.681	6.487	29.278
45 - 49	15.704	15.608	2.597	8.990	42.899
50 - 54	20.577	18.610	3.536	10.381	53.104
55 - 59	24.991	19.203	4.678	10.808	59.680
60 - 64	22.078	13.458	4.497	7.244	47.277
>64	304	196	77	98	675
Totaal	106.438	91.657	19.370	52.034	269.499

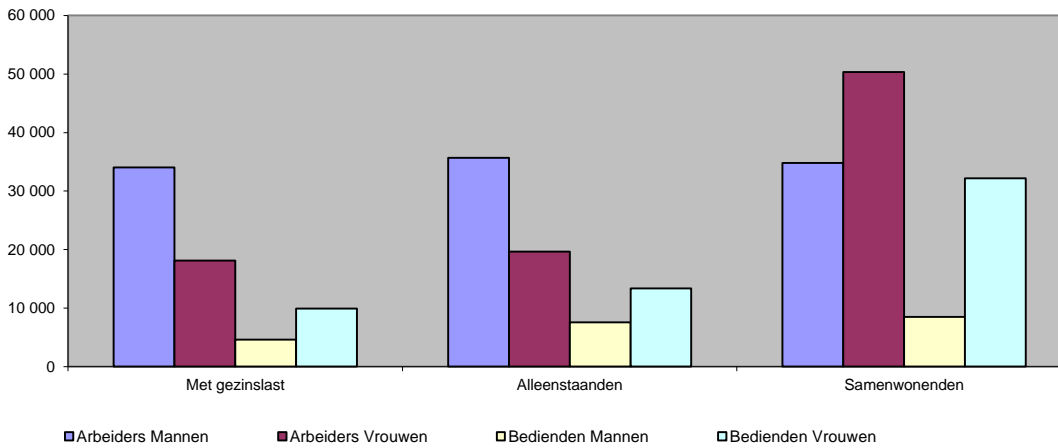
Bron : RIZIV - Dienst uitkeringen - Directie financiën en statistieken

Grafiek 9 - Aantal invaliden per leeftijdsgroep - Stand op 31 december 2011



Bron : RIZIV - Dienst uitkeringen - Directie financiën en statistieken

Men kan uit tabel 12 en grafiek 9 afleiden dat het aantal invaliden verhoogt met de leeftijd.

Grafiek 10 - Aantal invaliden aan wie uitkeringen werden verleend in 2011 volgens hun gezinslast

Bron : RIZIV - Dienst uitkeringen - Directie financiën en statistieken

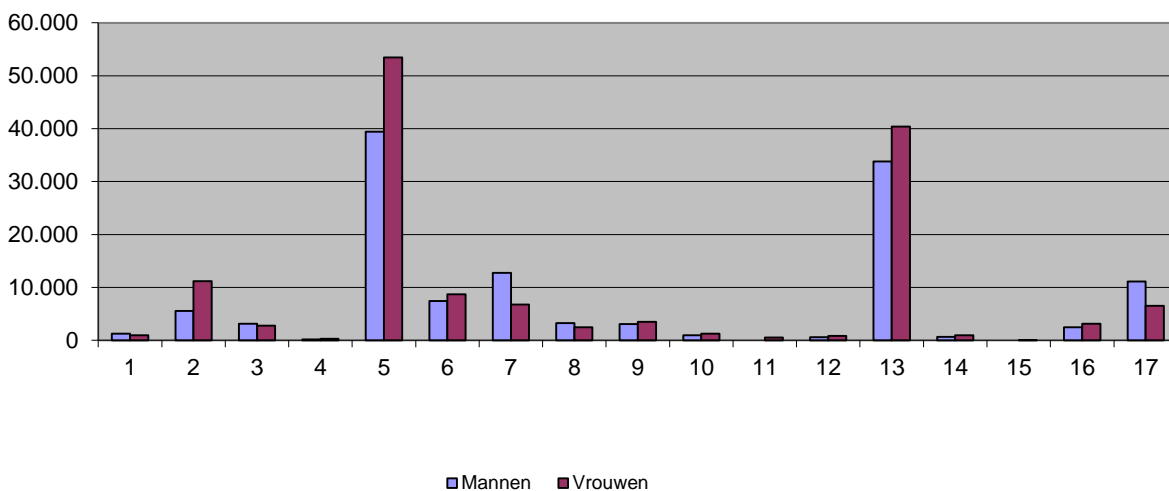
Uit *grafiek 10* blijkt dat bij de mannelijke arbeiders en bedienden het aantal invaliden gelijkmatig is verdeeld over de 3 verschillende categorieën van gezinssamenstelling. De meerderheid van de vrouwelijke invaliden ontvangen (57,48%), ongeacht de sociale stand, een uitkering als samenwonenden.

Tabel 13 - Aantal invaliden per ziektegroep op 31 december - Evolutie 2007 - 2011

Ziektegroep	2007	2008	2009	2010	2011
1 Besmettelijke en parasitaire ziekten	2.024	2.108	2.131	2.217	2.248
2 Gezwellen	13.592	14.266	15.103	16.083	16.742
3 Endocriene, voedings- en stofwisselingsziekten	5.308	5.430	5.598	5.733	5.865
4 Ziekten van het bloed en bloedvormende organen	390	392	413	433	447
5 Psychische stoornissen	74.054	78.112	83.247	88.535	92.899
6 Ziekten van het zenuwstelsel en de zintuigen	13.821	14.347	14.883	15.512	16.149
7 Ziekten van het hart vaatstelsel	19.372	19.216	19.427	19.571	19.549
8 Ziekten van de ademhalingswegen	5.664	5.562	5.669	5.689	5.736
9 Ziekten van het spijsverteringsstelsel	6.052	6.143	6.247	6.404	6.532
10 Ziekten van het urogenitaalsysteem	2.002	2.009	2.042	2.110	2.230
11 Complicaties van zwangerschap, bevalling en kraambled	436	510	523	481	509
12 Ziekten van de huid en de celweefsels	1.203	1.241	1.320	1.375	1.441
13 Ziekten van het bewegingsstelsel en het bindweefsel	58.032	60.595	65.146	69.583	74.192
14 Congenitale afwijkingen	1.510	1.536	1.577	1.602	1.614
15 Andoeningen met oorsprong in de perinatale periode	27	26	19	19	21
16 Symptomen en onvolledig omschreven ziektebeelden	4.895	4.884	5.260	5.427	5.605
17 Ongevalsletsels en vergiftigingen	15.302	15.776	16.538	17.080	17.635
Niet bepaald	0	0	66	81	85
TOTAAL	223.684	232.153	245.209	257.935	269.499

Bron : RIZIV - Dienst uitkeringen - Directie financiën en statistieken

Het aantal invaliden op 31 december van de voorbije 5 jaar wordt weergegeven volgens de ziektegroep waarin de invalide erkend is. De belangrijkste ziektegroepen zijn de groepen 5, 13 en 7. De percentages van invaliden in deze belangrijkste ziektegroepen bedragen op 31 december 2011 respectievelijk 34,47%, 27,53% en 7,25%.

Grafiek 11 - Aantal invaliden per ziektegroep en per geslacht op 31 december 2011

Bron : RIZIV - Dienst uitkeringen - Directie financiën en statistieken

Tabel 14 - Aantal invaliden op 31 december 2011 per beginjaar ziekte

Beginjaar ziekte	Arbeiders Mannen	Arbeiders Vrouwen	Bedienden Mannen	Bedienden Vrouwen	Totaal
1988 en vóór	8.275	6.517	1.078	3.205	19.075
1989	1.161	934	170	567	2.832
1990	1.296	1.068	214	596	3.174
1991	1.457	1.217	234	707	3.615
1992	1.576	1.308	289	750	3.923
1993	1.928	1.635	323	842	4.728
1994	2.125	1.634	325	935	5.019
1995	2.273	1.875	403	1.068	5.619
1996	2.513	2.065	467	1.105	6.150
1997	2.712	2.206	509	1.185	6.612
1998	3.051	2.482	498	1.427	7.458
1999	3.460	2.693	606	1.556	8.315
2000	3.864	2.918	695	1.744	9.221
2001	4.342	3.200	781	1.854	10.177
2002	4.480	3.350	844	1.990	10.664
2003	4.668	3.583	930	2.141	11.322
2004	4.864	3.977	892	2.352	12.085
2005	5.477	4.418	1.058	2.703	13.656
2006	6.418	5.881	1.149	2.925	16.373
2007	7.611	7.152	1.333	3.957	20.053
2008	8.949	8.295	1.657	4.453	23.354
2009	10.190	9.871	1.991	5.618	27.670
2010	13.748	13.378	2.924	8.354	38.404
Totaal	106.438	91.657	19.370	52.034	269.499

Bron : RIZIV - Dienst uitkeringen - Directie financiën en statistieken

In tabel 14 wordt het aantal invaliden op 31 december 2011 bekeken volgens het aanvangsjaar van de ziekte. De gevallen die dateren van voor 1988 werden samengevoegd. Het aantal invaliden dat in het jaar 2011 in invaliditeit is getreden, is het aantal invaliden met als beginjaar ziekte 2010. De aantallen die vermeld staan in de andere ziektejaren omvatten het resterend deel, rekening houdend met de uittredens (werkhervatting, pensioen, overlijden,...).

b. Vergoede dagen en uitgaven

Tabel 15 - Aantal vergoede dagen en bijhorende uitgaven (in euro) - Evolutie 2007 - 2011

		Vergoede dagen				
		2007	2008	2009	2010	2011
Arbeiders	Mannen	28.923.219	29.419.743	30.038.025	31.044.786	31.986.210
	Vrouwen	20.223.113	21.442.092	23.083.667	24.783.478	26.389.299
	Totaal	49.146.332	50.861.835	53.121.692	55.828.264	58.375.509
Bedienden	Mannen	5.625.374	5.750.355	5.882.803	6.095.739	6.301.884
	Vrouwen	12.339.713	13.105.756	14.228.675	15.433.034	16.534.566
	Totaal	17.965.087	18.856.111	20.111.478	21.528.773	22.836.450
Subtotaal		67.111.419	69.717.946	73.233.170	77.357.037	81.211.959
Allerlei		-1.142	1.207	-208	-467	-308
Algemeen totaal		67.110.277	69.719.153	73.232.962	77.356.570	81.211.651
Evolutie t.o.v. vorig jaar		3,57%	3,89%	5,04%	5,63%	4,98%
		Uitgaven				
		2007	2008	2009	2010	2011
Arbeiders	Mannen	1.123.689.505	1.206.384.896	1.273.293.957	1.360.194.604	1.448.912.519
	Vrouwen	626.904.104	708.151.910	791.921.571	882.872.162	981.465.297
	Totaal	1.750.593.609	1.914.536.806	2.065.215.528	2.243.066.766	2.430.377.816
Bedienden	Mannen	230.751.140	246.481.645	260.683.664	280.751.592	298.539.953
	Vrouwen	408.064.739	460.639.527	520.069.015	588.344.540	656.694.933
	Totaal	638.815.879	707.121.172	780.752.679	869.096.131	955.234.886
Subtotaal		2.389.409.488	2.621.657.979	2.845.968.207	3.112.162.897	3.385.612.702
Allerlei		9.705	135.221	-5.038	-6.771	-405
Algemeen totaal		2.389.419.193	2.621.793.199	2.845.963.169	3.112.156.126	3.385.612.297
Evolutie t.o.v. vorig jaar		5,51%	9,73%	8,55%	9,35%	8,79%
		Gemiddelde uitkering				
		2007	2008	2009	2010	2011
Arbeiders	Mannen	38,85	41,01	42,39	43,81	45,30
	Vrouwen	31,00	33,03	34,31	35,62	37,19
	Totaal	35,62	37,64	38,88	40,18	41,63
Bedienden	Mannen	41,02	42,86	44,31	46,06	47,37
	Vrouwen	33,07	35,15	36,55	38,12	39,72
	Totaal	35,56	37,50	38,82	40,37	41,83
Algemeen totaal		35,60	37,61	38,86	40,23	41,69
Evolutie t.o.v. vorig jaar		1,88%	5,62%	3,34%	3,52%	3,62%

Bron : RIZIV - Dienst uitkeringen - Directie financiën en statistieken

Tabel 15 geeft de uitgaven betreffende de invaliditeit weer. Naast de dagen en de uitgekeerde bedragen wordt ook een gemiddelde uitkering per sociale stand berekend.

Uit deze cijfers blijkt duidelijk dat het aantal dagen dat uitgekeerd is in invaliditeit de laatste jaren een constante groei kent. Deze trend kan als volgt worden verklaard:

- de verhoging van de pensioenleeftijd van de vrouwen. De betrokken gerechtigden blijven langer in invaliditeit of kunnen tot op latere leeftijd in invaliditeit treden. Bovendien verhoogt het aantal invaliden met de leeftijd zoals aangetoond in tabel 4 en grafiek 1.
- de groei van de participatiegraad van vrouwen op de arbeidsmarkt.
- de vergrijzing van de bevolking.

De verhoging van de gemiddelde uitkering met 3,62% tussen 2010 en 2011 kan in het bijzonder uitgelegd worden door de verschillende maatregelen die in voege zijn getreden gedurende het jaar 2011:

- 1 januari 2011:

* Herwaardering van de ZIV-loongrens met 0,7% voor nieuwe gevallen vanaf 1 januari 2011.

- 1 mei 2011:

* Overschrijding spilindex : aanpassing gezondheidsindex (+2%).

* Introductie inhaalpremie van 200 EUR (Bedrag in voege op 1 mei 2011). Deze inhaalpremie wordt elk jaar (N) uitbetaald in de maand mei aan invaliden wiens duur van de incapaciteit ten minste 1 jaar bedraagt op 31 december van het voorgaande jaar (N-1)

- 1 september 2011:

* Herwaardering met 2% (minima uitgesloten) voor de uitkeringen van de gerechtigden voor wie de invaliditeit is begonnen vanaf 1 januari 2005 en ten laatste op 31 december 2005

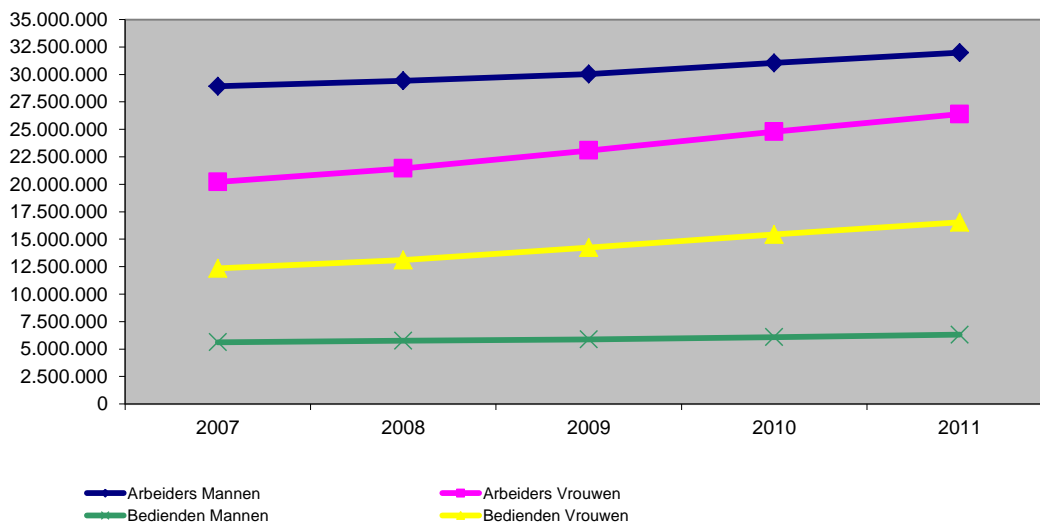
* Herwaardering van uitkeringen "minimum regelmatig werknemer" met 2%.

* Herwaardering van uitkeringen "minimum niet regelmatig werknemer" met 2%.

* Herwaardering van 7,06% van de drempel (beroepsinkomens) voor samenwonenden die betaald worden als alleenstaanden

* Herwaardering van 2% van de drempel (vervangingsinkomens) voor samenwonenden die betaald worden als alleenstaanden

Grafiek 12 - Aantal dagen uitgekeerd tijdens de periode van invaliditeit - Evolutie 2007 - 2011



Bron : RIZIV - Dienst uitkeringen - Directie financiën en statistieken

Het aantal uitgekeerde dagen volgt de evolutie van het aantal invaliden.

B. REGELING ZELFSTANDIGEN

1. Regeling zelfstandigen - Primaire arbeidsongeschiktheid

a. Verzekerden

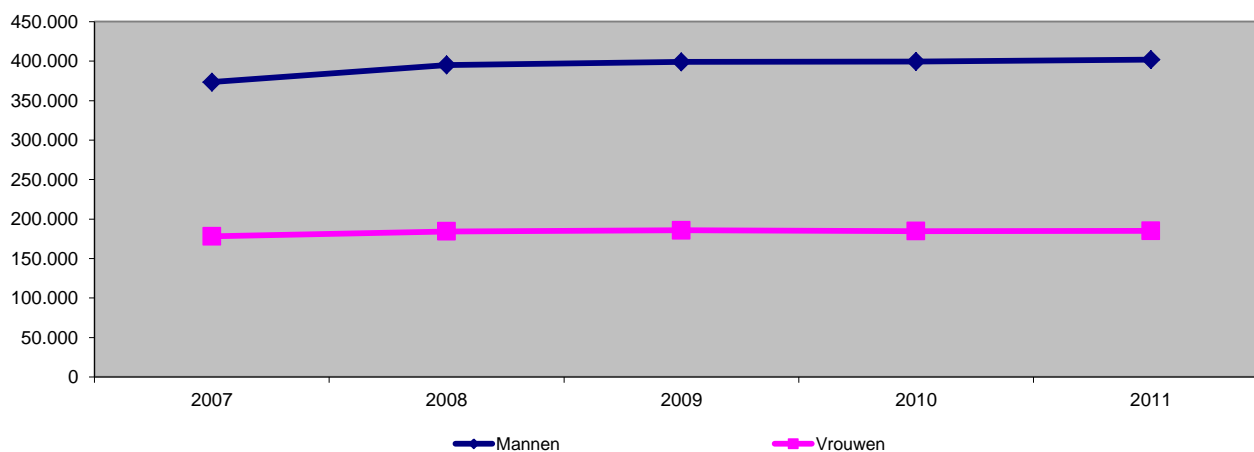
Tabel 1 - Aantal primaire uitkeringsgerechtigden - Situatie op 31 december - Evolutie 2007 - 2011

	2007	2008	2009	2010	2011
Zelfstandigen & Meehelpende echtgenoten	373.371	395.175	399.087	399.535	402.030
Mannen	178.024	184.368	185.719	184.812	184.985
Vrouwen	551.395	579.543	584.806	584.347	587.015
Totaal					
Evolutie t.o.v. vorig jaar	-0,35%	5,10%	0,91%	-0,08%	0,46%

Bron : RIZIV - Dienst uitkeringen - Directie financiën en statistieken

Het aantal uitkeringsgerechtigden stemt overeen met het aantal verzekerde gerechtigden in primaire ongeschiktheid. In 2011 stijgt het effectief met 2.668 (+ 0,46%) ten opzichte van het jaar 2010.

Grafiek 1 - Aantal primaire uitkeringsgerechtigden - Situatie op 31 december - Evolutie 2007 - 2011



Bron : RIZIV - Dienst uitkeringen - Directie financiën en statistieken

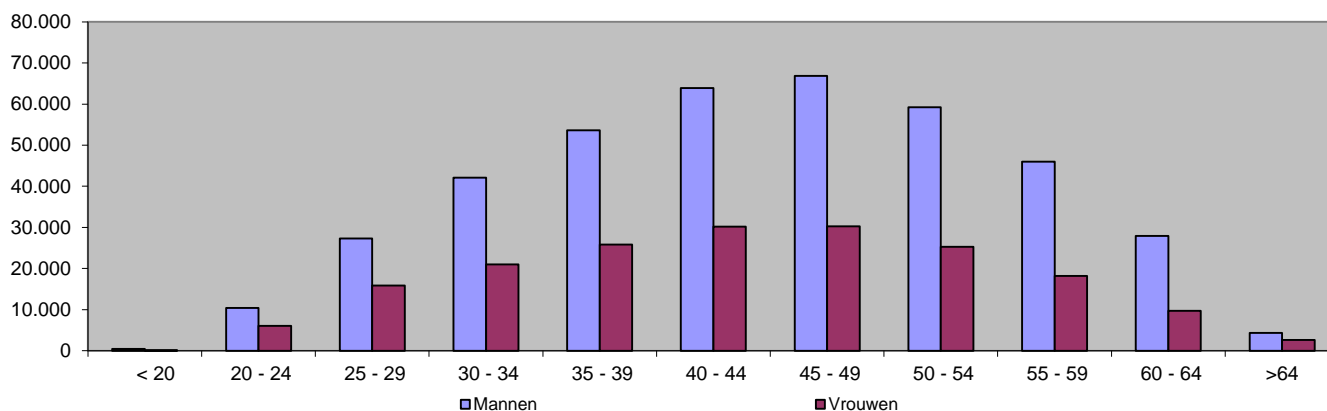
Het aantal zelfstandige uitkeringsgerechtigden is gestegen met 5,10% tussen 2007 en 2008. Deze stijging is zichtbaar op de grafiek in het bijzonder voor de mannelijke uitkeringsgerechtigden. De evolutie verloopt verder stabiel tot en met 2011.

Tabel 2 - Aantal primaire uitkeringsgerechtigden per leeftijdsgroep en per geslacht - Stand op 31 december 2011

Leeftijdsgroep	Mannen	Vrouwen	Totaal
< 20	419	138	557
20 - 24	10.372	6.005	16.377
25 - 29	27.303	15.876	43.179
30 - 34	42.102	20.953	63.055
35 - 39	53.634	25.807	79.441
40 - 44	63.939	30.193	94.132
45 - 49	66.856	30.271	97.127
50 - 54	59.208	25.246	84.454
55 - 59	45.957	18.196	64.153
60 - 64	27.925	9.722	37.647
>64	4.315	2.578	6.893
Totaal	402.030	184.985	587.015

Bron : RIZIV - Dienst uitkeringen - Directie financiën en statistieken

Grafiek 2 - Aantal primaire uitkeringsgerechtigden per leeftijdsgroep en per geslacht - Stand op 31 december 2011



Bron : RIZIV - Dienst uitkeringen - Directie financiën en statistieken

Tabel 2 en Grafiek 2 tonen de primaire uitkeringsgerechtigden per vijfjarige leeftijdsgroep. De cijfers worden gegeven per geslacht.

b. Vergoede dagen en uitgaven

Tabel 3 - Aantal vergoede dagen en bijhorende uitgaven (in euro) - Evolutie 2007 - 2011

		2007	2008	2009	2010	2011
		Vergoede dagen				
Zelfstandigen	Mannen	1.123.774	1.174.228	1.253.443	1.275.608	1.304.727
	Vrouwen	463.661	470.634	524.848	548.066	576.490
	Regul.	0	0	0	0	0
	Totaal	1.587.435	1.644.862	1.778.291	1.823.674	1.881.217
Meehelpende echtg.	Mannen	9.652	10.640	7.274	7.646	10.438
	Vrouwen	120.398	111.940	110.827	109.546	110.507
	Regul.	0	0	0	0	0
	Totaal	130.050	122.580	118.101	117.192	120.945
Algemeen totaal		1.717.485	1.767.442	1.896.392	1.940.866	2.002.162
Evolutie t.o.v. vorig jaar		0,88%	2,91%	7,30%	2,35%	3,16%
		Uitgaven				
Zelfstandigen	Mannen	34.040.212	39.352.606	43.841.219	46.050.250	48.770.921
	Vrouwen	12.782.879	14.361.346	16.841.878	18.288.341	20.026.896
	Regul.	6.510	-784.050	-643.120	-683.113	-575.818
	Totaal	46.829.600	52.929.902	60.039.977	63.655.478	68.221.999
Meehelpende echtg.	Mannen	270.475	320.227	231.570	251.853	352.898
	Vrouwen	3.294.486	3.342.393	3.444.678	3.533.044	3.745.514
	Regul.	0	-18.403	-13.029	28.765	39.593
	Totaal	3.564.961	3.644.218	3.663.219	3.813.663	4.138.005
Verbeteringen vorige dienstjaren			-13	0	0	16
Algemeen totaal		50.394.561	56.574.107	63.703.196	67.469.141	72.360.020
Evolutie t.o.v. vorig jaar		15,08%	12,26%	12,60%	5,91%	7,25%
		Gemiddelde uitkering (zonder regularisaties)				
Zelfstandigen	Mannen	30,29	33,51	34,98	36,10	37,38
	Vrouwen	27,57	30,51	32,09	33,37	34,74
	Totaal	29,50	32,66	34,12	35,28	36,57
Meehelpende echtg.	Mannen	28,02	30,10	31,84	32,94	33,81
	Vrouwen	27,36	29,86	31,08	32,25	33,89
	Totaal	27,41	29,88	31,13	32,30	33,89
Algemeen totaal		29,34	32,46	33,94	35,10	36,41
Evolutie t.o.v. vorig jaar		12,70%	10,65%	4,54%	3,42%	3,73%

Bron : RIZIV - Dienst uitkeringen - Directie financiën en statistieken

Het eerste jaar arbeidsongeschiktheid wordt "primaire uitkeringsperiode" genoemd. Na één jaar ziekte komt de gerechtigde, die nog als arbeidsongeschikt erkend is, in een periode van invaliditeit. Deze tabel geeft het aantal dagen en bedragen weer dat werd uitgekeerd in de jaren 2007 - 2011 voor de periode van primaire ongeschiktheid volgens de sociale stand en het geslacht.

In 2011 neemt, ten opzichte van 2010, het aantal vergoede dagen toe met 61.296 (+ 3,16%). In de categorie zelfstandigen is een stijging merkbaar van 57.543 vergoede dagen (+ 3,16%). De categorie meehelpende echtgenoten kent ook een verhoging van 3.753 dagen (+ 3,20%). De stijging in 2007 van de gemiddelde uitkering met 12,70% is in het bijzonder te wijten aan de verhoging van de uitkeringen voor zelfstandigen door de koppeling van de uitkeringen aan het minimum pensioen zelfstandigen voor de gerechtigden met gezinslast en alleenstaanden. Ook in 2008 vindt er een relatief grote stijging van 10,65% plaats. De oorzaak hiervan kan gevonden worden in drie aanpassingen aan de gezondheidsindex en twee verhogingen van de forfaits voor gerechtigden in primaire arbeidsongeschiktheid. De verhoging vastgesteld in 2011 is enerzijds veroorzaakt door de aanpassing van prestaties aan de gezondheidsindex op 1 mei 2011 en anderzijds aan de diverse maatregelen in 2011.

- 1 mei 2011:

* Overschrijding spilindex : aanpassing gezondheidsindex (+2%).

- 1 september 2011:

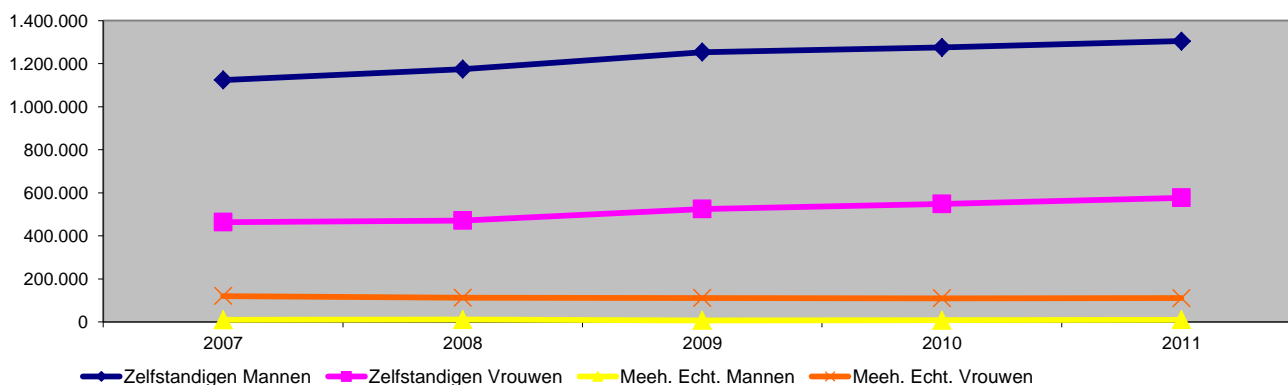
* Verhoging van de toegekende forfaits aan gerechtigden in primaire arbeidsongeschiktheid en aan invaliden zonder stopzetting van de onderneming

+ 2,11 % voor de gerechtigden met gezinslast

+ 2,37 % voor de alleenstaande gerechtigden

+ 2,00 % voor de samenwonende gerechtigden

* Herwaardering met 7,06% van de drempel (beroepsinkomens) voor samenwonenden die betaald worden als alleenstaanden.



Bron : RIZIV - Dienst uitkeringen - Directie financiën en statistieken

In 2011 stijgt het aantal uitgekeerde dagen in de categorie zelfstandigen met 3,16% en in de categorie van meehelpende echtgenoten stijgt het met 3,20%.

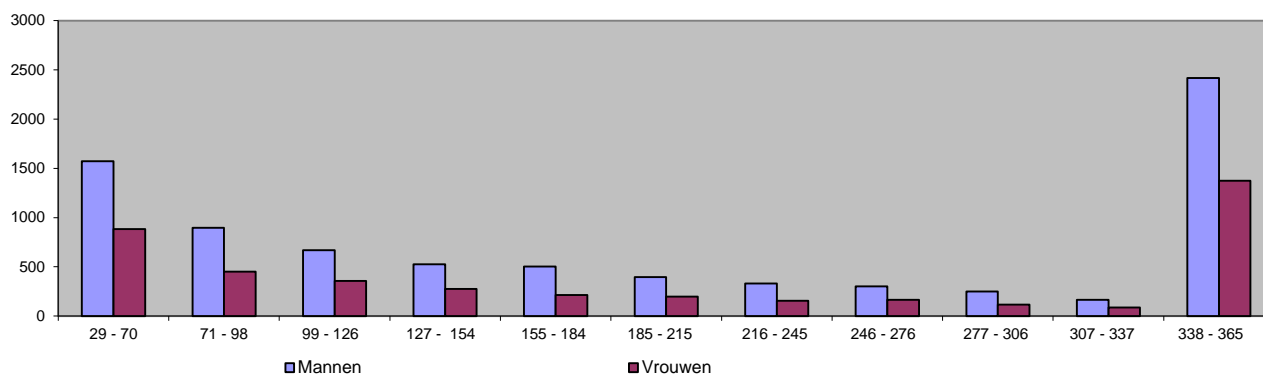
c. Ziektegevallen

Tabel 4 - Aantal beëindigde ziektegevallen volgens de duur van arbeidsongeschiktheid - Evolutie 2007 - 2011

Duur in dagen	2007	2008	2009	2010	2011
29 - 42 dagen	571	551	590	566	579
43 - 56 dagen	853	844	868	842	898
57 - 70 dagen	854	898	897	873	978
71 - 98 dagen	1.272	1.235	1.282	1.282	1.349
99 - 126 dagen	974	985	1.011	1.005	1.028
127 - 154 dagen	699	701	759	789	800
155 - 184 dagen	605	619	684	667	718
185 - 215 dagen	538	542	537	608	595
216 - 245 dagen	403	401	449	486	485
246 - 276 dagen	379	377	384	400	467
277 - 306 dagen	290	269	322	371	366
307 - 337 dagen	190	276	261	251	253
338 - 365 dagen	3.640	3.428	3.662	3.830	3.793
Totaal	11.268	11.126	11.706	11.970	12.309
Evolutie t.o.v. vorig jaar	-0,97%	-1,26%	5,21%	2,26%	2,83%

Bron : RIZIV - Dienst uitkeringen - Directie financiën en statistieken

Tabel 4 is een uittreksel uit de statistische documenten. Deze tabel heeft tot doel de uitgekeerde gevallen in primaire ongeschiktheid te verdelen volgens de totale duur van de erkende arbeidsongeschiktheid uitgedrukt in dagen. Enkel de gevallen waarvan de arbeidsongeschiktheid een einde nam in het desbetreffende jaar mogen opgenomen worden in de categorie met bepaalde duur. De gevallen waarvan de duur van de arbeidsongeschiktheid de carenperiode van één maand niet overtreft, worden niet opgenomen in de cijfers. Indien de ongeschiktheid langer duurt dan de carenperiode, welke niet ten laste valt van de uitkeringsverzekering, wordt het geval opgenomen voor de totale duur van de ongeschiktheid. De periode van 338 tot 365 dagen bevat de ziektegevallen die een jaar duren en die waarschijnlijk in invaliditeit treden.

Grafiek 4 - Aantal ziektegevallen (geëindigd in 2011) volgens de duur van arbeidsongeschiktheid

Bron : RIZIV - Dienst uitkeringen - Directie financiën en statistieken

Men stelt vast dat 19,94% van de gevallen een ziekteperiode tussen 29 en 70 dagen hebben en 10,96% tussen 71 en 98 dagen. Daarna daalt het aantal gevallen tot en met het laatste duurtijdsinterval. Ongeveer 30,81% van de gerechtigden bevinden zich in het laatste tijdsinterval. Het betreft hier de gerechtigden wiens ziekteperiode een jaar ongeschiktheid bereikt. Deze gerechtigden treden dan in het tweede ziektejaar in invaliditeit.

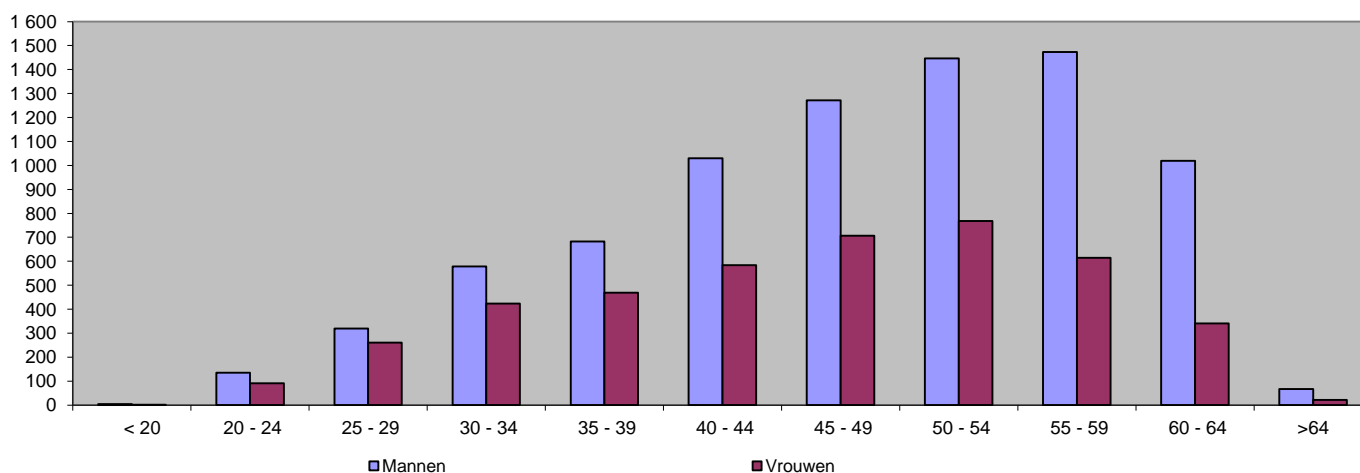
N.B. : De eerste periode bevat 41 dagen terwijl de rest er ongeveer 28 telt.

Tabel 5 - Aantal ziektegevallen onderverdeeld per leeftijdsgroep - Evolutie 2007 - 2011

Leeftijdsgroep	2007	2008	2009	2010	2011
< 20	9	5	6	10	6
20 - 24	174	190	202	210	226
25 - 29	537	545	554	593	579
30 - 34	779	816	871	927	1.002
35 - 39	1.176	1.142	1.182	1.240	1.152
40 - 44	1.580	1.467	1.560	1.602	1.614
45 - 49	1.738	1.764	1.911	1.914	1.978
50 - 54	1.893	1.876	2.064	2.037	2.215
55 - 59	2.106	1.987	1.983	2.074	2.088
60 - 64	1.216	1.281	1.304	1.256	1.360
>64	60	53	69	107	89
Totaal	11.268	11.126	11.706	11.970	12.309
Evolutie t.o.v. vorig jaar	-0,97%	-1,26%	5,21%	2,26%	2,83%

Bron : RIZIV - Dienst uitkeringen - Directie financiën en statistieken

Tabel 5 geeft de evolutie van het aantal uitgekeerde gevallen weer, opgesplitst per leeftijdsgroep. In 2011 stellen we een stijging vast met 2,83%. De tendens lijkt opnieuw te stijgen terwijl er in 2007 en 2008 een lichte vermindering werd vastgesteld.

Grafiek 5 - Aantal in 2011 beëindigde ziektegevallen onderverdeeld per leeftijdsgroep

Bron : RIZIV - Dienst uitkeringen - Directie financiën en statistieken

Tabel 6 - Gemiddelde uitkeringsduur per geval en gemiddeld aantal ziektegevallen per 1 000 gerechtigden - Evolutie 2007 - 2011

	2007	2008	2009	2010	2011
		Gemiddelde uitkeringsduur per geval			
Mannen	140,26	141,82	142,34	145,86	141,83
Vrouwen	143,40	140,90	142,36	142,60	142,90
Totaal	141,32	141,51	142,35	144,75	142,20
Evolutie t.o.v. vorig jaar	1,14%	0,14%	0,59%	1,69%	-1,76%
		Gemiddeld aantal ziektegevallen per 1 000 gerechtigden			
Mannen	20,03	18,76	19,55	19,73	19,97
Vrouwen	21,28	20,13	21,01	22,13	23,14
Totaal	20,44	19,20	20,02	20,48	20,97
Evolutie t.o.v. vorig jaar	-0,61%	-6,06%	4,27%	2,34%	2,36%

Bron : RIZIV - Dienst uitkeringen - Directie financiën en statistieken

Tabel 6 toont de gemiddelde uitkeringsduur per geval in de periode van primaire ongeschiktheid. Bij analyse van deze cijfers moet men rekening houden met de carenperiode van een maand die niet vergoed wordt.

Verder toont deze tabel het gemiddeld aantal ziektegevallen per 1 000 gerechtigden. Zo zien we dat er in 2011 per 1 000 zelfstandige gerechtigden 20,97 ziektegevallen werden geregistreerd. Bij de mannelijke zelfstandige gerechtigden zijn er 19,97 ziektegevallen per 1000 zelfstandigen terwijl er bij de vrouwelijke gerechtigden 23,14 ziektegevallen zijn.

2. Regeling zelfstandigen - Moederschap

a. Aantal gevallen en uitgaven

Tabel 7 - Aantal vergoede gevallen en bijhorende uitgaven (in euro) - Evolutie 2007 - 2011

	2007	2008	2009	2010	2011
			Gevallen		
Primaire periode					
Zelfstandigen	4.986	5.172	5.242	5.253	5.287
Meehelpende echtg.	240	250	199	220	192
Totaal	5.226	5.422	5.441	5.473	5.479
Invalideit					
Zelfstandigen	11	14	7	16	19
Meehelpende echtg.	0	0	0	0	2
Totaal	11	14	7	16	21
Evolutie t.o.v. vorig jaar	-2,80%	3,80%	0,22%	0,75%	0,20%
Adoptieverlof					
Zelfst. + Meehel. echtg.	25	47	33	53	34
Evolutie t.o.v. vorig jaar		88,00%	-29,79%	60,61%	-35,85%
			Uitgaven		
Primaire periode					
Zelfstandigen	11.189.912	14.210.018	14.662.395	15.131.729	15.724.858
Meehelpende echtg.	538.069	676.360	557.540	627.283	581.874
Totaal	11.727.981	14.886.378	15.219.935	15.759.012	16.306.732
Moederschap bij invaliden					
Zelfstandigen	18.369	32.156	19.272	45.853	47.345
Meehelpende echtg.	-1.924	0	0	0	6.132
Totaal	16.445	32.156	19.272	45.853	53.477
Evolutie t.o.v. vorig jaar	6,54%	27,03%	2,15%	3,71%	3,51%
Adoptieverlof					
Zelfst. + Meehel. echtg.	47.554	90.051	63.442	97.824	70.453
Evolutie t.o.v. vorig jaar		89,37%	-29,55%	54,19%	-27,98%
			Gemiddelde uitkering		
Primaire periode					
Zelfstandigen	2.244,27	2.747,49	2.797,10	2.880,59	2.974,25
Meehelpende echtg.	2.241,95	2.705,44	2.801,71	2.851,28	3.030,59
Totaal	2.244,16	2.745,55	2.797,27	2.879,41	2.976,22
Moederschap bij invaliden					
Zelfstandigen	1.669,90	2.296,89	2.753,21	2.865,81	2.491,84
Meehelpende echtg.	0,00	0,00	0,00	0,00	3.066,00
Totaal	1.494,99	2.296,89	2.753,21	2.865,81	2.546,52
Evolutie t.o.v. vorig jaar	9,61%	22,38%	1,92%	2,94%	3,31%
Adoptieverlof					
Zelfst. + Meehel. echtg.		1.915,98	1.922,49	1.845,74	2.072,15
Evolutie t.o.v. vorig jaar			0,34%	-3,99%	12,27%

Bron : RIZIV - Dienst uitkeringen - Directie financiën en statistieken

Tabel 7 bevat het aantal gevallen en de uitgaven betreffende de moederschapsverzekering. Deze uitgaven betreffen de invaliditeitsgerechtigden in moederschapsrust en gerechtigden in moederschapsrust uit de primaire periode. In deze laatste categorie komen de meeste uitgaven voor. In 2011 stelt men een verhoging van het aantal gevallen vast van 0,20% ten opzichte van 2010.

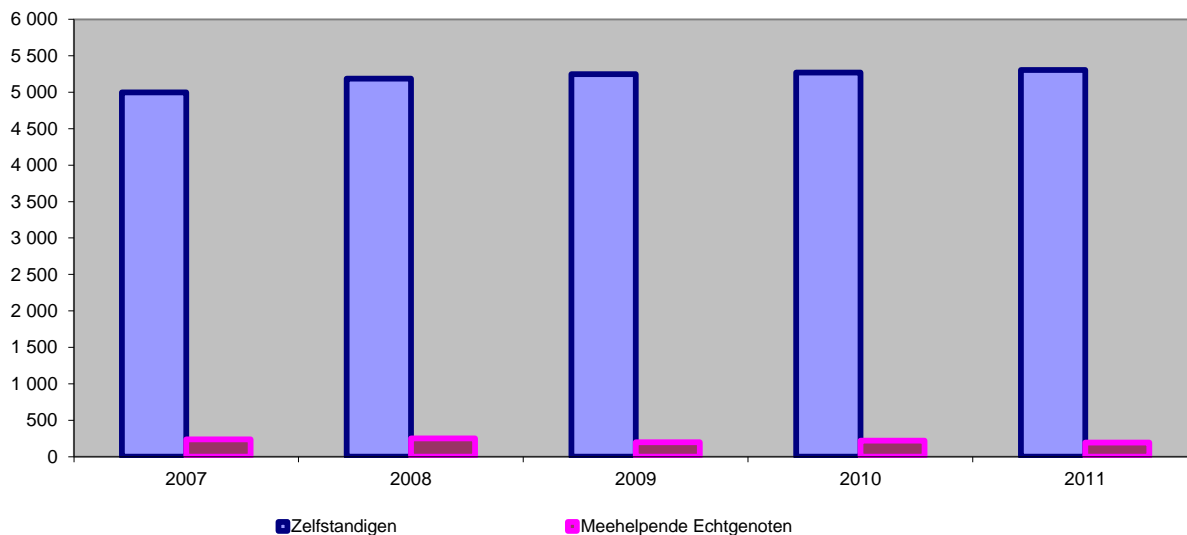
De gemiddelde uitkering van moederschapsrust tijdens de primaire arbeidsongeschiktheid is gestegen met 22,38% tussen 2007 en 2008. Deze sterke stijging wordt hoofdzakelijk verantwoord door de nieuwe maatregel die sinds 1 juli 2007 van kracht is. Tot en met 30 juni 2007 was de periode van moederschapsrust 6 weken (+ 1 week in geval van een meerling). Vanaf 1ste juli 2007 tot en met 31 december 2008 bestond de moederschapsrust uit een periode van 8 weken rust, maar kon, volgens de keuze van de gerechtigde, beperkt worden tot 6 of 7 weken (+ 1 week in geval van een meerling)

Vanaf 1 juli 2009 is het tijdvak van moederschapsrust een verplichte periode van 3 weken (1 vóór en 2 na de bevalling). De overige weken zijn, per blok van één of meerdere weken, facultatief op te nemen (max: 8 weken). Dit tijdvak is met een week verlengd in geval van een geboorte van een meerling.

De stijging van de gemiddelde uitkering vastgesteld tussen 2010 en 2011 bedraagt 3,31%.

Het adoptieverlof telt 34 gevallen in 2011.

Grafiek 6 - Aantal gevallen - Evolutie 2007 - 2011



Bron : RIZIV - Dienst uitkeringen - Directie financiën en statistieken

Tabel 8 - Aantal beëindigde gevallen van moederschapsrust per leeftijdsgroep (zonder de invaliditeitsgerechtigden in moederschapsrust) - Evolutie 2007 - 2011

Leeftijdsgroep	2007	2008	2009	2010	2011
< 20	2	2	2	3	8
20 - 24	212	220	247	244	295
25 - 29	1.512	1.646	1.516	1.516	1.467
30 - 34	2.040	2.153	2.127	2.234	2.144
35 - 39	962	1.034	992	1.061	1.032
40 - 44	161	203	210	219	198
45 - 49	8	6	14	12	9
50 - 54	1	0	0	0	2
Totaal	4.898	5.264	5.108	5.289	5.155

Bron : RIZIV - Dienst uitkeringen - Directie financiën en statistieken

Tabel 8 is een uittreksel uit de statistische documenten en geeft een opsplitsing van de moederschapsgevallen per leeftijdsgroep die in een bepaalde jaar werden beëindigd.

3. Regeling zelfstandigen - Invaliditeit

a. Ledentallen

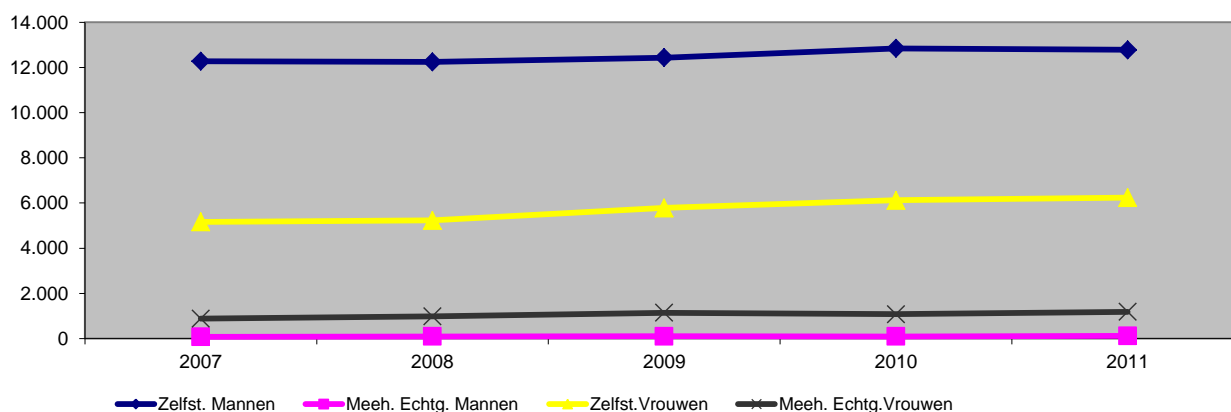
Tabel 9 - Aantal invaliden. Stand op 31 december - Evolutie 2007 - 2011

		2007	2008	2009	2010	2011
Zelfstandigen	Mannen	12.279	12.249	12.438	12.845	12.782
	Vrouwen	5.168	5.230	5.781	6.119	6.233
	Totaal	17.447	17.479	18.219	18.964	19.015
Meeh. Echtgenoten	Mannen	79	93	97	95	114
	Vrouwen	876	980	1.143	1.077	1.186
	Totaal	955	1.073	1.240	1.172	1.300
Totaal	Mannen	12.358	12.342	12.535	12.940	12.896
	Vrouwen	6.044	6.210	6.924	7.196	7.419
	Totaal	18.402	18.552	19.459	20.136	20.315
Evolutie t.o.v. vorig jaar		2,62%	0,82%	4,89%	3,48%	0,89%

Bron : RIZIV - Dienst uitkeringen - Directie financiën en statistieken

De gerechtigden die meer dan 1 jaar arbeidsongeschikt zijn en erkend zijn door de Geneeskundige Raad voor Invaliditeit van het RIZIV komen in een periode van invaliditeit. Het aantal invaliden op 31 december, wordt in *Tabel 9* weergegeven volgens de sociale stand en het geslacht. De pensioensgerechtigde leeftijd voor vrouwen is in 2009 verhoogd van 64 naar 65 jaar en is dus gelijk geworden aan diegene die van toepassing is voor de mannen. Het aantal invalide meehelpende echtgenoten is bij de vrouwen in 2011 met 10,12% gestegen.

Grafiek 7 - Aantal invaliden. Stand op 31 december - Evolutie 2007 - 2011



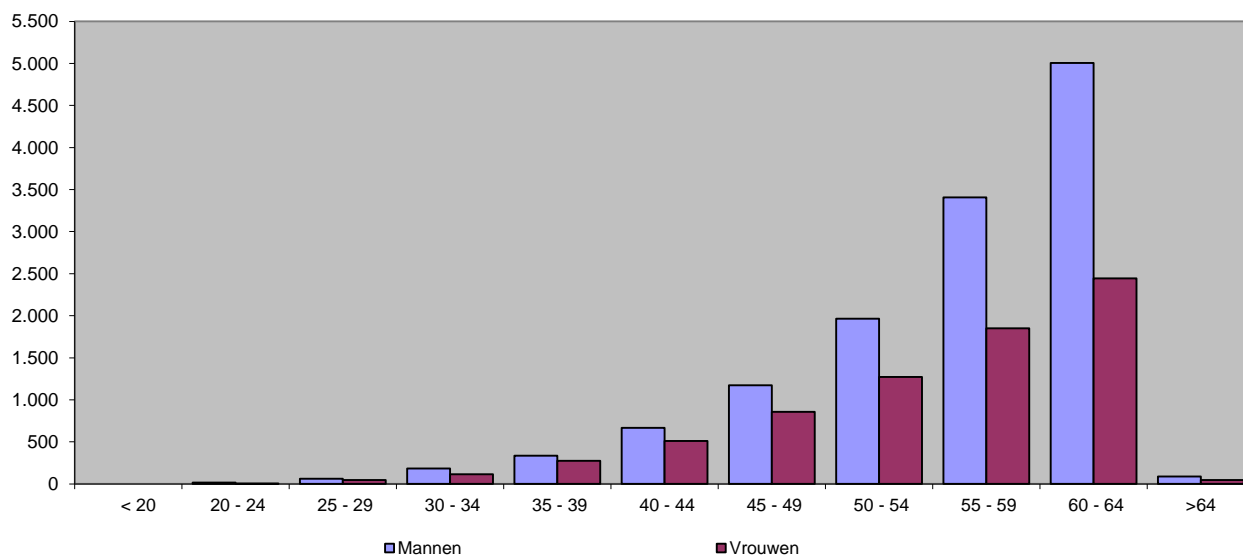
Bron : RIZIV - Dienst uitkeringen - Directie financiën en statistieken

Tabel 10 - Aantal invaliden per leeftijdsgroep en per geslacht - Stand op 31 december 2011

Leeftijdsgroep	Zelfstandigen Mannen	Zelfstandigen Vrouwen	Meehelpende echtg. Mannen	Meehelpende echtg. Vrouwen	Totaal
< 20	0	0	0	0	0
20 - 24	14	4	1	0	19
25 - 29	61	42	1	3	107
30 - 34	180	106	3	8	297
35 - 39	326	247	9	28	610
40 - 44	657	453	9	58	1.177
45 - 49	1.160	746	13	110	2.029
50 - 54	1.947	1.088	16	185	3.236
55 - 59	3.384	1.508	22	343	5.257
60 - 64	4.967	1.999	39	445	7.450
>64	86	40	1	6	133
Totaal	12.782	6.233	114	1.186	20.315

Bron : RIZIV - Dienst uitkeringen - Directie financiën en statistieken

Grafiek 8 - Aantal invaliden opgesplitst per geslacht en leeftijdsgroep - Stand op 31 december 2011



Bron : RIZIV - Dienst uitkeringen - Directie financiën en statistieken

Zoals uit *tabel 10* en *grafiek 8* blijkt, stijgt het aantal invaliden met de leeftijd.

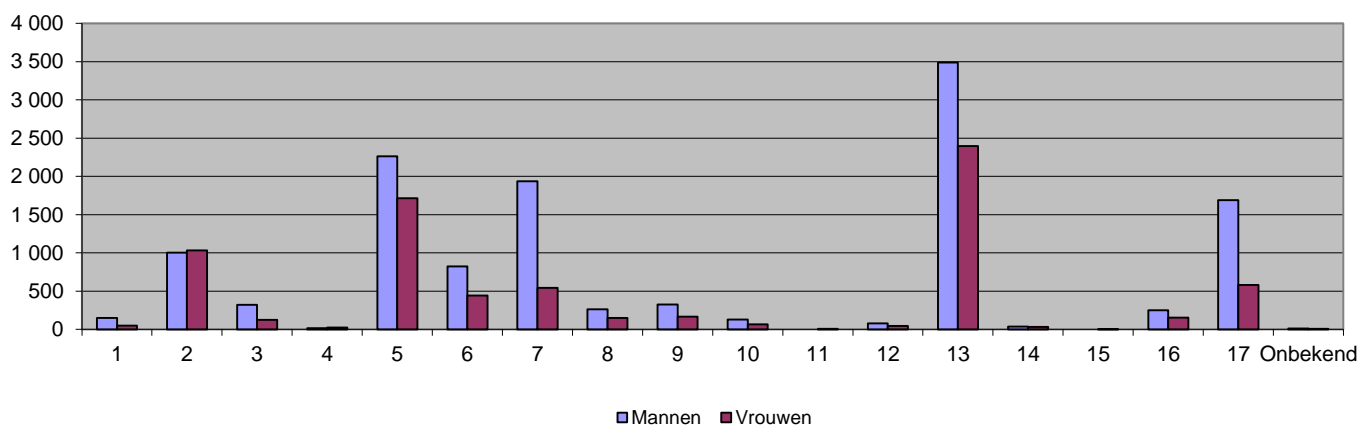
Tabel 11 - Aantal invaliden per ziektegroep op 31 december - Evolutie 2007 - 2011

Ziektegroep	2007	2008	2009	2010	2011
1 Besmettelijke en parasitaire ziekten	181	181	186	193	197
2 Gezwollen	1.770	1.837	1.978	2.029	2.036
3 Endocriene, voedings- en stofwisselingsziekten	478	450	467	471	446
4 Ziekten van het bloed en bloedvormende organen	32	31	31	31	40
5 Psychische stoornissen	3.397	3.439	3.678	3.890	3.980
6 Ziekten van het zenuwstelsel en de zintuigen	1.053	1.106	1.168	1.208	1.265
7 Ziekten van het hart vaatstelsel	2.668	2.591	2.551	2.533	2.481
8 Ziekten van de ademhalingswegen	478	464	435	429	409
9 Ziekten van het spijsverteringsstelsel	449	446	463	471	491
10 Ziekten van het urogenitaalsysteem	148	160	180	189	197
11 Complicaties van zwangerschap, bevalling en kraambed	8	5	6	5	8
12 Ziekten van de huid en de celweefsels	107	105	112	122	123
13 Ziekten van het bewegingsstelsel en het bindweefsel	5.052	5.157	5.526	5.805	5.882
14 Congenitale afwijkingen	68	78	77	72	70
15 Aandoeningen met oorsprong in de perinatale periode	2	5	2	1	1
16 Symptomen en onvolledig omschreven ziektebeelden	484	436	446	434	402
17 Ongevalsletsels en vergiftigingen	2.027	2.061	2.143	2.241	2.269
Onbekend	0	0	10	12	18
Totaal	18.402	18.552	19.459	20.136	20.315

Bron : RIZIV - Dienst uitkeringen - Directie financiën en statistieken

Op basis van het aantal invaliden vermeld op 31 december maakt men een opsplitsing volgens de ziektegroep waarin de invalide erkend is. De belangrijkste ziektegroepen zijn 13, 5 en 7. Op 31 december 2011 bedragen de percentages van invaliden in deze belangrijkste ziektegroepen respectievelijk 28,95%, 19,59% en 12,21%.

Grafiek 9 - Aantal invaliden per ziektegroep en per geslacht op 31 december 2011



Bron : RIZIV - Dienst uitkeringen - Directie financiën en statistieken

Tabel 12 - Aantal invaliden op 31 december 2011 per beginjaar ziekte

Beginjaar ziekte	Zelfstandigen Mannen	Zelfstandigen Vrouwen	Meehelpende Echtg. Mannen	Meehelpende Echtg. Vrouwen	Totaal
1988 en vóór	332	206	0	0	538
1989	49	32	0	0	81
1990	66	46	0	3	115
1991	95	60	0	4	159
1992	106	55	0	3	164
1993	141	76	0	9	226
1994	143	89	1	11	244
1995	178	94	1	15	288
1996	198	108	0	6	312
1997	232	128	1	12	373
1998	292	109	3	10	414
1999	303	144	3	11	461
2000	361	158	0	10	529
2001	476	212	0	17	705
2002	499	250	1	23	773
2003	551	291	3	81	926
2004	662	355	7	150	1.174
2005	779	383	8	131	1.301
2006	1.021	476	6	124	1.627
2007	1.153	537	16	128	1.834
2008	1.402	633	18	135	2.188
2009	1.667	767	14	135	2.583
2010	2.076	1.024	32	168	3.300
Totaal	12.782	6.233	114	1.186	20.315

Bron : RIZIV - Dienst uitkeringen - Directie financiën en statistieken

In Tabel 12 zijn het aantal invaliden op 31 december 2011 verdeeld volgens het aanvangsjaar van de ziekte. De gevallen die dateren van vóór 1988 werden samengebracht in het jaar 1988. Het aantal invaliden dat in het jaar 2011 in invaliditeit is getreden, is het aantal invaliden met als beginjaarziekte 2010. De aantallen die vermeld staan in de andere ziektejaren omvatten het resterend deel, rekening houdend met de uittredens (werkhervatting, pensioen, overlijden,...)

b. Vergoede dagen en uitgaven

Tabel 13 - Aantal vergoede dagen en bijhorende uitgaven (in euro) - Evolutie 2007 - 2011

	2007	2008	2009	2010	2011
	Vergoede dagen				
Zelfstandigen					
Mannen	3.728.876	3.751.589	3.815.876	3.900.580	3.963.464
Vrouwen	1.579.321	1.614.299	1.718.627	1.841.670	1.909.973
Totaal	5.308.197	5.365.888	5.534.503	5.742.250	5.873.437
Meeh. Echtgenoten					
Mannen	14.199	17.894	21.953	23.774	22.986
Vrouwen	239.336	289.265	330.566	362.250	376.653
Totaal	253.535	307.159	352.519	386.024	399.639
Onbekend	0	0	0	0	53
Algemeen totaal	5.561.732	5.673.047	5.887.022	6.128.274	6.273.129
Evolutie t.o.v. vorig jaar	2,55%	2,00%	3,77%	4,10%	2,36%
	Uitgaven				
Zelfstandigen					
Mannen	129.467.337	139.037.495	146.425.300	154.223.880	163.326.287
Vrouwen	48.695.992	53.276.767	58.869.484	66.247.719	71.909.251
Totaal	178.163.328	192.314.263	205.294.784	220.471.599	235.235.538
Meeh. Echtgenoten					
Mannen	433.926	624.766	775.060	795.858	938.924
Vrouwen	6.905.722	9.019.432	10.554.399	11.990.904	13.273.960
Totaal	7.339.648	9.644.197	11.329.459	12.786.761	14.212.884
Onbekend	0	0	0	0	1.827
Algemeen totaal	185.502.976	201.958.460	216.624.243	233.258.360	249.450.250
Evolutie t.o.v. vorig jaar	11,62%	8,87%	7,26%	7,68%	6,94%
	Gemiddelde uitkering				
Zelfstandigen					
Mannen	34,72	37,06	38,37	39,54	41,21
Vrouwen	30,83	33,00	34,25	35,97	37,65
Totaal	33,56	35,84	37,09	38,39	40,05
Meeh. Echtgenoten					
Mannen	30,56	34,91	35,31	33,48	40,85
Vrouwen	28,85	31,18	31,93	33,10	35,24
Totaal	28,95	31,40	32,14	33,12	35,56
Algemeen totaal	33,35	35,60	36,80	38,06	39,76
Evolutie t.o.v. vorig jaar	8,85%	6,73%	3,36%	3,44%	4,47%

Bron : RIZIV - Dienst uitkeringen - Directie financiën en statistieken

Tabel 13 geeft de vergoede dagen en de uitgaven betreffende de invaliditeit weer. Buiten de dagen en de uitgekeerde bedragen werd er een gemiddelde uitkering per sociale stand berekend. De uitgekeerde dagbedragen zijn forfaitaire bedragen die worden toegekend naargelang de familiale toestand en naar gelang de evolutie van de gezondheidsindex. In 2007 stijgen de uitgaven met 11,62% ten opzichte van 2006 door de koppeling van de uitkeringen aan het minimum pensioen voor de gerechtigden met gezinslast en alleenstaanden (minimum pensioen loontrekkenden voor de invaliden die hun bedrijf stopgezet hebben en minimum pensioen voor zelfstandigen voor de invaliden die hun bedrijf niet stopgezet hebben). Een categorie "samenwonenden" is ook geïntroduceerd op 1 januari 2007. De trend zet zich in 2008, 2009, 2010 en 2011 voort met een stijging van respectievelijk 8,87%, 7,26%, 7,68% en 6,94%. Deze kan onder meer verklaard worden door aanpassingen aan de gezondheidsindex, alsook verhogingen van de forfaits in 2008, 2009, 2010 en 2011 en de toename van het aantal invaliden.

- 1 mei 2011:

*Overschrijding spilindex : aanpassing gezondheidsindex (+2%).

* Introductie inhaalpremie van 200 EUR (Bedrag in voege op 1 mei 2011). Deze inhaalpremie wordt elk jaar (N) uitbetaald in de maand mei aan invaliden wiens duur van de incapaciteit ten minste 1 jaar bedraagt op 31 december van het voorgaande jaar (N-1)

- 1 september 2011:

* Verhoging van de toegekende forfaits met 2% voor invaliden met stopzetting van de onderneming

* Verhoging van de toegekende forfaits aan gerechtigden in primaire arbeidsongeschiktheid en aan invaliden zonder stopzetting van de onderneming

+ 2,11 % voor de gerechtigden met gezinslast

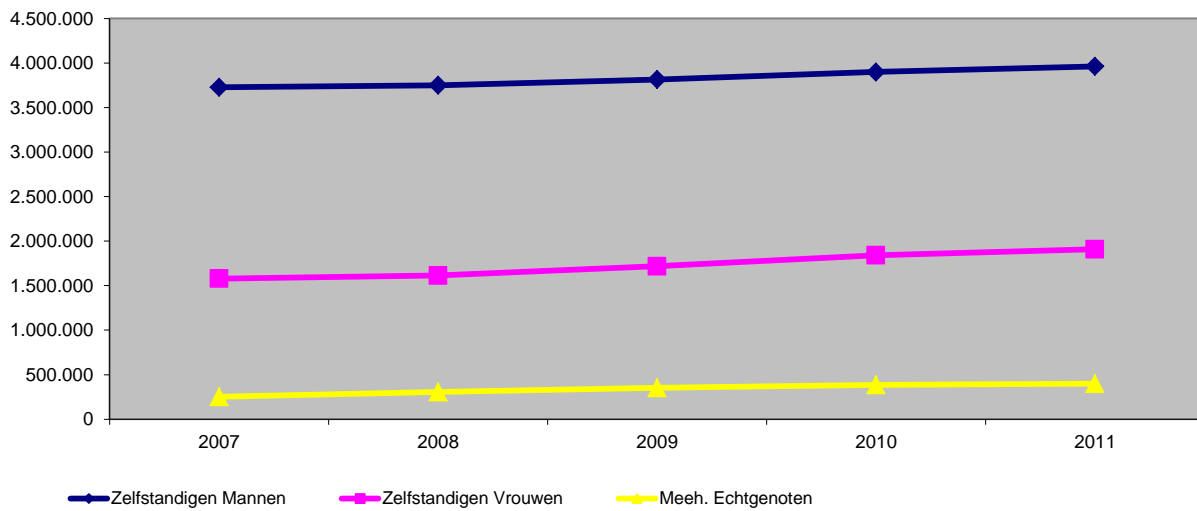
+ 2,37 % voor de alleenstaande gerechtigden

+ 2,00 % voor de samenwonende gerechtigden

* Herwaardering met 7,06% van de drempel (beroepsinkomens) voor samenwonenden die betaald worden als alleenstaanden.

* Herwaardering met 2% van de drempel (vervangingsinkomens) voor samenwonenden die betaald worden als alleenstaanden.

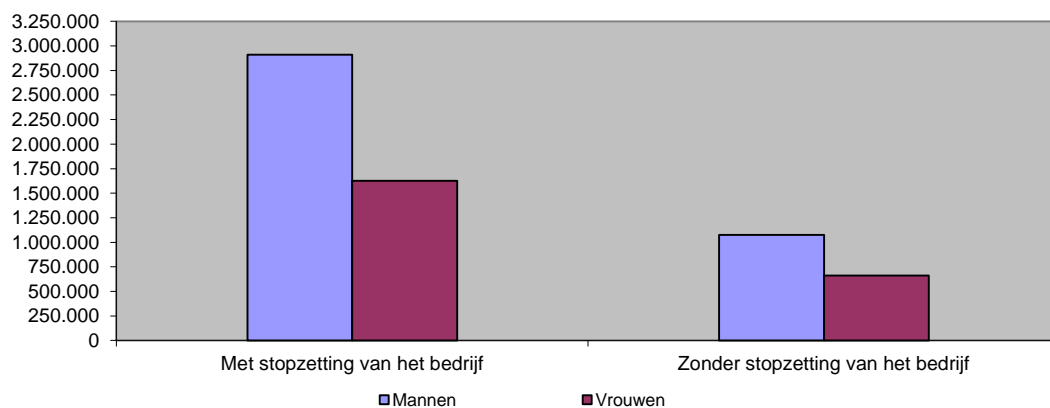
Grafiek 10 - Aantal vergoede dagen - Evolutie 2007 - 2011



Bron : RIZIV - Dienst uitkeringen - Directie financiën en statistieken

Grafiek 10 toont de evolutie van het aantal dagen uitgekeerd in invaliditeit. In 2011 werd 63,18% van het totaal aantal dagen uitgekeerd aan zelfstandige mannen. Zelfstandige vrouwen hebben in 2011 een aandeel van 30,45% in het aantal vergoede dagen. Slechts 6,37% werd toegekend aan meehelpende echtgenoten.

Grafiek 11 - Aantal dagen opgesplitst volgens geslacht en met of zonder stopzetting van het bedrijf - Stand op 31 december 2011



Bron : RIZIV - Dienst uitkeringen - Directie financiën en statistieken

Uit *grafiek 11* blijkt dat de meerderheid van de uitgekeerde dagen betrekking hebben op de invaliden die hun bedrijf stopgezet hebben, zowel voor de mannen als voor de vrouwen.