

### III. AFDELING UITKERINGEN

#### A. ALGEMENE REGELING

##### 1. Algemene regeling - Primaire arbeidsongeschiktheid

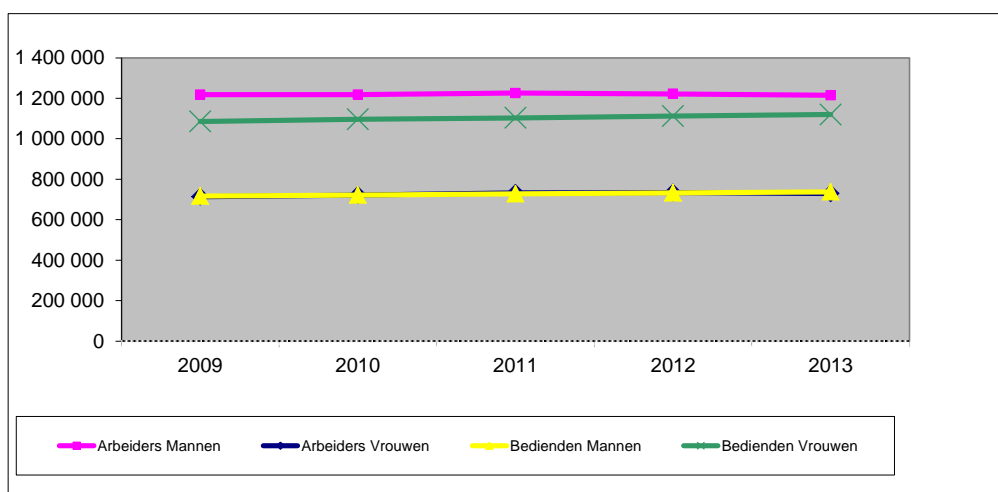
###### a. Verzekerden

Tabel 1 - Aantal primaire uitkeringsgerechtigden - Stand op 31 december - Evolutie 2009 - 2013

		2009	2010	2011	2012	2013
Arbeiders	Mannen	1.217.704	1.218.202	1.225.733	1.221.879	1.214.809
	Vrouwen	713.419	721.811	733.098	733.391	729.971
	Totaal	1.931.123	1.940.013	1.958.831	1.955.270	1.944.780
Bedienden	Mannen	716.520	721.807	728.300	732.992	737.959
	Vrouwen	1.086.028	1.096.068	1.103.586	1.112.275	1.119.938
	Totaal	1.802.548	1.817.875	1.831.886	1.845.267	1.857.897
Totaal	Mannen	1.934.224	1.940.009	1.954.033	1.954.871	1.952.768
	Vrouwen	1.799.447	1.817.879	1.836.684	1.845.666	1.849.909
	Totaal	3.733.671	3.757.888	3.790.717	3.800.537	3.802.677
Evolutie t.o.v. vorig jaar		0,98%	0,65%	0,87%	0,26%	0,06%

Bron: RIZIV - Dienst uitkeringen - Directie financiën en statistieken

Grafiek 1 - Aantal primaire uitkeringsgerechtigden - Stand op 31 december - Evolutie 2009 - 2013



Bron: RIZIV - Dienst uitkeringen - Directie financiën en statistieken

Het aantal primaire uitkeringsgerechtigden stemt overeen met het aantal gerechtigden die verzekerd zijn tegen arbeidsongeschiktheid. Het betreft werknemers uit de privésector en werklozen. De uitkeringsgerechtigden die al erkend waren in invaliditeit zijn hier niet hernomen.

Tabel 1 en grafiek 1 tonen de evolutie van de primaire uitkeringsgerechtigden, per sociale stand en geslacht. Tussen 2009 en 2013 zijn de verzekerden met 1,85% toegenomen. Per geslacht is er een verhoging van 2,80% bij de vrouwen en 0,96% bij de mannen. Het groei cijfer is ongeveer 3 keer hoger bij de vrouwen dan bij de mannen. Verschillende factoren kunnen die tendens verklaren, in het bijzonder:

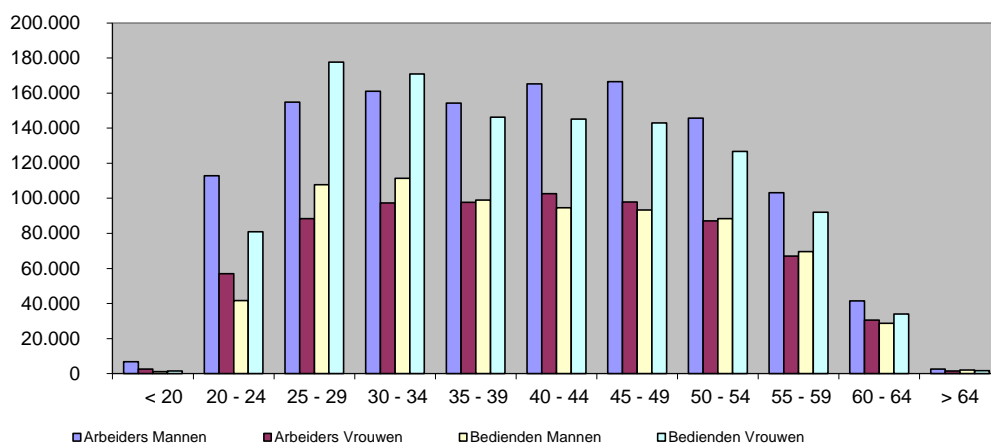
- het toenemend aantal vrouwen op de arbeidsmarkt
- de verhoging van de pensioenleeftijd voor vrouwen. Hoe ouder een uitkeringsgerechtigde is, hoe meer kans hij heeft om arbeidsongeschikt te worden.
- de vergrijzing van de bevolking.

Tabel 2 - Aantal primaire uitkeringsgerechtigden per leeftijdsgroep en per geslacht - Stand op 31 december 2013

Leeftijdsgroep	Arbeiders Mannen	Arbeiders Vrouwen	Bedienden Mannen	Bedienden Vrouwen	Totaal
< 20	6.880	2.614	1.073	1.613	12.180
20 - 24	112.867	56.973	41.768	80.830	292.438
25 - 29	154.872	88.363	107.800	177.593	528.628
30 - 34	160.991	97.266	111.396	170.987	540.640
35 - 39	154.326	97.781	99.038	146.235	497.380
40 - 44	165.259	102.722	94.688	145.079	507.748
45 - 49	166.438	97.811	93.409	142.966	500.624
50 - 54	145.708	87.116	88.422	126.795	448.041
55 - 59	103.206	67.085	69.555	92.122	331.968
60 - 64	41.584	30.625	28.699	33.957	134.865
> 64	2.678	1.615	2.111	1.761	8.165
Totaal	1.214.809	729.971	737.959	1.119.938	3.802.677

Bron: RIZIV - Dienst uitkeringen - Directie financiën en statistieken

Grafiek 2 - Aantal primaire uitkeringsgerechtigden per leeftijdsgroep en per geslacht - Stand op 31 december 2013



Bron: RIZIV - Dienst uitkeringen - Directie financiën en statistieken

Tabel 2 en grafiek 2 tonen de uitkeringsgerechtigden per vijfjarige leeftijdsgroep, sociale stand (arbeiders en bedienden) en geslacht.

b. Vergoede dagen en uitgaven

Tabel 3 - Aantal vergoede dagen en daarbij horende uitgaven (in EUR) - Evolutie 2009 - 2013

		2009	2010	2011	2012	2013
		Vergoede dagen				
Arbeiders	Mannen	10.821.165	11.197.170	11.773.897	11.901.138	12.172.973
	Vrouwen	9.641.388	10.187.298	10.847.004	11.166.611	11.638.087
	Regularisaties	0	0	0	0	0
	Totaal	20.462.553	21.384.468	22.620.901	23.067.749	23.811.060
Bedienden	Mannen	2.388.073	2.497.433	2.642.949	2.667.177	2.826.919
	Vrouwen	6.582.670	7.022.494	7.432.244	7.452.448	7.912.255
	Regul.	0	0	0	0	0
	Totaal	8.970.743	9.519.927	10.075.193	10.119.625	10.739.174
Algemeen totaal		29.433.296	30.904.395	32.696.094	33.187.374	34.550.234
Evolutie t.o.v. vorig jaar		6,34%	5,00%	5,80%	1,50%	4,11%
		Uitgaven				
Arbeiders	Mannen	507.365.135	529.433.318	571.876.333	592.911.326	618.453.261
	Vrouwen	328.812.589	351.830.136	385.579.875	410.290.428	437.763.184
	Regularisaties	-19.296.810	-8.261.181	-19.183.301	-21.877.461	-20.445.674
	Totaal	816.880.914	873.002.273	938.272.906	981.324.294	1.035.770.771
Bedienden	Mannen	124.299.582	130.827.684	141.180.419	146.354.217	159.017.033
	Vrouwen	276.830.976	300.071.810	325.647.379	337.723.004	368.563.663
	Regul.	-7.789.262	-18.518.892	-8.317.638	-8.645.989	-8.223.888
	Totaal	393.341.296	412.380.602	458.510.160	475.431.232	519.356.808
Verbeteringen vorige dienstjaren		1.158	-1.796	-2.706	-3.405	1.370
Algemeen totaal		1.210.223.367	1.285.381.079	1.396.780.361	1.456.752.121	1.555.128.948
Evolutie t.o.v. vorig jaar		10,91%	6,21%	8,67%	4,29%	6,75%
		Gemiddelde uitkering (zonder regularisaties)				
Arbeiders	Mannen	46,89	47,28	48,57	49,82	50,81
	Vrouwen	34,10	34,54	35,55	36,74	37,61
	Totaal	40,86	41,21	42,33	43,49	44,36
Bedienden	Mannen	52,05	52,38	53,42	54,87	56,25
	Vrouwen	42,05	42,73	43,82	45,32	46,58
	Totaal	44,72	45,26	46,33	47,84	49,13
Algemeen totaal		42,04	42,46	43,56	44,81	45,84
Evolutie t.o.v. vorig jaar		4,16%	1,00%	2,60%	2,88%	2,29%

Bron: RIZIV - Dienst uitkeringen - Directie financiën en statistieken

De 1<sup>e</sup> periode van arbeidsongeschiktheid is de 'primaire uitkeringsperiode'. Na één jaar ziekte komt de gerechtigde die nog arbeidsongeschikt erkend is in een periode van invaliditeit (zie cijfers in punt 3).

Tabel 3 geeft het aantal dagen en de uitgekeerde bedragen weer tussen 2009 en 2013 voor de periodes van primaire ongeschiktheid, volgens de sociale stand en geslacht. Op basis van die cijfers is het mogelijk om een gemiddelde uitkering te berekenen.

Elk onderdeel van de tabel geeft ook de evolutie weer, uitgedrukt in percentage tegenover het vorige dienstjaar. De volgende maatregelen verklaren de verhoging van de gemiddelde uitkering (met 2,29%) tussen 2012 en 2013:

- 1 april 2013:

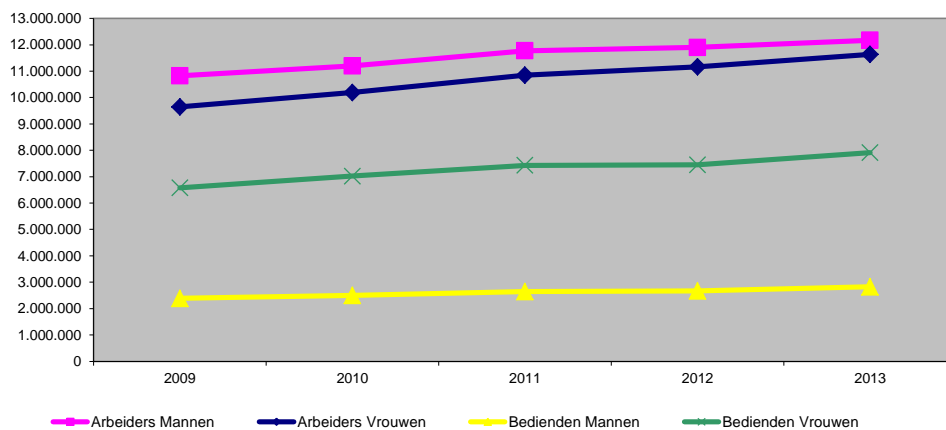
\* herwaardering van de GUV-loongrens met 2% voor nieuwe gevallen vanaf 1 april 2013.

- 1 september 2013:

\* herwaardering met 1,25% van de uitkeringen 'minimum regelmatig werknemer'

\* herwaardering met 2% van de uitkeringen 'minimum niet-regelmatig werknemer'.

**Grafiek 3 - Aantal dagen uitgekeerd aan primaire uitkeringsgerechtigden - Evolutie 2009 - 2013**



Bron: RIZIV - Dienst uitkeringen - Directie financiën en statistieken

In 2013 is van het totale aantal vergoede dagen 35,24% aan mannelijke arbeiders uitgekeerd en 33,68% aan arbeidsters. Bij de bedienden zijn de percentages als volgt: 8,18% voor de mannen en 22,90% voor de vrouwen.

Met gemiddeld 4,83% per jaar steeg het aantal uitgekeerde dagen de voorbije 5 jaar het sterkst bij de vrouwelijke arbeiders.

### c. Ziektegevallen

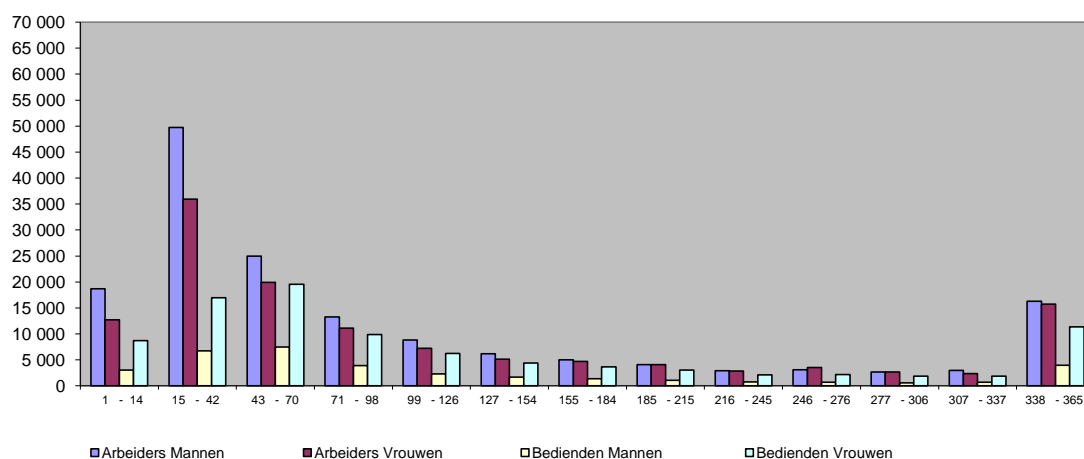
**Tabel 4 - Aantal beëindigde ziektegevallen volgens de duur van arbeidsongeschiktheid - Evolutie 2009 - 2013**

Duur in dagen	2009	2010	2011	2012	2013
1 - 14 dagen	45.165	41.534	41.621	40.708	43.125
15 - 42 dagen	112.032	114.274	117.070	113.128	109.407
43 - 70 dagen	69.582	71.287	74.257	73.326	71.935
71 - 98 dagen	36.214	37.620	38.811	38.479	38.257
99 - 126 dagen	22.910	23.993	24.734	24.739	24.547
127 - 154 dagen	15.946	16.950	17.668	17.398	17.415
155 - 184 dagen	13.317	13.798	14.297	14.217	14.739
185 - 215 dagen	11.322	11.459	12.558	12.193	12.283
216 - 245 dagen	7.593	7.690	8.133	8.082	8.669
246 - 276 dagen	6.845	7.520	8.156	8.104	9.480
277 - 306 dagen	5.580	5.429	5.937	6.427	7.805
307 - 337 dagen	3.595	3.697	4.090	4.363	7.890
338 - 365 dagen	41.547	43.824	46.571	50.681	47.370
Totaal	391.648	399.075	413.903	411.845	412.922

Bron: RIZIV - Dienst uitkeringen - Directie financiën en statistieken

Tabel 4 is een uittreksel uit de statistische documenten. Deze tabel verdeelt de gevallen die in primaire ongeschiktheid zijn uitgekeerd volgens de totale duur van de erkende arbeidsongeschiktheid (in dagen uitgedrukt). Enkel de gevallen waarvan de arbeidsongeschiktheid een einde nam in de jaren 2009 tot en met 2013 mogen opgeteld worden in een categorie met bepaalde duur. De gevallen waarvan de duur van de arbeidsongeschiktheid niet verder reikt dan het gewaarborgd loon (14 dagen voor de arbeiders en 30 dagen voor de bedienden) en die de uitkeringsverzekering bijgevolg niet heeft vergoed, zijn niet opgenomen in deze cijfers. Als de arbeidsongeschiktheid verder reikt dan het gewaarborgd loon, dan komt het geval voor de ganse duur van de arbeidsongeschiktheid in aanmerking. De gevallen met een duur van minder dan 15 dagen zijn in de meeste gevallen werklozen. Zij zijn onmiddellijk ten laste van de uitkeringsverzekering. De periode van 338 tot 365 dagen bevat de ziektegevallen die een jaar duren en die waarschijnlijk in invaliditeit treden.

Grafiek 4 - Aantal ziektegevallen die in 2013 beëindigd zijn, volgens de duur van de arbeidsongeschiktheid



Bron: RIZIV - Dienst uitkeringen - Directie financiën en statistieken

Opmerking: De 1<sup>e</sup> periode bevat slechts 14 dagen, terwijl de rest er ongeveer 28 telt.

Men stelt vast dat 26,50% van de gevallen een ziekteperiode tussen 15 en 42 dagen hebben en 17,42% tussen 43 en 70 dagen. Daarna daalt het aantal gevallen tot het laatste tijdsinterval, dat de gerechtigden groepeerd van wie de ziekteperiode een jaar bereikt. Die gerechtigden gaan met grote waarschijnlijkheid over naar het 2<sup>e</sup> ziektejaar en treden op dat moment in invaliditeit.

Over het algemeen kunnen we stellen dat het aantal ziektegevallen afneemt bij stijgende ziekteperiode. Enkel de categorie van 338 tot en met 365 dagen is met 11,47% de 3<sup>e</sup> grootste categorie.

Tabel 5 - Aantal ziektegevallen die in 2013 beëindigd zijn, per leeftijdsgroep - Evolutie 2009 - 2013

Leeftijdsgroep	2009	2010	2011	2012	2013
< 20	2 420	2 107	2 169	1 862	1 463
20 - 24	32 100	31 768	32 168	31 458	30 102
25 - 29	47 398	47 760	48 580	47 218	47 506
30 - 34	48 964	50 561	52 850	52 461	52 523
35 - 39	54 323	54 263	54 241	52 504	52 093
40 - 44	59 567	59 775	60 653	59 484	58 383
45 - 49	60 908	62 336	64 863	64 209	62 930
50 - 54	50 050	51 652	55 487	56 696	58 296
55 - 59	29 097	30 911	34 038	36 487	39 040
60 - 64	6 627	7 613	8 478	9 081	10 183
> 64	194	329	376	385	403
Totaal	391 648	399 075	413 903	411 845	412 922

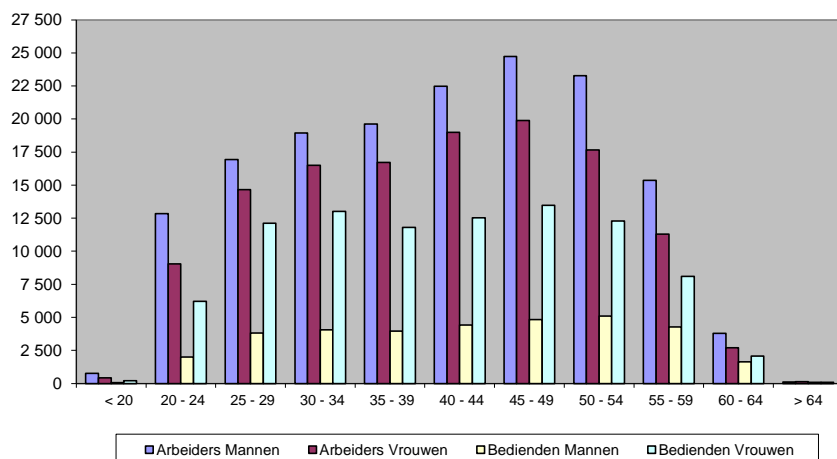
Bron: RIZIV - Dienst uitkeringen - Directie financiën en statistieken

Tabel 6 - Aantal ziektegevallen die in 2013 beëindigd zijn, per leeftijdsgroep, sociale stand en geslacht

Leeftijdsgroep	Arbeiders Mannen	Arbeiders Vrouwen	Bedienden Mannen	Bedienden Vrouwen	Totaal
< 20	772	419	69	203	1 463
20 - 24	12 852	9 035	1 998	6 217	30 102
25 - 29	16 925	14 660	3 811	12 110	47 506
30 - 34	18 940	16 509	4 066	13 008	52 523
35 - 39	19 625	16 709	3 955	11 804	52 093
40 - 44	22 472	18 983	4 411	12 517	58 383
45 - 49	24 739	19 894	4 828	13 469	62 930
50 - 54	23 271	17 650	5 094	12 281	58 296
55 - 59	15 363	11 301	4 277	8 099	39 040
60 - 64	3 788	2 691	1 642	2 062	10 183
> 64	112	133	84	74	403
Totaal	158 859	127 984	34 235	91 844	412 922

Bron: RIZIV - Dienst uitkeringen - Directie financiën en statistieken

Grafiek 5 - Aantal ziektegevallen die in 2013 beëindigd zijn, per leeftijdsgroep



Bron: RIZIV - Dienst uitkeringen - Directie financiën en statistieken

Tabel 5, tabel 6 en grafiek 5 geven het aantal uitgekeerde gevallen per leeftijdsgroep weer.

**Tabel 7 - Gemiddelde uitkeringsduur per geval en gemiddeld aantal ziektegevallen per 1000 gerechtigden Evolutie 2009 - 2013**

		2009	2010	2011	2012	2013
		Gemiddelde uitkeringsduur per geval				
Arbeiders	Mannen	68,08	68,31	69,20	72,53	74,40
	Vrouwen	75,20	77,06	79,43	82,56	84,62
Bedienden	Mannen	73,66	75,41	74,38	77,43	78,36
	Vrouwen	73,92	76,37	77,98	79,38	81,41
Totaal	Mannen	69,01	69,51	70,08	73,37	75,10
	Vrouwen	74,68	76,77	78,83	81,26	83,28
		Gemiddeld aantal ziektegevallen per 1000 gerechtigden				
Arbeiders	Mannen	127,67	129,28	132,73	131,10	130,77
	Vrouwen	170,13	170,07	174,07	175,52	175,33
Bedienden	Mannen	43,05	44,19	46,10	45,39	46,39
	Vrouwen	77,31	79,31	81,58	80,61	82,01
Totaal	Mannen	96,32	97,62	100,44	98,96	98,88
	Vrouwen	114,11	115,35	118,50	118,32	118,83

Bron: RIZIV - Dienst uitkeringen - Directie financiën en statistieken

Tabel 7 geeft enerzijds de gemiddelde uitkeringsduur per ziektegeval in de periode van primaire ongeschiktheid en anderzijds het gemiddelde aantal ziektegevallen per 1000 gerechtigden. Alleen de uitgekeerde dagen die buiten de periode van het gewaarborgd loon vallen, zijn in rekening gebracht.

## 2. Algemene regeling - Moederschap

### a. Vergoede dagen en uitgaven

Tabel 8 - Aantal vergoede dagen en daarbij horende uitgaven (in EUR) - Evolutie 2009 - 2013

	2009	2010	Vergoede dagen 2011	2012	2013
Periode van moederschapsrust					
Arbeidsters	2.653.312	2.616.754	2.577.144	2.535.707	2.445.988
Bedienden	4.533.616	4.633.219	4.612.798	4.503.432	4.486.977
Totaal	7.186.928	7.249.973	7.189.942	7.039.139	6.932.965
Periode van werkverwijdering					
Arbeidsters	534.097	618.112	729.386	746.668	754.193
Bedienden	1.408.552	1.717.433	1.919.316	1.913.122	1.988.299
Totaal	1.942.649	2.335.545	2.648.702	2.659.790	2.742.492
Totaal ten laste van de GUV-verzekering (1)					
(2)	1.466.591	2.335.545	2.648.702	2.659.790	2.742.492
Vaderschapsverlof	392.314	402.648	411.460	403.772	394.920
Adoptieverlof	11.676	12.281	11.179	9.308	7.567
Algemeen totaal	9.533.567	10.000.447	10.261.283	10.112.009	10.077.944
Evolutie t.o.v. vorig jaar	3,04%	4,90%	2,61%	-1,45%	-0,34%
Invaliditeit	92.782	104.821	117.209	119.307	140.682

(1) Aantal dagen ten laste van de GUV-verzekering na aftrek van de dagen die het Fonds voor beroepsziekten (FBZ) uiteindelijk heeft uitgekeerd.

(2) Sinds 1 januari 2010 heeft het RIZIV de gevallen overgenomen van werkverwijdering als gevolg van zwangerschap. Die vielen tot dan onder de bevoegdheid van het Fonds voor beroepsziekten (FBZ). Algemeen genomen ontvangen de zwangere werknemers die van het werk verwijderd zijn vanaf dan een daguitkering gelijk aan 78,237% van hun gederfde loon (beperkt tot het GUV-plafond). De maatregel heeft enkel betrekking op werkverwijdering als gevolg van zwangerschap. Gerechtigden die van het werk verwijderd zijn door borstvoeding ontvangen een uitkering van 60% van het gederfde loon (beperkt tot het GUV-plafond).

	2009	2010	Uitgaven 2011	2012	2013
Periode van moederschapsrust					
Arbeidsters	120.982.203	119.121.817	119.032.244	120.834.877	118.827.504
Bedienden	282.957.704	292.180.756	299.783.771	302.273.723	308.888.713
Regularisaties	1.872.978	2.083.217	413.217	196.718	73.143
Totaal	405.812.885	413.385.789	419.229.232	423.305.318	427.789.359
Periode van werkverwijdering					
Arbeidsters	20.901.739	28.499.758	35.685.493	37.525.026	38.522.057
Bedienden	69.098.046	98.330.792	115.918.515	119.013.265	126.264.355
Regularisaties	-24.399.492	-23.973.177	-2.811.582	-720.961	-377.438
Totaal	65.600.293	102.857.374	148.792.427	155.817.330	164.408.973
Vaderschapsverlof	35.550.511	36.711.043	38.422.978	38.871.788	38.875.200
Adoptieverlof	931.692	1.001.957	920.011	775.791	659.899
verbeteringen vorige dienstjaren	1.695	1.104	1.104	129	987
Algemeen totaal	507.897.076	553.957.267	607.365.751	618.770.355	631.734.418
Evolutie t.o.v. vorig jaar	8,12%	9,07%	9,64%	1,88%	2,10%
Invaliditeit	4.354.970	5.071.995	5.859.140	6.156.205	7.335.375

	2009	Gemiddelde uitkering (zonder regularisaties)			2013
		2010	2011	2012	
Periode van moederschapsrust					
Arbeidsters	45,60	45,52	46,19	47,65	48,58
Bedienden	62,41	63,06	64,99	67,12	68,84
Totaal	56,20	56,73	58,25	60,11	61,69
Periode van werkverwijdering					
Arbeidsters	39,13	46,11	48,93	50,26	51,08
Bedienden	49,06	57,25	60,40	62,21	63,50
Totaal	46,33	54,30	57,24	58,85	60,09
Vaderschapsverlof	90,62	91,17	93,38	96,27	98,44
Adoptieverlof	79,80	81,59	82,30	83,35	87,21
Algemeen totaal	55,64	57,58	59,42	61,24	62,71
Evolutie t.o.v. vorig jaar	4,56%	3,50%	3,20%	3,06%	2,40%
Invaliditeit	46,94	48,39	49,99	51,60	52,14

Bron: RIZIV - Dienst uitkeringen - Directie financiën en statistieken

Tabel 8 bevat de uitgaven van de moederschapsverzekering. Deze uitgaven betreffen de invaliditeitsgerechtigden in moederschapsrust en andere gerechtigden in moederschapsrust. In die laatste categorie komen de meeste uitgaven voor. Er zijn 2 soorten uitgaven in die laatste rubriek: enerzijds de uitkeringen voor de 15 weken moederschapsrust en anderzijds de uitgaven voor de periode waarin de zwangere gerechtigde van haar werk verwijderd is wegens zwangerschap of borstvoeding.

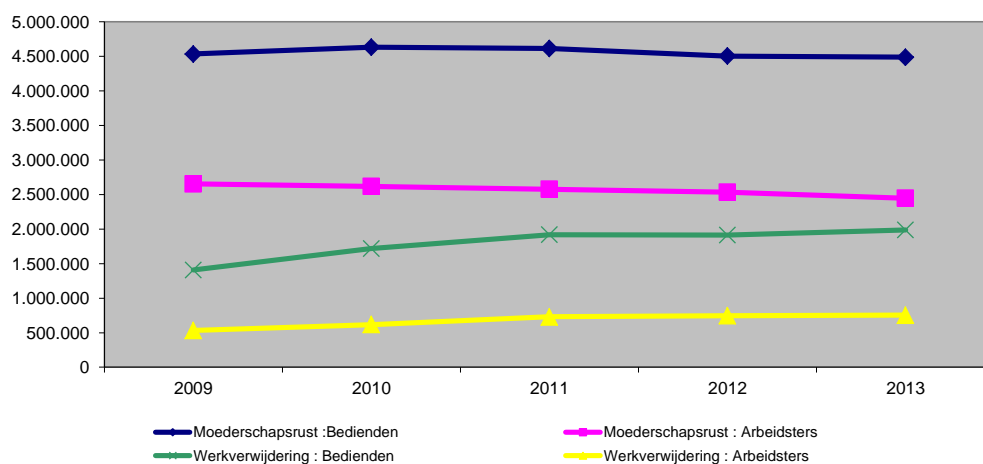
De tabel geeft ook het aantal uitgekeerde dagen en de bedragen weer in het kader van het vaderschapsverlof en het adoptieverlof. Het vaderschapsverlof bestaat uit 10 dagen, waarvan de werkgever de eerste 3 vergoedt en de de uitkeringsverzekering de overige 7.

Adoptie geeft recht op een verlof van maximum 6 weken als het kind jonger is dan 3 jaar en maximum 4 weken als het kind tussen de 3 en de 8 jaar oud is. Deze periodes worden verdubbeld als het kind mindervalide is. De werkgever vergoedt de eerste 3 dagen en de invaliditeitsverzekering vergoedt de rest.

De grote stijging van de totale uitgaven in 2010 (9,07% meer ten opzichte van 2009) is hoofdzakelijk toe te wijzen aan de maatregel die genomen is inzake werkverwijdering. De bevoegdheden van het Fonds voor beroepsziekten (FBZ) inzake werkverwijdering zijn sinds 1 januari 2010 immers overgeheveld naar het RIZIV (zie 2). De uitgaven stegen ook in 2011 met 9,64%: door de stijging van het aantal uitgekeerde dagen enerzijds (+13,41%) en door een significante daling van het bedrag van de regularisaties, ten laste genomen door het FBZ (-88,27%). Het totale bedrag van de uitgaven is gestegen met 2,10% tussen 2012 en 2013. Het aantal dagen is nochtans gedaald met -0,34%, door de verhoging van de GVV-loongrens met 2% (van kracht vanaf 1 april 2013).

Naast de dagen en de uitgekeerde bedragen is een gemiddelde uitkering per sociale stand berekend. Ook de procentuele evoluties tegenover de vorige dienstjaren zijn berekend.

Grafiek 6 - Aantal dagen uitgekeerd tijdens de moederschapsrust - Evolutie 2009 - 2013



Bron: RIZIV - Dienst uitkeringen - Directie financiën en statistieken

#### b. Gevallen

Tabel 9 - Aantal beëindigde gevallen van moederschapsrust per leeftijdsgroep (zonder de invaliditeitsgerechtigden in moederschapsrust) - Evolutie 2009 - 2013

Leeftijdsgroep	2009	2010	2011	2012	2013
< 20	416	401	295	275	179
20 - 24	10.303	10.111	9.810	9.408	8.739
25 - 29	30.966	30.861	30.334	29.099	28.752
30 - 34	26.987	27.536	28.246	27.907	28.023
35 - 39	10.587	10.560	10.616	10.816	10.949
40 - 44	1.912	1.982	2.092	2.126	2.102
45 - 49	92	94	80	115	101
> 49	1	1	0	0	0
Totaal	81.264	81.546	81.473	79.746	78.845
Evolutie t.o.v. vorig ja	0,12%	0,35%	-0,09%	-2,12%	-1,13%

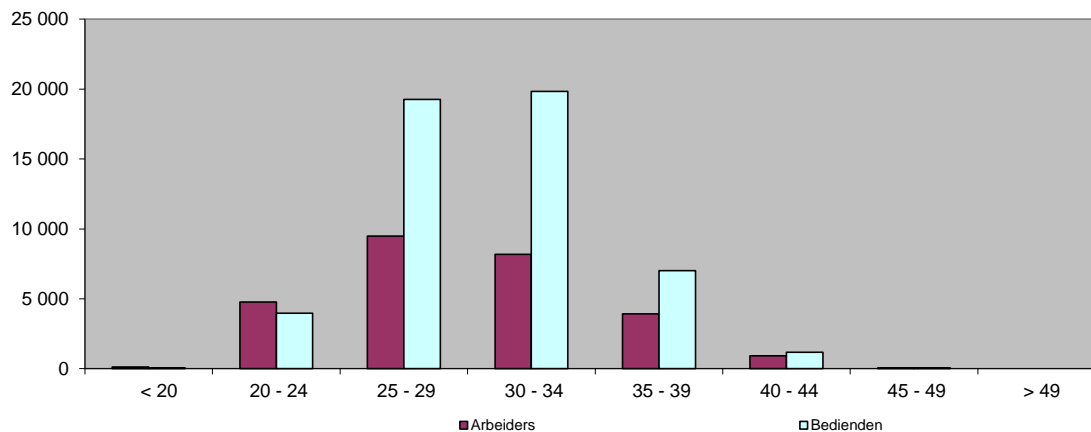
Bron: RIZIV - Dienst uitkeringen - Directie financiën en statistieken

Tabel 9 is een uittreksel uit de statistische documenten en geeft de verdeling van de moederschapsgevallen volgens de leeftijdsgroep.

**Tabel 10 - Aantal gevallen van moederschapsrust die in 2013 beëindigd zijn, per leeftijdsgroep en sociale stand**

Leeftijdsgroep	Arbeiders	Bedienden	Totaal
< 20	121	58	179
20 - 24	4 774	3 965	8 739
<b>25 - 29</b>	<b>9 496</b>	<b>19 256</b>	<b>28 752</b>
30 - 34	8 187	19 836	28 023
35 - 39	3 929	7 020	10 949
40 - 44	933	1 169	2 102
45 - 49	55	46	101
> 49	0	0	0
<b>Totaal</b>	<b>27 495</b>	<b>51 350</b>	<b>78 845</b>

Bron: RIZIV - Dienst uitkeringen - Directie financiën en statistieken

**Grafiek 7 - Aantal gevallen van moederschapsrust die in 2013 beëindigd zijn, per leeftijdsgroep**

Bron: RIZIV - Dienst uitkeringen - Directie financiën en statistieken

Tabel 10 en Grafiek 7 tonen het aantal beëindigde moederschapsgevallen volgens sociale stand en leeftijdsgroep. De bediendes vormen 65,13% van het totaal aantal beëindigde moederschapsgevallen, wat overeenkomt met hun proportie in de totale vrouwelijke bevolking. De meeste beëindigde gevallen van moederschapsrust bevinden zich voor arbeidsters in de leeftijdscategorie 25-29 jaar en voor bediendes in de leeftijdscategorie 30-34 jaar. Het geboortecijfer (berekend op basis van de primair uitkeringsgerechtigde vrouwen tot 45 jaar) is gelijk aan 6,17 bij de arbeidsters en 7,11 bij de bediendes.

### **3. Algemene regeling - Invaliditeit**

#### *a. Ledentallen*

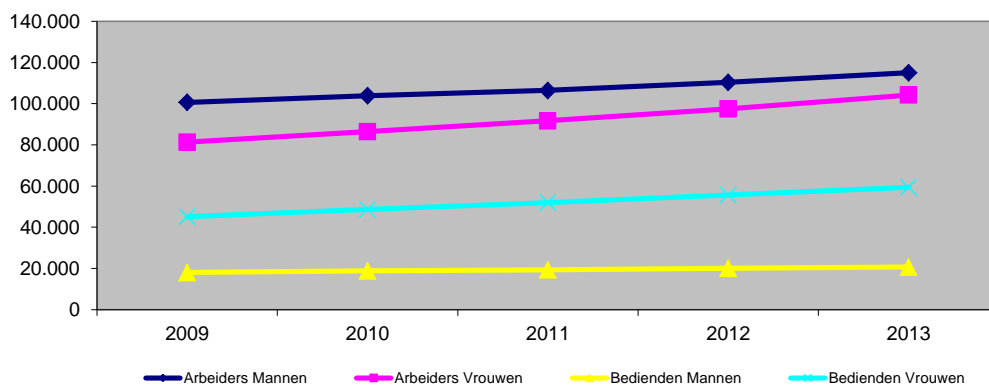
**Tabel 11 - Aantal invaliden op 31 december - Evolutie 2009 - 2013**

		2009	2010	2011	2012	2013
Arbeiders	Mannen	100.645	103.876	106.438	110.318	115.002
	Vrouwen	81.344	86.440	91.657	97.403	104.166
	Totaal	181.989	190.316	198.095	207.721	219.168
Bedienden	Mannen	18.061	18.846	19.370	20.134	20.763
	Vrouwen	45.159	48.773	52.034	55.686	59.477
	Totaal	63.220	67.619	71.404	75.820	80.240
Totaal	Mannen	118.706	122.722	125.808	130.452	135.765
	Vrouwen	126.503	135.213	143.691	153.089	163.643
	Totaal	245.209	257.935	269.499	283.541	299.408
Evolutie t.o.v. vorig jaar		5,62%	5,19%	4,48%	5,21%	5,60%

Bron: RIZIV - Dienst uitkeringen - Directie financiën en statistieken



Grafiek 8 - Aantal invaliden op 31 december - Evolutie 2009 - 2013



Bron: RIZIV - Dienst uitkeringen - Directie financiën en statistieken

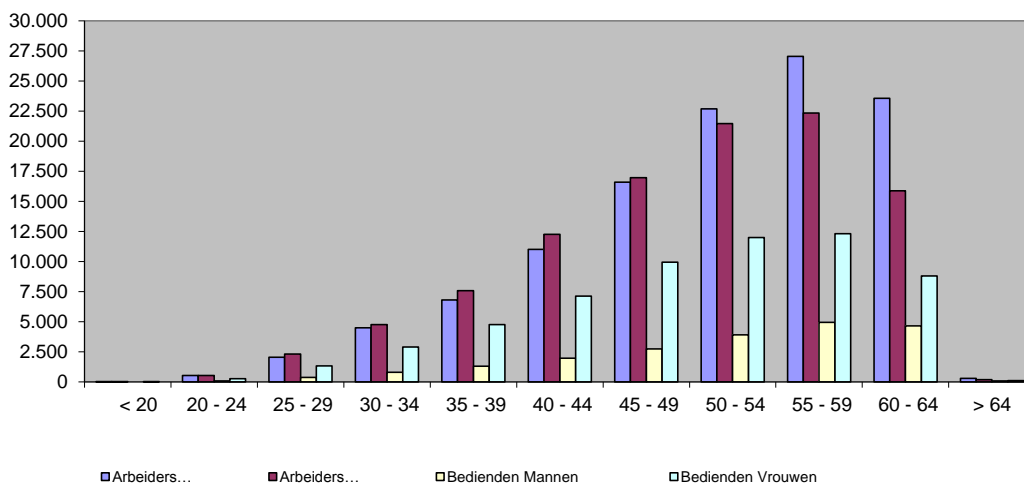
De gerechtigden die meer dan één jaar arbeidsongeschikt en erkend zijn door de Geneeskundige raad voor invaliditeit van het RIZIV, komen in een periode van invaliditeit. De evolutie van het aantal invaliden op 31 december (van 2009 tot en met 2013) is weergegeven volgens de sociale stand en het geslacht. De vrouwelijke bedienden namen gemiddeld 7,13% per jaar toe, terwijl het aantal invalide arbeidsters met 6,38% verhoogde. Bij de mannelijke invaliden waren er stijgingen van 3,55% (bedienden) en 3,39% (arbeiders). De evolutie van de vrouwelijke invaliden is vooral toe te schrijven aan de verhoging van de pensioenleeftijd en aan de toenemende participatiegraad van de vrouwen op de arbeidsmarkt.

Tabel 12 - Aantal invaliden per leeftijdsgroep - Stand op 31 december 2013

Leeftijdsgroep	Arbeiders Mannen	Arbeiders Vrouwen	Bedienden Mannen	Bedienden Vrouwen	Totaal
< 20	2	2	0	1	5
20 - 24	523	512	81	256	1.372
25 - 29	2.047	2.317	354	1.317	6.035
30 - 34	4.496	4.746	798	2.903	12.943
35 - 39	6.788	7.560	1.302	4.744	20.394
40 - 44	10.994	12.240	1.971	7.116	32.321
45 - 49	16.595	16.969	2.731	9.946	46.241
50 - 54	22.678	21.455	3.889	11.993	60.015
55 - 59	27.031	22.323	4.928	12.306	66.588
60 - 64	23.553	15.859	4.636	8.799	52.847
> 64	295	183	73	96	647
Totaal	115.002	104.166	20.763	59.477	299.408

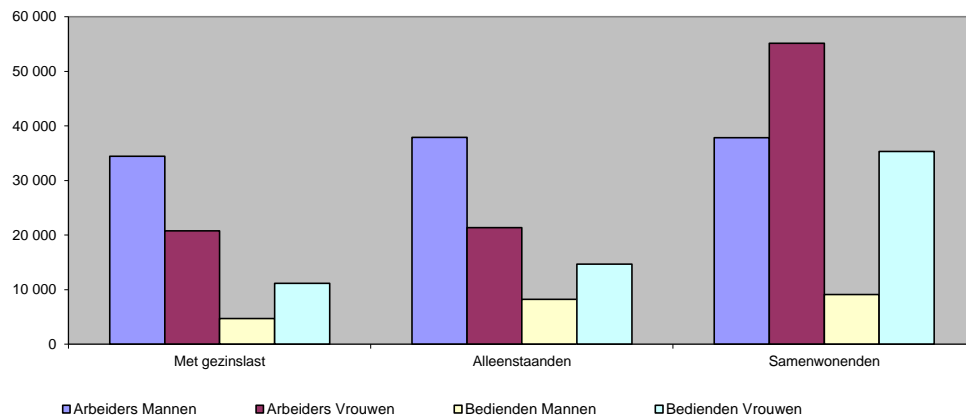
Bron: RIZIV - Dienst uitkeringen - Directie financiën en statistieken

Grafiek 9 - Aantal invaliden per leeftijdsgroep - Stand op 31 december 2013



Bron: RIZIV - Dienst uitkeringen - Directie financiën en statistieken

Uit tabel 12 en grafiek 9 blijkt dat het aantal invaliden stijgt met de leeftijd.

**Grafiek 10 - Aantal invaliden met uitkeringen in 2013, volgens hun gezinslast**

Bron: RIZIV - Dienst uitkeringen - Directie financiën en statistieken

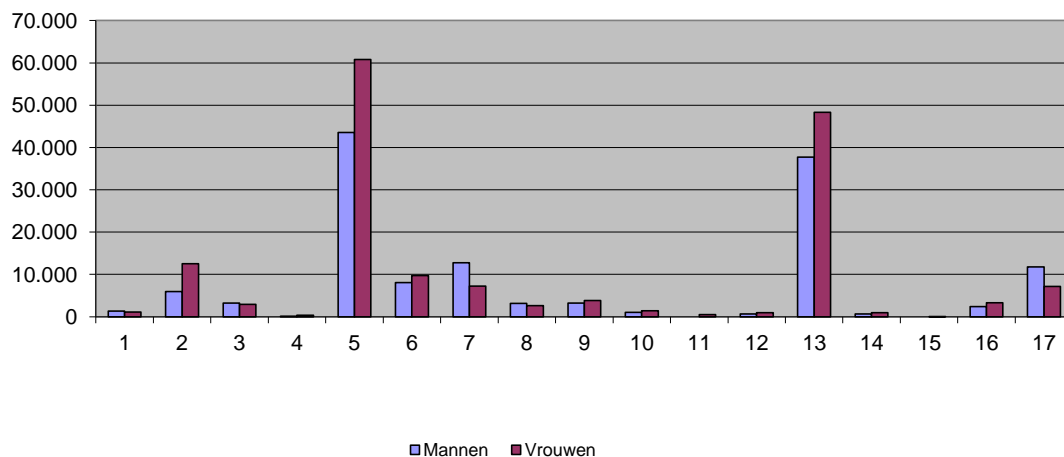
Uit *grafiek 10* blijkt dat bij de mannelijke arbeiders en bedienden het aantal invaliden gelijkmatig is verdeeld over de 3 verschillende categorieën van gezinssamenstelling. De meerderheid van de vrouwelijke invaliden (57,09%), ongeacht de sociale stand, ontvangen een uitkering als samenwonenden.

**Tabel 13 - Aantal invaliden per ziektegroep op 31 december - Evolutie 2009 - 2013**

Ziektegroep	2009	2010	2011	2012	2013
1 Besmettelijke en parasitaire ziekten	2.131	2.217	2.248	2.286	2.403
2 Gezwellen	15.103	16.083	16.742	17.591	18.462
3 Endocriene, voedings- en stofwisselingsziekten	5.598	5.733	5.865	5.967	6.140
4 Ziekten van het bloed en bloedvormende organen	413	433	447	468	520
5 Psychische stoornissen	83.247	88.535	92.899	98.171	104.291
6 Ziekten van het zenuwstelsel en de zintuigen	14.883	15.512	16.149	16.869	17.797
7 Ziekten van het hart vaatstelsel	19.427	19.571	19.549	19.772	19.963
8 Ziekten van de ademhalingswegen	5.669	5.689	5.736	5.798	5.792
9 Ziekten van het spijsverteringsstelsel	6.247	6.404	6.532	6.732	7.008
10 Ziekten van het urogenitaalsysteem	2.042	2.110	2.230	2.320	2.422
11 Complicaties van zwangerschap, bevalling en kraamt	523	481	509	527	504
12 Ziekten van de huid en de celweefsels	1.320	1.375	1.441	1.543	1.579
13 Ziekten van het bewegingsstelsel en het bindweefsel	65.146	69.583	74.192	79.643	86.071
14 Congenitale afwijkingen	1.577	1.602	1.614	1.624	1.643
15 Aandoeningen met oorsprong in de perinatale period	19	19	21	23	23
16 Symptomen en onvolledig omschreven ziektebeelder	5.260	5.427	5.605	5.696	5.693
17 Ongevallstelsels en vergiftigingen	16.538	17.080	17.635	18.383	18.955
Niet bepaald	66	81	85	128	142
TOTAAL	245.209	257.935	269.499	283.541	299.408

Bron: RIZIV - Dienst uitkeringen - Directie financiën en statistieken

Het aantal invaliden op 31 december van de voorbije 5 jaar wordt weergegeven volgens de ziektegroep waarin de invalide erkend is. De belangrijkste ziektegroepen zijn de groepen 5, 13 en 7. De percentages van invaliden in deze belangrijkste ziektegroepen bedragen op 31 december 2013 respectievelijk 34,83%, 28,75% en 6,67%.

**Grafiek 11 - Aantal invaliden per ziektegroep en per geslacht op 31 december 2013**

Bron: RIZIV - Dienst uitkeringen - Directie financiën en statistieken

Tabel 14 - Aantal invaliden op 31 december 2013 per beginjaar ziekte

Beginjaar ziekte	Arbeiders Mannen	Arbeiders Vrouwen	Bedienden Mannen	Bedienden Vrouwen	Totaal
1990 en vroeger	8.407	6.805	1.118	3.553	19.883
1991	1.181	1.027	187	594	2.989
1992	1.286	1.113	232	646	3.277
1993	1.562	1.388	251	729	3.930
1994	1.752	1.436	250	803	4.241
1995	1.836	1.642	315	919	4.712
1996	2.047	1.812	377	957	5.193
1997	2.254	1.925	402	1.041	5.622
1998	2.542	2.193	390	1.242	6.367
1999	2.829	2.393	502	1.377	7.101
2000	3.233	2.581	571	1.569	7.954
2001	3.667	2.877	633	1.634	8.811
2002	3.785	2.971	692	1.791	9.239
2003	3.942	3.226	745	1.893	9.806
2004	4.219	3.615	759	2.131	10.724
2005	4.776	3.986	872	2.439	12.073
2006	5.641	5.299	981	2.609	14.530
2007	6.713	6.358	1.166	3.483	17.720
2008	7.684	7.199	1.392	3.810	20.085
2009	8.426	7.994	1.565	4.484	22.469
2010	9.695	9.468	1.910	5.532	26.605
2011	11.704	11.579	2.399	6.944	32.626
2012	15.821	15.279	3.054	9.297	43.451
Totaal	115.002	104.166	20.763	59.477	299.408

Bron: RIZIV - Dienst uitkeringen - Directie financiën en statistieken

Tabel 14 geeft het aantal invaliden weer op 31 december 2013, volgens het beginjaar van de ziekte. De gevallen die dateren van vóór 1990 zijn samengevoegd. Het aantal invaliden dat in 2013 in invaliditeit is getreden, is het aantal invaliden met 2012 als beginjaar van de ziekte. De aantallen die vermeld zijn in de andere ziektejaren omvatten het resterend deel, rekening houdend met de uitredens (werkherhvatting, pensioen, overlijden, enz.).

## b. Vergoede dagen en uitgaven

Tabel 15 - Aantal vergoede dagen en daarbij horende uitgaven (EUR) - Evolutie 2009 - 2013

		Vergoede dagen				
		2009	2010	2011	2012	2013
Arbeiders	Mannen	30.038.025	31.044.786	31.986.210	32.893.458	34.244.042
	Vrouwen	23.083.667	24.783.478	26.389.299	28.013.348	29.991.898
	Totaal	53.121.692	55.828.264	58.375.509	60.906.806	64.235.940
Bedienden	Mannen	5.882.803	6.095.739	6.301.884	6.528.718	6.806.414
	Vrouwen	14.228.675	15.433.034	16.534.566	17.571.921	18.777.703
	Totaal	20.111.478	21.528.773	22.836.450	24.100.639	25.584.117
Subtotaal		73.233.170	77.357.037	81.211.959	85.007.445	89.820.057
Allerlei		-208	-467	-308	1.759	-1.069
Algemeen totaal		73.232.962	77.356.570	81.211.651	85.009.204	89.818.988
Evolutie t.o.v. vorig jaar		5,04%	5,63%	4,98%	4,68%	5,66%
		Uitgaven				
		2009	2010	2011	2012	2013
Arbeiders	Mannen	1.273.293.957	1.355.567.179	1.429.552.719	1.513.252.110	1.609.840.150
	Vrouwen	791.921.571	879.407.762	965.689.847	1.065.829.383	1.169.363.997
	Totaal	2.065.215.528	2.234.974.941	2.395.242.566	2.579.081.493	2.779.204.147
Bedienden	Mannen	260.683.664	279.897.042	294.693.528	312.567.582	331.159.222
	Vrouwen	520.069.015	586.291.940	646.780.658	712.275.992	777.781.269
	Totaal	780.752.679	866.188.981	941.474.186	1.024.843.574	1.108.940.491
Subtotaal		2.845.968.207	3.101.163.922	3.336.716.752	3.603.925.067	3.888.144.638
Allerlei		-5.038	-7.071	170	39.873	-26.712
Inhaalpremie		0	10.999.275	48.895.375	52.129.171	74.058.678
Algemeen totaal		2.845.963.169	3.112.156.126	3.385.612.297	3.656.094.110	3.962.176.604
Evolutie t.o.v. vorig jaar		8,55%	9,35%	8,79%	7,99%	8,37%
		Gemiddelde uitkering				
		2009	2010	2011	2012	2013
Arbeiders	Mannen	42,39	43,66	44,69	46,00	47,01
	Vrouwen	34,31	35,48	36,59	38,05	38,99
	Totaal	38,88	40,03	41,03	42,34	43,27
Bedienden	Mannen	44,31	45,92	46,76	47,88	48,65
	Vrouwen	36,55	37,99	39,12	40,53	41,42
	Totaal	38,82	40,23	41,23	42,52	43,34
Algemeen totaal		38,86	40,23	41,69	43,01	44,11
Evolutie t.o.v. vorig jaar		5,62%	3,52%	3,62%	3,17%	2,57%

Bron: RIZIV - Dienst uitkeringen - Directie financiën en statistieken

Tabel 15 geeft de uitgaven betreffende de invaliditeit weer. Naast de dagen en de uitgekeerde bedragen is ook een gemiddelde uitkering per sociale stand berekend.

Uit deze cijfers blijkt duidelijk dat het aantal dagen dat uitgekeerd is in invaliditeit de laatste jaren gestadig groeit. Die trend is als volgt te verklaren:

- de verhoging van de pensioenleeftijd van de vrouwen. De betrokken gerechtigden blijven langer in invaliditeit of kunnen tot op latere leeftijd in invaliditeit treden. Bovendien verhoogt het aantal invaliden met de leeftijd, zoals aangetoond in **tabel 12 en grafiek 9**.
- de groei van de participatiegraad van vrouwen op de arbeidsmarkt.
- de vergrijzing van de bevolking.

De volgende maatregelen verklaren de verhoging van de gemiddelde uitkering met 2,57% tussen 2012 en 2013:

- **1 april 2013:**

\* herwaardering van de GUV-loongrens met 2% voor nieuwe gevallen vanaf 1 april 2013.

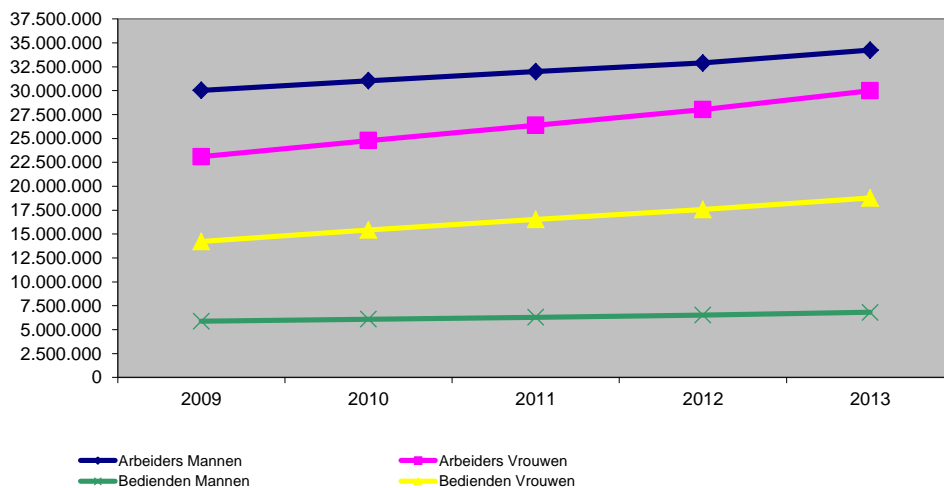
- **1 september 2013:**

\* herwaardering van de uitkeringen (minima uitgesloten) met 2% voor gerechtigden van wie de arbeidsongeschiktheid is begonnen in de periode van 1 januari 2007 tot en met 31 december 2007 (recurrentie van 6 jaar) (conjuncturele maatregel)

\* herwaardering met 1,25% van de uitkeringen 'minimum regelmatig werknemer'

\* herwaardering met 2% van de uitkeringen 'minimum niet-regelmatig werknemer'.

**Grafiek 12 - Aantal dagen uitgekeerd tijdens de periode van invaliditeit - Evolutie 2009 - 2013**



Bron: RIZIV - Dienst uitkeringen - Directie financiën en statistieken

Het aantal uitgekeerde dagen volgt de evolutie van het aantal invaliden.

#### **4. Beroepsherscholing**

Op 1 juli 2009 zijn de bevoegdheden inzake beroepsherscholing overgedragen van de sector geneeskundige verzorging naar de sector uitkeringen. Vanaf dan neemt de uitkeringsverzekering de uitgaven ten laste met betrekking tot een beroepsherscholingsprogramma.

De volgende tabel geeft de uitgaven van de beroepsherscholing weer, per afzonderlijke code.

**Tabel 16 - Aantal vergoede gevallen en daarbij horende uitgaven (EUR) - Evolutie 2009 - 2013**

Bedragen	2009	2010	2011	2012	2013
Beroepsoriënteringsonderzoek	48.357,05	159.928,36	231.379,45	279.924,57	2.674.028,69
Inschrijving voor cursus en examen	361.776,06	988.264,78	948.931,82	1.276.174,88	2.115.746,54
Verblijfkosten	17.763,84	96.670,20	137.194,69	158.646,26	45.475,54
Verplaatsingskosten	26.752,81	87.613,35	101.291,22	145.587,17	216.425,78
Materiaal	5.537,11	7.245,02	10.365,17	11.806,15	29.362,69
Vergoeding voor gevolgd uren	1.698,44	46.528,63	123.470,68	601.103,21	881.492,30
<b>Forfaitaire premie beroepsherscholing met succes doorlopen</b>	0,00	2.000,00	5.500,00	21.500,00	<b>33.350,00</b>
Kosten verbonden aan de effectieve integratie na een programma van beroepsherscholing	0,00	0,00	329,68	0,00	1.000,00
<b>Totaal</b>	<b>461.885,31</b>	<b>1.388.250,34</b>	<b>1.558.462,71</b>	<b>2.494.742,24</b>	<b>5.996.881,54</b>
	<b>2009</b>	<b>2010</b>	<b>2011</b>	<b>2012</b>	<b>2013</b>
<b>Gevallen</b>	-	435	527	623	1.593

Voor 2012 bedragen de totale uitgaven inzake beroepsherscholing 2.494.742,24 EUR. In 2013 zijn ze gestegen tot 5.996.881,54 EUR. Dat is een stijging met 140,38%. De sensibilisering van de adviserend geneesheren op het vlak van herscholing leidt tot een stijging van het aantal dossiers (voorgelegd aan en goedgekeurd door de Hoge commissie van de Geneeskundige raad voor invaliditeit (HCGRI)), waardoor de uitgaven toenemen. Sinds 1 september 2011 is de vergoeding per gevolgd uur opleiding 5 EUR en is de premie verdubbeld voor wie de herscholing succesvol beëindigt (**500 EUR**).

## B. REGELING ZELFSTANDIGEN

### 1. Regeling zelfstandigen - Primaire arbeidsongeschiktheid

#### a. Verzekerden

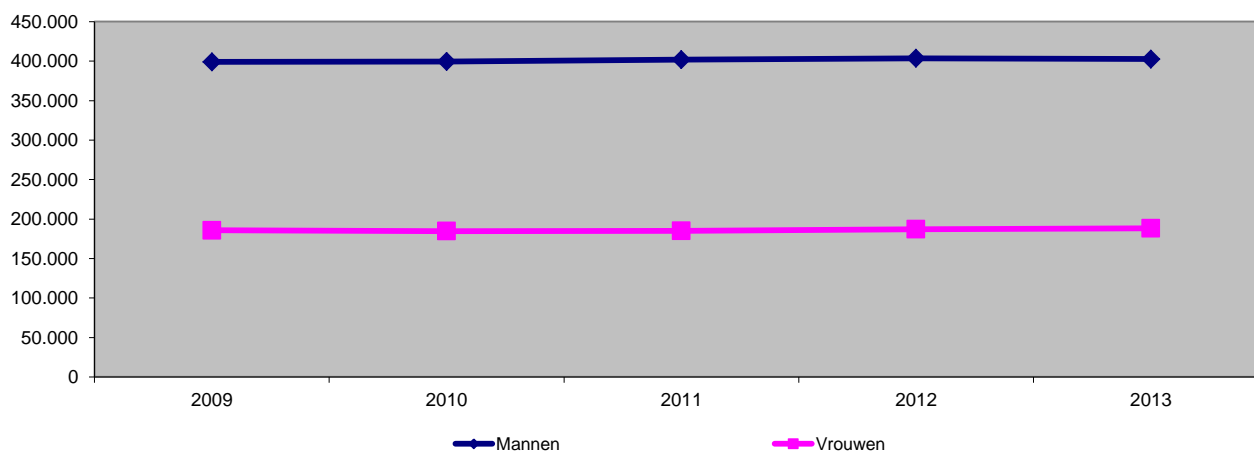
Tabel 1 - Aantal primaire uitkeringsgerechtigden - Situatie op 31 december - Evolutie 2009 - 2013

	2009	2010	2011	2012	2013
Zelfstandigen en meehelpende echtgenoten	399.087	399.535	402.030	403.550	402.631
Mannen	185.719	184.812	184.985	187.017	188.343
Vrouwen	584.806	584.347	587.015	590.567	590.974
Totaal	0,91%	-0,08%	0,46%	0,61%	0,07%
Evolutie t.o.v. vorig jaar					

Bron: RIZIV - Dienst uitkeringen - Directie financiën en statistieken

Het aantal primaire uitkeringsgerechtigden stemt overeen met het aantal verzekerde gerechtigden in primaire ongeschiktheid. In 2013 merken we een zeer lichte stijging ten opzichte van het jaar 2012 (+ 407 of + 0,07%).

Grafiek 1 - Aantal primaire uitkeringsgerechtigden - Situatie op 31 december - Evolutie 2009 - 2013



Bron: RIZIV - Dienst uitkeringen - Directie financiën en statistieken

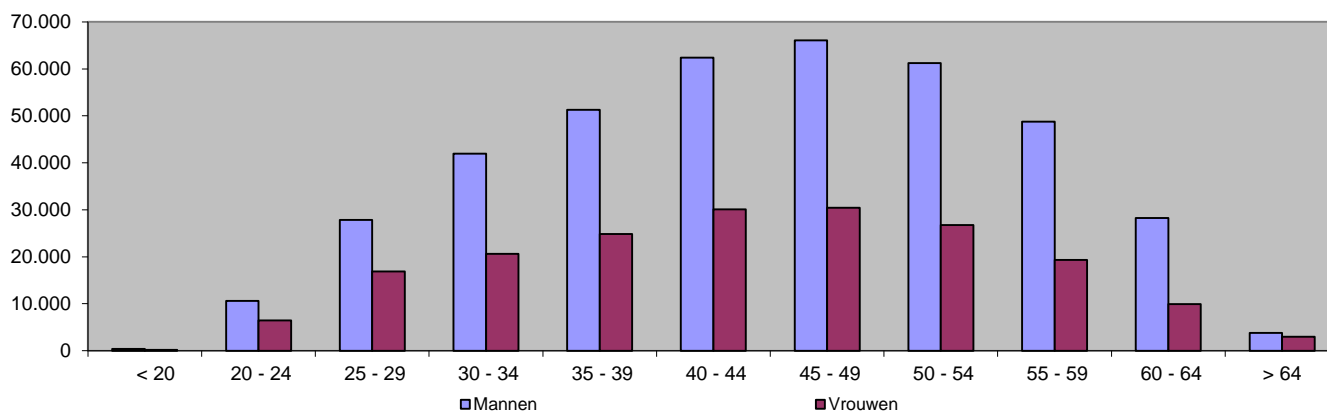
Het aantal zelfstandige uitkeringsgerechtigden blijft stabiel tussen 2009 en 2013.

Tabel 2 - Aantal primaire uitkeringsgerechtigden per leeftijdsgroep en per geslacht - Stand op 31 december 2013

Leeftijdsgroep	Mannen	Vrouwen	Totaal
< 20	400	146	546
20 - 24	10.631	6.434	17.065
25 - 29	27.867	16.874	44.741
30 - 34	41.952	20.623	62.575
35 - 39	51.308	24.851	76.159
40 - 44	62.357	30.065	92.422
45 - 49	66.071	30.399	96.470
50 - 54	61.238	26.734	87.972
55 - 59	48.784	19.341	68.125
60 - 64	28.259	9.897	38.156
> 64	3.764	2.979	6.743
Totaal	402.631	188.343	590.974

Bron: RIZIV - Dienst uitkeringen - Directie financiën en statistieken

Grafiek 2 - Aantal primaire uitkeringsgerechtigden per leeftijdsgroep en per geslacht - Stand op 31 december 2013



Bron: RIZIV - Dienst uitkeringen - Directie financiën en statistieken

Tabel 2 en Grafiek 2 tonen de primaire uitkeringsgerechtigden per vijfjarige leeftijdsgroep. De cijfers zijn weergegeven per geslacht.

### b. Vergoede dagen en uitgaven

Tabel 3 - Aantal vergoede dagen en daarbij horende uitgaven (in EUR) - Evolutie 2009 - 2013

		2009	2010	2011	2012	2013
Zelfstandigen	Mannen	1.253.443	1.275.608	1.304.727	1.326.746	1.382.466
	Vrouwen	524.848	548.066	576.490	577.986	635.043
	Regularisaties	0	0	0	0	0
	Totaal	1.778.291	1.823.674	1.881.217	1.904.732	2.017.509
Meehelpende echtg.	Mannen	7.274	7.646	10.438	11.370	11.822
	Vrouwen	110.827	109.546	110.507	91.577	92.562
	Regularisaties	0	0	0	0	0
	Totaal	118.101	117.192	120.945	102.947	104.384
Algemeen totaal		1.896.392	1.940.866	2.002.162	2.007.679	2.121.893
Evolutie t.o.v. vorig jaar		7,30%	2,35%	3,16%	0,28%	5,69%
		Uitgaven				
Zelfstandigen	Mannen	43.841.219	46.050.250	48.770.921	51.483.537	55.220.615
	Vrouwen	16.841.878	18.288.341	20.026.896	20.839.644	23.512.606
	Regularisaties	-643.120	-683.113	-575.818	-664.991	-682.744
	Totaal	60.039.977	63.655.478	68.221.999	71.658.190	78.050.477
Meehelpende echtg.	Mannen	231.570	251.853	352.898	415.083	440.340
	Vrouwen	3.444.678	3.533.044	3.745.514	3.223.297	3.354.015
	Regularisaties	-13.029	28.765	39.593	-15.212	34.539
	Totaal	3.663.219	3.813.663	4.138.005	3.623.169	3.828.893
Verbeteringen vorige dienstjaren		0	0	16	0	11
Algemeen totaal		63.703.196	67.469.141	72.360.020	75.281.359	81.879.381
Evolutie t.o.v. vorig jaar		12,60%	5,91%	7,25%	4,04%	8,76%
		Gemiddelde uitkering (zonder regularisaties)				
Zelfstandigen	Mannen	34,98	36,10	37,38	38,80	39,94
	Vrouwen	32,09	33,37	34,74	36,06	37,03
	Totaal	34,12	35,28	36,57	37,97	39,02
Meehelpende echtg.	Mannen	31,84	32,94	33,81	36,51	37,25
	Vrouwen	31,08	32,25	33,89	35,20	36,24
	Totaal	31,13	32,30	33,89	35,34	36,35
Algemeen totaal		33,94	35,10	36,41	37,84	38,89
Evolutie t.o.v. vorig jaar		4,54%	3,42%	3,73%	3,92%	2,80%

Bron: RIZIV - Dienst uitkeringen - Directie financiën en statistieken

Het 1<sup>e</sup> jaar arbeidsongeschiktheid is de 'primaire uitkeringsperiode'. Na één jaar ziekte komt de gerechtigde die nog als arbeidsongeschikt erkend is in een periode van invaliditeit. Deze tabel geeft het aantal dagen en bedragen weer dat is uitgekeerd in de jaren 2009 - 2013, voor de periode van primaire ongeschiktheid en volgens de sociale stand en het geslacht.

In 2013 neemt het aantal vergoede dagen ten opzichte van 2012 toe met 114.214 (+ 5,69%). In de categorie zelfstandigen is er een stijging van 112.777 vergoede dagen (+5,92%). In de categorie meehelpende echtgenoten is er een stijging van 1.437 dagen (+1,40%). De volgende maatregelen verklaren de vastgestelde groei van de gemiddelde uitkering (+2,80%) in 2013:

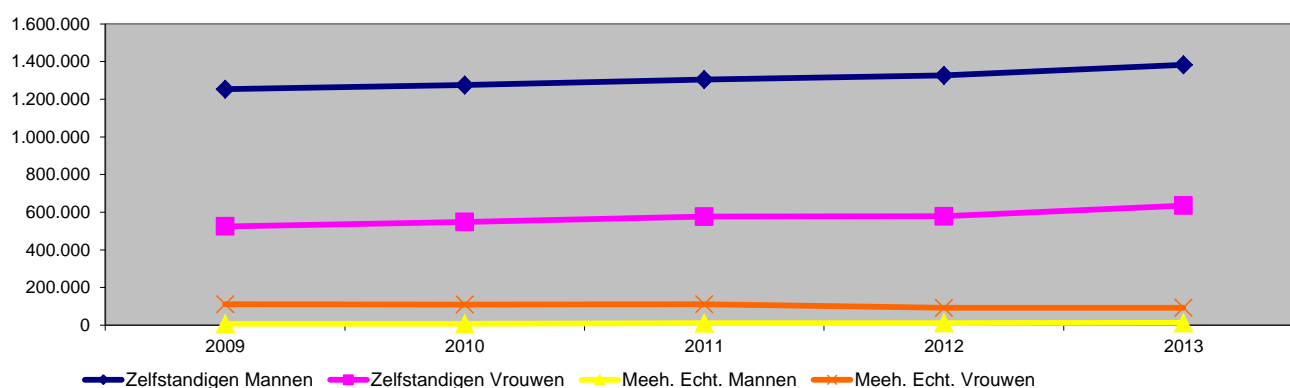
-01 april 2013:

Koppeling van de forfaits 'met gezinslast', toegekend aan de gerechtigden in primaire arbeidsongeschiktheid aan het de forfait 'met gezinslast', toegekend aan de invaliden die hun onderneming hebben stopgezet.

- 1 september 2013:

Verhoging met 1,25% van de toegekende forfaits aan gerechtigden in primaire arbeidsongeschiktheid.

**Grafiek 3 - Aantal vergoede dagen - Evolutie 2009 - 2013**



Bron: RIZIV - Dienst uitkeringen - Directie financiën en statistieken

In 2013 stijgt het aantal uitgekeerde dagen in de categorie zelfstandigen met 5,92%, en in de categorie meehelpende echtgenoten met 1,40%.

### c. Ziektegevallen

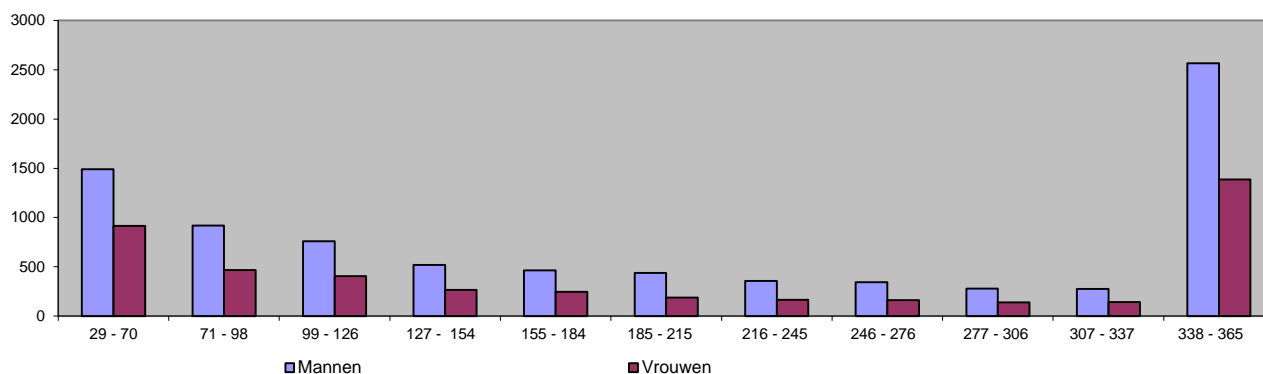
**Tabel 4 - Aantal beëindigde ziektegevallen volgens de duur van arbeidsongeschiktheid - Evolutie 2009 - 2013**

Duur in dagen	2009	2010	2011	2012	2013
29 - 42 dagen	590	566	579	538	515
43 - 56 dagen	868	842	898	904	928
57 - 70 dagen	897	873	978	913	964
71 - 98 dagen	1.282	1.282	1.349	1.333	1.388
99 - 126 dagen	1.011	1.005	1.028	1.076	1.165
127 - 154 dagen	759	789	800	798	784
155 - 184 dagen	684	667	718	696	710
185 - 215 dagen	537	608	595	635	625
216 - 245 dagen	449	486	485	479	522
246 - 276 dagen	384	400	467	437	504
277 - 306 dagen	322	371	366	356	415
307 - 337 dagen	261	251	253	272	417
338 - 365 dagen	3.662	3.830	3.793	3.997	3.952
Totaal	11.706	11.970	12.309	12.434	12.889
Evolutie t.o.v. vorig jaar	5,21%	2,26%	2,83%	1,02%	3,66%

Bron: RIZIV - Dienst uitkeringen - Directie financiën en statistieken

Tabel 4 is een uittreksel uit de statistische documenten. Deze tabel verdeelt de uitgekeerde gevallen in primaire ongeschiktheid volgens de totale duur van de erkende arbeidsongeschiktheid, uitgedrukt in dagen. Enkel de gevallen waarvan de arbeidsongeschiktheid een einde nam in het desbetreffende jaar mogen opgenomen worden in de categorie met bepaalde duur. De gevallen waarvan de duur van de arbeidsongeschiktheid de carenperiode van één maand niet overtreft, zijn niet opgenomen in de cijfers. Als de ongeschiktheid langer duurt dan de carenperiode, die niet ten laste valt van de uitkeringsverzekering, dan is het geval opgenomen voor de totale duur van de ongeschiktheid. De periode van 338 tot 365 dagen bevat de ziektegevallen die een jaar duren en die waarschijnlijk in invaliditeit treden.

Grafiek 4 - Aantal ziektegevallen (geëindigd in 2013) volgens de duur van arbeidsongeschiktheid



Bron: RIZIV - Dienst uitkeringen - Directie financiën en statistieken

De cijfers tonen aan dat 18,67% van de gevallen een ziekteperiode heeft tussen 29 en 70 dagen en 10,77% tussen 71 en 98 dagen. Daarna daalt het aantal gevallen tot en met het laatste tijdsinterval. Ongeveer 30,66% van de gerechtigden bevinden zich in het laatste tijdsinterval. Het gaat hier om de gerechtigden van wie de ziekteperiode een jaar ongeschiktheid bereikt. Die gerechtigden treden dan in het 2<sup>e</sup> ziektejaar in invaliditeit.

Opmerking: De eerste periode bevat 41 dagen, terwijl de rest er ongeveer 28 telt.

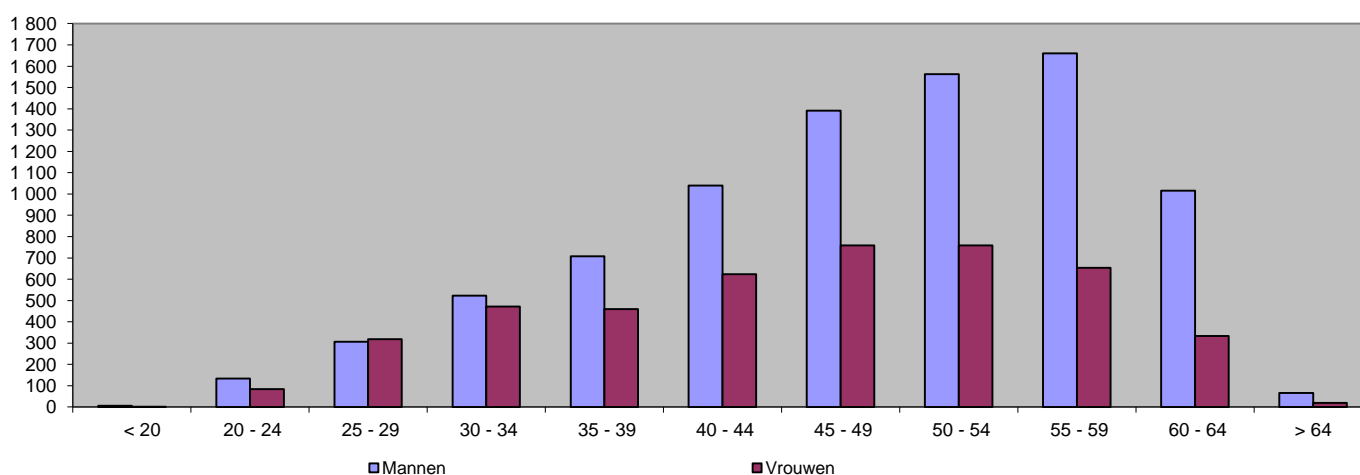
Tabel 5 - Aantal ziektegevallen onderverdeeld per leeftijdsgroep - Evolutie 2009 - 2013

Leeftijdsgroep	2009	2010	2011	2012	2013
< 20	6	10	6	10	8
20 - 24	202	210	226	238	217
25 - 29	554	593	579	623	625
30 - 34	871	927	1.002	950	993
35 - 39	1.182	1.240	1.152	1.167	1.166
40 - 44	1.560	1.602	1.614	1.567	1.663
45 - 49	1.911	1.914	1.978	2.024	2.149
50 - 54	2.064	2.037	2.215	2.221	2.320
55 - 59	1.983	2.074	2.088	2.189	2.313
60 - 64	1.304	1.256	1.360	1.360	1.349
> 64	69	107	89	85	86
Totaal	11.706	11.970	12.309	12.434	12.889
Evolutie t.o.v. vorig jaar	5,21%	2,26%	2,83%	1,02%	3,66%

Bron: RIZIV - Dienst uitkeringen - Directie financiën en statistieken

Tabel 5 geeft de evolutie van het aantal uitgekeerde gevallen weer, opgesplitst per leeftijdsgroep. In 2013 stellen we een stijging vast met 3,66%.

Grafiek 5 - Aantal ziektegevallen die beëindigd zijn in 2013, onderverdeeld per leeftijdsgroep



Bron: RIZIV - Dienst uitkeringen - Directie financiën en statistieken



**Tabel 6 - Gemiddelde uitkeringsduur per geval en gemiddeld aantal ziektegevallen per 1.000 gerechtigden - Evolutie 2009 - 2013**

	2009	2010	2011	2012	2013
		Gemiddelde uitkeringsduur per geval			
Mannen	142,34	145,86	141,83	146,25	147,27
Vrouwen	142,36	142,60	142,90	141,44	142,00
Totaal	142,35	144,75	142,20	144,60	145,44
Evolutie t.o.v. vorig jaar	0,59%	1,69%	-1,76%	1,68%	0,58%
		Gemiddeld aantal ziektegevallen per 1 000 gerechtigden			
Mannen	19,55	19,73	19,97	20,20	20,89
Vrouwen	21,01	22,13	23,14	22,90	23,79
Totaal	20,02	20,48	20,97	21,05	21,81
Evolutie t.o.v. vorig jaar	4,27%	2,34%	2,36%	0,41%	3,59%

Bron: RIZIV - Dienst uitkeringen - Directie financiën en statistieken

Tabel 6 toont de gemiddelde uitkeringsduur per geval in de periode van primaire ongeschiktheid. Bij analyse van deze cijfers moet men rekening houden met de carenperiode van een maand, die niet vergoed is.

Verder toont deze tabel het gemiddeld aantal ziektegevallen per 1.000 gerechtigden. Er zijn in 2013, per 1.000 zelfstandige gerechtigden, 21,81 ziektegevallen geregistreerd. Bij de mannelijke zelfstandige gerechtigden zijn er 20,89 ziektegevallen per 1000 zelfstandigen, terwijl er bij de vrouwelijke gerechtigden 23,79 ziektegevallen zijn.

## 2. Regeling zelfstandigen - Moederschap

### a. Aantal gevallen en uitgaven

**Tabel 7 - Aantal vergoede gevallen en daarbij horende uitgaven (in EUR) - Evolutie 2009 - 2013**

	2009	2010	2011	2012	2013
		Gevalen			
Primaire periode					
Zelfstandigen	5242	5253	5287	5296	5234
Meehelpende echtg.		199	220	192	168
Totaal	5.441	5.473	5.479	5.464	5.376
Invaliditeit					
Zelfstandigen		7	16	19	9
Meehelpende echtg.		0	0	2	0
Totaal		7	16	21	9
Evolutie t.o.v. vorig jaar	3,80%	0,75%	0,20%	-0,49%	-1,46%
Adoptieverlof					
Zelfst. + Meehelp. echtg.		33	53	34	25
Evolutie t.o.v. vorig jaar	88,00%	60,61%	-35,85%	-26,47%	60,00%
Primaire periode		Uitgaven			
Zelfstandigen	14.662.395	15.131.729	15.724.858	16.509.671	17.883.003
Meehelpende echtg.	557.540	627.283	581.874	522.258	458.497
Totaal	15.219.935	15.759.012	16.306.732	17.031.928	18.341.500
Moederschap bij invaliden					
Zelfstandigen		19.272	45.853	47.345	24.060
Meehelpende echtg.		0	0	6.132	0
Totaal		19.272	45.853	53.477	24.060
Evolutie t.o.v. vorig jaar	27,03%	3,71%	3,51%	4,25%	7,83%
Adoptieverlof					
Zelfst. + Meehel. echtg.		63.442	97.824	70.453	50.652
Evolutie t.o.v. vorig jaar	89,37%	54,19%	-27,98%	-28,10%	76,40%
Primaire periode		Gemiddelde uitkering			
Zelfstandigen	2.797,10	2.880,59	2.974,25	3.117,38	3.416,70
Meehelpende echtg.	2.801,71	2.851,28	3.030,59	3.108,68	3.228,85
Totaal	2.797,27	2.879,41	2.976,22	3.117,12	3.411,74
Moederschap bij invaliden					
Zelfstandigen		2.753,21	2.865,81	2.491,84	2.673,32
Meehelpende echtg.		0,00	0,00	3.066,00	0,00
Totaal		2.753,21	2.865,81	2.546,52	2.673,32
Evolutie t.o.v. vorig jaar	22,38%	2,94%	3,31%	4,77%	9,43%
Adoptieverlof					
Zelfst. + Meehelp. echtg.		1.922,49	1.845,74	2.072,15	2.026,09
Evolutie t.o.v. vorig jaar		-3,99%	12,27%	-2,22%	10,25%

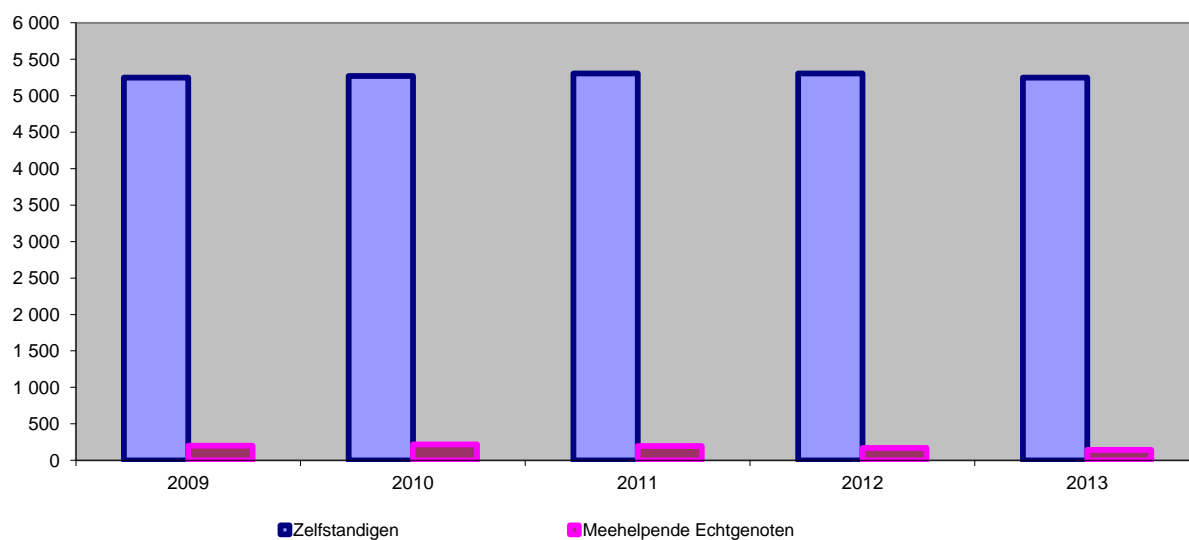
Bron: RIZIV - Dienst uitkeringen - Directie financiën en statistieken

*Tabel 7* bevat het aantal gevallen en de uitgaven van de moederschapsverzekering. Die uitgaven betreffen de invaliditeitsgerechtigden in moederschapsrust en gerechtigden in moederschapsrust uit de primaire periode. In die laatste categorie komen de meeste uitgaven voor. Na een aantal jaren van opeenvolgende groei, stellen we nu voor het 2<sup>e</sup> jaar op rij een lichte daling vast van het aantal gevallen (-1,46% in 2013 in vergelijking met 2012). Sinds 1 juli 2009 is het tijdvak van moederschapsrust een verplichte periode van 3 weken (1 vóór en 2 na de bevalling). De overige weken zijn, per blok van één of meerdere weken, facultatief op te nemen (maximum 8 weken). Dit tijdvak is met een week verlengd in geval van een geboorte van een meerling.

De stijging van de gemiddelde uitkering, vastgesteld tussen 2012 en 2013, bedraagt 9,43%. De verhoging vastgesteld in 2013 is het gevolg van de herwaardering met 8,31% van de wekelijkse moederschapsuitkering en uitkering voor adoptie, van toepassing sinds 1 juli 2012. Aangezien deze maatregel van kracht werd op 1 juli, had ze in 2012 maar betrekking op de helft van het jaar. In 2013 had de maatregel voor het eerst betrekking op een volledig jaar, wat een verklaring geeft voor de grote toename van de uitgaven, ondanks het feit dat er in 2013 geen nieuwe maatregelen zijn gelanceerd.

Het adoptieverlof telt 40 gevallen in 2013.

**Grafiek 6 - Aantal gevallen - Evolutie 2009 - 2013**



Bron: RIZIV - Dienst uitkeringen - Directie financiën en statistieken

**Tabel 8 - Aantal beëindigde gevallen van moederschapsrust per leeftijdsgroep (zonder de invaliditeitsgerechtigden in moederschapsrust) - Evolutie 2009 - 2013**

Leeftijdsgroep	2009	2010	2011	2012	2013
< 20	2	3	8	3	2
20 - 24	247	244	295	219	186
25 - 29	1.516	1.516	1.467	1.510	1.451
30 - 34	2.127	2.234	2.144	2.257	2.297
35 - 39	992	1.061	1.032	958	1.014
40 - 44	210	219	198	189	234
45 - 49	14	12	9	10	14
50 - 54	0	0	2	2	0
Totaal	5.108	5.289	5.155	5.148	5.198

Bron: RIZIV - Dienst uitkeringen - Directie financiën en statistieken

*Tabel 8* is een uittreksel uit de statistische documenten en geeft een opsplitsing van de moederschapsgevallen per leeftijdsgroep die in een bepaalde jaar zijn beëindigd.

### 3. Regeling zelfstandigen - Invaliditeit

#### a. Ledentallen

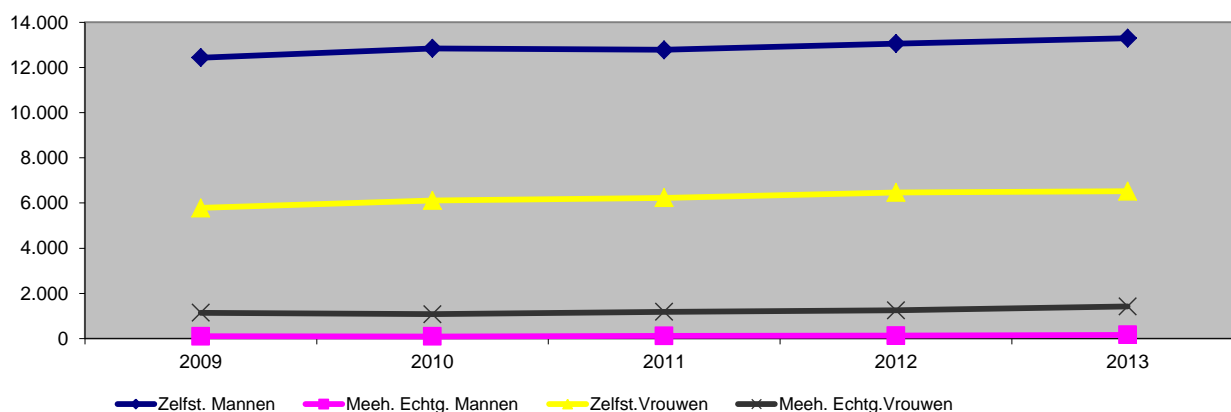
Tabel 9 - Aantal invaliden - Stand op 31 december - Evolutie 2009 - 2013

		2009	2010	2011	2012	2013
Zelfstandigen	Mannen	12.438	12.845	12.782	13.064	13.303
	Vrouwen	5.781	6.119	6.233	6.471	6.524
	Totaal	18.219	18.964	19.015	19.535	19.827
Meehelp. echtgenoten	Mannen	97	95	114	130	164
	Vrouwen	1.143	1.077	1.186	1.246	1.424
	Totaal	1.240	1.172	1.300	1.376	1.588
Totaal	Mannen	12.535	12.940	12.896	13.194	13.467
	Vrouwen	6.924	7.196	7.419	7.717	7.948
	Totaal	19.459	20.136	20.315	20.911	21.415
Evolutie t.o.v. vorig jaar		4,89%	3,48%	0,89%	2,93%	2,41%

Bron: RIZIV - Dienst uitkeringen - Directie financiën en statistieken

De gerechtigden die meer dan 1 jaar arbeidsongeschikt zijn en erkend zijn door de Geneeskundige raad voor invaliditeit van het RIZIV komen in een periode van invaliditeit. Tabel 9 geeft het aantal invaliden op 31 december weer, volgens de sociale stand en het geslacht. De pensioengerechtigde leeftijd voor vrouwen is in 2009 verhoogd van 64 naar 65 jaar en is dus gelijk aan die voor de mannen. Het aantal invalide meehelpende echtgenoten is bij de vrouwen in 2013 gestegen met 14,29%.

Grafiek 7 - Aantal invaliden - Stand op 31 december - Evolutie 2009 - 2013



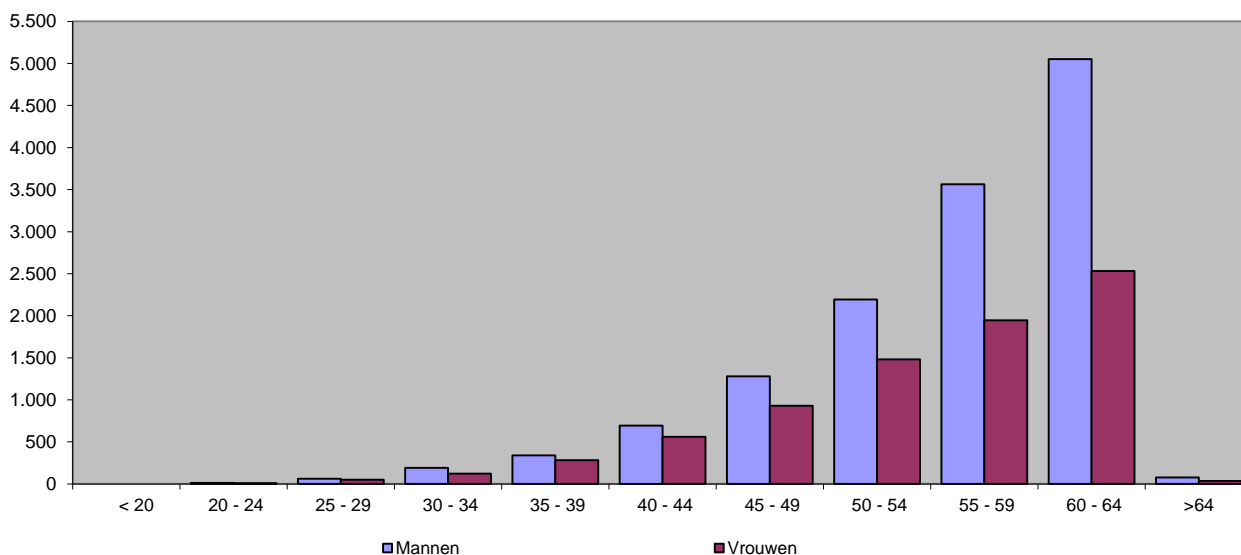
Bron: RIZIV - Dienst uitkeringen - Directie financiën en statistieken

Tabel 10 - Aantal invaliden per leeftijdsgroep en per geslacht - Stand op 31 december 2013

Leeftijdsgroep	Zelfstandigen Mannen	Zelfstandigen Vrouwen	Meehelpende echtg. Mannen	Meehelpende echtg. Vrouwen	Totaal
< 20	0	0	0	0	0
20 - 24	11	8	1	0	20
25 - 29	60	48	2	4	114
30 - 34	188	116	5	7	316
35 - 39	337	264	3	17	621
40 - 44	674	493	21	66	1.254
45 - 49	1.269	789	11	139	2.208
50 - 54	2.166	1.239	27	244	3.676
55 - 59	3.521	1.565	42	382	5.510
60 - 64	5.003	1.980	50	553	7.586
> 64	74	22	2	12	110
Totaal	13.303	6.524	164	1.424	21.415

Bron: RIZIV - Dienst uitkeringen - Directie financiën en statistieken

Grafiek 8 - Aantal invaliden opgesplitst per geslacht en leeftijdsgroep - Stand op 31 december 2013



Bron: RIZIV - Dienst uitkeringen - Directie financiën en statistieken

Zoals uit tabel 10 en grafiek 8 blijkt, stijgt het aantal invaliden met de leeftijd.

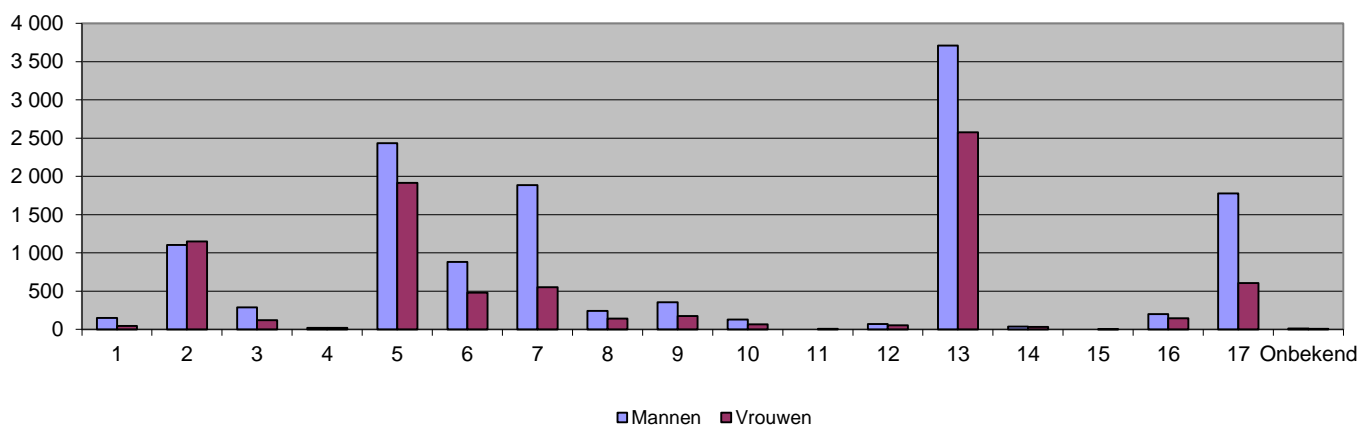
Tabel 11 - Aantal invaliden per ziektegroep op 31 december - Evolutie 2009 - 2013

Ziektegroep	2009	2010	2011	2012	2013
1 Besmettelijke en parasitaire ziekten	186	193	197	192	195
2 Gezwollen	1.978	2.029	2.036	2.186	2.255
3 Endocriene, voedings- en stofwisselingsziekten	467	471	446	439	412
4 Ziekten van het bloed en bloedvormende organen	31	31	40	43	40
5 Psychische stoornissen	3.678	3.890	3.980	4.151	4.352
6 Ziekten van het zenuwstelsel en de zintuigen	1.168	1.208	1.265	1.306	1.363
7 Ziekten van het hart vaatstelsel	2.551	2.533	2.481	2.424	2.438
8 Ziekten van de ademhalingswegen	435	429	409	403	384
9 Ziekten van het spijsverteringsstelsel	463	471	491	527	528
10 Ziekten van het urogenitaalsysteem	180	189	197	193	199
11 Complicaties van zwangerschap, bevalling en kraambed	6	5	8	7	10
12 Ziekten van de huid en de celweefsels	112	122	123	124	125
13 Ziekten van het bewegingsstelsel en het bindweefsel	5.526	5.805	5.882	6.107	6.286
14 Congenitale afwijkingen	77	72	70	71	71
15 Aandoeningen met oorsprong in de perinatale periode	2	1	1	1	1
16 Symptomen en onvolledig omschreven ziektebeelden	446	434	402	384	349
17 Ongevvalsletsels en vergiftigingen	2.143	2.241	2.269	2.332	2.384
Onbekend	10	12	18	21	23
Totaal	19.459	20.136	20.315	20.911	21.415

Bron: RIZIV - Dienst uitkeringen - Directie financiën en statistieken

Het aantal invaliden op 31 december is opgesplitst volgens de ziektegroepen waarin de invaliden erkend zijn. De belangrijkste ziektegroepen zijn 13, 5 en 7. Op 31 december 2013 bedragen de percentages van invaliden in deze belangrijkste ziektegroepen respectievelijk 29,35%, 20,32% en 11,38%.

Grafiek 9 - Aantal invaliden per ziektegroep en per geslacht op 31 december 2013



Bron: RIZIV - Dienst uitkeringen - Directie financiën en statistieken

Tabel 12 - Aantal invaliden op 31 december 2013 per beginjaar ziekte

Beginjaar ziekte	Zelfstandigen		Meehelpende echtg.		Totaal
	Mannen	Vrouwen	Mannen	Vrouwen	
1990 en vroeger	330	198	0	3	531
1991	67	36	0	2	105
1992	81	39	0	1	121
1993	102	56	0	5	163
1994	110	67	1	9	187
1995	135	78	1	10	224
1996	135	90	0	5	230
1997	166	103	1	8	278
1998	208	85	2	6	301
1999	206	117	1	10	334
2000	274	120	0	9	403
2001	338	171	0	14	523
2002	348	188	1	17	554
2003	374	232	2	58	666
2004	468	278	5	115	866
2005	540	314	7	106	967
2006	772	370	5	108	1.255
2007	864	431	12	118	1.425
2008	1.112	508	13	129	1.762
2009	1.285	584	11	141	2.021
2010	1.371	668	26	178	2.243
2011	1.704	748	36	194	2.682
2012	2.313	1.043	40	178	3.574
Totaal	13.303	6.524	164	1.424	21.415

Bron: RIZIV - Dienst uitkeringen - Directie financiën en statistieken

In tabel 12 is het aantal invaliden op 31 december 2013 verdeeld volgens het beginjaar van de ziekte. De gevallen die dateren van vóór 1990 zijn samengebracht in één rij. Het aantal invaliden dat in het jaar 2013 in invaliditeit is getreden, is het aantal invaliden waarvan de ziekte begon in 2012. De aantallen vermeld in de andere ziektejaren omvatten het resterend deel, rekening houdend met de uittredens (werkhervatting, pensioen, overlijden, enz.).

## b. Vergoede dagen en uitgaven

Tabel 13 - Aantal vergoede dagen en bijhorende uitgaven (in EUR) - Evolutie 2009 - 2013

	2009	2010	2011	2012	2013
			Vergoede dagen		
Zelfstandigen					
Mannen	3.815.876	3.900.580	3.963.464	4.010.736	4.070.358
Vrouwen	1.718.627	1.841.670	1.909.973	1.962.040	2.043.568
Totaal	5.534.503	5.742.250	5.873.437	5.972.776	6.113.926
Meehelp. echtgenoten					
Mannen	21.953	23.774	22.986	19.503	28.405
Vrouwen	330.566	362.250	376.653	390.786	387.282
Totaal	352.519	386.024	399.639	410.289	415.687
Onbekend	0	0	53	-88	376
Algemeen totaal	5.887.022	6.128.274	6.273.129	6.382.977	6.529.989
Evolutie t.o.v. vorig jaar	3,77%	4,10%	2,36%	1,75%	2,30%
			Uitgaven		
Zelfstandigen					
Mannen	146.425.300	154.223.880	160.978.737	166.646.614	173.101.699
Vrouwen	58.869.484	66.247.719	70.766.451	75.507.019	80.434.154
Totaal	205.294.784	220.471.599	231.745.188	242.153.633	253.535.852
Meehelp. echtgenoten					
Mannen	775.060	795.858	926.124	751.561	1.169.947
Vrouwen	10.554.399	11.990.904	13.065.560	14.066.177	14.416.641
Totaal	11.329.459	12.786.761	13.991.684	14.817.738	15.586.588
Inhaalpremie	-	-	3.711.550	3.846.036	4.028.971
Onbekend	0	0	1.827	-2.089	11.494
Algemeen totaal	216.624.243	233.258.360	249.450.250	260.815.318	273.162.904
Evolutie t.o.v. vorig jaar	7,26%	7,68%	6,94%	4,56%	4,73%
			Gemiddelde uitkering		
Zelfstandigen					
Mannen	38,37	39,54	40,62	41,55	42,53
Vrouwen	34,25	35,97	37,05	38,48	39,36
Totaal	37,09	38,39	39,46	40,54	41,47
Meehelp. echtgenoten					
Mannen	35,31	33,48	40,29	38,54	41,19
Vrouwen	31,93	33,10	34,69	35,99	37,23
Totaal	32,14	33,12	35,01	36,12	37,50
Algemeen totaal	36,80	38,06	39,76	40,86	41,83
Evolutie t.o.v. vorig jaar	6,73%	3,44%	4,47%	2,76%	2,38%

Bron: RIZIV - Dienst uitkeringen - Directie financiën en statistieken

Tabel 13 geeft de vergoede dagen en de uitgaven betreffende de invaliditeit weer. Naast de dagen en de uitgekeerde bedragen is er een gemiddelde uitkering per sociale stand berekend. De uitgekeerde dagbedragen zijn forfaitaire bedragen, toegekend naargelang van de familiale toestand en de evolutie van de gezondheidsindex. Het gemiddelde uitkeringsbedrag is gestegen met 2,38% tussen 2012 en 2013. De verhoging is voornamelijk te wijten aan volgende maatregelen:

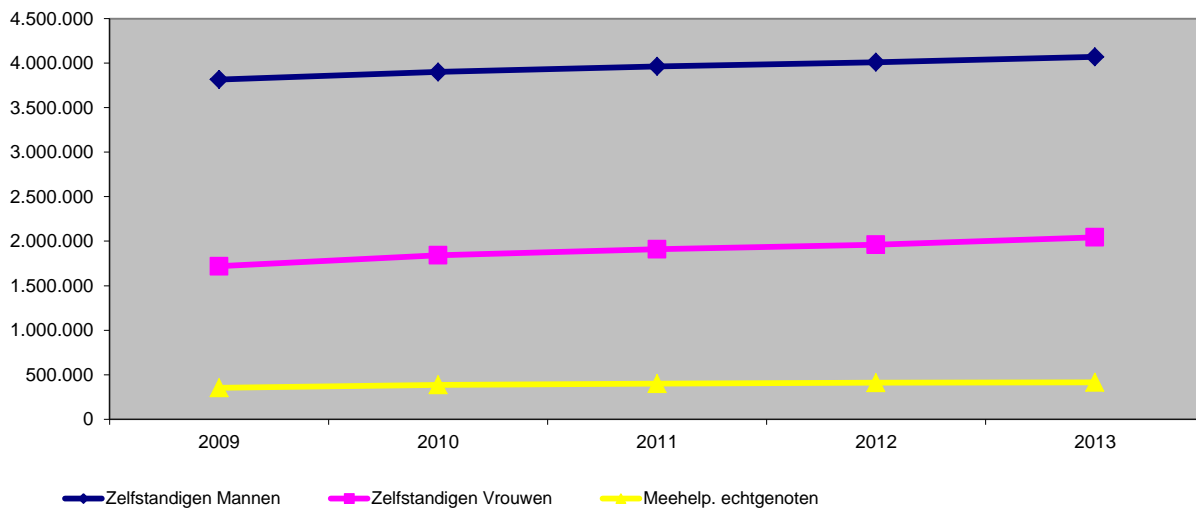
-01 april 2013:

koppeling van de forfaits 'met gezinslast', toegekend aan de invaliden die hun onderneming niet hebben stopgezet aan het de forfait 'met gezinslast', toegekend aan de invaliden die hun onderneming hebben stopgezet.

- 1 september 2013:

verhoging met 1,25% van de toegekende forfaits aan invaliden, zowel met als zonder stopzetting van de onderneming

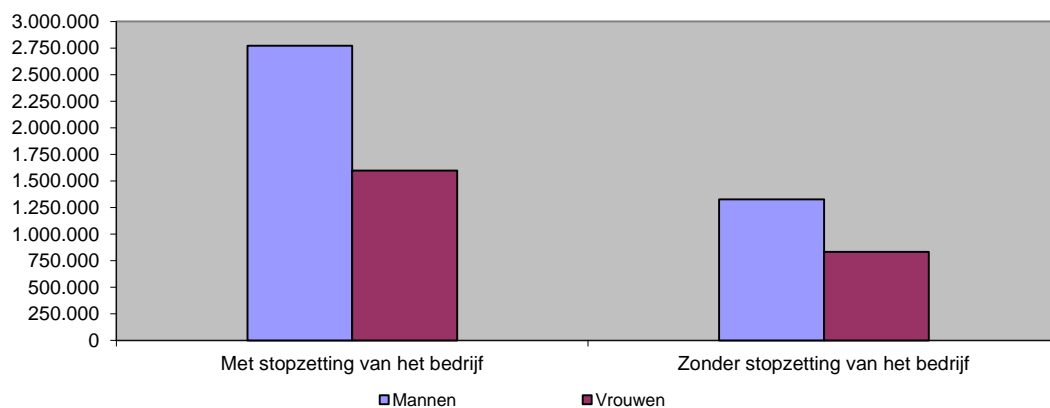
**Grafiek 10 - Aantal vergoede dagen - Evolutie 2009 - 2013**



Bron: RIZIV - Dienst uitkeringen - Directie financiën en statistieken

*Grafiek 10* toont de evolutie van het aantal dagen, uitgekeerd in invaliditeit. In 2013 werd 62,34% van het totaal aantal dagen uitgekeerd aan zelfstandige mannen. Zelfstandige vrouwen hebben in 2013 een aandeel van 31,30% in het aantal vergoede dagen. Slechts 6,37% is toegekend aan meehelpende echtgenoten.

**Grafiek 11 - Aantal dagen opgesplitst volgens geslacht en met of zonder stopzetting van het bedrijf - Stand op 31 december 2013**



Bron: RIZIV - Dienst uitkeringen - Directie financiën en statistieken

Uit *grafiek 11* blijkt dat de meerderheid van de uitgekeerde dagen betrekking hebben op de invaliden die hun bedrijf stopgezet hebben, zowel voor de mannen als voor de vrouwen.

#### 4. Beroepsherscholing

Op 1 juli 2009 zijn de bevoegdheden inzake beroepsherscholing overgedragen van de sector geneeskundige verzorging naar de sector uitkeringen. Vanaf die datum neemt de uitkeringsverzekering de uitgaven ten laste met betrekking tot een beroepsherscholingsprogramma.

**Tabel 13 - Aantal gevallen en bedragen (in euro) voor herscholing - Evolutie 2009 - 2013**

De uitgaven van de beroepsherscholing, zijn de volgende:

<b>Bedragen</b>	<b>2009</b>	<b>2010</b>	<b>2011</b>	<b>2012</b>	<b>2013</b>
Beroepsoriënteringsonderzoek	1.588,23	6.606,57	6.993,34	2.574,51	40.956,77
Inschrijving voor cursus en examen	14.090,50	26.867,68	22.561,60	59.225,00	64.291,40
Verblijfkosten	721,70	1.732,08	2.123,86	0,00	33,50
Verplaatsingskosten	1.338,79	3.342,04	3.095,32	913,60	2.394,91
Materiaal	0,00	0,00	290,62	0,00	2.264,56
Vergoeding voor gevolgd uren	0,00	953,00	1.741,00	13.398,00	13.410,40
Forfaitaire premie beroepsherscholing met succes doorlopen	0,00	0,00	0,00	0,00	1.000,00
Kosten verbonden aan de effectieve integratie na een programma van beroepsherscholing	0,00	0,00	0,00	0,00	0,00
<b>Totaal</b>	<b>17.739,22</b>	<b>39.501,37</b>	<b>36.805,74</b>	<b>76.111,11</b>	<b>124.351,54</b>
	<b>2009</b>	<b>2010</b>	<b>2011</b>	<b>2012</b>	<b>2013</b>
<b>Gevallen</b>	-	19	17	8	29

In 2013 hebben 29 gevallen een beroep gedaan op de uitkering inzake beroepsherscholing (8 in 2012). De sensibilisering van de adviserend geneesheren op het vlak van herscholing leidt tot een stijging van het aantal dossiers (voorgelegd aan en goedgekeurd door de Hoge commissie van de Geneeskundige raad voor invaliditeit (HCGRI)), waardoor de uitgaven toenemen.

De algemene uitgaven voor beroepsherscholing zijn gestegen van 76.111,11 EUR in 2012 tot 124.351,54 EUR in 2013, een verhoging van 63,38%. De meest markante evoluties zijn de forse stijging van de uitgaven voor oriënteringsonderzoeken en de stijging van de inschrijvingskosten voor cursussen en examens (+8,55%). Daarnaast zijn er in 2013 voor de 1<sup>e</sup> keer premies uitbetaald voor het succesvol beëindigen van een opleiding (in totaal 1000 EUR). Sinds 1 september 2011 is de vergoeding per gevolgd uur opleiding 5 EUR en is de premie verdubbeld voor wie de herscholing succesvol beëindigt (500 EUR).